

BOĞAZIÇI ÜNİVERSİTESİ



2015
KURUMSAL MALİ DURUM
VE BEKLENTİLER RAPORU

İÇİNDEKİLER

| | |
|--|-----------|
| I. OCAK - HAZİRAN DÖNEMİ BÜTÇE UYGULAMA SONUÇLARI | 2 |
| A. OCAK - HAZİRAN DÖNEMİ BÜTÇE GİDERLERİNİN GELİŞİMİ | 2 |
| B. OCAK - HAZİRAN DÖNEMİ BÜTÇE GELİRLERİNİN GELİŞİMİ | 13 |
| C. FİNANSMAN | 17 |
| II. OCAK - HAZİRAN DÖNEMİNDE YÜRÜTÜLEN FAALİYETLER | 18 |
| A. EĞİTİM - ÖĞRETİM ALANINDA YAPILAN DÜZENLEME VE FAALİYETLER | 18 |
| B. ARAŞTIRMA VE GELİŞTİRME ALANINDA YAPILAN DÜZENLEME VE FAALİYETLER | 21 |
| C. KÜTÜPHANE FAALİYETLERİ | 23 |
| III. TEMMUZ - ARALIK 2015 DÖNEMİNE İLİŞKİN BEKLENTİLER VE HEDEFLER..... | 30 |
| A. BÜTÇE GİDERLERİ | 30 |
| B. BÜTÇE GELİRLERİ | 31 |
| IV. TEMMUZ - ARALIK 2015 DÖNEMİNDE YÜRÜTÜLECEK FAALİYETLER..... | 33 |

TABLolar LİSTESİ

Sayfa No

| | |
|--|----|
| <i>Tablo 1: Ekonomik Sınıflandırmaya Göre 2014 - 2015Yılları Ocak - Haziran Dönemi Bütçe Giderleri</i> | 2 |
| <i>Tablo 2: Ekonomik Sınıflandırmaya Göre 2015 Yılı Ocak - Haziran Dönemi Gerçekleşen Personel Giderleri</i> | 4 |
| <i>Tablo 3: Ekonomik Sınıflandırmaya Göre 2015 Yılı Ocak - Haziran Dönemi Gerçekleşen Sosyal Güvenlik Kurumlarına Devlet Primi Giderleri</i> | 6 |
| <i>Tablo 4: Ekonomik Sınıflandırmaya Göre 2015Yılı Ocak - Haziran Dönemi Gerçekleşen Mal ve Hizmet Alım Giderleri</i> | 7 |
| <i>Tablo 5: Ekonomik Sınıflandırmaya Göre 2015 Yılı Ocak - Haziran Dönemi Gerçekleşen Cari Transferler</i> | 9 |
| <i>Tablo 6: Ekonomik Sınıflandırmaya Göre 2015 Yılı Ocak - Haziran Dönemi Gerçekleşen Sermaye Giderleri</i> | 10 |
| <i>Tablo 7: 2014 – 2015 yılları Ocak - Haziran Dönemine İlişkin Kurum Bütçe Gelirleri</i> | 13 |
| <i>Tablo 8: Ekonomik Sınıflandırmaya Göre 2015 Yılı Ocak - Haziran Dönemi Gerçekleşen Teşebbüs ve Mülkiyet Gelirleri</i> | 14 |
| <i>Tablo 9: Ekonomik Sınıflandırmaya Göre 2015 Yılı Ocak - Haziran Dönemi Gerçekleşen Alınan Bağış ve Yardımlar İle Özel Gelirler</i> | 15 |
| <i>Tablo 10: Ekonomik Sınıflandırmaya Göre 2015 Yılı Ocak - Haziran Dönemi Gerçekleşen Diğer Gelirler</i> | 16 |
| <i>Tablo 11: 2014 - 2015 Eğitim - Öğretim Yılı Üniversitemiz Mezun Sayıları</i> | 18 |
| <i>Tablo 12: 2015 Yılı Yatırım Dağılımı (Bin TL)</i> | 21 |
| <i>Tablo 13: 2015Yılı Bilimsel Araştırma Projeleri Sayısı</i> | 23 |
| <i>Tablo 14: 2015Yılı Proje Ödenekleri</i> | 23 |
| <i>Tablo 15: Bütçe Giderlerinin Gelişimi Sayısı</i> | 24 |
| <i>Tablo 16: İhtiyaçlar Doğrultusunda Temin Edilen Somut Materyaller ve Kütüphane İçindeki Toplam Sayıları</i> | 24 |
| <i>Tablo 17: Ocak-Haziran 2015 Döneminde Hizmete Sunulan Elektronik Koleksiyon Sayıları</i> | 25 |
| <i>Tablo 18: Kullanıcı Sayıları</i> | 25 |
| <i>Tablo 19: Kütüphanelerarası Ödünç Sayıları</i> | 26 |
| <i>Tablo 20: Ocak-Haziran 2015 Döneminde Basılı Dergi Abonelikleri</i> | 26 |
| <i>Tablo 21: Ocak-Haziran 2015 Döneminde Veritabanı Abonelikleri</i> | 26 |
| <i>Tablo 22: Ocak-Haziran 2015 Döneminde Görsel-İşitsel Bölümü'nden Yararlanılan Kaynaklar</i> | 27 |
| <i>Tablo 23: Ocak-Haziran 2015 Döneminde Gerçekleşen Cilt ve Onarım Hizmetleri</i> | 27 |
| <i>Tablo 24: Basılı ve Elektronik Ders Kaynakları</i> | 27 |
| <i>Tablo 25: 2015 Dönemine İlişkin Bütçe Giderleri Gerçekleşme Tahmini</i> | 30 |
| <i>Tablo 26: 2015Dönemine İlişkin Bütçe Gelirleri Gerçekleşme Tahmini</i> | 31 |
| <i>Tablo 27: 2015Dönemi İçin Kalan Bütçe Uygulama Beklentisi</i> | 32 |

GRAFİKLER LİSTESİ

| | <u>Sayfa No:</u> |
|---|------------------|
| Grafik 1: 2014 – 2015 Yılı Ocak - Haziran Dönemi Aylar İtibariyle Bütçe Gider Gerçekleşme Toplamı Grafiği | 3 |
| Grafik 2: 2014 - 2015 Yılı Ocak - Haziran Dönemi Aylar İtibariyle Personel Giderleri Gerçekleşme Toplamı Grafiği | 4 |
| Grafik 3: 2015 Yılı Ocak - Haziran Dönemi Gerçekleşmesi İle Oluşan Personel Giderleri Grafiği | 5 |
| Grafik 4: 2014 – 2015 Yılı Ocak - Haziran Dönemi Aylar İtibariyle Sosyal Güvenlik Kurumlarına Devlet Primi Giderleri Gerçekleşme Toplamı Grafiği. | 6 |
| Grafik 5: 2015 yılı Ocak - Haziran Dönemi Gerçekleşmesi İle Oluşan Sosyal Güvenlik Kurumlarına Devlet Primi Giderleri Grafiği | 7 |
| Grafik 6: 2014 – 2015 Yılı Ocak - Haziran Dönemi Aylar İtibariyle Mal ve Hizmet Alım Giderleri Gerçekleşme Toplamı Grafiği | 8 |
| Grafik 7: 2015 Yılı Ocak - Haziran Dönemi Gerçekleşmesi İle Oluşan Mal ve Hizmet Alım Giderleri Grafiği | 8 |
| Grafik 8: 2014- 2015 Yılı Ocak - Haziran Dönemi Aylar İtibariyle Cari Transferler Gerçekleşme Toplamı Grafiği | 9 |
| Grafik 9: 2015 Yılı Ocak - Haziran Dönemi Gerçekleşmesi İle Oluşan Cari Transferler Grafiği | 10 |
| Grafik 10: 2014 - 2015 Yılı Ocak - Haziran Dönemi Aylar İtibariyle Sermaye Giderleri Gerçekleşme Toplamı Grafiği | 11 |
| Grafik 11: 2015Yılı Ocak - Haziran Dönemi Gerçekleşmesi İle Oluşan Sermaye Giderleri Grafiği | 11 |
| Grafik 12: Ocak-Haziran 2015 Bütçe Gelir Gerçekleşme Oranı Grafiği | 14 |
| Grafik 13: 2014 - 2015 Yılı Ocak - Haziran Dönemi Aylar İtibariyle Teşebbüs ve Mülkiyet Gelirleri Gerçekleşme Toplamı Grafiği | 15 |
| Grafik 14: 2014 - 2015 Yılı Ocak - Haziran Dönemi Aylar İtibariyle Alınan Bağış ve Yardımlar İle Özel Gelirler Gerçekleşme Toplamı Grafiği | 16 |
| Grafik 15: 2014 – 2015 Yılı Ocak - Haziran Dönemi Aylar İtibariyle Diğer Gelirler Gerçekleşme Toplamı Grafiği | 17 |
| Grafik 16: Yıllar İtibariyle Üniversitemize Gelen Özel, Erasmus ve Değişim Öğrencileri Grafiği | 19 |
| Grafik 17: Yıllar İtibariyle Giden Öğrenciler Grafiği | 19 |
| Grafik 18: Temmuz - Aralık 2015 Dönemine İlişkin Bütçe Giderleri Gerçekleşme Tahmini Grafiği | 30 |
| Grafik 19: Temmuz - Aralık 2015 Dönemine İlişkin Bütçe Gelirleri Gerçekleşme Tahmini Grafiği. | 31 |

SUNUŐ

Ülkemizin refah düzeyinin artırılması, daha etkili ve verimli çalışan bir kamu yönetiminin oluşturulması ve bu kapsamda kamunun yeniden yapılanması amacıyla kamu mali yönetimi ve kontrol sistemini uluslararası uygulamalara ve Avrupa Birliđine uyumlu olarak yeniden yapılandırmak üzere 5018 sayılı Kamu Mali Yönetimi ve Kontrol Kanunu hazırlanmış 2003 yılı sonunda çıkarılmış ve bu kanun 2006 yılından itibaren yürürlüđe girmiştir.

Bu doğrultuda 5018 sayılı Kamu Mali Yönetimi ve Kontrol Kanununun 30 uncu maddesinde; genel yönetim kapsamındaki kamu idarelerinin bütçelerinin ilk altı aylık uygulama sonuçlarını, ikinci altı aya ilişkin beklentiler ve hedefler ile faaliyetlerini temmuz ayı içinde kamuoyuna açıklayacakları öngörölmüş bulunmaktadır.

5018 sayılı Kanunun 30. maddesi uyarınca Üniversitemizin 2015 Yılı Ocak-Haziran dönemi bütçe uygulama sonuçları ile Temmuz-Aralık dönemine ilişkin beklentiler ve hedefleri ile faaliyetlerinin yer aldığı 2015 Yılı Kurumsal Mali Durum ve Beklentiler Raporu kamuoyuna saygıyla sunulur.

Prof. Dr. Gülay BARBAROSOĐLU

Rektör

I. OCAK - HAZİRAN DÖNEMİ BÜTÇE UYGULAMA SONUÇLARI

A. OCAK - HAZİRAN DÖNEMİ BÜTÇE GİDERLERİNİN GELİŞİMİ

Boğaziçi Üniversitesine 6583 sayılı Kanun ile 2015 yılı için toplam 192.005.000 TL ödenek tahsis edilmiştir. Yılın ilk altı aylık döneminde, geçen yıla göre kurum bütçe giderleri yüzde 1,10 oranında artış göstererek 101.319.230,59 TL olarak gerçekleşmiştir.

Ocak - Haziran 2015 döneminde, kurum bütçe ödeneklerinin yüzde 52,77'si kullanılmış durumdadır. Geçen yılın ilk altı aylık döneminde kurum bütçe giderlerindeki gerçekleşme oranı ise yüzde 45,33 olmuştur.

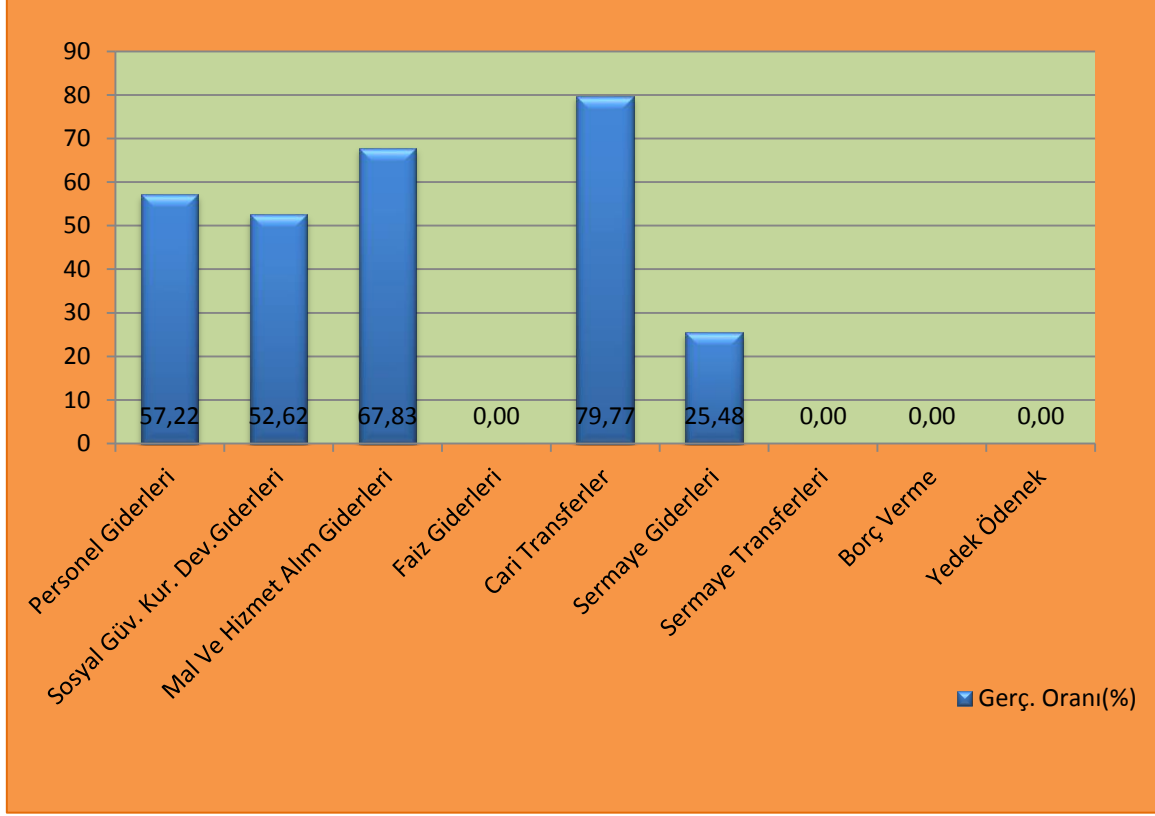
2015 yılı bütçe giderlerinin ekonomik sınıflandırmaya göre ilk altı aylık gerçekleşmesi aşağıdaki tabloda gösterilmiştir.

Tablo 1: Ekonomik Sınıflandırmaya Göre 2014 - 2015 Yılları Ocak - Haziran Dönemi Bütçe Giderleri

| | 2014 Yılı (TL) | | 2015 Yılı (TL) | | Ocak - Haziran Dönemi Geç. Oranı (%) | | 2014/2015 |
|--------------------------------|-----------------------|----------------------------------|-----------------------|-----------------------------------|--------------------------------------|--------------|---------------------------------------|
| | Gerçekleşen | Ocak- Haziran Dönemi Gerçekleşen | Bütçe | Ocak - Haziran Dönemi Gerçekleşen | 2014 | 2015 | Ocak - Haziran Dönemi Artış Oranı (%) |
| Personel Giderleri | 89.644.807,85 | 46.391.716,52 | 95.260.000,00 | 54.508.445,04 | 51,75 | 57,22 | 17,50 |
| Sosyal Güv. Kur. Dev.Giderleri | 15.311.312,23 | 8.123.292,13 | 16.248.000,00 | 8.549.627,47 | 53,05 | 52,62 | 5,25 |
| Mal ve Hizmet Alım Giderleri | 52.346.832,28 | 23.400.074,49 | 36.558.000,00 | 24.797.441,86 | 44,70 | 67,83 | 5,97 |
| Faiz Giderleri | 0,00 | 0,00 | 0,00 | 0,00 | 0,00 | 0,00 | 0,00 |
| Cari Transferler | 3.829.191,69 | 2.126.888,13 | 4.179.000,00 | 3.333.471,73 | 55,54 | 79,77 | 56,73 |
| Sermaye Giderleri | 50.530.160,34 | 15.933.722,52 | 39.760.000,00 | 10.130.244,49 | 31,53 | 25,48 | -36,42 |
| Sermaye Transferleri | 77.995,08 | 0,00 | 0,00 | 0,00 | 0,00 | 0,00 | 0,00 |
| TOPLAM | 211.740.299,47 | 95.975.693,79 | 192.005.000,00 | 101.319.230,59 | 45,33 | 52,77 | 5,57 |

2015 yılı bütçe ödeneklerinin ekonomik sınıflandırmaya göre ilk altı aylık kullanım oranları aşağıdaki grafikte gösterilmiştir.

**Grafik 1: 2014 – 2015 Yılı Ocak - Haziran Dönemi Aylar İtibariyle
Bütçe Gider Gerçekleşme Toplamı Grafiği**



Ekonomik tasnif bazında bütçe ödeneklerinin gerçekleştirmelerine ilişkin bilgilere ve değerlendirmelere aşağıdaki bölümlerde yer verilmiştir.

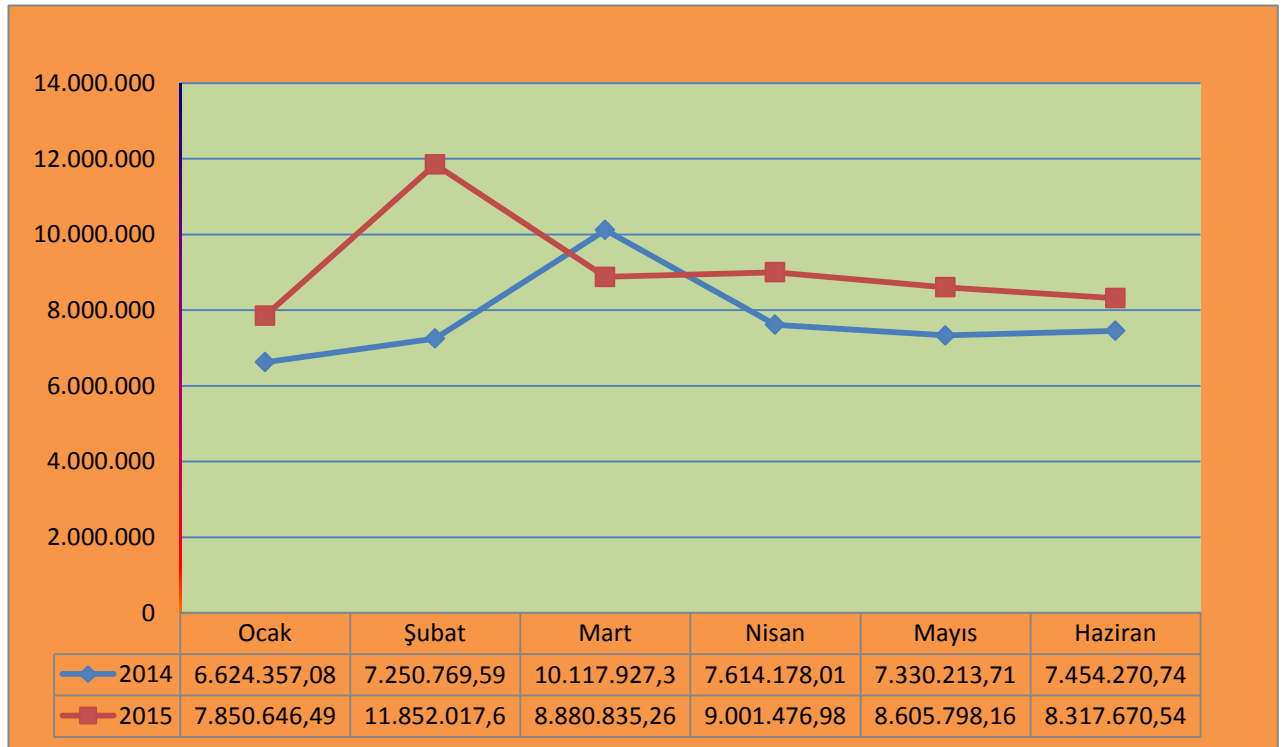
A.1. PERSONEL GİDERLERİ

Üniversite bütçesine 2015 yılı personel giderleri için 95.260.000 TL ödenek tefrik edilmiştir. İlk altı aylık dönemde Personel Giderleri ödeneğinden 54.508.445,04 TL harcanmıştır. Personel giderleri kapsamında yapılan harcamaların ayrıntısı aşağıda gösterilmektedir.

Tablo 2: Ekonomik Sınıflandırmaya Göre 2015 Yılı Ocak - Haziran Dönemi Gerçekleşen Personel Giderleri

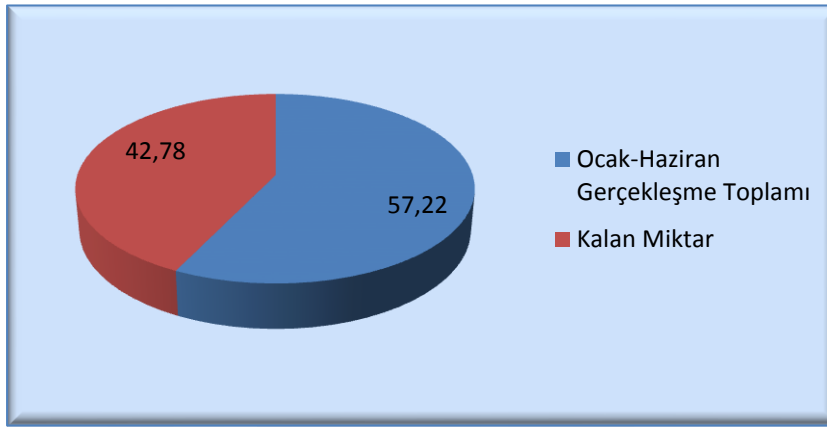
| PERSONEL GİDERLERİ | (TL) |
|---------------------|----------------------|
| Memurlar | 50.452.424,16 |
| Sözleşmeli Personel | 3.560.841,11 |
| İşçiler | 180.862,17 |
| Geçici Personel | 314.317,60 |
| Diğer Personel | 0,00 |
| TOPLAM | 54.508.445,04 |

Grafik 2: 2014 - 2015 Yılı Ocak - Haziran Dönemi Aylar İtibariyle Personel Giderleri Gerçekleşme Toplamı Grafiği



Personel Giderlerinde 2014 yılı Ocak - Haziran gerçekleşmesi 46.391.716,52 TL iken 2015 yılı Ocak - Haziran gerçekleşmesi 54.508.445,04 TL gerçekleşerek %17,50 oranında bir artış gerçekleşmiştir.

Grafik 3: 2015 Yılı Ocak - Haziran Dönemi Gerçekleşmesi İle Oluşan Personel Giderleri Grafiği



2015 yılı Personel Giderlerinin Ocak - Haziran ayı itibariyle % 57,22'si gerçekleşmiştir geçtiğimiz yıl için bu oran %51,75 olmuştur.

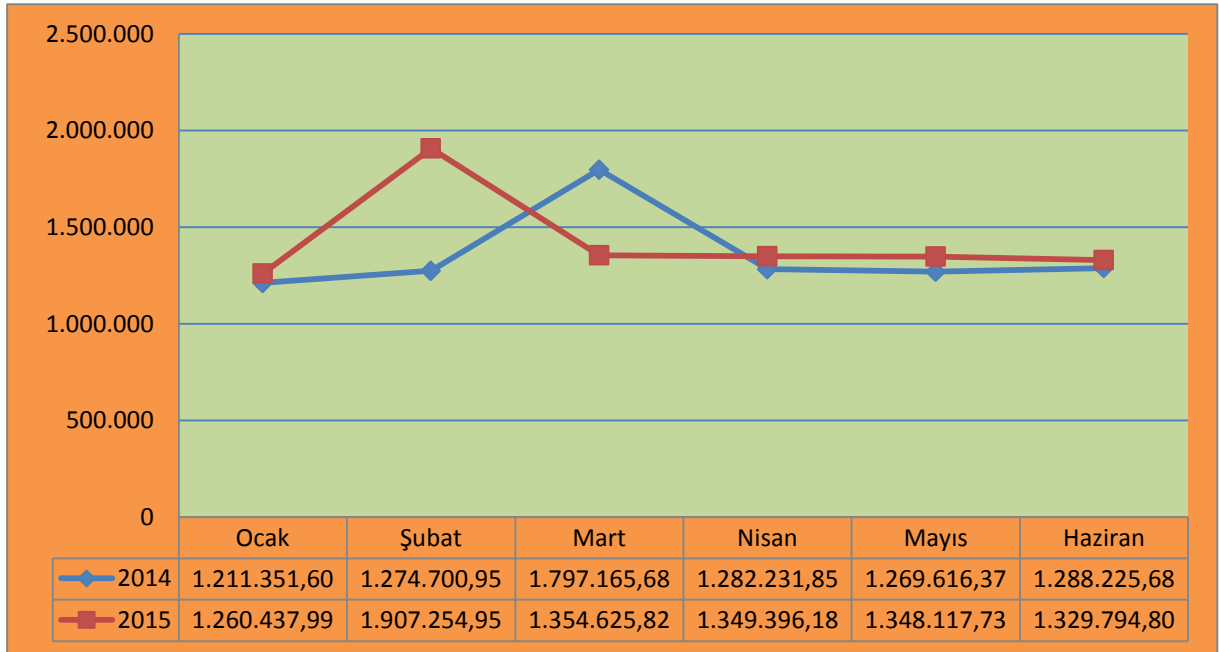
A.2. SOSYAL GÜVENLİK KURUMLARINA DEVLET PRİMİ GİDERLERİ

Üniversite bütçesine 2015 yılı Sosyal Güvenlik Kurumlarına Devlet Primi Giderler için 16.248.000 TL ödenek tefrik edilmiştir. İlk altı aylık dönemde Sosyal Güvenlik Kurumlarına Devlet Primi Giderleri ödeneğinden 8.549.627,47 TL harcanmıştır. Sosyal Güvenlik Kurumlarına Devlet Primi Giderleri kapsamında yapılan harcamaların ayrıntısı aşağıda gösterilmektedir.

Tablo 3: Ekonomik Sınıflandırmaya Göre 2015 Yılı Ocak - Haziran Dönemi Gerçekleşen Sosyal Güvenlik Kurumlarına Devlet Primi Giderleri

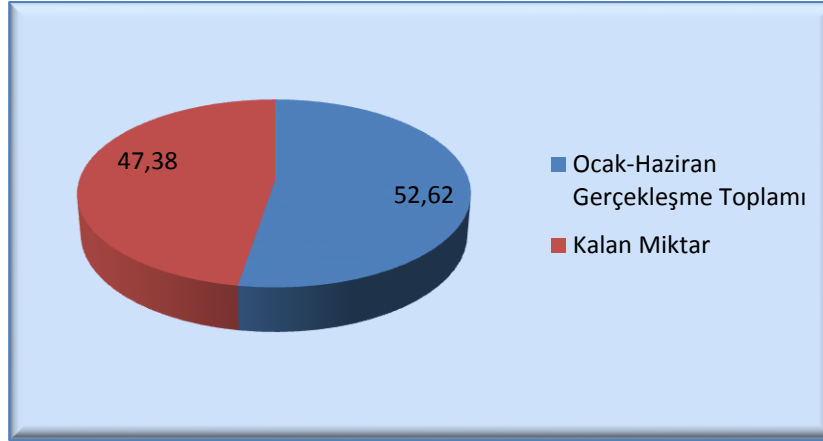
| SOSYAL GÜVENLİK KURUMLARINA DEVLET PRİMİ GİDERLERİ | (TL) |
|--|---------------------|
| Memurlar | 7.835.826,77 |
| Sözleşmeli Personel | 652.295,20 |
| İşçiler | 40.701,24 |
| Geçici Personel | 20.804,26 |
| TOPLAM | 8.549.627,47 |

Grafik 4: 2014 – 2015 Yılı Ocak - Haziran Dönemi Aylar İtibariyle Sosyal Güvenlik Kurumlarına Devlet Primi Giderleri Gerçekleşme Toplamı Grafiği



Sosyal Güvenlik Kurumlarına Devlet Primleri Giderlerinde 2014 Yılı Ocak - Haziran gerçekleşmesi 8,123,292,13 TL iken 2015 yılı Ocak - Haziran gerçekleşmesi 8.549.627,47 gerçekleşerek % 5,25 oranında bir artış gerçekleşmiştir.

Grafik 5: 2015 yılı Ocak - Haziran Dönemi Gerçekleşmesi İle Oluşan Sosyal Güvenlik Kurumlarına Devlet Primi Giderleri Grafiği



2015 yılı Sosyal Güvenlik Kurumlarına Devlet Primleri Giderlerinde Ocak - Haziran ayı itibariyle % 52,62'si gerçekleşmiştir.

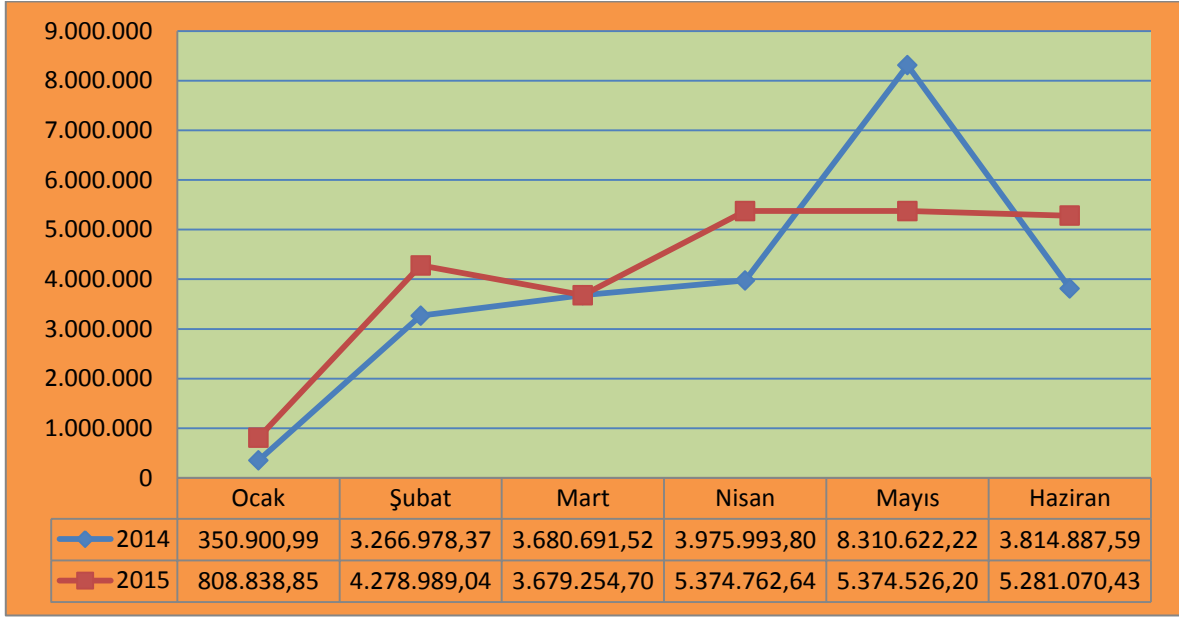
A.3. MAL VE HİZMET ALIM GİDERLERİ

Mal ve Hizmet Alım Giderlerinin 2015 Kesintili Başlangıç Ödeneği 36.558.000 TL'dir Ocak - Haziran Gerçekleşmesi 24.797.441,86 TL olarak gerçekleşerek, ödeneğin %67,83'ü kullanılmıştır.

Tablo 4: Ekonomik Sınıflandırmaya Göre 2015 Yılı Ocak - Haziran Dönemi Gerçekleşen Mal ve Hizmet Alım Giderleri

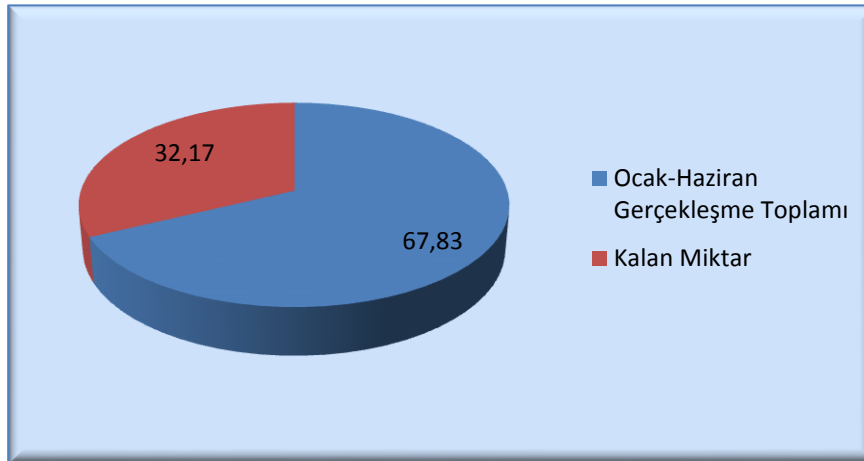
| MAL VE HİZMET ALIM GİDERLERİ | (TL) |
|---|----------------------|
| Tüketime Yönelik Mal ve Malzeme Alımları | 11.300.085,97 |
| Yolluklar | 930.109,34 |
| Görev Giderleri | 6.206,89 |
| Hizmet Alımları | 10.206.437,17 |
| Temsil ve Tanıtma Giderleri | 1.866.455,58 |
| Menkul Mal, Gayri Maddi Hak Alım, Bakım ve Onarım Giderleri | 420.740,22 |
| Gayrimenkul Mal Bakım ve Onarım Giderleri | 66.208,35 |
| Tedavi ve Cenaze Giderleri | 1.198,34 |
| TOPLAM | 24.797.441,86 |

Grafik 6: 2014 – 2015 Yılı Ocak - Haziran Dönemi Aylar İtibariyle Mal ve Hizmet Alım Giderleri Gerçekleşme Toplamı Grafiği



Mal ve Hizmet Alımları Giderlerinde 2014 yılı Ocak - Haziran gerçekleşmesi 23.400.074,49 TL iken 2015 yılı Ocak - Haziran gerçekleşmesi 24.797.441,86 TL gerçekleşerek % 5,97 oranında bir azalma gerçekleşmiştir.

Grafik 7: 2015 Yılı Ocak - Haziran Dönemi Gerçekleşmesi İle Oluşan Mal ve Hizmet Alım Giderleri Grafiği



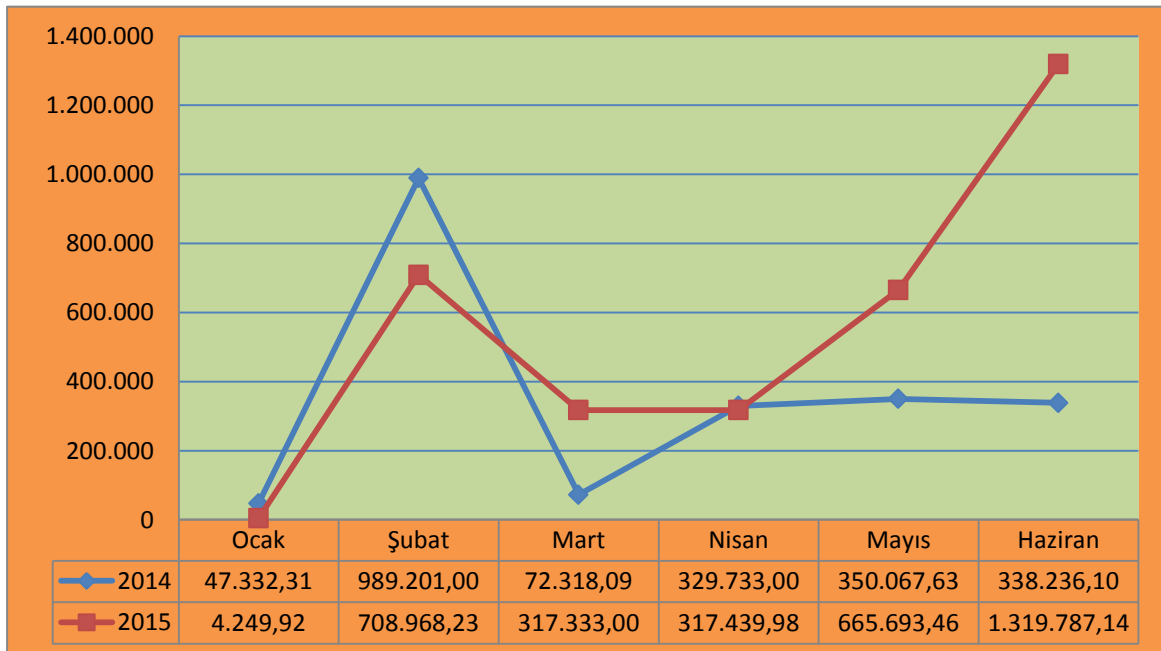
A.4. CARİ TRANSFERLER

Üniversite bütçesine 2015 yılı Cari Transferler için tefrik edilen ödenek 4.179.000 TL'dir. İlk altı aylık dönemde Cari Transferler ödeneğinden 3.333.471,73 TL harcanmıştır.

Tablo 5: Ekonomik Sınıflandırmaya Göre 2015 Yılı Ocak - Haziran Dönemi Gerçekleşen Cari Transferler

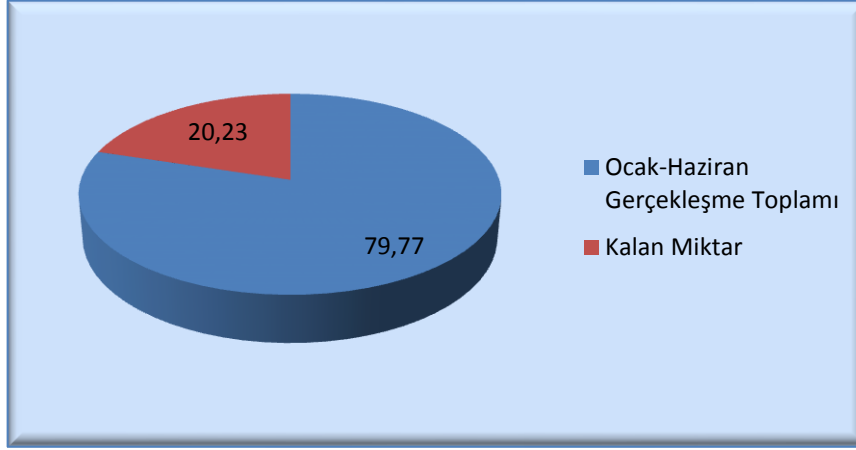
| CARİ TRANSFERLER | (TL) |
|---|---------------------|
| Görev Zararları | 3.072.679,99 |
| Hazine Yardımları | 0,00 |
| Kar Amacı Gütmeyen Kuruluşlara Yapılan Transferler | 69.880,86 |
| Hane Halkına Yapılan Transferler | 0,00 |
| Devlet Sosyal Güvenlik Kurumlarından Hane Halkına Yapılan Fayda Ödemeleri | 0,00 |
| Yurtdışına Yapılan Transferler | 190.910,88 |
| Gelirlerden Ayrılan Paylar | 0,00 |
| TOPLAM | 3.333.471,73 |

Grafik 8: 2014 – 2015 Yılı Ocak - Haziran Dönemi Aylar İtibariyle Cari Transferler Gerçekleşme Toplamı Grafiği



Cari Transfer 2014 yılı Ocak - Haziran gerçekleşmesi 2.126.888,13 TL iken 2015 yılı Ocak - Haziran ayı gerçekleşmesi 3.333.471,73 TL gerçekleşerek %56,73 oranında artış gerçekleşmiştir.

Grafik 9: 2015 Yılı Ocak - Haziran Dönemi Gerçekleşmesi İle Oluşan Cari Transferler Grafiği



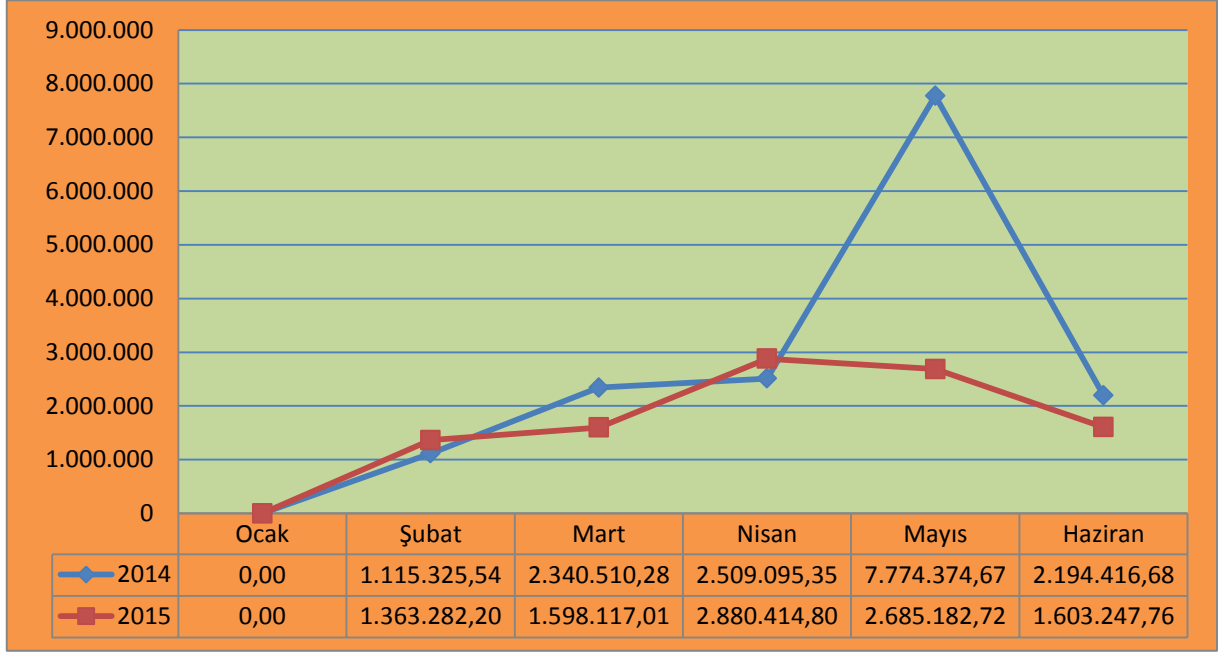
A.5. SERMAYE GİDERLERİ

Sermaye Giderlerinin 2015 Kesintili Başlangıç Ödeneği 39.760.000,00 TL'dir. Ocak - Haziran gerçekleşmesi 10.130.244,49 TL olmuştur.

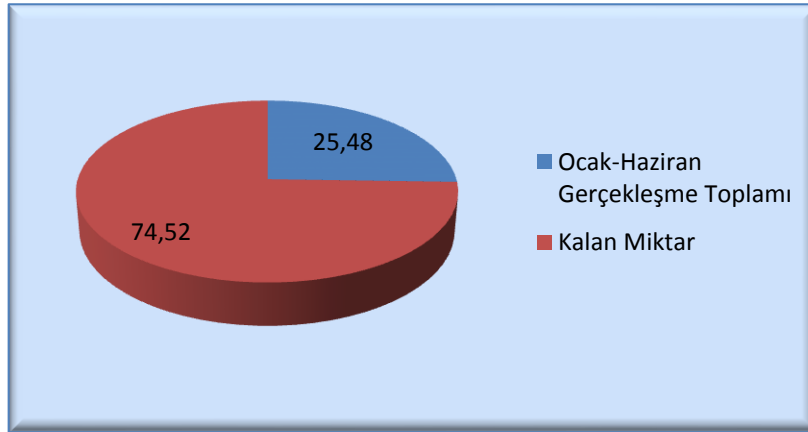
Tablo 6: Ekonomik Sınıflandırmaya Göre 2015 Yılı Ocak - Haziran Dönemi Gerçekleşen Sermaye Giderleri

| SERMAYE GİDERLERİ | (TL) |
|--|----------------------|
| Mamul Mal Alımları | 3.105.745,05 |
| Menkul Sermaye Üretim Giderleri | 57.820,00 |
| Gayri Maddi Hak Alımları | 529.732,09 |
| Gayrimenkul Sermaye Üretim Giderleri | 2.416.697,35 |
| Menkul Malların Büyük Onarım Giderleri | 288.986,43 |
| Gayrimenkul Büyük Onarım Giderleri | 3.695.581,45 |
| Diğer Sermaye Giderleri | 35.682,12 |
| TOPLAM | 10.130.244,49 |

Grafik 10: 2013 – 2014 Yılı Ocak - Haziran Dönemi Aylar İtibariyle Sermaye Giderleri Gerçekleşme Toplamı Grafiği



Grafik 11: 2015 Yılı Ocak - Haziran Dönemi Gerçekleşmesi İle Oluşan Sermaye Giderleri Grafiği



Sermaye Giderlerinde 2014 yılı Ocak - Haziran gerçekleşmesi 15.993.722,52 TL iken 2015 yılı Ocak - Haziran ayı gerçekleşmesi 10.130.244,49 TL gerçekleşerek % 36,42 oranında bir azalış gerçekleşmiştir.

A.6. SERMAYE TRANSFERLERİ

Sermaye Transferleri Giderlerinde ise 2014 yılı Ocak - Haziran ayı gerekleşmesinde olduđu gibi 2015 yılına bakıldığında da herhangi bir gerekleşme olmamıştır.

B. OCAK - HAZİRAN DÖNEMİ BÜTÇE GELİRLERİNİN GELİŞİMİ

Ocak - Haziran 2015 döneminde, kurum bütçe gelirleri geçen yılın aynı dönemine göre yüzde 26,04 oranında artışla 111.252.456,42 TL olarak gerçekleşmiş olup, bütçede öngörülen gelir hedefinin yüzde 57,94'üne ulaşılmış durumdadır.

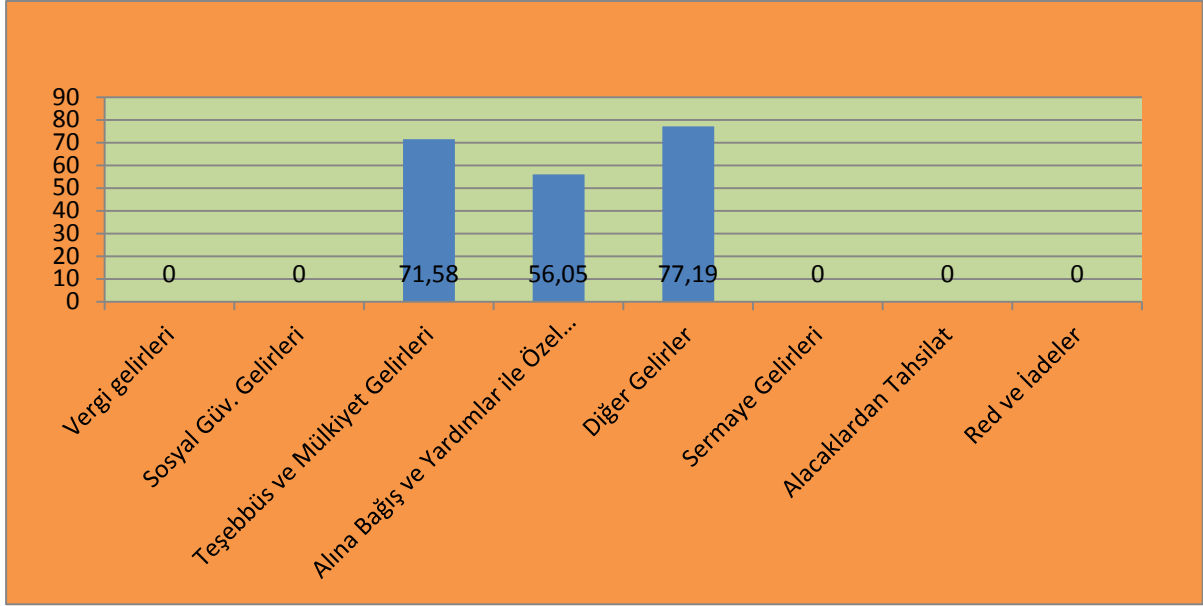
Kurum bütçe gelirlerine ilişkin detaylı Tablo Ek 2'de gösterilmiş olup Ocak - Haziran dönemine ilişkin artış bilgilerini de içeren özet tabloya aşağıda yer verilmiştir.

Tablo 7: 2014 - 2015 yılları Ocak - Haziran Dönemine İlişkin Kurum Bütçe Gelirleri

| | 2014 Yılı (TL) | | | 2015 Yılı (TL) | | |
|---|-----------------------|------------------------------------|-----------------------|--------------------|------------------------------------|-----------------------|
| | Gerçekleşen | Ocak - Haziran Gerçekleşen Toplamı | Gerçekleşme Oranı (%) | Hedef | Ocak - Haziran Gerçekleşme Toplamı | Gerçekleşme Oranı (%) |
| Vergi Gelirleri | 0,00 | 0,00 | 0,00 | 0,00 | 0,00 | 0,00 |
| Sosyal Güvenlik Gelirleri | 0,00 | 0,00 | 0,00 | 0,00 | 0,00 | 0,00 |
| Teşebbüs ve Mülkiyet Gelirleri | 20.539.113,05 | 11.940.573,51 | 58,14 | 18.601.000 | 13.424.934,29 | 71,58 |
| Alınan Bağış ve Yardımlar ile Özel Gelirler | 170.084.927,11 | 73.676.994,73 | 43,32 | 196.119.000 | 95.167.611,76 | 56,05 |
| Diğer Gelirler | 5.055.620,78 | 2.652.750,11 | 52,47 | 3.600.000 | 2.659.910,37 | 77,19 |
| Sermaye Gelirleri | 13.228,61 | 0,00 | 0,00 | 0,00 | 0,00 | 0,00 |
| Alacaklardan Tahsilat | 0,00 | 0,00 | 0,00 | 0,00 | 0,00 | 0,00 |
| Red ve İadeler (-) | 0,00 | 0,00 | 0,00 | 0,00 | 0,00 | 0,00 |
| TOPLAM | 195.692.889,55 | 88.270.318,35 | 45,11 | 218.320.000 | 111.252.456,42 | 57,94 |

Haziran sonu itibarıyla, kurum gelir gerçekleştirmeleri içinde Teşebbüs ve Mülkiyet Gelirlerinin oranı 2014 yılında yüzde 58,14'iken 2015 yılında yüzde 71,58 oranında, Alınan Bağış ve Yardımların oranı 2014 yılında yüzde 43,32'iken 2015 yılında yüzde 56,05 oranında, Diğer Gelirler ise 2014 yılında yüzde 52,17 iken 2014 yılında 77,19 oranında gerçekleşmiştir.

Grafik 12: Ocak-Haziran 2015 Bütçe Gelir Gerçekleşme Oranı Grafiği



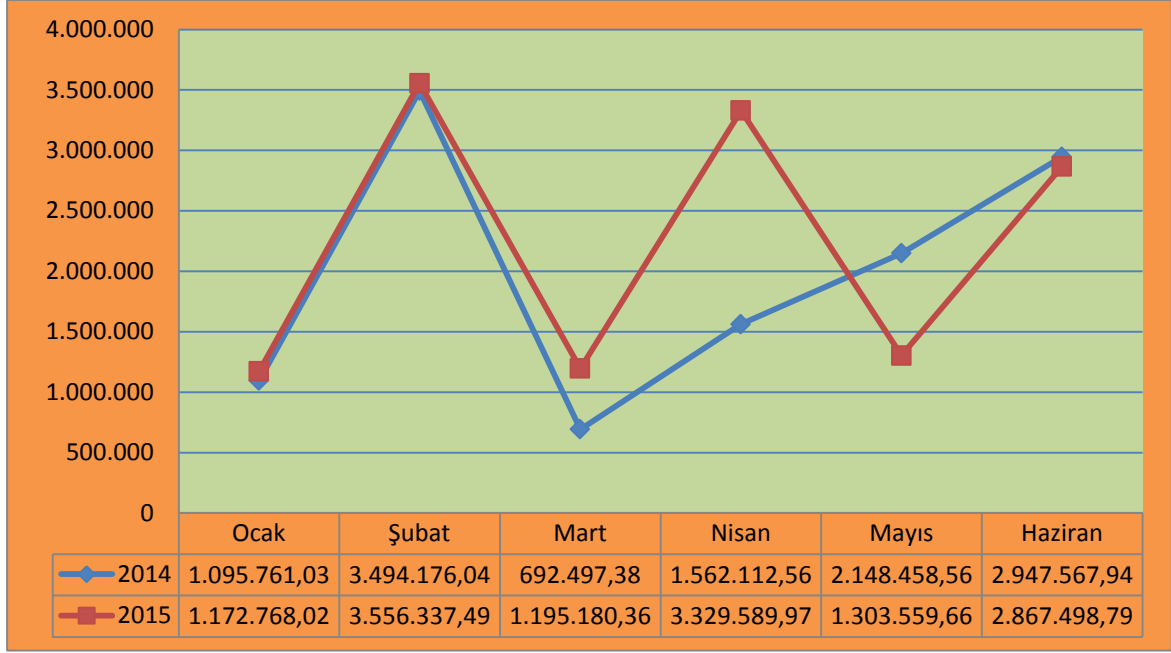
B.1. TEŞEBBÜS VE MÜLKİYET GELİRLERİ

Teşebbüs ve Mülkiyet Gelirlerinde 2014 yılı Ocak-Haziran gerçekleşmesi 11.940.573,51 TL iken 2015 yılı Ocak - Haziran ayı 13.424.934,29 TL gelir elde edilmiştir.

Tablo 8: Ekonomik Sınıflandırmaya Göre 2015 Yılı Ocak - Haziran Dönemi Gerçekleşen Teşebbüs ve Mülkiyet Gelirleri

| TEŞEBBÜS VE MÜLKİYET GELİRLERİ | (TL) |
|--------------------------------|----------------------|
| Mal ve Hizmet Satış Gelirleri | 12.034.519,32 |
| Kira Gelirleri | 1.390.414,97 |
| TOPLAM | 13.424.934,29 |

Grafik 13: 2014 – 2015 Yılı Ocak - Haziran Dönemi Aylar İtibariyle Teşebbüs ve Mülkiyet Gelirleri Gerçekleşme Toplamı Grafiği



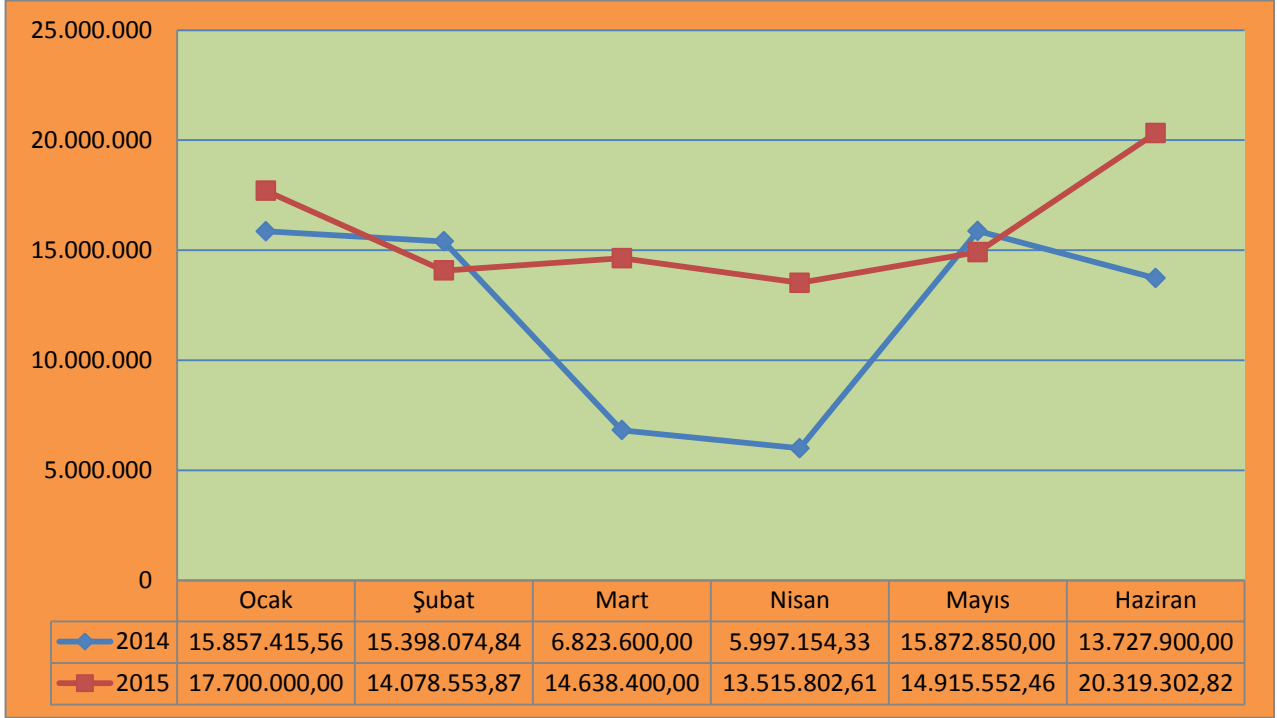
B.2. ALINAN BAĞIŞ VE YARDIMLAR İLE ÖZEL GELİRLER

Alınan Bağış ve Yardımlar gelirlerinde 2014 yılı Ocak - Haziran gerçekleşmesi 73.676.994,73 TL iken 2015 yılı Ocak - Haziran döneminde 95.167.611,76 TL gelir elde edilmiştir.

Tablo 9: Ekonomik Sınıflandırmaya Göre 2015 Yılı Ocak - Haziran Dönemi Gerçekleşen Alınan Bağış ve Yardımlar İle Özel Gelirler

| ALINAN BAĞIŞ VE YARDIMLAR İLE ÖZEL GELİRLER | (TL) |
|---|----------------------|
| Merkezi Yönetim Bütçesine Dahil İdarelerden Alınan Bağış ve Yardımlar | 94.764.100,00 |
| Kurumlardan ve Kişilerden Alınan Yardım ve Bağışlar | 376.257,89 |
| Proje Yardımları | 27.253,87 |
| TOPLAM | 95.167.611,76 |

Grafik 14: 2014 - 2015 Yılı Ocak - Haziran Dönemi Aylar İtibariyle Alınan Bağış ve Yardımlar İle Özel Gelirler Gerçekleşme Toplamı Grafiği



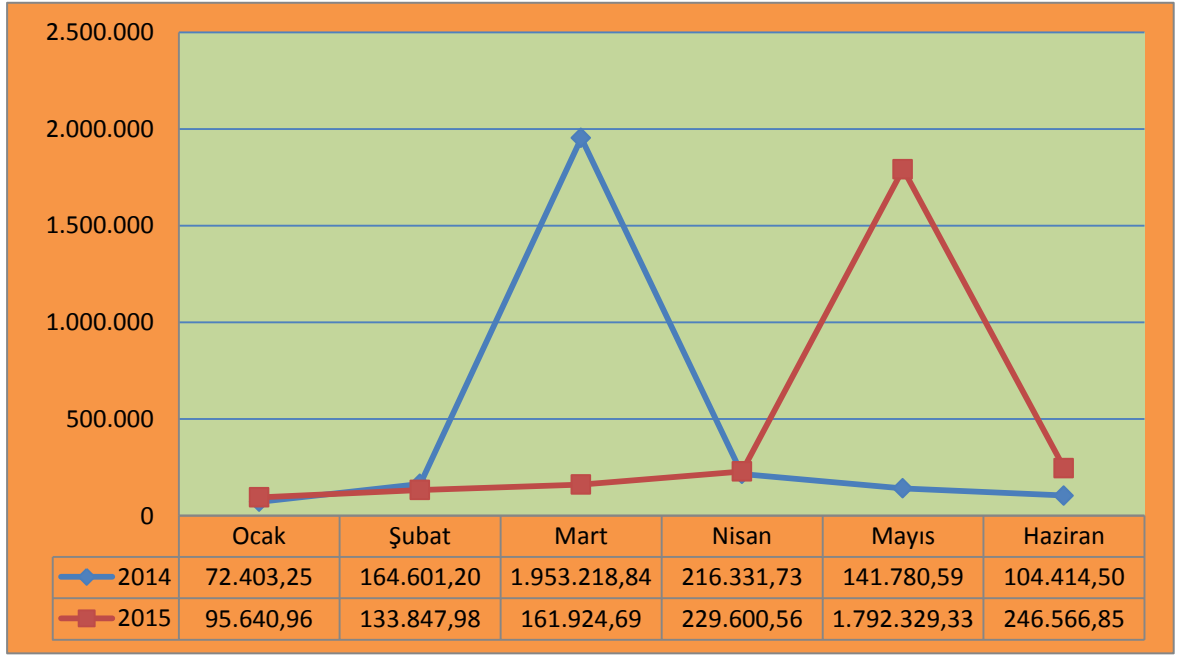
B.3. DİĞER GELİRLER

Diğer gelirlerimizde 2014 yılı Ocak - Haziran gerçekleşmesi 2.652.750,11 TL iken 2015 yılı Ocak - Haziran döneminde 2.659.910,37 TL gerçekleşerek % 0,27 oranında bir artış gerçekleşmiştir.

Tablo 10: Ekonomik Sınıflandırmaya Göre 2015 Yılı Ocak - Haziran Dönemi Gerçekleşen Diğer Gelirler

| DİĞER GELİRLERİ | (TL) |
|-----------------------------------|---------------------|
| Faiz Gelirleri | 301.698,52 |
| Kişi ve Kurumlardan Alınan Paylar | 553.965,94 |
| Diğer Çeşitli Gelirler | 1.804.245,91 |
| Toplam | 2.659.910,37 |

Grafik 15: 2014 – 2015 Yılı Ocak - Haziran Dönemi Aylar İtibariyle Diğer Gelirler Gerçekleşme Toplamı Grafiği



C. FİNANSMAN

26.12.2014 tarih ve 29217 Mükerrer sayılı Resmi Gazetede yayınlanan 6583 sayılı 2014 Yılı Merkezi Yönetim Bütçe Kanunu uyarınca Üniversitemizin Finansman (F) Cetvelinde herhangi bir ödenek tahsis edilmemiştir. Üniversitemizin ilk altı aylık döneminde gerçekleşen 101.319.230,59 TL bütçe giderlerinin 13.429.245,59 TL'si öz gelirlerden, 87.889.985 TL'si hazineden karşılanmıştır.

II. OCAK - HAZİRAN DÖNEMİNDE YÜRÜTÜLEN FAALİYETLER

A. EĞİTİM - ÖĞRETİM ALANINDA YAPILAN DÜZENLEME VE FAALİYETLER

Boğaziçi Üniversitesi, öğrenci merkezli eğitim sistemi anlayışıyla öğrencilerimizin daha iyi bir eğitim alabilmeleri için en yüksek kalitede eğitim ortamı yaratmaktadır. Bu bağlamda;

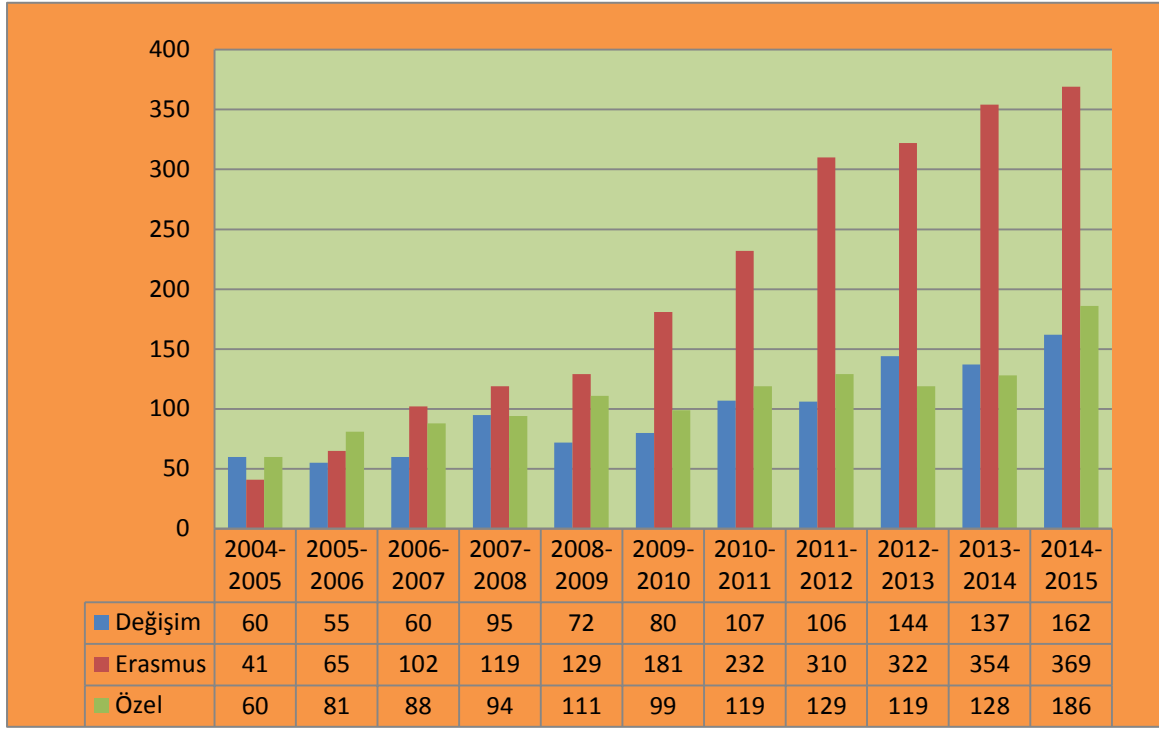
- 2014 – 2015 eğitim-öğretim döneminin tamamlanmasının ardından 24,25,26 Haziran 2015 yapılan mezuniyet töreni etkinliklerinin çalışmaları ilk altı aylık dönemde tamamlanarak 2015 yılında Üniversitemizden toplam 2101 öğrenci mezun olmuştur. Mezunlarımıza ait sayısal bilgileri içeren özet tabloya aşağıda yer verilmiştir.

Tablo 11: 2014 - 2015 Eğitim - Öğretim Yılı Üniversitemiz Mezun Sayılar

| | Kız | Erkek | Toplam |
|-----------------------------------|------------|--------------|---------------|
| LİSANS MEZUNU | 1123 | 978 | 2101 |
| LİSANSTAN ÖN LİSANS MEZUNU | 914 | 721 | 1635 |
| DOKTORA MEZUNU | 1 | 2 | 3 |
| MASTER MEZUNU | 26 | 33 | 59 |
| YÜKSEK ONUR LİSTESİNE GİRENLER | 182 | 222 | 404 |
| ONUR LİSTESİNE GİRENLER | 150 | 57 | 207 |
| ÇAP MEZUN SAYISI | 347 | 152 | 499 |
| SERTİFİKA MEZUNU | 29 | 20 | 49 |
| EĞ-EK PROGRAM BELGESİ | 72 | 18 | 90 |
| YAN DAL | - | 3 | 3 |

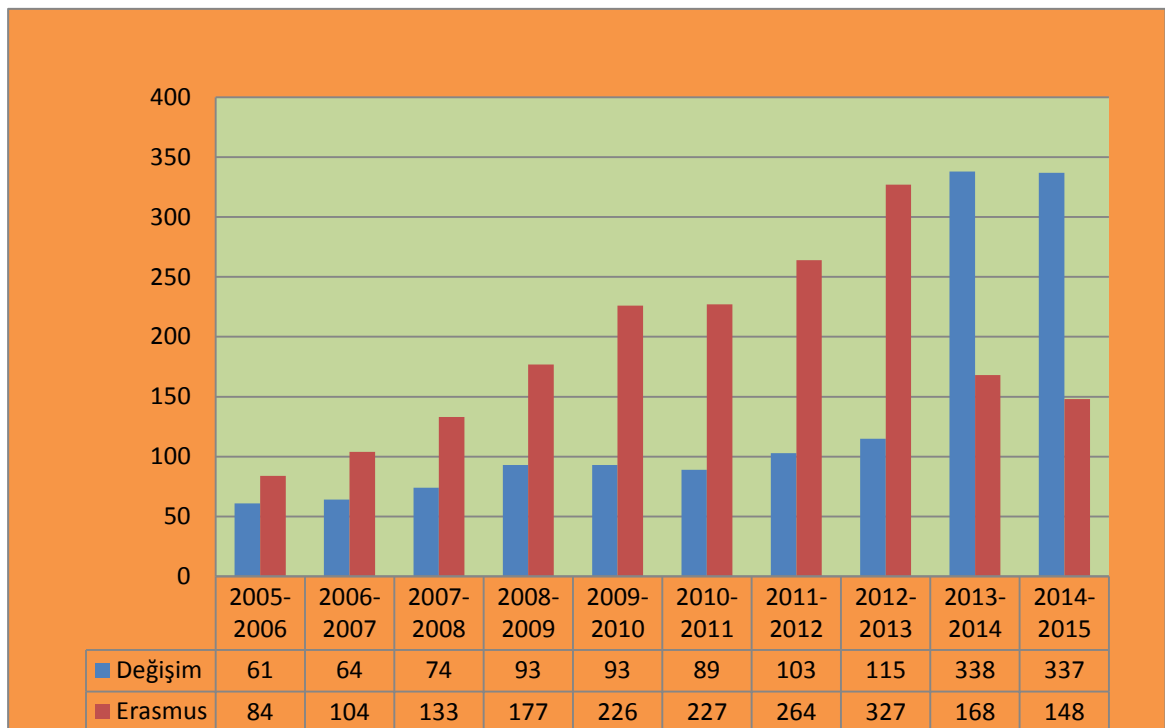
Üniversiteler arasında uluslararası ilişkilerde de önemli bir yere sahip olan Boğaziçi Üniversitesi gerek öğrenci değişim programları gerekse özel öğrenci programları kapsamında faaliyetlerini başarılı bir şekilde devam ettirmiştir. Aşağıdaki grafikte de görüleceği üzere 2014 - 2015 eğitim - öğretim yılında Erasmus kapsamında 369 öğrenci, değişim öğrencisi olarak 162 ve özel öğrenci olarak 186 öğrenci üniversitemizde eğitim görmüştür.

Grafik 16: Yıllar İtibariyle Üniversitemize Gelen Özel, Erasmus ve Değişim Öğrencileri Grafiği



Üniversitemizden de 337'si Erasmus anlaşmaları kapsamında, 148'i ikili değişim anlaşmaları kapsamında toplam 485 öğrenci akademik ortaklarımız olan üniversitelerde eğitim görmüştür.

Grafik 17: Yıllar İtibariyle Giden Öğrenciler Grafiği



Üniversitemiz, öğrenim gören öğrencilerin eğitim kalitesini arttırmak, uluslararası düzeyde akademik ve sosyal deneyimler kazandırmak ve bu deneyimlerini kişisel gelişimlerinin etkin bir parçası haline getirmek amacıyla, birçok ülke ile ikili ve Erasmus anlaşmaları yapmıştır. Aşağıdaki grafiklerden de anlaşılacağı üzere, Boğaziçi Üniversitesinin 34 ülkede, 436'sı Avrupa'da olmak üzere toplam 511 anlaşması vardır. Üniversitemizin bu anlaşmalarla 1262 öğrencisini değişim programlarına yerleştirecek kapasitesi vardır.

B. ARAŞTIRMA VE GELİŞTİRME ALANINDA YAPILAN DÜZENLEME VE FAALİYETLER

Boğaziçi Üniversitesi araştırma ortamının geliştirilmesini öncelikli hedef olarak belirlemiştir. Üniversitemiz gerek öz kaynakları gerekse hazine kaynakları ile bilimsel araştırma projelerini teşvik edecek ve araştırma etkinliğini artıracak mekanizmaları desteklemektedir.

Araştırma ve Geliştirme Alanında yapılan yatırımlar için 19 adet proje bedeli olarak toplam 35.188.000,00 TL ödenek tahsis edilmiştir. Bu tutar toplam üniversite bütçesinin yüzde 18,3'sına tekabül etmektedir.

Bu projelerin dağılımı aşağıdaki şekilde yapılmıştır.

Tablo 12: 2015 Yatırım Dağılımı (Bin TL)

| SEKTÖRÜN ADI | PROJE NO | PROJE ADI | PROJE TUTARI | 2015 YATIRIM | 30 HAZİRAN 2015 İTİBARIYLA HARCANAN |
|-----------------------|-------------|---|--------------|--------------|-------------------------------------|
| EĞİTİM | 1988H030520 | KAMPÜS ALT YAPISI | 46.000 | 2.750 | 2.125 |
| EĞİTİM | 2006H030530 | REK.ENST. FAK.VE YÜK.OK.BÜYÜK ONARIM | 99.000 | 5.000 | 5.000 |
| EĞİTİM | 2007H030810 | DERSLİKLER VE MERKEZİ BİRİMLER | 60.000 | 6.400 | 3.400 |
| EĞİTİM | 2013H031300 | ÇEŞİTLİ ÜNİTELERİN ETÜT PROJELERİ | 100 | 100 | 77 |
| EĞİTİM | 2013H031310 | MUHTELİF İŞLER | 4.903 | 4750 | 4750 |
| EĞİTİM | 2012H030460 | YEŞİL KAMPÜS PROJESİ | 10.000 | 2000 | 883 |
| KÜLTÜR | 2011H040150 | ARKEOLOJİ MİMARLIK TARİHİ VE KÜLTÜREL MİRAS PROJELERİ | 10.000 | 2.500 | 2000 |
| KÜLTÜR | 2013H040000 | NAFİ BABA TEKKESİ RESTİTÜSYONU VE ŞEHİTLİK RESTORASYONU | 7.000 | 4.000 | 1.000 |
| BEDEN-EĞİTİMİ VE SPOR | 2000H050010 | AÇIK VE KAPALI SPOR TESİSLERİ | 4.000 | 1700 | 1.200 |
| TEKN.ARŞ. | 2007K120610 | TAM: TELEİLETİŞİM VEENFORMATİK ALAN ARAŞTIRMACI VE AKADEMİSYEN Y.M. | 13.343 | 500 | 294 |

| SEKTÖRÜN ADI | PROJE NO | PROJE ADI | PROJE TUTARI | 2015 YATIRIM | 30 HAZİRAN 2015 İTİBARIYLA HARCANAN |
|---------------|-------------|--|----------------|---------------|-------------------------------------|
| TEKN.ARŞ | 2010K120670 | SOSYAL ALANLARDA ARŞ. İNS.. GÜÇ. GELİŞT. | 3.293 | 800 | 278 |
| TEKN.ARŞ | 2013K120190 | REKTÖRLÜK BİLİMSEL ARAŞTIRMA PROJELERİ | 528 | 528 | 0 |
| TEKN.ARŞ | 2009K120620 | YAŞAMBİLİM ARAŞTIRMA MERKEZİ | 23.621 | 1.500 | 2.651 |
| TEKN.ARŞ | 2012K120490 | ÖĞRETİM ÜYESİ YETİŞTİRME PROGRAMI | 646 | 215 | 67 |
| TEKN.ARŞ | 2012K120500 | GEOTEKNİK DEPREM MÜHENDİSLİĞİ AR.MRK. | 2.905 | 700 | 436 |
| TEKN.ARŞ | 2012K120480 | YAŞAMBİLİMLERİ İNSAN GÜCÜ YETİŞTİRME | 1.050 | 200 | 0 |
| AFETLER | 1991K140020 | TÜRKİYE DEPREM İSTASYONLARI ŞEBEKE. | 16.633 | 1.000 | 204 |
| AFETLER | 2010K140200 | BÖLGESEL TSUNAMİ İZLEME VE DEĞERLENDİRME MERKEZİ | 6.700 | 1.100 | 76 |
| AFETLER | 2010K140210 | DEPREM DİNAMİK DENEY LABORATUVARLARI | 4.100 | 1.040 | 357 |
| Toplam | | | 279.549 | 35.188 | 15.518 |

Tablo 13: 2015 Yılı Bilimsel Araştırma Projeleri Sayısı

| Proje Tipi | 2015 'YE DEVREDEN | 2015 'DE BAŞLAYAN | 2015'DE TAMAMLANAN | TOPLAM |
|----------------|-------------------|-------------------|--------------------|------------|
| DPT | 7 | - | - | 7 |
| TÜBİTAK | 119 | 22 | 28 | 113 |
| SAN - TEZ | 2 | - | 1 | 1 |
| AVRUPA BİRLİĞİ | 72 | 7 | 4 | 75 |
| BAP | 278 | 74 | 89 | 263 |
| İSTKA | 8 | 1 | - | 9 |
| Toplam | 486 | 104 | 122 | 468 |

Tablo 14: 2015 Yılı Proje Ödenekleri

| Proje Adı | TOPLAM ÖDENEĞİ | 2015 YILI ÖDENEĞİ | 30 HAZİRAN 2015 İTİBARIYLA HARCANAN | 30 HAZİRAN 2015 İTİBARIYLA KALAN |
|--------------|----------------|-------------------|-------------------------------------|----------------------------------|
| TÜBİTAK (TL) | 33.716.105,00 | 7.660.283,82 | 6.275.722,61 | 1.384.561,00 |
| SAN-TEZ (TL) | 153.942,00 | 58.908,00 | 147.891,00 | 64.959,00 |
| BAP (TL) | 6.326.000,00 | **3843605,37 | 3.900.676,00 | 1.474.001,00 |
| AB (TL)* | 35.332.292,27 | 1.577.290,78 | 3.502.760,52 | 31.829.532,00 |
| DPT (TL) | 49.832.000,00 | 2.910.000,00 | 1.729.862,00 | 4.738.553,00 |
| İSTKA (TL) | 6.862.116,51 | 541.354,00 | 259.235,00 | 282.119,00 |
| TÜBİTAK (TL) | 33.716.105,00 | 7.660.283,82 | 6.275.722,61 | 1.384.561,00 |

* Proje Döviz Meblağları 30.06.2015 tarihli TCMB Döviz Kuru'na göre TL'ye çevrilmiştir.

**2015 de başlayan projelere verilen başlangıç bütçesi.

C. KÜTÜPHANE FAALİYETLERİ

C.1. OCAK-HAZİRAN DÖNEMİ BÜTÇE UYGULAMA SONUÇLARI

2015 yılı için 5.000.000,00 TL'lik yayın alım bütçesinin yetersiz kalması üzerine 1.800.000,00 TL'lik ek ödenek sağlanmasıyla toplam 6.800.000,00 TL'lik yayın alım bütçesi tahsis edilen Kütüphane ve Dokümantasyon Daire Başkanlığı'nın Ocak-Haziran 2015 Dönemi Bütçe Giderleri Gelişimi aşağıdaki tabloda gösterilmiştir.

Tablo 15: Bütçe Giderlerinin Gelişimi Sayısı

| GİDER TÜRÜ | (TL) |
|--|------------------------|
| Basılı Dergi (Türkçe + Yabancı) | 442.946,18 TL |
| Basılı Kitap (Türkçe + Yabancı) | |
| Görüntülü Yayın (Elektronik veritabanları, e-dergi, e-kitap) | 1.633.942,29 TL |
| Harcanan Ödenek Toplamı | 2.076.888,47 TL |

C.2. OCAK-HAZİRAN DÖNEMİNDE YÜRÜTÜLEN FAALİYETLER

Kütüphane ve Dokümantasyon Daire Başkanlığı'nın sunduğu hizmetlere Ocak-Haziran 2015 döneminde devam edilmiş, tüm kütüphane hizmetleri 7/24 olarak verilmeye devam etmiştir. Tüm basılı ve elektronik kaynakların korunması, kullanılması, katalogların yine 7/24 kütüphane içinden ve dışından taranabilmesi sağlanmış, mevcut basılı ve elektronik yayınların yanı sıra yenileri temin edilmiş, ciltleme, depolama, ödünç, rezerv ve ILL hizmetleri verilmiştir.

Tablo 16: İhtiyaçlar Doğrultusunda Temin Edilen Somut Materyaller ve Kütüphane İçindeki Toplam Sayıları

| Materyal Türü | Ocak-Haziran 2015 | Toplam Adet |
|----------------------|--------------------------|--------------------|
| Kitap | 2.565 | 484.181 |
| Sürelî Yayın | 537 | 148.961 |
| Tez | 100 | 12.240 |
| Mikrofilm | - | 4.664 |
| CD-ROM | 7 | 2.082 |
| DVD | 128 | 4.469 |
| Ses CD'si | 210 | 3.718 |
| Plak | 102 | 3.173 |
| Video Kaset | - | 1.046 |
| Gazete | - | 997 |
| Disket | - | 482 |
| Araştırma Raporu | - | 536 |
| Harita | - | 377 |
| VCD | 1 | 337 |
| Ses Kaseti | - | 53 |
| Sesli Kitap | - | 25 |
| Eğitim Seti | | 8 |
| Çizim | - | 6 |
| Mikrofiş | - | 5 |
| Atlas | - | 4 |
| Chart | - | 4 |
| Slayt | - | 2 |
| Blu-Ray | - | 30 |
| Genel Toplam | 3.650 | 667.400 |

Tablo 17: Ocak-Haziran 2014 Döneminde Hizmete Sunulan Elektronik Koleksiyon Sayıları

| | |
|------------------------------|-----------|
| Elektronik Kitap | 3.259.806 |
| Elektronik tam metinli dergi | 79.921 |

Ödünç Hizmetleri

Açık raf sistemiyle hizmet veren kütüphanemizde 4 adet ödünç verme bankosunda gündüz 14, gece 12 personelle ve 2 adet personelsiz ödünç cihazı (selfcek) ile ödünç hizmeti 7/24 olarak kütüphanenin her katında yürütülmüş, ödünç alınan materyallerin süresi elektronik olarak uzatılabilmiş ve ayırtma yapılmıştır.

Ocak-Haziran 2015 döneminde kütüphaneden 122.965 materyal ödünç alınmıştır. Aşağıdaki tabloda bu dönemde hizmet verilen kullanıcı sayıları gösterilmiştir..

Tablo 18: Kullanıcı Sayıları

| Kullanıcı | Adet |
|-----------------------------|---------------|
| Öğretim Elemanı | 908 |
| Master ve Doktora Öğrencisi | 3.749 |
| Lisans Öğrencisi | 9.404 |
| Özel Öğrenci | 12 |
| İdari Personel | 563 |
| Üye | 56 |
| TOPLAM | 14.692 |

Referans Hizmetleri

Ansiklopedi, sözlük, tez ve diğer başvuru kaynaklarının yer aldığı Referans Bölümü'nde Ocak-Haziran 2015 döneminde 660 kişi oryantasyon programlarına katılmış, bölümü günde ortalama 100 kişi kullanmıştır.

Kütüphanelerarası Ödünç Hizmetleri

Sahip olduğu değerli ve seçkin koleksiyon sayesinde yurt içindeki ve dışındaki diğer kütüphanelerin en çok yararlandığı kütüphanemizde Ocak-Haziran 2015 döneminde kütüphanelerarası ödünç sayıları aşağıdaki tabloda gösterilmiştir.

Tablo 19: Kütüphanelerarası Ödünç Sayıları

| | |
|--|-------|
| Yurt dışındaki kütüphanelerden getirilen kitap | 51 |
| Yurt dışındaki kütüphanelerden getirilen makale | 374 |
| Yurt dışındaki kütüphanelere gönderilen kitap / makale | 41 |
| Yurt içindeki kütüphanelerden getirilen kitap | 39 |
| Yurt içindeki kütüphanelerden getirilen makale | 73 |
| Yurt içindeki kütüphanelere gönderilen kitap | 88 |
| Yurt içindeki kütüphanelere gönderilen makale | 1.507 |

Sürelî Yayınlar Bölümü Hizmetleri

Sürelî Yayınlar Bölümü, yerli ve yabancı dergiler, mikrofilm ve mikrofişler, ve diğer sürelî yayınlar ile kullanıcılara hizmet vermiş, abone olduğu sürelî yayınların %99'unun güncel sayıları elektronik ortamda yayınlanmış ve internet üzerinden kullanırlmıştır.

Basılı Sürelî Yayın Koleksiyonu

Basılı sürelî yayınların 612'sinin aboneliği devam ettirilmiştir. Toplam 148.961 ciltlik basılı sürelî yayın koleksiyonunun 1980 sonrası sayıları açık raf sistemi ile hizmete sunulmuş, 1980 öncesi sayılar depoda tutularak kullanıcı talebi üzerine buldukları depodan getirilmiştir.

Tablo 20: Ocak-Haziran 2014 döneminde Basılı Dergi Abonelikleri

| | |
|---|------------|
| Yurt dışından abone olunan basılı dergi | 366 |
| Yurt içinden abone olunan basılı dergi (Türkçe) | 98 |
| Bağış yoluyla gelen Türkçe dergi adedi | 127 |
| Bağış yoluyla gelen yabancı dilde dergi adedi | 21 |
| Aboneliği devam eden toplam basılı dergi | 612 |

Elektronik Sürelî Yayın Koleksiyonu

| | |
|--------------------------------------|---------------|
| Toplam Abone Olunan Elektronik Dergi | 79.921 |
|--------------------------------------|---------------|

Tablo 21: Ocak-Haziran 2014 döneminde Veritabanı Abonelikleri

| | Tam Metin | Index / Abstract | Toplam |
|-----------------------|------------|------------------|------------|
| e-Dergi veritabanı | 96 | 12 | 108 |
| e-Kitap veritabanı | 24 | - | 24 |
| e-Müzik veritabanı | 5 | - | 5 |
| e-Referans veritabanı | 9 | 4 | 13 |
| e-Standart veritabanı | 9 | - | 9 |
| e-İstatistik | 1 | - | 1 |
| TOPLAM | 144 | 16 | 160 |

Mikrofilm Hizmetleri

Sürelî Yayınlar Bölümü'nde bulunan mikrofilm makinası ile Ocak-Haziran 2015 döneminde 65 araştırmacıya mikrofilm hizmeti verilmiş, 380 mikrofilm okunmuştur.

Tablo 22: Ocak-Haziran 2014 Döneminde Görsel-İşitsel Bölümü'nden Yararlanılan Kaynaklar

| | |
|-----------------------|-------|
| Dinlenen plak sayısı | 66 |
| Dinlenen CD sayısı | 158 |
| Seyredilen DVD sayısı | 6.554 |

Cilt ve Onarım Hizmetleri

Tablo 23: Ocak-Haziran 2015 Döneminde Gerçekleşen Cilt ve Onarım Hizmetleri

| | |
|---------------------------|-------|
| Yapılan bez cilt sayısı | 1.078 |
| Yapılan PVC cilt sayısı | 7.006 |
| Tamir edilen kitap sayısı | 2.515 |

Rezerv Hizmetleri

Kitap ve DVD gibi kaynaklar dışında kalan makale, ders notları, kitaplardan alıntılar, vd. kaynakların e-rezerv uygulaması ile elektronik ortamda hizmete sunulduğu bu bölümde Ocak-Haziran 2015 döneminde yararlandırılan basılı ve elektronik ders kaynakları aşağıda gösterilmiştir.

Tablo 24: Basılı ve Elektronik Ders Kaynakları

| | |
|---|--------|
| Rezerv'de bulunan kitap sayısı | 1.942 |
| Özel kitap sayısı | 171 |
| Basılı kaynakların ödünç alınma sayısı | 3.427 |
| Elektronik kaynak sayısı | 2.955 |
| Elektronik kaynaklardan yararlanma sayısı | 36.700 |

D. BAKIM, ONARIM, İŞLETME VE İNŞAAT YATIRIM FAALİYETLERİ

Yapı İşleri ve Teknik Daire Başkanlığı Üniversitemizin Bakım, Onarım, İşletme ve İnşaat yatırımlarını üç ana başlık altında yürütmektedir.

1. Eğitim Sektörü
2. Kültür Sektörü
3. Spor Sektörü

D.1. EĞİTİM SEKTÖRÜ

Eğitim Sektörü kendi içinde 3 projeye ayrılmaktadır.

- i) Alt yapı projesi
- ii) Büyük Onarım Projesi
- iii) Derslikler ve Merkezi Birimler Projesi

D.1.1. Alt yapı projesi

Üniversitemizin 2015 yılı Alt Yapı Proje ödeneği 2.750.000TL olup, bu bütçeden kampüslerin kanalizasyon alt yapıları yenilenecektir.

D.1.2. Büyük Onarım Projesi

Üniversitemizin 2015 yılı Büyük Onarım Proje ödeneği 5.000 TL olup bu bütçeden derslik ofis ve kampus binaları onarımları yapılacaktır.

D.1.3. Derslikler ve Merkezi Birimler Projesi

Bu projemizin 2015 yılı ödeneği 6.400 TL olup bu bütçeden kilyos kampusu yurt binası yapım işi borçları ödenecek olup kandilli yurt binası inşaatı yaptırılacaktır.

D.2. KÜLTÜR SEKTÖRÜ

Bu projenin 2015 yılı ödeneđi 6.500 TL olup iki ana başlıđa ayrılmaktadır.

D.2.1. Arkeoloji, Mimarlık Tarihi ve Kültürel Miras Projesi

Bu projemiz ile 2 çalışma yürütölmektedir.

- 1) Mersin ili Tarsus İlçesi Çırçır Fabrikası Restorasyonu
- 2) Halet Çambel Yalısı Restorasyonu

D.2.2. Nafi Baba Tekkesi Restorasyonu Projesi

Bu proje kapsamında Güney Kampüs sınırları içinde yer alan Nafi Baba Tepesinde Nafi Baba Tarih Araştırmaları Merkezi inşaatı yapılacaktır.

D.3. SPOR SEKTÖRÜ

Bu projemizin 2015 yılı ödeneđi 1.700.000 TL olup Üniversitemizin Spor Tesisleri bakım onarımı ile Saritepe Kampüsü Kapalı Spor Salonu İnşaatı için harcanacaktır.

III. TEMMUZ - ARALIK 2015 DÖNEMİNE İLİŞKİN BEKLENTİLER VE HEDEFLER

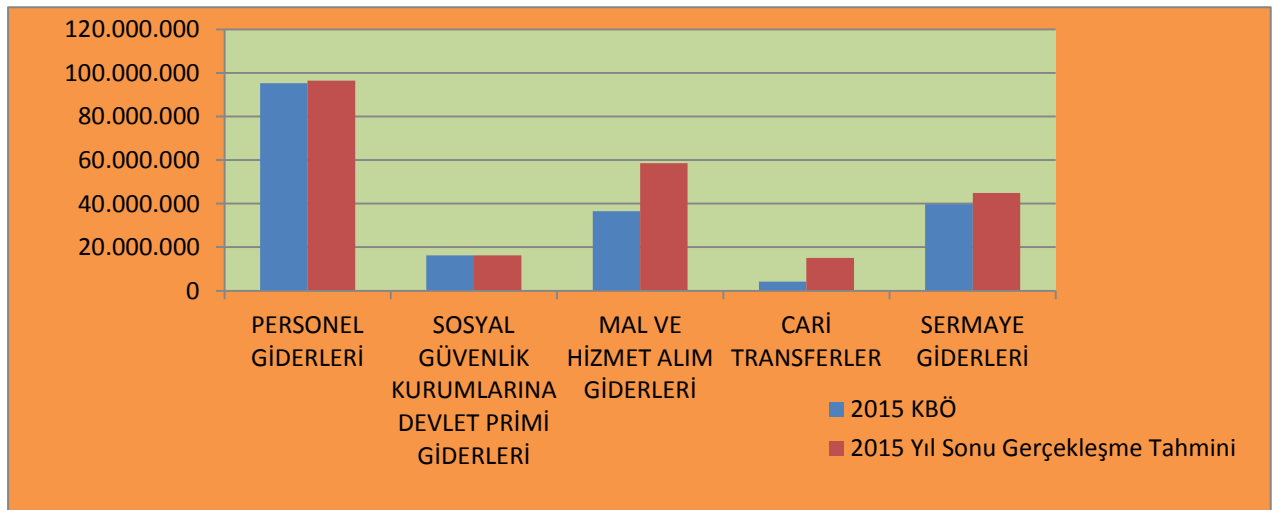
A. BÜTÇE GİDERLERİ

2015 yılında 192.005.000 TL öngörülen idare bütçe giderlerinin yılı sonunda 231.180.117 TL olarak gerçekleşeceği tahmin edilmektedir. Bu durumda, 2015 yılı bütçesinin yüzde 20,40 oranında artış olması beklenmektedir. Artışın büyük bir bölümü mal ve hizmet alım giderlerinde ve cari transferlerde meydana gelecek artıştan kaynaklanmakta olup devam eden yatırım projelerinin yıl sonuna kadar tamamlanması öncelikle hedeflenmektedir.

Tablo 25: 2015 Dönemine İlişkin Bütçe Giderleri Gerçekleşme Tahmini

| | 2015 Kesintili Başlangıç Ödeneği | 2015 Yılı Sonu Gerçekleşme Tahmini | Artış Oranı (%) |
|--|----------------------------------|------------------------------------|-----------------|
| BÜTÇE GİDERLERİ TOPLAM | 192.005.000 | 231.180.117 | 20,40 |
| Personel Giderleri | 95.260.000 | 96.460.000 | 1,26 |
| Sosyal Güvenlik Kurumlarına Devlet Primi Giderleri | 16.248.000 | 16.248.000 | 0,00 |
| Mal ve Hizmet Alım Giderleri | 36.558.000 | 58.554.756 | 60,17 |
| Cari Transferler | 4.179.000 | 15.079.000 | 260,83 |
| Sermaye Giderleri | 39.760.000 | 44.838.361 | 12,77 |

Grafik 18: 2015 Dönemine İlişkin Bütçe Giderleri Gerçekleşme Tahmini Grafiği



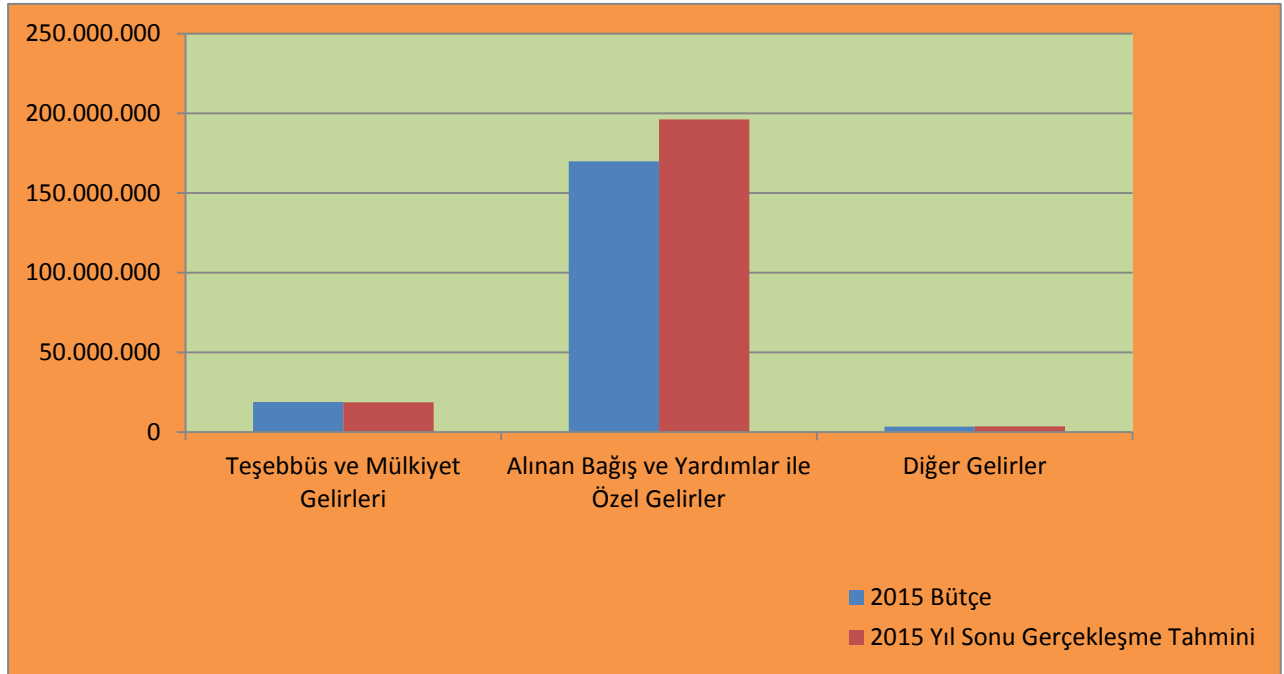
B. BÜTÇE GELİRLERİ

2015 yılı bütçesinde 192.005.000 TL olarak hedeflenen bütçe gelirlerinin bu yılsonu gerçekleşmesinin %13,71 oranında artışla 218.320.000 TL olacağı tahmin edilmektedir.

Tablo 26: 2015 Dönemine İlişkin Bütçe Gelirleri Gerçekleşme Tahmini

| | 2015 Bütçe Teklifi | 2014 Yılsonu Gerçekleşme Tahmini | Artış Oranı (%) |
|---|--------------------|----------------------------------|-----------------|
| BÜTÇE GELİRLERİ TOPLAMI | 192.005.000 | 218.320.000 | 13,71 |
| Teşebbüs ve Mülkiyet Gelirleri | 18.755.000 | 18.601.000 | -0,82 |
| Alınan Bağış ve Yardımlar ile Özel Gelirler | 169.804.000 | 196.119.000 | 15,50 |
| Diğer Gelirler | 3.446.000 | 3.600.000 | 4,47 |

Grafik 19: 2014 Dönemine İlişkin Bütçe Gelirleri Gerçekleşme Tahmini Grafiği.



Kütüphanemiz, Ocak-Haziran 2015 döneminde gerçekleşen ihalelerle Süreli Yayın ile Basılı ve Görsel, Elektronik Yayın Alımı ihalelerinin ödenekleri, Temmuz-Aralık 2015 döneminde ödenmek üzere tahsis edilmiştir. Türkçe yayın ihalesi Temmuz-Aralık 2015 döneminde gerçekleştirilecektir. Temmuz-Aralık 2015 dönemi için kalan bütçe (4.723.111,53 TL) uygulama beklentisi aşağıdaki tabloda gösterilmiştir.

Tablo 27: Temmuz-Aralık 2015 Dönemi İçin Kalan Bütçe Uygulama Beklentisi

| | TL |
|--|-----------------|
| Basılı Dergi (Türkçe + Yabancı) | 440.000,00 TL |
| Basılı Kitap (Türkçe + Yabancı) | 1.411.000,00 TL |
| Görüntülü Yayın (Elektronik veritabanları, e-dergi, e-kitap) | 2.872.111,53 TL |

IV. TEMMUZ - ARALIK 2014 DÖNEMİNDE YÜRÜTÜLECEK FAALİYETLER

2015 yıl sonu itibarıyla büyük onarım, kampüs altyapısı, derslikler ve merkezi birimler projeleri başta olmak üzere 2015 Yılı Yatırım Programında yer alan tüm projelerin tahsis edilen ödenekler çerçevesinde yürütülmesi sağlanacaktır. 2015 yılında yürütülen projelere tahsis edilen ödeneklerin tamamının kullanılması hedeflenmektedir.

Temmuz-Aralık 2015 döneminde, Kütüphane ve Dokümantasyon Daire Başkanlığı'nın sunduğu hizmetlere, hizmet kalitesi yükseltilerek yine 7/24 olarak devam edilecektir. Tüm basılı ve elektronik kaynakların korunması, kullandırılması, katalogların 7/24 kütüphane içinden ve uzaktan erişimle taranabilmesi sağlanacak, mevcut basılı ve elektronik yayınların yanı sıra yenileri temin edilecek, ciltleme, depolama, ödünç, rezerv, ILL ve fotokopi hizmetleri verilecektir.

İhtiyaçlar doğrultusunda öğretim elemanlarınca talep edilen ve ihalesi gerçekleştirilmiş bulunan yayınlar ile bağışlanan basılı yayınlar kataloglanacak, cilt ve etiketleme hizmetleri tamamlanarak kullanıma sunulup 2015-2016 eğitim-öğretim dönemi için hazır hale getirilecektir. Koleksiyondaki yayınları korumak için cilt, onarım hizmetleri ile ödünç hizmetlerine devam edilecek, toplam materyal sayısı arttırılacaktır. Elektronik yayınların teminine devam edilecek, erişimi arttırılacaktır

Kamuoyuna saygı ile duyurulur.

EKLER

EK 1: 2015 Yılı Bütçe Giderlerinin Gelişimi

EK 2: 2015 Yılı Bütçe Gelirlerinin Gelişimi

EK-2 BÜTÇE GELİRLERİNİN GELİŞİMİ

| | | 2014 GERÇEKLEŞME TOPLAMI | 2015 BÜTÇE | OCAK GERÇEKLEŞME | | ŞUBAT GERÇEKLEŞME | | MART GERÇEKLEŞME | | NİSAN GERÇEKLEŞME | | MAYIS GERÇEKLEŞME | | HAZİRAN GERÇEKLEŞME | | OCAK-HAZİRAN GERÇEKLEŞME TOPLAMI | | ARTIŞ ORANI * (%) | OCAK-HAZİRAN GERÇEK. ORANI ** (%) | | 2015 YILSONU GERÇEKLEŞME TAHMİNİ | |
|----|---|--------------------------|-----------------------|----------------------|----------------------|----------------------|----------------------|---------------------|----------------------|---------------------|----------------------|----------------------|----------------------|----------------------|----------------------|----------------------------------|-----------------------|-------------------|-----------------------------------|--------------|----------------------------------|--|
| | | | | 2014 | 2015 | 2014 | 2015 | 2014 | 2015 | 2014 | 2015 | 2014 | 2015 | 2014 | 2015 | 2014 | 2015 | | | | | |
| | | | | 2014 | 2015 | 2014 | 2015 | 2014 | 2015 | 2014 | 2015 | 2014 | 2015 | 2014 | 2015 | 2014 | 2015 | | | | | |
| | BÜTÇE GELİRLERİ TOPLAMI | 195.692.889,55 | 192.005.000,00 | 17.025.579,84 | 18.968.408,98 | 19.056.852,08 | 17.768.739,34 | 9.469.316,22 | 15.995.505,05 | 7.775.598,62 | 17.074.993,14 | 18.163.089,15 | 18.011.441,45 | 16.779.882,44 | 23.433.368,46 | 88.270.318,35 | 111.252.456,42 | 26,04 | 45,11 | 57,94 | 218.320.000 | |
| 01 | Vergi Gelirleri | 0,00 | 0,00 | 0,00 | 0,00 | 0,00 | 0,00 | 0,00 | 0,00 | 0,00 | 0,00 | 0,00 | 0,00 | 0,00 | 0,00 | 0,00 | 0,00 | 0,00 | 0,00 | 0,00 | 0 | |
| 01 | 1 Gelir ve Kazanç Üzerinden Alınan Vergiler | | | | | | | | | | | | | | | | | | | | | |
| 01 | 2 Mülkiyet Üzerinden Alınan Vergiler | | | | | | | | | | | | | | | | | | | | | |
| 01 | 3 Dahilde Alınan Mal ve Hizmet Vergileri | | | | | | | | | | | | | | | | | | | | | |
| 01 | 4 Uluslararası Ticaret ve Muamelelerden Alınan Vergiler | | | | | | | | | | | | | | | | | | | | | |
| 01 | 5 Damga Vergisi | | | | | | | | | | | | | | | | | | | | | |
| 01 | 6 Harçlar | | | | | | | | | | | | | | | | | | | | | |
| 01 | 9 Başka Yerde Sınıflandırılmayan Vergiler | | | | | | | | | | | | | | | | | | | | | |
| 02 | Sosyal Güvenlik Gelirleri | 0,00 | 0,00 | 0,00 | 0,00 | 0,00 | 0,00 | 0,00 | 0,00 | 0,00 | 0,00 | 0,00 | 0,00 | 0,00 | 0,00 | 0,00 | 0,00 | 0,00 | 0,00 | 0,00 | 0 | |
| 02 | 1 Sosyal Sigortalar Prim Gelirleri | | | | | | | | | | | | | | | | | | | | | |
| 02 | 2 Genel Sağlık Sigortası Prim Gelirleri | | | | | | | | | | | | | | | | | | | | | |
| 02 | 3 İş Kazaları ve Meslek hastalıkları Prim Gelirleri | | | | | | | | | | | | | | | | | | | | | |
| 02 | 4 Devlet Katkısı | | | | | | | | | | | | | | | | | | | | | |
| 02 | 5 5510 Öncesi Sosyal Sigortalar Prim Gelirleri | | | | | | | | | | | | | | | | | | | | | |
| 02 | 6 Diğer Sosyal Güvenlik Primi Gelirleri | | | | | | | | | | | | | | | | | | | | | |
| 03 | Teşebbüs ve Mülkiyet Gelirleri | 20.539.113,05 | 18.755.000,00 | 1.095.761,03 | 1.172.768,02 | 3.494.176,04 | 3.556.337,49 | 692.497,38 | 1.195.180,36 | 1.562.112,56 | 3.329.589,97 | 2.148.458,56 | 1.303.559,66 | 2.947.567,94 | 2.867.498,79 | 11.940.573,51 | 13.424.934,29 | 12,43 | 58,14 | 71,58 | 18.601.000 | |
| 03 | 1 Mal ve Hizmet Satış Gelirleri | 18.242.605,69 | 16.761.000,00 | 723.658,48 | 1.068.260,02 | 3.322.580,11 | 3.419.724,56 | 574.826,43 | 529.202,95 | 1.250.040,11 | 3.158.156,31 | 2.014.835,49 | 1.161.867,13 | 2.764.626,32 | 2.697.308,35 | 10.650.566,94 | 12.034.519,32 | 12,99 | 58,38 | 71,80 | 16.607.000 | |
| 03 | 2 Malların kullanma veya faaliyette bulunma izni gelirleri | | | | | | | | | | | | | | | 0,00 | 0,00 | 0,00 | 0,00 | 0,00 | 0,00 | |
| 03 | 3 KİT ve Kamu Bankaları Gelirleri | | | | | | | | | | | | | | | 0,00 | 0,00 | 0,00 | 0,00 | 0,00 | 0,00 | |
| 03 | 4 Kurumlar Hasılatı | | | | | | | | | | | | | | | 0,00 | 0,00 | 0,00 | 0,00 | 0,00 | 0,00 | |
| 03 | 5 Kurumlar Karları | | | | | | | | | | | | | | | 0,00 | 0,00 | 0,00 | 0,00 | 0,00 | 0,00 | |
| 03 | 6 Kira Gelirleri | 2.539.477,81 | 1.994.000,00 | 372.102,55 | 104.508,00 | 171.595,93 | 136.612,93 | 117.670,95 | 665.977,41 | 312.072,45 | 171.433,66 | 133.623,07 | 141.692,53 | 182.941,62 | 170.190,44 | 1.290.006,57 | 1.390.414,97 | 7,78 | 50,80 | 69,73 | 1.994.000 | |
| 03 | 9 Diğer Teşebbüs ve Mülkiyet Gelirleri | | | | | | | | | | | | | | | 0,00 | 0,00 | 0,00 | 0,00 | 0,00 | 0,00 | |
| 04 | Alınan Bağış ve Yardımlar ile Özel Gelirler | 170.084.927,11 | 169.804.000,00 | 15.857.415,56 | 17.700.000,00 | 15.398.074,84 | 14.078.553,87 | 6.823.600,00 | 14.638.400,00 | 5.997.154,33 | 13.515.802,61 | 15.872.850,00 | 14.915.552,46 | 13.727.900,00 | 20.319.302,82 | 73.676.994,73 | 95.167.611,76 | 29,17 | 43,32 | 56,05 | 196.119.000 | |
| 04 | 1 Yurt Dışından Alınan Bağış ve Yardımlar | 0,00 | 0,00 | 0,00 | 0,00 | 0,00 | 0,00 | 0,00 | 0,00 | 0,00 | 0,00 | 0,00 | 0,00 | 0,00 | 0,00 | 0,00 | 0,00 | 0,00 | 0,00 | 0,00 | 0,00 | |
| 04 | 2 Merkezi Yönetim Bütçesine Dahil İdarelerden Alınan Bağış ve Yardımlar | 169.799.115,56 | 169.804.000,00 | 15.849.115,56 | 17.700.000,00 | 15.300.000,00 | 14.051.300,00 | 6.800.000,00 | 14.601.400,00 | 5.900.000,00 | 13.501.400,00 | 15.858.300,00 | 14.780.000,00 | 13.705.400,00 | 20.130.000,00 | 73.412.815,56 | 94.764.100,00 | 29,08 | 43,24 | 55,81 | 196.119.000 | |
| 04 | 3 Diğer İdarelerden Alınan Bağış ve Yardımlar | 0,00 | 0,00 | 0,00 | 0,00 | 0,00 | 0,00 | 0,00 | 0,00 | 0,00 | 0,00 | 0,00 | 0,00 | 0,00 | 0,00 | 0,00 | 0,00 | 0,00 | 0,00 | 0,00 | 0,00 | |
| 04 | 4 Kurumlardan ve Kişilerden Alınan Yardım ve Bağışlar | 242.809,18 | 0,00 | 8.300,00 | | 55.072,47 | | 23.600,00 | 37.000,00 | 97.154,33 | 14.402,61 | 14.550,00 | 135.552,46 | 22.500,00 | 189.302,82 | 221.176,80 | 376.257,89 | 70,12 | 91,09 | 0,00 | 0,00 | |
| 04 | 5 Proje Yardımları | 43.002,37 | 0,00 | 0,00 | 43.002,37 | 27.253,87 | | | | | | | | | | 43.002,37 | 27.253,87 | -36,62 | 100,00 | 0,00 | 0,00 | |
| 04 | 6 Özel Gelirler | 0,00 | 0,00 | 0,00 | 0,00 | 0,00 | 0,00 | 0,00 | 0,00 | 0,00 | 0,00 | 0,00 | 0,00 | 0,00 | 0,00 | 0,00 | 0,00 | 0,00 | 0,00 | 0,00 | 0,00 | |
| 05 | Diğer Gelirler | 5.055.620,78 | 3.446.000,00 | 72.403,25 | 95.640,96 | 164.601,20 | 133.847,98 | 1.953.218,84 | 161.924,69 | 216.331,73 | 229.600,56 | 141.780,59 | 1.792.329,33 | 104.414,50 | 246.566,85 | 2.652.750,11 | 2.659.910,37 | 0,27 | 52,47 | 77,19 | 3.600.000 | |
| 05 | 1 Faiz Gelirleri | 927.340,64 | 159.000,00 | 19.538,85 | 31.822,50 | 70.477,17 | 48.297,73 | 263.547,30 | 53.887,42 | 158.585,88 | 57.747,65 | 76.380,40 | 48.711,24 | 32.993,88 | 61.231,98 | 621.523,48 | 301.698,52 | -51,46 | 67,02 | 189,75 | 263.000 | |
| 05 | 2 Kişi ve Kurumlardan Alınan Paylar | 577.628,05 | 87.000,00 | 28.916,83 | 33.418,22 | 64.652,06 | 65.617,71 | 117.713,64 | 61.113,11 | 38.152,62 | 111.289,29 | 45.429,71 | 117.137,82 | 48.594,09 | 165.389,79 | 343.448,95 | 553.965,94 | 61,29 | 59,46 | 636,74 | 87.000 | |
| 05 | 3 Para Cezaları | 65.092,60 | 0,00 | 0,00 | 0,00 | 0,00 | 0,00 | 0,00 | 0,00 | 0,00 | 0,00 | 0,00 | 0,00 | 0,00 | 0,00 | 0,00 | 0,00 | 0,00 | 0,00 | 0,00 | 0,00 | |
| 05 | 9 Diğer Çeşitli Gelirler | 3.485.559,49 | 3.200.000,00 | 23.947,57 | 30.400,24 | 29.471,97 | 19.932,54 | 1.571.957,90 | 46.924,16 | 19.593,23 | 60.563,62 | 19.970,48 | 1.626.480,27 | 22.836,53 | 19.945,08 | 1.687.777,68 | 1.804.245,91 | 6,90 | 48,42 | 56,38 | 3.250.000 | |
| 6 | Sermaye Gelirleri | 13.228,61 | 0,00 | 0,00 | 0,00 | 0,00 | 0,00 | 0,00 | 0,00 | 0,00 | 0,00 | 0,00 | 0,00 | 0,00 | 0,00 | 0,00 | 0,00 | 0,00 | 0,00 | 0,00 | 0 | |
| 6 | 1 Taşınmaz Satış Gelirleri | | | | | | | | | | | | | | | | | | | | | |
| 6 | 2 Taşınır Satış Gelirleri | 13.228,61 | | | | | | | | | | | | | | | | | | | | |
| 6 | 3 Menkul Kıymet ve Varlık Satış Gelirleri | | | | | | | | | | | | | | | | | | | | | |
| 6 | 9 Diğer Sermaye Satış Gelirleri | | | | | | | | | | | | | | | | | | | | | |
| 8 | Alacaklardan Tahsilat | 0,00 | 0,00 | 0,00 | 0,00 | 0,00 | 0,00 | 0,00 | 0,00 | 0,00 | 0,00 | 0,00 | 0,00 | 0,00 | 0,00 | 0,00 | 0,00 | 0,00 | 0,00 | 0,00 | 0 | |
| 8 | 1 Yurtdışı Alacaklardan Tahsilat | | | | | | | | | | | | | | | | | | | | | |
| 8 | 2 Yurtiçi Alacaklardan Tahsilat | | | | | | | | | | | | | | | | | | | | | |
| 09 | Red ve İadeler (-) | 0,00 | 0,00 | 0,00 | 0,00 | 0,00 | 0,00 | 0,00 | 0,00 | 0,00 | 0,00 | 0,00 | 0,00 | 0,00 | 0,00 | 0,00 | 0,00 | 0,00 | 0,00 | 0,00 | 0 | |
| 09 | 1 Vergi Gelirleri | | | | | | | | | | | | | | | | | | | | | |
| 09 | 2 Sosyal Güvenlik Gelirleri | | | | | | | | | | | | | | | | | | | | | |
| 09 | 3 Teşebbüs ve Mülkiyet Gelirleri | | | | | | | | | | | | | | | | | | | | | |
| 09 | 4 Alınan Bağış ve Yardımlar ile Özel Gelirler | | | | | | | | | | | | | | | | | | | | | |
| 09 | 5 Diğer Gelirler | | | | | | | | | | | | | | | | | | | | | |
| 09 | 6 Sermaye Gelirleri | | | | | | | | | | | | | | | | | | | | | |

* =(2015 Yılı Ocak-Haziran Gerçekleşme-2014 Yılı Ocak-Haziran Gerçekleşme)/2014 Yılı Ocak-Haziran Gerçekleşme * 100 formülüyle hesaplanacaktır.

** 2014 yılı için =(2014 Yılı Ocak-Haziran Gerçekleşme/2014 Yılı Gerçekleşme Toplamı)*100; 2015 yılı için =(2015 Yılı Ocak-Haziran Gerçekleşme/2015 Yılı Başlangıç Ödeneği)*100 formülüyle hesaplanacaktır.