

BOĞAZIÇI ÜNİVERSİTESİ

KURUMSAL MALİ DURUM
VE BEKLENTİLER RAPORU

2013

İÇİNDEKİLER

I. OCAK - HAZİRAN DÖNEMİ BÜTÇE UYGULAMA SONUÇLARI	2
A. OCAK- HAZİRAN DÖNEMİ BÜTÇE GİDERLERİNİN GELİŞİMİ	2
A.1. PERSONEL GİDERLERİ	4
A.2. SOSYAL GÜVENLİK KURUMLARINA DEVLET PRİMİ GİDERLERİ	5
A.3. MAL VE HİZMET ALIM GİDERLERİ	7
A.4. CARİ TRANSFERLER	8
A.5. SERMAYE GİDERLERİ	10
A.6. SERMAYE TRANSFERLERİ	12
B. OCAK- HAZİRAN DÖNEMİ BÜTÇE GELİRLERİNİN GELİŞİMİ	13
B.1. TEŞEBBÜS VE MÜLKİYET GELİRLERİ	14
B.2. ALINAN BAĞIŞ VE YARDIMLAR İLE ÖZEL GELİRLER	15
B.3. DİĞER GELİRLER	16
C. FİNANSMAN	17
II. OCAK - HAZİRAN DÖNEMİNDE YÜRÜTÜLEN FAALİYETLER	18
A. EĞİTİM - ÖĞRETİM ALANINDA YAPILAN DÜZENLEME VE FAALİYETLER	18
B. ARAŞTIRMA VE GELİŞTİRME ALANINDA YAPILAN DÜZENLEME VE FAALİYETLER	21
C. KÜTÜPHANE FAALİYETLERİ	23
III. TEMMUZ - ARALIK 2013 DÖNEMİNE İLİŞKİN BEKLENTİLER VE HEDEFLER.....	29
A. BÜTÇE GİDERLERİ	30
B. BÜTÇE GELİRLERİ	31
IV. TEMMUZ ARALIK 2013 DÖNEMİNDE YÜRÜTÜLECEK FAALİYETLER.....	33

TABLolar LİSTESİ

Sayfa No

<i>Tablo 1: Ekonomik Sınıflandırmaya Göre 2012 - 2013Yılları Ocak - Haziran Dönemi Bütçe Giderleri</i>	2
<i>Tablo 2: Ekonomik Sınıflandırmaya Göre 2013 Yılı Ocak - Haziran Dönemi Gerçekleşen Personel Giderleri</i>	4
<i>Tablo 3: Ekonomik Sınıflandırmaya Göre 2013 Yılı Ocak - Haziran Dönemi Gerçekleşen Sosyal Güvenlik Kurumlarına Devlet Primi Giderleri</i>	6
<i>Tablo 4: Ekonomik Sınıflandırmaya Göre 2013Yılı Ocak - Haziran Dönemi Gerçekleşen Mal ve Hizmet Alım Giderleri</i>	7
<i>Tablo 5: Ekonomik Sınıflandırmaya Göre 2013 Yılı Ocak - Haziran Dönemi Gerçekleşen Cari Transferler</i>	9
<i>Tablo 6: Ekonomik Sınıflandırmaya Göre 2013 Yılı Ocak - Haziran Dönemi Gerçekleşen Sermaye Giderleri</i>	10
<i>Tablo 7: 2012 – 2013 yılları Ocak - Haziran Dönemine İlişkin Kurum Bütçe Gelirleri</i>	13
<i>Tablo 8: Ekonomik Sınıflandırmaya Göre 2013Yılı Ocak - Haziran Dönemi Gerçekleşen Teşebbüs ve Mülkiyet Gelirleri</i>	14
<i>Tablo 9: Ekonomik Sınıflandırmaya Göre 2013 Yılı Ocak - Haziran Dönemi Gerçekleşen Alınan Bağış ve Yardımlar İle Özel Gelirler</i>	15
<i>Tablo 10: Ekonomik Sınıflandırmaya Göre 2013 Yılı Ocak - Haziran Dönemi Gerçekleşen Diğer Gelirler</i>	16
<i>Tablo 11: 2012 - 2013 Eğitim - Öğretim Yılı Üniversitemiz Mezun Sayıları</i>	18
<i>Tablo 12: 2013 Yılı Yatırım Dağılımı (Bin TL)</i>	21
<i>Tablo 13: 2013Yılı Bilimsel Araştırma Projeleri Sayısı</i>	23
<i>Tablo 14: 2013Yılı Proje Ödenekleri</i>	23
<i>Tablo 15: Bütçe Giderlerinin Gelişimi Sayısı</i>	23
<i>Tablo 16: İhtiyaçlar Doğrultusunda Temin Edilen Somut Materyaller ve Kütüphane İçindeki Toplam Sayıları</i>	24
<i>Tablo 17: Ocak-Haziran 2013 Döneminde Hizmete Sunulan Elektronik Koleksiyon Sayıları</i>	25
<i>Tablo 18: Kullanıcı Sayıları</i>	25
<i>Tablo 19: Kütüphanelerarası Ödünç Sayıları</i>	26
<i>Tablo 20: Ocak-Haziran 2013 Döneminde Basılı Dergi Abonelikleri</i>	26
<i>Tablo 21: Ocak-Haziran 2013 Döneminde Veritabanı Abonelikleri</i>	26
<i>Tablo 22: Ocak-Haziran 2013 Döneminde Görsel-İşitsel Bölümü'nden Yararlanılan Kaynaklar</i>	27
<i>Tablo 23: Ocak-Haziran 2013 Döneminde Gerçekleşen Cilt ve Onarım Hizmetleri</i>	27
<i>Tablo 24: Basılı ve Elektronik Ders Kaynakları</i>	27
<i>Tablo 25: 2013 Dönemine İlişkin Bütçe Giderleri Gerçekleşme Tahmini</i>	30
<i>Tablo 26: 2013Dönemine İlişkin Bütçe Gelirleri Gerçekleşme Tahmini</i>	31
<i>Tablo 27: 2013Dönemi İçin Kalan Bütçe Uygulama Beklentisi</i>	32

GRAFİKLER LİSTESİ

	<u>Sayfa No:</u>
Grafik 1: 2012 – 2013 Yılı Ocak - Haziran Dönemi Aylar İtibariyle Bütçe Gider Gerçekleşme Toplamı Grafiği	3
Grafik 2: 2012 - 2013 Yılı Ocak - Haziran Dönemi Aylar İtibariyle Personel Giderleri Gerçekleşme Toplamı Grafiği	4
Grafik 3: 2013 Yılı Ocak - Haziran Dönemi Gerçekleşmesi İle Oluşan Personel Giderleri Grafiği	5
Grafik 4: 2012 – 2013 Yılı Ocak - Haziran Dönemi Aylar İtibariyle Sosyal Güvenlik Kurumlarına Devlet Primi Giderleri Gerçekleşme Toplamı Grafiği.	6
Grafik 5: 2013 yılı Ocak - Haziran Dönemi Gerçekleşmesi İle Oluşan Sosyal Güvenlik Kurumlarına Devlet Primi Giderleri Grafiği	7
Grafik 6: 2012 – 2013 Yılı Ocak - Haziran Dönemi Aylar İtibariyle Mal ve Hizmet Alım Giderleri Gerçekleşme Toplamı Grafiği	8
Grafik 7: 2013 Yılı Ocak - Haziran Dönemi Gerçekleşmesi İle Oluşan Mal ve Hizmet Alım Giderleri Grafiği	8
Grafik 8: 2012- 2013 Yılı Ocak - Haziran Dönemi Aylar İtibariyle Cari Transferler Gerçekleşme Toplamı Grafiği	9
Grafik 9: 2013 Yılı Ocak - Haziran Dönemi Gerçekleşmesi İle Oluşan Cari Transferler Grafiği	10
Grafik 10: 2012 - 2013 Yılı Ocak - Haziran Dönemi Aylar İtibariyle Sermaye Giderleri Gerçekleşme Toplamı Grafiği	11
Grafik 11: 2013Yılı Ocak - Haziran Dönemi Gerçekleşmesi İle Oluşan Sermaye Giderleri Grafiği	11
Grafik 12: Ocak-Haziran 2013 Bütçe Gelir Gerçekleşme Oranı Grafiği	14
Grafik 13: 2012 - 2013 Yılı Ocak - Haziran Dönemi Aylar İtibariyle Teşebbüs ve Mülkiyet Gelirleri Gerçekleşme Toplamı Grafiği	15
Grafik 14: 2012 - 2013 Yılı Ocak - Haziran Dönemi Aylar İtibariyle Alınan Bağış ve Yardımlar İle Özel Gelirler Gerçekleşme Toplamı Grafiği	16
Grafik 15: 2012 – 2013 Yılı Ocak - Haziran Dönemi Aylar İtibariyle Diğer Gelirler Gerçekleşme Toplamı Grafiği	17
Grafik 16: Yıllar İtibariyle Üniversitemize Gelen Özel, Erasmus ve Değişim Öğrencileri Grafiği	19
Grafik 17: Yıllar İtibariyle Giden Öğrenciler Grafiği	19
Grafik 18: Temmuz - Aralık 2013 Dönemine İlişkin Bütçe Giderleri Gerçekleşme Tahmini Grafiği	30
Grafik 19: Temmuz - Aralık 2013 Dönemine İlişkin Bütçe Gelirleri Gerçekleşme Tahmini Grafiği.	31

SUNUŐ

Ülkemizin refah düzeyinin artırılması, daha etkili ve verimli çalışan bir kamu yönetiminin oluşturulması ve bu kapsamda kamunun yeniden yapılanması amacıyla kamu mali yönetimi ve kontrol sistemini uluslararası uygulamalara ve Avrupa Birliğine uyumlu olarak yeniden yapılandırmak üzere 5018 sayılı Kamu Mali Yönetimi ve Kontrol Kanunu hazırlanmış 2003 yılı sonunda çıkarılmış ve bu kanun 2006 yılından itibaren yürürlüğe girmiştir.

Bu doğrultuda 5018 sayılı Kamu Mali Yönetimi ve Kontrol Kanununun 30 uncu maddesinde; genel yönetim kapsamındaki kamu idarelerinin bütçelerinin ilk altı aylık uygulama sonuçlarını, ikinci altı aya ilişkin beklentiler ve hedefler ile faaliyetlerini temmuz ayı içinde kamuoyuna açıklayacakları öngörölmüş bulunmaktadır.

5018 sayılı Kanunun 30. maddesi uyarınca Üniversitemizin 2013 Yılı Ocak-Haziran dönemi bütçe uygulama sonuçları ile Temmuz-Aralık dönemine ilişkin beklentiler ve hedefleri ile faaliyetlerinin yer aldığı 2013 Yılı Kurumsal Mali Durum ve Beklentiler Raporu kamuoyuna saygıyla sunulur.

Prof. Dr. Gülay BARBAROSOĞLU

Rektör

I. OCAK - HAZİRAN DÖNEMİ BÜTÇE UYGULAMA SONUÇLARI

A. OCAK - HAZİRAN DÖNEMİ BÜTÇE GİDERLERİNİN GELİŞİMİ

Boğaziçi Üniversitesine 6091 sayılı Kanun ile 2013 yılı için toplam 169.577.000 TL ödenek tahsis edilmiştir. Yılın ilk altı aylık döneminde, geçen yıla göre kurum bütçe giderleri yüzde 24,95 oranında artış göstererek 78.913.471,20 TL olarak gerçekleşmiştir. Cari Transferlerdeki %120,74'lük artış, bütçe giderlerinin geçtiğimiz yılın ilk altı ayına göre %24,95 artışını açıklamaktadır.

Ocak - Haziran 2013 döneminde, kurum bütçe ödeneklerinin yüzde 46,54'ü kullanılmış durumdadır. Geçen yılın ilk altı aylık döneminde kurum bütçe giderlerindeki gerçekleşme oranı yüzde 40,79 olmuştur.

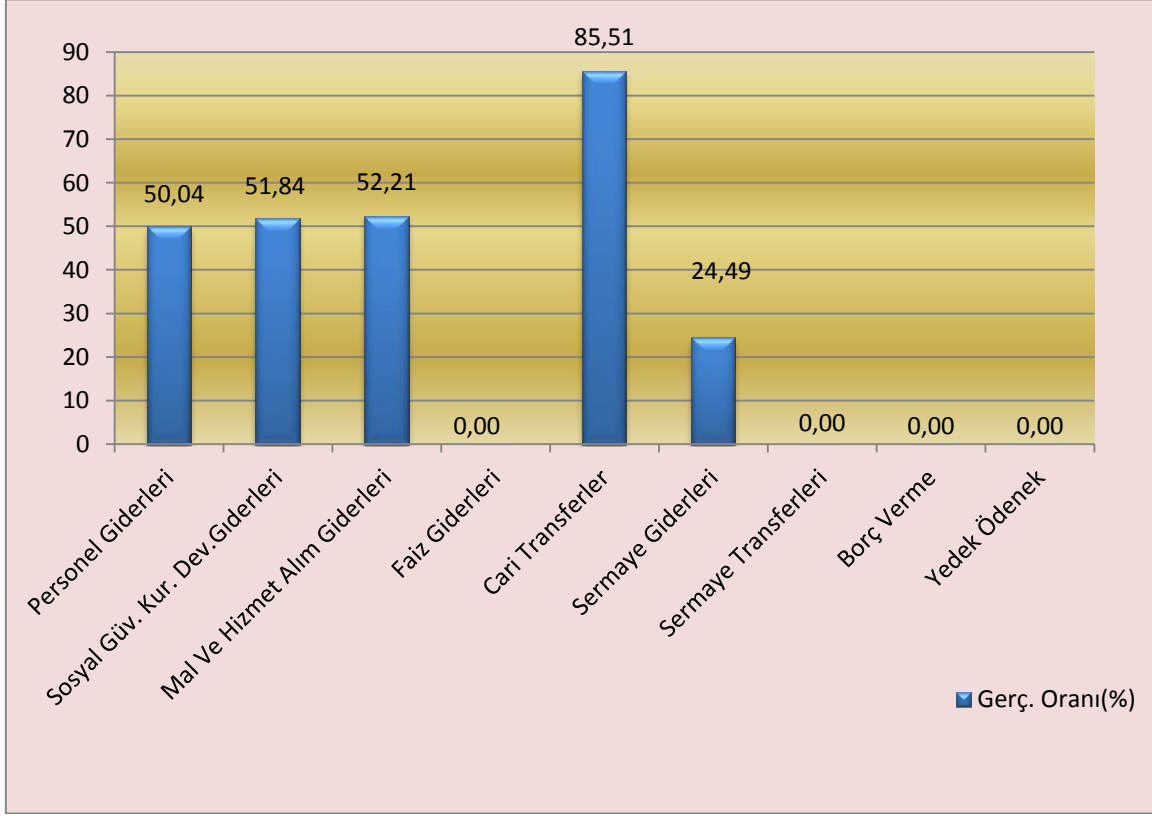
2013 yılı bütçe giderlerinin ekonomik sınıflandırmaya göre ilk altı aylık gerçekleşmesi aşağıdaki tabloda gösterilmiştir.

Tablo 1: Ekonomik Sınıflandırmaya Göre 2012 - 2013 Yılları Ocak - Haziran Dönemi Bütçe Giderleri

	2012 Yılı (TL)		2013 Yılı (TL)		Ocak - Haziran Dönemi Gerç. Oranı (%)		2012/2013 Ocak - Haziran Dönemi Artış Oranı (%)
	Gerçekleşen	Ocak- Haziran Dönemi Gerçekleşen	Bütçe	Ocak - Haziran Dönemi Gerçekleşen	2012	2013	
Personel Giderleri	73.505.860,24	37.606.277,29	82.656.000,00	41.364.359,39	51,16	50,04	9,9
Sosyal Güv. Kur. Dev.Giderleri	12.384.760,69	6.490.275,75	13.681.000,00	7.092.905,22	52,41	51,84	9,3
Mal ve Hizmet Alım Giderleri	32.813.742,39	10.881.530,57	31.166.000,00	17.941.487,87	33,16	57,57	64,8
Faiz Giderleri	0	0	0	0	-	-	-
Cari Transferler	3.449.803,11	1.402.407,89	3.620.000,00	3.095.614,00	40,65	85,51	120,7
Sermaye Giderleri	40.344.900,93	6.775.539,33	38.454.000,00	9.419.104,72	16,79	24,49	39,0
Sermaye Transferleri	0	0	0	0	0,00	-	-
TOPLAM	162.499.067,36	63.156.030,83	169.577.000	78.913.471,2	38,87	46,54	24,9

2013 yılı bütçe ödeneklerinin ekonomik sınıflandırmaya göre ilk altı aylık kullanım oranları aşağıdaki grafikte gösterilmiştir.

Grafik 1: 2012 – 2013 Yılı Ocak - Haziran Dönemi Aylar İtibariyle Bütçe Gider Gerçekleşme Toplamı Grafiği



Ekonomik tasnif bazında bütçe ödeneklerinin gerçekleştirmelerine ilişkin bilgilere ve değerlendirmelere aşağıdaki bölümlerde yer verilmiştir.

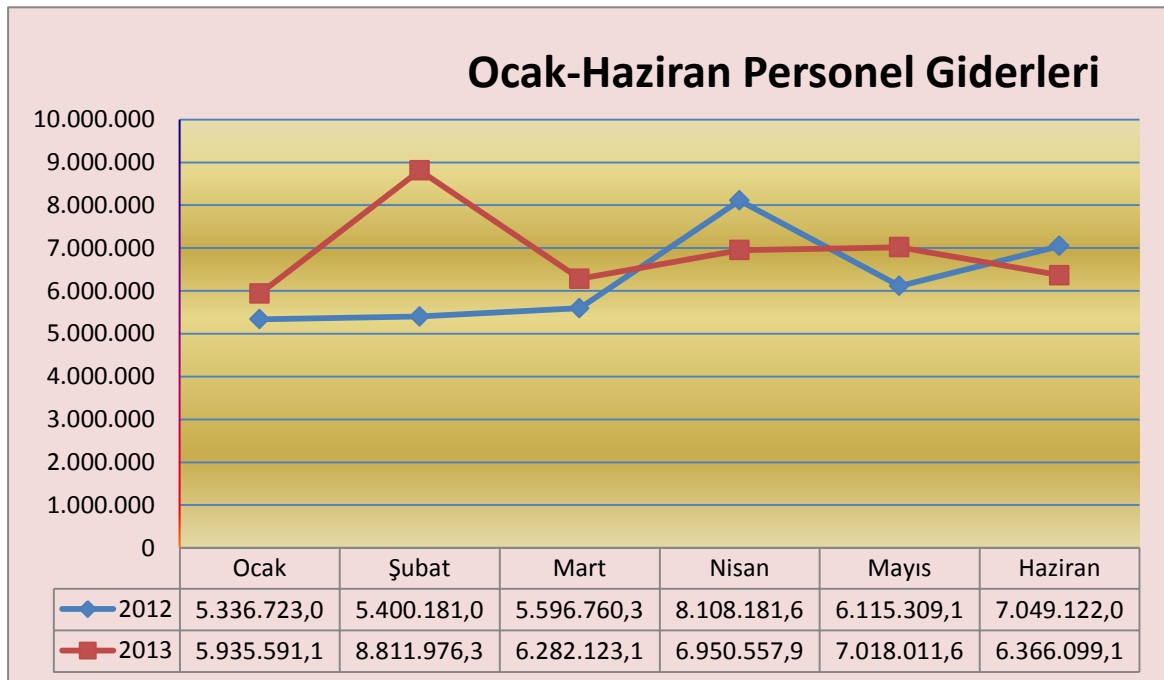
A.1. PERSONEL GİDERLERİ

Üniversite bütçesine 2013 yılı personel giderleri için 82.656.000 TL ödenek tefrik edilmiştir. İlk altı aylık dönemde Personel Giderleri ödeneğinden 41.364.359,39 TL harcanmıştır. Personel giderleri kapsamında yapılan harcamaların ayrıntısı aşağıda gösterilmektedir.

Tablo 2: Ekonomik Sınıflandırmaya Göre 2013 Yılı Ocak - Haziran Dönemi Gerçekleşen Personel Giderleri

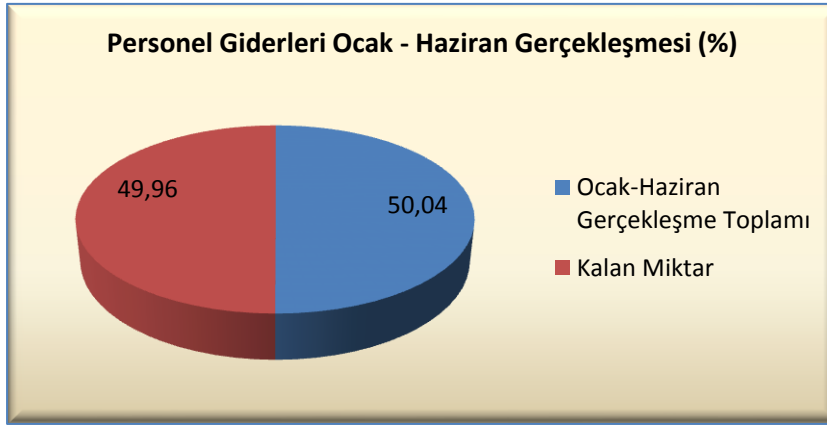
PERSONEL GİDERLERİ	(TL)
Memurlar	38.587.253,81
Sözleşmeli Personel	2.401.200,93
İşçiler	148.732,65
Geçici Personel	227.172,00
Diğer Personel	0,00
TOPLAM	41.364.359,39

Grafik 2: 2012 - 2013 Yılı Ocak - Haziran Dönemi Aylar İtibariyle Personel Giderleri Gerçekleşme Toplamı Grafiği



Personel Giderlerinde 2012 yılı Ocak - Haziran gerçekleşmesi 37.606.277,29 TL iken 2013 yılı Ocak - Haziran gerçekleşmesi 41.364.359,39 TL gerçekleşerek %9,99 oranında bir artış gerçekleşmiştir.

Grafik 3: 2013 Yılı Ocak - Haziran Dönemi Gerçekleşmesi İle Oluşan Personel Giderleri Grafiği



2013 yılı Personel Giderlerinin Ocak - Haziran ayı itibariyle % 50,04'ü gerçekleşmiştir geçtiğimiz yıl için bu oran %51,16 olmuştur.

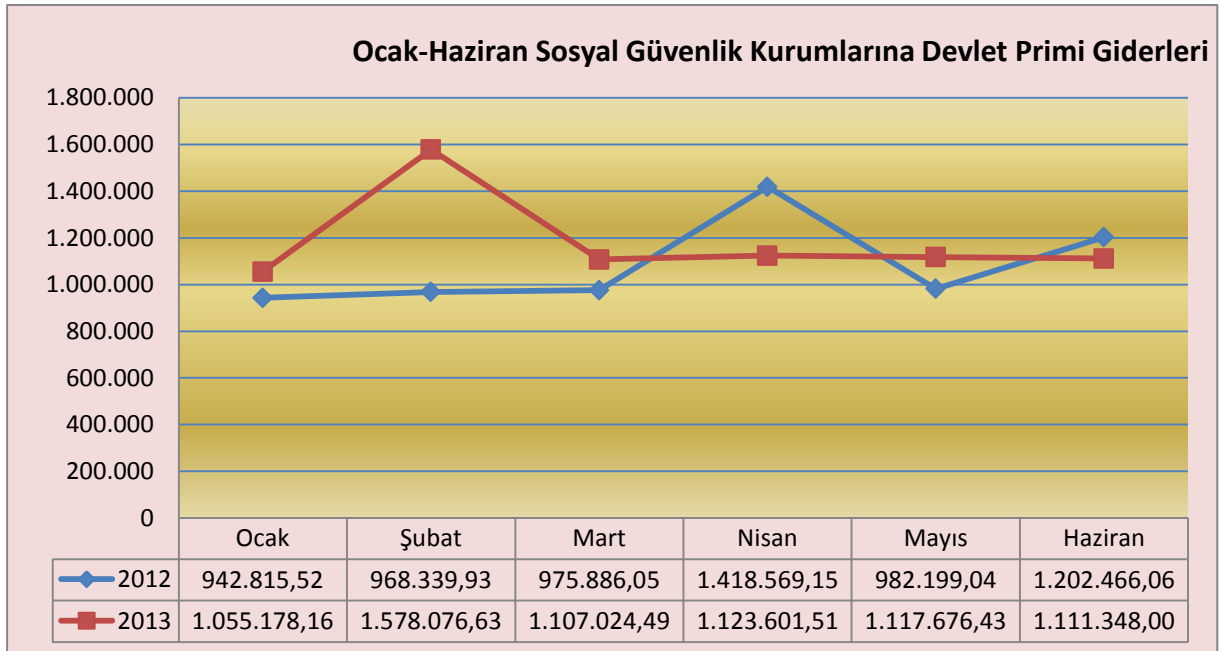
A.2. SOSYAL GÜVENLİK KURUMLARINA DEVLET PRİMİ GİDERLERİ

Üniversite bütçesine 2013 yılı Sosyal Güvenlik Kurumlarına Devlet Primi Giderler için 13.681.000,00 TL ödenek tefrik edilmiştir. İlk altı aylık dönemde Sosyal Güvenlik Kurumlarına Devlet Primi Giderleri ödeneğinden 7.092.905,22 TL harcanmıştır. Sosyal Güvenlik Kurumlarına Devlet Primi Giderleri kapsamında yapılan harcamaların ayrıntısı aşağıda gösterilmektedir.

Tablo 3: Ekonomik Sınıflandırmaya Göre 2013 Yılı Ocak - Haziran Dönemi Gerçekleşen Sosyal Güvenlik Kurumlarına Devlet Primi Giderleri

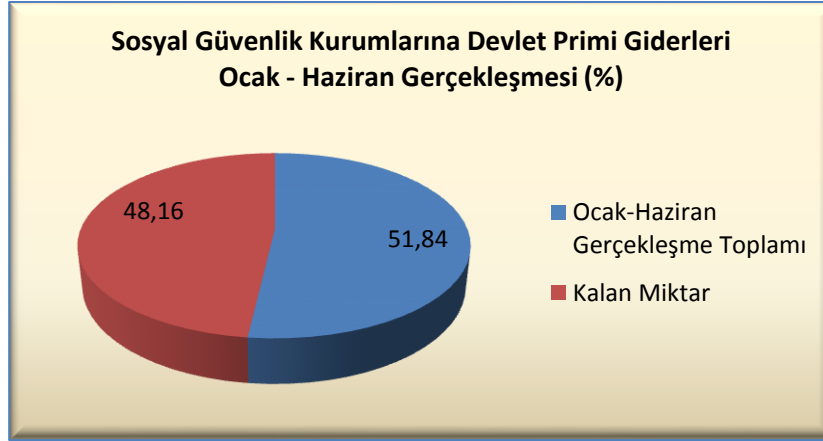
SOSYAL GÜVENLİK KURUMLARINA DEVLET PRİMİ GİDERLERİ	(TL)
Memurlar	6.629.528
Sözleşmeli Personel	417.018
İşçiler	25.011
Geçici Personel	21.349
Diğer Personel	0
TOPLAM	7.092.906

Grafik 4: 2012 – 2013 Yılı Ocak - Haziran Dönemi Aylar İtibariyle Sosyal Güvenlik Kurumlarına Devlet Primi Giderleri Gerçekleşme Toplamı Grafiği



Sosyal Güvenlik Kurumlarına Devlet Primleri Giderlerinde 2012 Yılı Ocak - Haziran gerçekleşmesi 6.490.275,75 TL iken 2013 yılı Ocak - Haziran gerçekleşmesi 7.092.905,22 TL gerçekleşerek % 9,29 oranında bir artış gerçekleşmiştir.

Grafik 5: 2013 yılı Ocak - Haziran Dönemi Gerçekleşmesi İle Oluşan Sosyal Güvenlik Kurumlarına Devlet Primi Giderleri Grafiği



2013 yılı Sosyal Güvenlik Kurumlarına Devlet Primleri Giderlerinde Ocak - Haziran ayı itibariyle % 51,84'i gerçekleşmiştir.

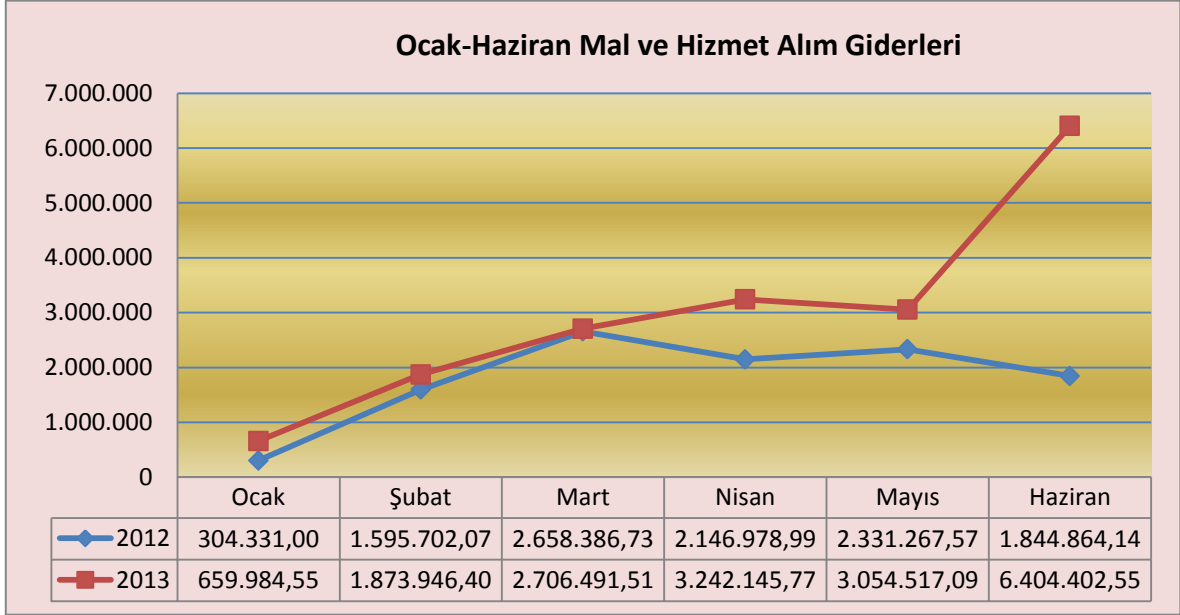
A.3. MAL VE HİZMET ALIM GİDERLERİ

Mal ve Hizmet Alım Giderlerinin 2013 Kesintili Başlangıç Ödeneği 31.166.000 TL'dir Ocak - Haziran Gerçekleşmesi 17.941.487,87 TL olarak gerçekleşerek, ödeneğin % 57,57 kullanılmıştır.

Tablo 4: Ekonomik Sınıflandırmaya Göre 2013 Yılı Ocak - Haziran Dönemi Gerçekleşen Mal ve Hizmet Alım Giderleri

MAL VE HİZMET ALIM GİDERLERİ	(TL)
Tüketime Yönelik Mal ve Malzeme Alımları	6.382.872,50
Yolluklar	1.465.233,55
Görev Giderleri	51.213,47
Hizmet Alımları	7.754.979,26
Temsil ve Tanıtma Giderleri	221.543,09
Menkul Mal, Gayri Maddi Hak Alım, Bakım ve Onarım Giderleri	1.994.730,04
Gayrimenkul Mal Bakım ve Onarım Giderleri	68.102,52
Tedavi ve Cenaze Giderleri	2.813,44
TOPLAM	17.941.487,87

Grafik 6: 2012 – 2013 Yılı Ocak - Haziran Dönemi Aylar İtibariyle Mal ve Hizmet Alım Giderleri Gerçekleşme Toplamı Grafiği



Mal ve Hizmet Alımları Giderlerinde 2012 yılı Ocak - Haziran gerçekleşmesi 10.881.530,57 TL iken 2013 yılı Ocak - Haziran gerçekleşmesi 17.941.487,87 TL gerçekleşerek % 64,88 oranında bir artış gerçekleşmiştir.

Grafik 7: 2013 Yılı Ocak - Haziran Dönemi Gerçekleşmesi İle Oluşan Mal ve Hizmet Alım Giderleri Grafiği



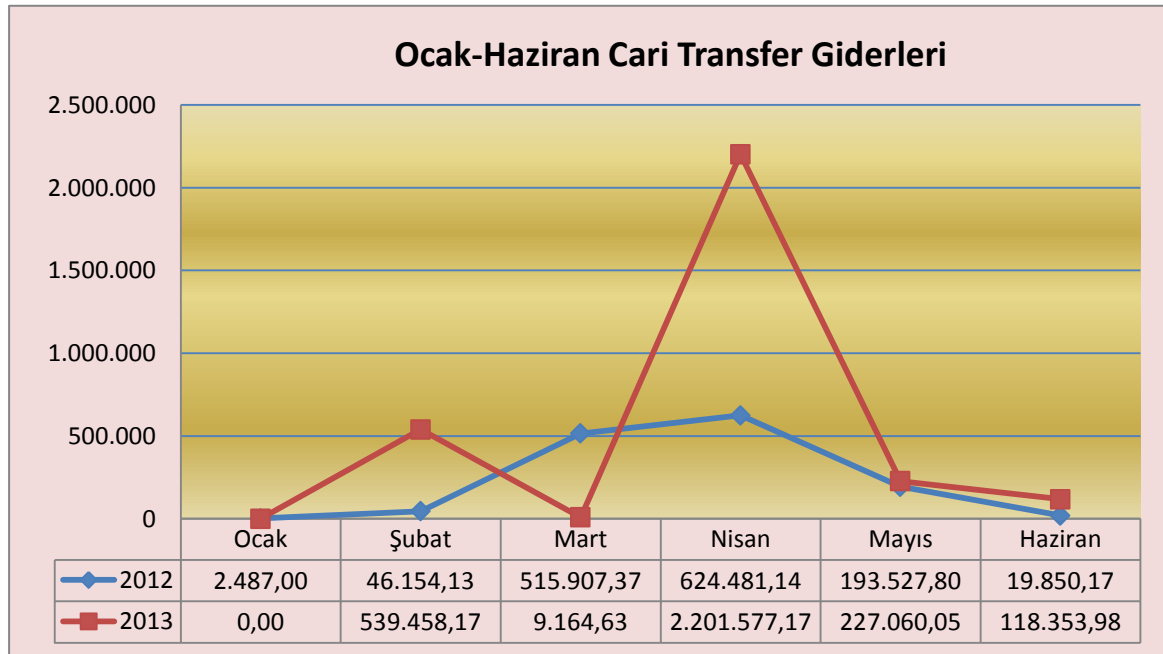
A.4. CARİ TRANSFERLER

Üniversite bütçesine 2013 yılı Cari Transferler için 3.620.000 TL ödenek tefrik edilmiştir. İlk altı aylık dönemde Cari Transferler ödeneğinden 3.095.614 TL harcanmıştır.

Tablo 5: Ekonomik Sınıflandırmaya Göre 2013 Yılı Ocak - Haziran Dönemi Gerçekleşen Cari Transferler

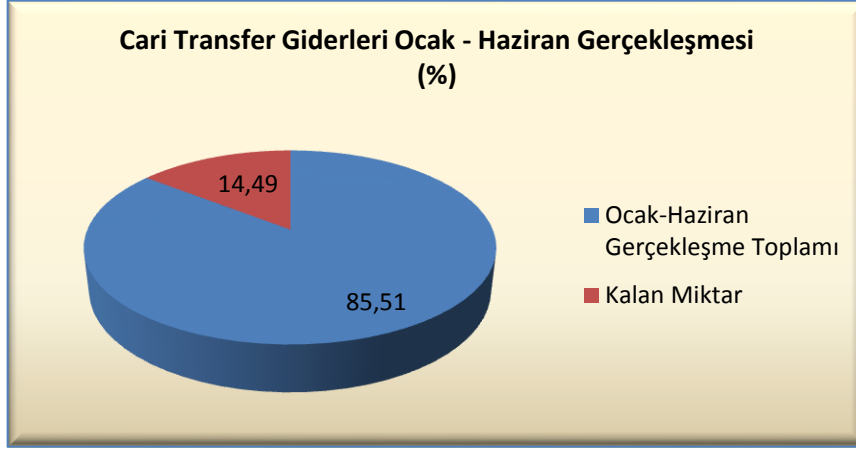
CARİ TRANSFERLER	(TL)
Görev Zararları	2.738.689,65
Hazine Yardımları	0
Kar Amacı Gütmeyen Kuruluşlara Yapılan Transferler	338.019,63
Hane Halkına Yapılan Transferler	0
Devlet Sosyal Güvenlik Kurumlarından Hane Halkına Yapılan Fayda Ödemeleri	0
Yurtdışına Yapılan Transferler	18.904,72
Gelirlerden Ayrılan Paylar	0
TOPLAM	3.095.614 ,00

Grafik 8: 2012 – 2013 Yılı Ocak - Haziran Dönemi Aylar İtibariyle Cari Transferler Gerçekleşme Toplamı Grafiği



Cari Transfer 2012 yılı Ocak - Haziran gerçekleşmesi 1.402.407,89 TL iken 2013 yılı Ocak - Haziran ayı gerçekleşmesi 3.095.614,00 TL gerçekleşerek %120,74 oranında artış gerçekleşmiştir.

Grafik 9: 2013 Yılı Ocak - Haziran Dönemi Gerçekleşmesi İle Oluşan Cari Transferler Grafiği



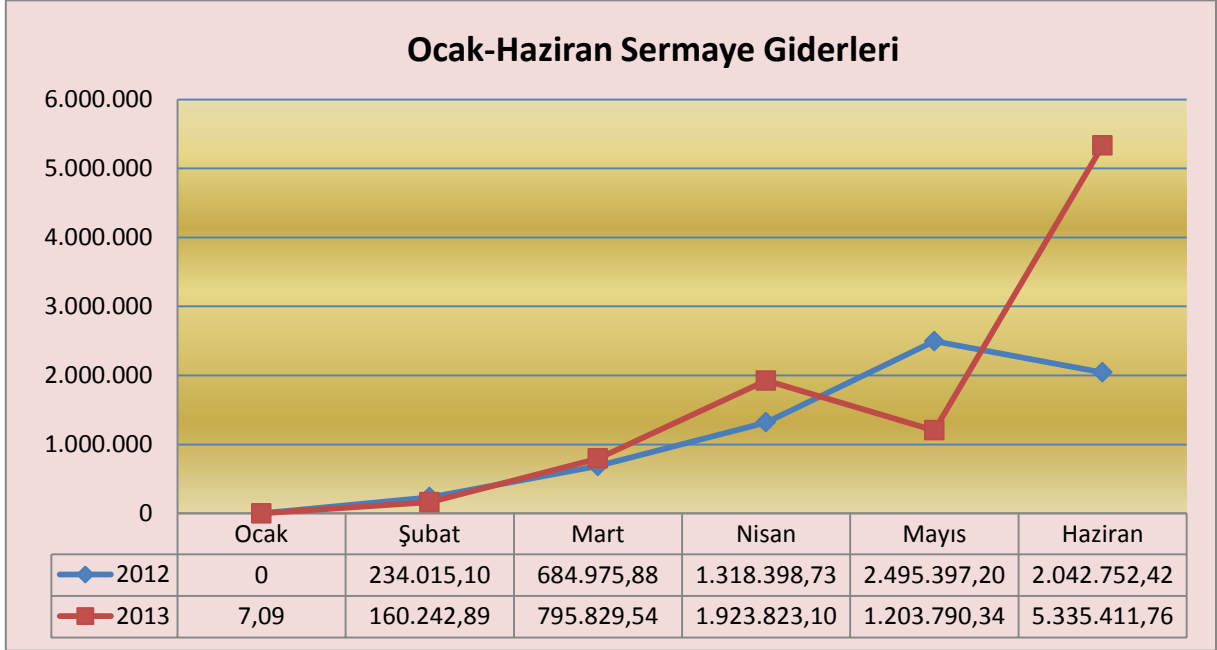
A.5. SERMAYE GİDERLERİ

Sermaye Giderlerinde 2012 yılı Ocak - Haziran gerçekleşmesi 6.775.539 TL iken 2013 yılı Ocak - Haziran ayı gerçekleşmesi 9.419.105 TL gerçekleşerek % 39,02 oranında bir artış gerçekleşmiştir.

Tablo 6: Ekonomik Sınıflandırmaya Göre 2013 Yılı Ocak - Haziran Dönemi Gerçekleşen Sermaye Giderleri

SERMAYE GİDERLERİ	(TL)
Mamul Mal Alımları	5.363.184
Menkul Sermaye Üretim Giderleri	224.336
Gayri Maddi Hak Alımları	293.284
Gayrimenkul Sermaye Üretim Giderleri	652.534
Menkul Malların Büyük Onarım Giderleri	145.393
Gayrimenkul Büyük Onarım Giderleri	1.710.403
Diğer Sermaye Giderleri	1.029.971
TOPLAM	9.419.105

Grafik 10: 2012 – 2013 Yılı Ocak - Haziran Dönemi Aylar İtibariyle Sermaye Giderleri Gerçekleşme Toplamı Grafiği



Grafik 11: 2013 Yılı Ocak - Haziran Dönemi Gerçekleşmesi İle Oluşan Sermaye Giderleri Grafiği



Sermaye Giderlerinin 2013 Kesintili Başlangıç Ödeneği 38.454.000 TL'dir. Ocak - Haziran gerçekleşmesi 9.419.105 TL olmuştur.

A.6. SERMAYE TRANSFERLERİ

Sermaye Transferleri Giderlerinde ise 2012 yılı Ocak - Haziran ayı gerekleşmesinde olduđu gibi 2013 yılına bakıldığında da herhangi bir gerekleşme olmamıştır.

B. OCAK - HAZİRAN DÖNEMİ BÜTÇE GELİRLERİNİN GELİŞİMİ

Ocak - Haziran 2013 döneminde, kurum bütçe gelirleri geçen yılın aynı dönemine göre yüzde 7,23 oranında artışla 78.809.707 TL olarak gerçekleşmiş olup, bütçede öngörülen gelir hedefinin yüzde 42,83'üne ulaşılmış durumdadır.

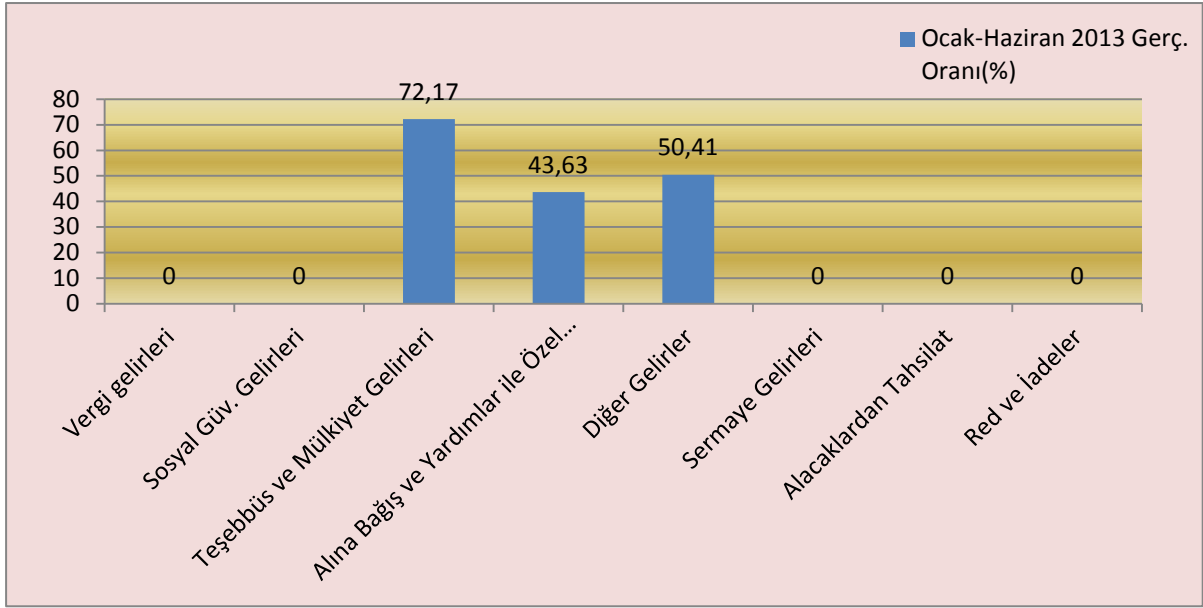
Kurum bütçe gelirlerine ilişkin detaylı Tablo Ek 2'de gösterilmiş olup Ocak - Haziran dönemine ilişkin artış bilgilerini de içeren özet tabloya aşağıda yer verilmiştir.

Tablo 7: 2012 - 2013 yılları Ocak - Haziran Dönemine İlişkin Kurum Bütçe Gelirleri

	2012 Yılı (TL)			2013 Yılı (TL)		
	Gerçekleşen	Ocak - Haziran Gerçekleşen Toplamı	Gerçekleşme Oranı (%)	Hedef	Ocak - Haziran Gerçekleşme Toplamı	Gerçekleşme Oranı (%)
Vergi Gelirleri	0,00	0,00	0,00	0,00	0,00	0,00
Sosyal Güvenlik Gelirleri	0,00	0,00	0,00	0,00	0,00	0,00
Teşebbüs ve Mülkiyet Gelirleri	23.764.499,35	13.104.256,45	55,14	15.833.730,00	11.426.959,28	72,17
Alınan Bağış ve Yardımlar ile Özel Gelirler	144.910.385,12	59.946.509,12	41,37	163.766.258,00	65.171.329,95	43,63
Diğer Gelirler	2.761.044,56	448.603,99	16,25	4.387.000,00	2.211.417,45	50,41
Sermaye Gelirleri	0,00	0,00	0,00	0,00	0,00	0,00
Alacaklardan Tahsilat	0,00	0,00	0,00	0,00	0,00	0,00
Red ve İadeler (-)	0,00	0,00	0,00	0,00	0,00	0,00
TOPLAM	171.435.929	73.499.369,56	42,87	183.986.988,00	78.809.706,88	39,14

Haziran sonu itibarıyla, kurum gelir gerçekleştirmeleri içinde Teşebbüs ve Mülkiyet Gelirlerinin payı 2012 yılında yüzde 55,14 iken 2013 yılında yüzde 72,17, Alınan Bağış ve Yardımların payı 2012 yılında yüzde 41,37 iken 2013 yılında yüzde 43,63 diğer gelirlerin payı ise 2012 yılında yüzde 16,25 iken 2013 yılında 50,41 oranında gerçekleşmiştir.

Grafik 12: Ocak-Haziran 2013 Bütçe Gelir Gerçekleşme Oranı Grafiği



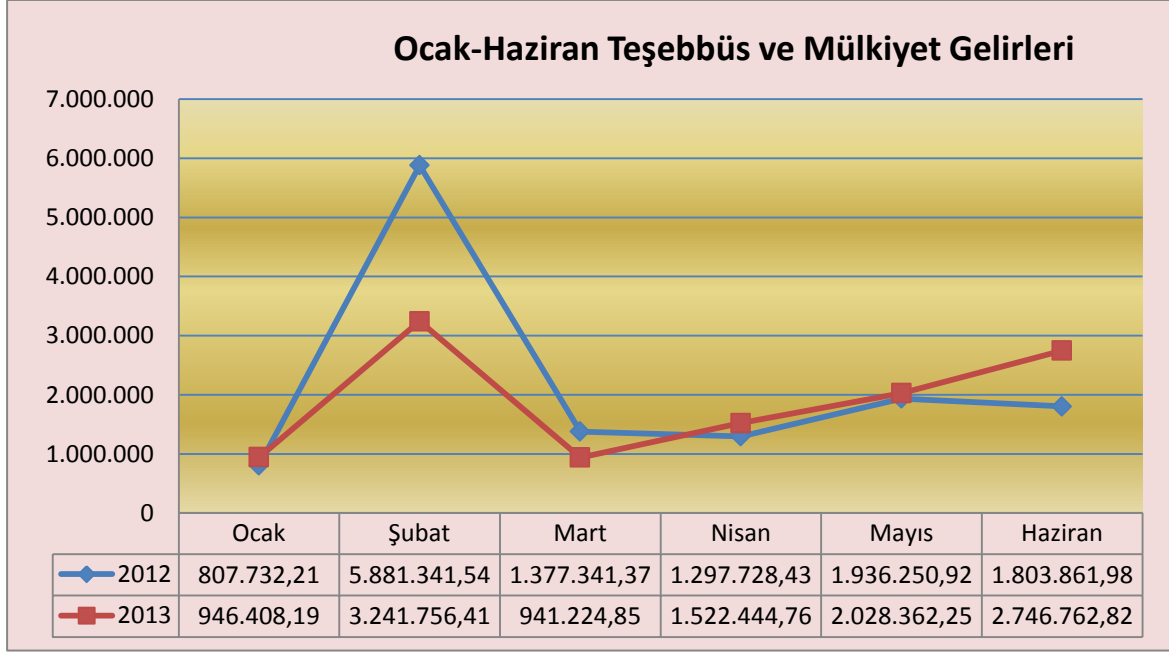
B.1. TEŞEBBÜS VE MÜLKİYET GELİRLERİ

Teşebbüs ve Mülkiyet Gelirlerinde 2012 yılı Ocak-Haziran gerçekleşmesi 13.104.256,45 TL iken 2013 yılı Ocak - Haziran ayı 11.426.959,28 TL gelir elde edilmiştir.

Tablo 8: Ekonomik Sınıflandırmaya Göre 2013 Yılı Ocak - Haziran Dönemi Gerçekleşen Teşebbüs ve Mülkiyet Gelirleri

TEŞEBBÜS VE MÜLKİYET GELİRLERİ	(TL)
Mal ve Hizmet Satış Gelirleri	10.132.476,38
Kira Gelirleri	1.294.482,90
TOPLAM	11.426.959,28

Grafik 13: 2012 – 2013 Yılı Ocak - Haziran Dönemi Aylar İtibariyle Teşebbüs ve Mülkiyet Gelirleri Gerçekleşme Toplamı Grafiği



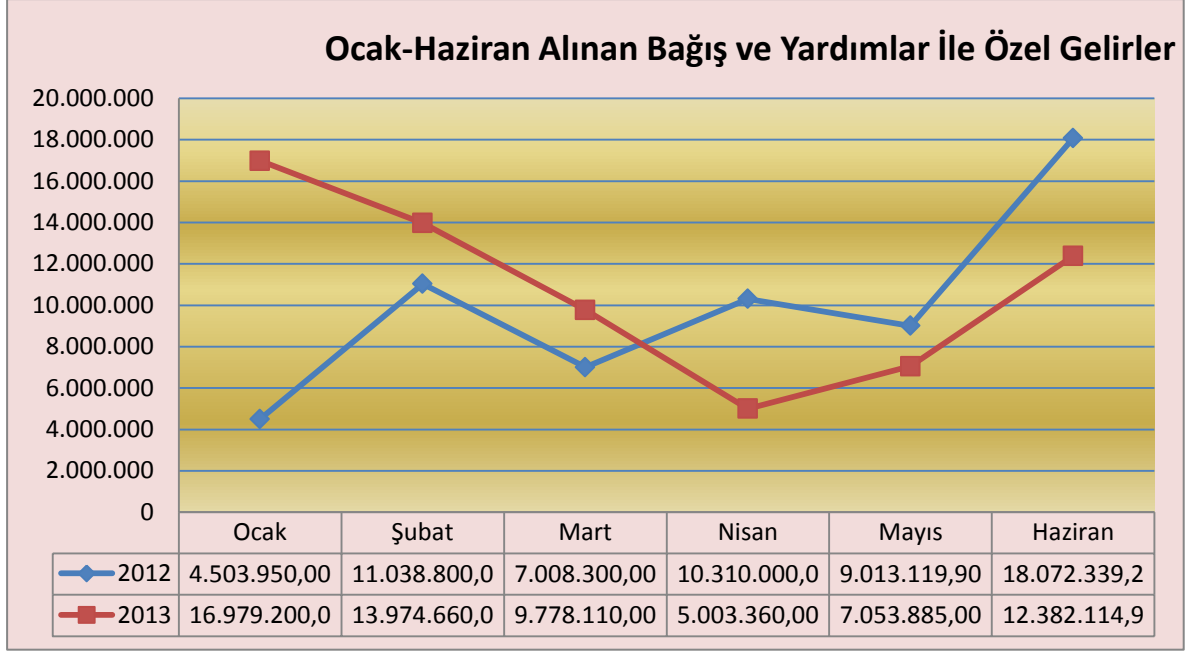
B.2. ALINAN BAĞIŞ VE YARDIMLAR İLE ÖZEL GELİRLER

Alınan Bağış ve Yardımlar gelirlerinde 2012 yılı Ocak - Haziran gerçekleşmesi 59.946.509,12 TL iken 2013 yılı Ocak - Haziran döneminde 65.171.329,95 TL gelir elde edilmiştir.

Tablo 9: Ekonomik Sınıflandırmaya Göre 2013 Yılı Ocak - Haziran Dönemi Gerçekleşen Alınan Bağış ve Yardımlar İle Özel Gelirler

ALINAN BAĞIŞ VE YARDIMLAR İLE ÖZEL GELİRLER	(TL)
Merkezi Yönetim Bütçesine Dahil İdarelerden Alınan Bağış ve Yardımlar	64.985.922,68
Kurumlardan ve Kişilerden Alınan Yardım ve Bağışlar	185.407,27
TOPLAM	65.171.329,95

Grafik 14: 2012 - 2013 Yılı Ocak - Haziran Dönemi Aylar İtibariyle Alınan Bağış ve Yardımlar İle Özel Gelirler Gerçekleşme Toplamı Grafiği



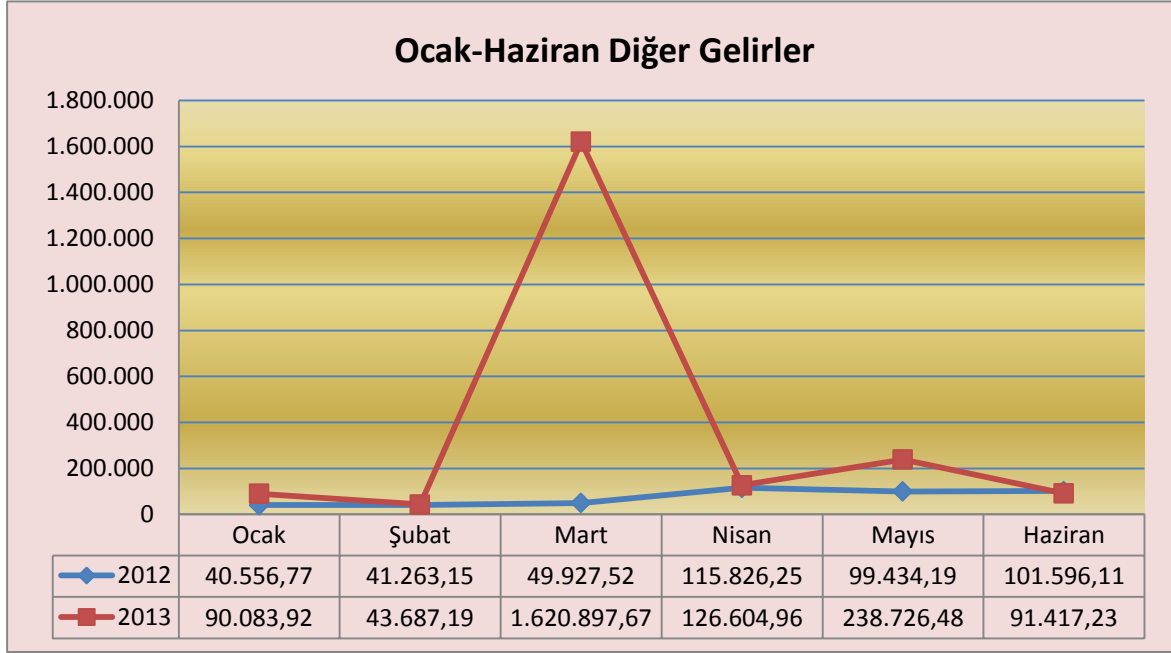
B.3. DİĞER GELİRLER

Diğer gelirlerimizde 2012 yılı Ocak - Haziran gerçekleşmesi 448.604 TL iken 2013 yılı Ocak - Haziran döneminde 2.211.417,45 TL gerçekleşerek % 393 oranında artış gerçekleşmiştir.

Tablo 10: Ekonomik Sınıflandırmaya Göre 2013 Yılı Ocak - Haziran Dönemi Gerçekleşen Diğer Gelirler

DİĞER GELİRLERİ	(TL)
Faiz Gelirleri	204.559,34
Kişi ve Kurumlardan Alınan Paylar	230.869,10
Para Cezaları	54.977,35
Diğer Çeşitli Gelirler	1.721.011,66
Toplam	2.211.417,45

Grafik 15: 2012 – 2013 Yılı Ocak - Haziran Dönemi Aylar İtibariyle Diğer Gelirler Gerçekleşme Toplamı Grafiği



C. FİNANSMAN

31.12.2012 tarih ve 28514 Mükerrer sayılı Resmi Gazetede yayınlanan 6363 sayılı 2013 Yılı Merkezi Yönetim Bütçe Kanunu uyarınca Üniversitemizin Finansman (F) Cetvelinde herhangi bir ödenek tahsis edilmemiştir. Üniversitemizin ilk altı aylık döneminde gerçekleşen 77.243.163 TL bütçe giderlerinin 12.900.434 TL'si öz gelirlerden, 64.342.729 TL'si hazineden karşılanmıştır.

II. OCAK - HAZİRAN DÖNEMİNDE YÜRÜTÜLEN FAALİYETLER

A. EĞİTİM - ÖĞRETİM ALANINDA YAPILAN DÜZENLEME VE FAALİYETLER

Boğaziçi Üniversitesi, öğrenci merkezli eğitim sistemi anlayışıyla öğrencilerimizin daha iyi bir eğitim alabilmeleri için en yüksek kalitede eğitim ortamı yaratmaktadır. Bu bağlamda;

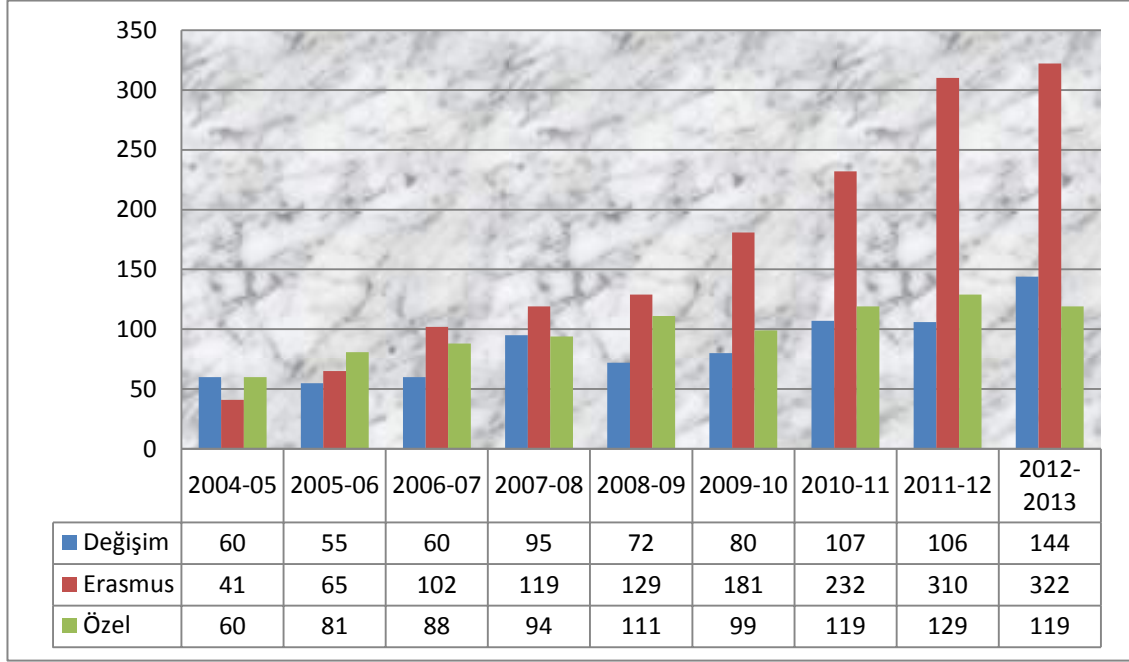
- 2012 – 2013 eğitim-öğretim döneminin tamamlanmasının ardından 4,5 Temmuz 2013 yapılan mezuniyet töreni etkinliklerinin çalışmaları ilk altı aylık dönemde tamamlanarak 2013 yılında Üniversitemizden toplam 1934 öğrenci mezun olmuştur. Mezunlarımıza ait sayısal bilgileri içeren özet tabloya aşağıda yer verilmiştir.

Tablo 11: 2012 - 2013 Eğitim - Öğretim Yılı Üniversitemiz Mezun Sayılar

	Kız	Erkek	Toplam
Lisans Mezunu	780	635	1415
Lisanstan Ön Lisans Mezunu	-	6	6
Turizm ve Otelcilik MYO Mezunu	-	-	-
Doktora Mezunu	25	26	51
Yüksek Lisans Mezunu	196	266	462
Yüksek Onur Listesine Giren Mezunlar	98	57	155
Onur Listesine Giren Mezunlar	267	143	410
ÇAP Mezunu	21	20	41
Sertifika Mezunu	50	13	63
Yandal Alan Mezunu	4	1	5

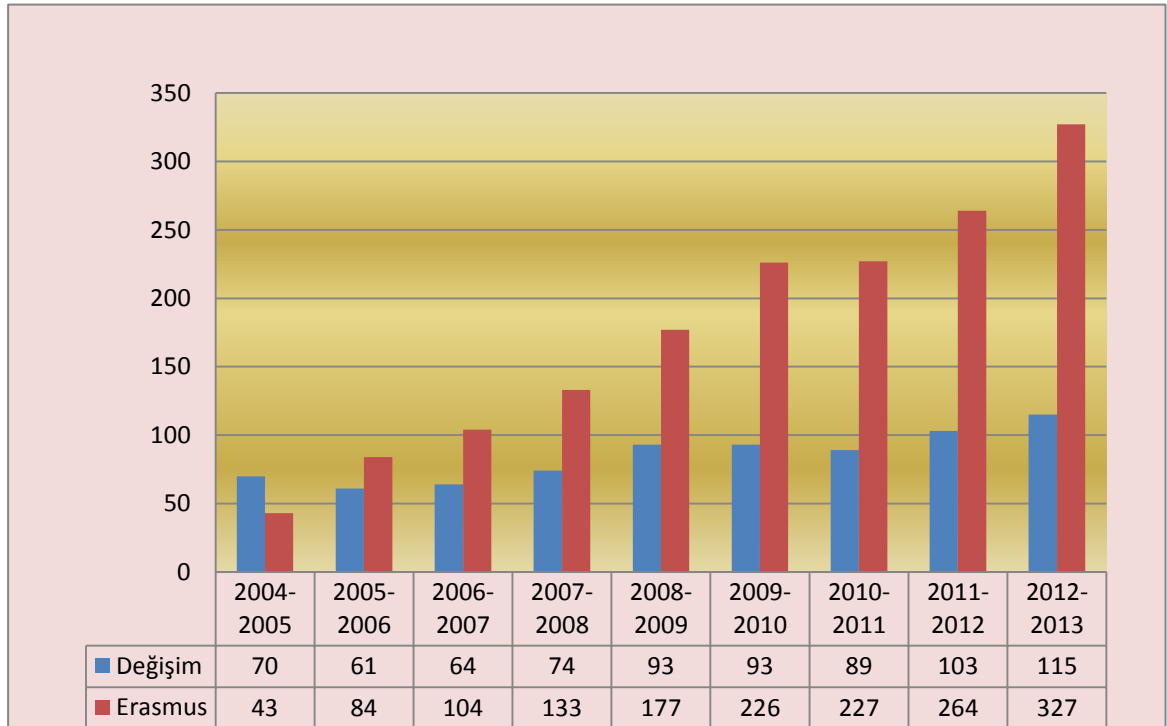
Üniversiteler arasında uluslararası ilişkilerde de önemli bir yere sahip olan Boğaziçi Üniversitesi gerek öğrenci değişim programları gerekse özel öğrenci programları kapsamında faaliyetlerini başarılı bir şekilde devam ettirmiştir. Aşağıdaki grafikte de görüleceği üzere 2012 - 2013 eğitim - öğretim yılında Erasmus kapsamında 322 öğrenci, değişim öğrencisi olarak 144 ve özel öğrenci olarak 119 öğrenci üniversitemizde eğitim görmüştür.

Grafik 16: Yıllar İtibariyle Üniversitemize Gelen Özel, Erasmus ve Değişim Öğrencileri Grafiği



Üniversitemizden de 327'ü Erasmus anlaşmaları kapsamında, 115'ü ikili değişim anlaşmaları kapsamında toplam 442 öğrenci akademik ortaklarımız olan üniversitelerde eğitim görmüştür.

Grafik 17: Yıllar İtibariyle Giden Öğrenciler Grafiği



Üniversitemiz, öğrenim gören öğrencilerin eğitim kalitesini arttırmak, uluslararası düzeyde akademik ve sosyal deneyimler kazandırmak ve bu deneyimlerini kişisel gelişimlerinin etkin bir parçası haline getirmek amacıyla, birçok ülke ile ikili ve Erasmus anlaşmaları yapmıştır. Aşağıdaki grafiklerden de anlaşılacağı üzere, Boğaziçi Üniversitesinin 363’u Avrupa’da olmak üzere toplam 323 dünya üniversitesi ile toplam 483 anlaşması vardır. Üniversitemizin bu anlaşmalarla 1090 öğrencisini değişim programlarına yerleştirecek kapasitesi vardır.

B. ARAŞTIRMA VE GELİŞTİRME ALANINDA YAPILAN DÜZENLEME VE FAALİYETLER

Boğaziçi Üniversitesi araştırma ortamının geliştirilmesini öncelikli hedef olarak belirlemiştir. Üniversitemiz gerek öz kaynakları gerekse hazine kaynakları ile bilimsel araştırma projelerini teşvik edecek ve araştırma etkinliğini artıracak mekanizmaları desteklemektedir.

Araştırma ve Geliştirme Alanında yapılan yatırımlar için 20 adet proje bedeli olarak toplam 38.454.000,00 TL ödenek tahsis edilmiştir. Bu tutar toplam üniversite bütçesinin yüzde 23,6'sine tekabül etmektedir.

Bu projelerin dağılımı aşağıdaki şekilde yapılmıştır.

Tablo 12: 2013 Yatırım Dağılımı (Bin TL)

SEKTÖRÜN ADI	PROJE NO	PROJE ADI	PROJE TUTARI	2013 YATIRIM	30 HAZİRAN 2013 İTİBARIYLA HARCANAN
EĞİTİM	1988H030520	KAMPÜS ALT YAPISI	32.000	500	0
EĞİTİM	2006H030530	REK.ENST. FAK.VE YÜK.OK.BÜYÜK ONARIM	65.000	6.102	4.000
EĞİTİM	2007H030810	DERSLİKLER VE MERKEZİ BİRİMLER	55.000	6.000	1.000
EĞİTİM	2013H031300	ÇEŞİTLİ ÜNİTELERİN ETÜT PROJELERİ	100	100	7
EĞİTİM	2013H031310	MUHTELİF İŞLER	7.408	7.298	6.928
EĞİTİM	2012H030460	YEŞİL KAMPÜS PROJESİ	10.000	3.000	0
KÜLTÜR	2004H040360	ESKİ BİNA BAKIM ONARIMI	6.000	500	224
KÜLTÜR	2011H040150	ARKEOLOJİ MİMARLIK TARİHİ VE KÜLTÜREL MİRAS PROJELERİ	6.000	2.000	228
KÜLTÜR	2013H040000	NAFİ BABA TEKKESİ RESTİTÜSYONU VE ŞEHİTLİK RESTORASYONU	6.000	2.500	0
BEDEN-EĞİTİMİ VE SPOR	2000H050010	AÇIK VE KAPALI SPOR TESİSLERİ	10.300	1.700	125

SEKTÖRÜN ADI	PROJE NO	PROJE ADI	PROJE TUTARI	2013 YATIRIM	30 HAZİRAN 2013 İTİBARIYLA HARCANAN
TEKN.ARŞ.	2007K120610	TAM: TELEİLETİŞİM VE ENFORMATİK ALAN ARAŞTIRMACI VE AKADEMİSYEN YETİŞ. MER.	12.300	900	460
TEKN.ARŞ	2010K120670	SOSYAL ALANLARDA ARŞ. İNS.. GÜÇ. GELİŞT.	3.575	700	207
TEKN.ARŞ	2013K120190	REKTÖRLÜK BİLİMSEL ARAŞTIRMA PROJELERİ	500	500	(Aşağıdaki tabloda belirtilmiştir)
TEKN.ARŞ	2009K120620	YAŞAMBİLİM ARAŞTIRMA MERKEZİ	19.568	1.000	541
TEKN.ARŞ	2012K120490	ÖĞRETİM ÜYESİ YETİŞTİRME PROGRAMI	631	200	20
TEKN.ARŞ	2012K120500	GEOTEKNİK DEPREM MÜHENDİSLİĞİ AR.MRK.	2.103	1.050	52
TEKN.ARŞ	2012K120480	YAŞAMBİLİMLERİ İNSAN GÜCÜ YETİŞTİRME	1.000	200	0
AFETLER	1991K140020	TÜRKİYE DEPREM İSTASYONLARI ŞEBEKE.	15.633	1.304	826
AFETLER	2010K140200	BÖLGESEL TSUNAMİ İZLEME VE DEĞERLENDİRME MERKEZİ	5.600	1.000	328
AFETLER	2010K140210	DEPREM DİNAMİK DENEY LABORATUVARLARI	4.100	1.900	452
Toplam:	262.818	38.454	15398		

Tablo 13: 2013 Yılı Bilimsel Araştırma Projeleri Sayısı

Proje Tipi	2013'e Devreden	2013'de Başlayan	2013'de Tamamlanan	Toplam
DPT	7	0	0	7
TÜBİTAK	70	27	21	97
SAN - TEZ	5	0	0	5
AVRUPA BİRLİĞİ	70	6	9	76 PROJE DEVAM EDİYOR
BAP	327	87	114	528
İSTKA	0	2	0	2

Tablo 14: 2013 Yılı Proje Ödenekleri

Proje Adı	Toplam Ödenegi	2013 Yılı Ödenegi	30 Haziran 2013 İtibariyle Harcanan	30 Haziran 2013 İtibariyle Kalan
TÜBİTAK	23.446.223,00	6.807.920,69	2.592.793,74	9.615.246,00
SAN - TEZ	2.722.136,00	0,00	2.188.450,00	533.686,00
BAP	4.716.757,91	3.673.867,73 *	3.196.635,00	1.520.122,00
AB (EURO)	7.223.245,44	4.276.286,32	3.877.653,51	3.345.591,93
AB (DOLAR)	1.145.000,00	172.546,32	283.091,24	861.908,76
DPT (TL)	39.677.000,00	4.050.000,00	1.281.197,00	5.886.501,00
İSTKA	1.789.692,00	1.789.692,00	671.128,00	1.118.564,00

* 2013 de başlayan projelere verilen başlangıç bütçesi.

C. KÜTÜPHANE FAALİYETLERİ

C.1. OCAK-HAZİRAN DÖNEMİ BÜTÇE UYGULAMA SONUÇLARI

2013 yılı için 4.600.000,00 TL'lik yayım alım bütçesi tahsis edilen Kütüphane ve Dokümantasyon Daire Başkanlığı'nın Ocak-Haziran 2013 Dönemi Bütçe Giderleri Gelişimi aşağıdaki tabloda gösterilmiştir.

Tablo 15: Bütçe Giderlerinin Gelişimi Sayısı

GİDER TÜRÜ	(TL)
Basılı Dergi (Türkçe +Yabancı)	166.257,03
Görüntülü Yayın (Elektronik veritabanları, e-dergi, e-kitap)	1.464.824,05
Harcanan Ödenek Toplamı	1.631.081,08

C.2. OCAK-HAZİRAN DÖNEMİNDE YÜRÜTÜLEN FAALİYETLER

Kütüphane ve Dokümantasyon Daire Başkanlığı'nın sunduğu hizmetlere Ocak-Haziran 2013 döneminde devam edilmiş, tüm basılı ve elektronik kaynakların korunması, kullanılması, katalogların 7/24 kütüphane içinden ve dışından taranabilmesi sağlanmış, mevcut basılı ve elektronik yayınların yanı sıra yenileri temin edilmiş, tarama, ciltleme, depolama, ödünç, rezerv, ILL ve fotokopi hizmetleri verilmiştir.

Tablo 16: İhtiyaçlar Doğrultusunda Temin Edilen Somut Materyaller ve Kütüphane İçindeki Toplam Sayıları

Materyal Türü	Ocak-Haziran 2013	Toplam (Adet)
Kitap	7139	450.725
Sürelî Yayın	569	146.633
Tez	137	11.477
Mikrofilm	-	4.664
CD-ROM	-	2.061
Ses CD'si	84	3.175
Plak	123	3.023
DVD	32	3.791
Video Kaset	-	1.046
Gazete	-	997
Disket	-	482
Araştırma Raporu	-	536
Harita	-	375
VCD	1	325
Ses Kaseti	-	53
Mikrofiş	-	5
Sesli Kitap	-	16
Çizim	-	6
Atlas	-	4
Slayt	-	2
Chart	-	3
Blu-Ray	-	2
Genel Toplam	8.085	629.416

Tablo 17: Ocak-Haziran 2013 Döneminde Hizmete Sunulan Elektronik Koleksiyon Sayıları

Elektronik Kitap	395.250
Elektronik tam metinli dergi	78.807

Ödünç Hizmetleri

Açık raf sistemiyle hizmet veren kütüphanemizde 5 adet ödünç verme bankosunda gündüz 9, gece 4 personelle ve 2 adet personelsiz ödünç cihazı (selfchek) ile ödünç hizmeti kütüphanenin her katında yürütülmüş, ödünç alınan materyallerin süresi elektronik olarak uzatılabilmüş ve ayırtma yapılmıştır.

Ocak-Haziran 2013 döneminde kütüphaneden 124.487 materyal ödünç alınmıştır. Aşağıdaki tabloda bu dönemde hizmet verilen kullanıcı sayıları gösterilmiştir.

Tablo 18: Kullanıcı Sayıları

Kullanıcı	Adet
Öğretim Elemanı	891
Master ve Doktora Öğrencisi	3.157
Lisans Öğrencisi	9.107
Özel Öğrenci	44
İdari Personel	519
Üye	62
TOPLAM	13.780

Referans Hizmetleri

Ansiklopedi, sözlük, tez ve diğer başvuru kaynaklarının yer aldığı Referans Bölümünü Ocak-Haziran 2013 döneminde günde ortalama 100 kişi kullanmış ve 350 kişi oryantasyon programlarına katılmıştır.

Kütüphanelerarası Ödünç Hizmetleri

Sahip olduğu değerli ve seçkin koleksiyon sayesinde yurt içindeki ve dışındaki diğer kütüphanelerin en çok yararlandığı kütüphanemizde Ocak-Haziran 2013 döneminde kütüphanelerarası ödünç sayıları aşağıdaki tabloda gösterilmiştir.

Tablo 19: Kütüphanelerarası Ödünç Sayıları

Yurt dışındaki kütüphanelerden getirilen kitap	83
Yurt dışındaki kütüphanelerden getirilen makale	553
Yurt dışındaki kütüphanelere gönderilen kitap / makale	84
Yurt içindeki kütüphanelerden getirilen kitap	220
Yurt içindeki kütüphanelerden getirilen makale	2
Yurt içindeki kütüphanelere gönderilen kitap	3.683
Yurt içindeki kütüphanelere gönderilen makale	291

Sürelî Yayınlar Bölümü Hizmetleri

Sürelî Yayınlar Bölümü, yerli ve yabancı dergiler, mikrofilm ve mikrofişler, ve diğer sürelî yayınlar ile kullanıcılara hizmet vermiş, abone olduğu sürelî yayınların %97'sinin güncel sayıları elektronik ortamda yayınlanmış ve internet üzerinden kullanılmıştır.

Basılı Sürelî Yayın Koleksiyonu

Basılı sürelî yayınların 601'inin aboneliği devam ettirilmiştir. Toplam 146.633 ciltlik basılı sürelî yayın koleksiyonunun 1980 sonrası sayıları açık raf sistemi ile hizmete sunulmuş, 1980 öncesi sayılar depoda tutularak kullanıcı talebi üzerine buldukları depodan getirilmiştir.

Tablo 20: Ocak-Haziran 2013 döneminde Basılı Dergi Abonelikleri

Yurt dışından abone olunan basılı dergi	364
Yurt içinden abone olunan basılı dergi (Türkçe)	95
Bağış yoluyla gelen Türkçe dergi adedi	122
Bağış yoluyla gelen yabancı dilde dergi adedi	20
Aboneliği devam eden toplam basılı dergi	601

Elektronik Sürelî Yayın Koleksiyonu

Toplam Abone Olunan Elektronik Dergi	78.807
--------------------------------------	---------------

Tablo 21: Ocak-Haziran 2013 döneminde Veritabanı Abonelikleri

	Tam Metin	Index / Abstract	Toplam
e-Dergi veritabanı	96	12	108
e-Kitap veritabanı	24	-	24
e-Müzik veritabanı	5	-	5
e-Referans veritabanı	9	4	13
e-Standart veritabanı	9	-	9
e-İstatistik	1	-	1
TOPLAM	144	16	160

Mikrofilm Hizmetleri

Sürelî Yayınlar Bölümü'nde bulunan 4 adet mikrofilm makinası ile Ocak-Haziran 2013 döneminde 150 araştırmacıya mikrofilm hizmeti verilmiş, 980 mikrofilm okunmuştur.

Tablo 22: Ocak-Haziran 2013 Döneminde Görsel-İşitsel Bölümü'nden Yararlanılan Kaynaklar

Dinlenen plak sayısı	95
Dinlenen CD sayısı	450
Seyredilen DVD sayısı	3.200

Cilt ve Onarım Hizmetleri

Tablo 23: Ocak-Haziran 2013 Döneminde Gerçekleşen Cilt Ve Onarım Hizmetleri

Yapılan bez cilt sayısı	1.264
Yapılan PVC cilt sayısı	5.809
Tamir edilen kitap sayısı	2.651

Rezerv Hizmetleri

Kitap ve DVD gibi kaynaklar dışında kalan makale, ders notları, kitaplardan alıntılar, vd. kaynakların e-rezerv uygulaması ile elektronik ortamda hizmete sunulduğu bu bölümde Ocak-Haziran 2013 döneminde yararlandırılan basılı ve elektronik ders kaynakları aşağıda gösterilmiştir.

Tablo 24: Basılı ve Elektronik Ders Kaynakları

Rezerv'de bulunan kitap sayısı	707
Özel kitap sayısı	84
Basılı kaynakların ödünç alınma sayısı	2.273
Elektronik kaynak sayısı	2.519
Elektronik kaynaklardan yararlanma sayısı	33.205

Fotokopi Hizmetleri

Kütüphanedeki fotokopi biriminde Ocak-Haziran 2013 döneminde günde ortalama 6.400 sayfa fotokopi yaptırılmıştır.

D. BAKIM, ONARIM, İŞLETME VE İNŞAAT YATIRIM FAALİYETLERİ

Yapı İşleri ve Teknik Daire Başkanlığı Üniversitemizin Bakım, Onarım, İşletme ve İnşaat yatırımlarını üç ana başlık altında yürütmektedir.

1. Eğitim Sektörü
2. Kültür Sektörü
3. Spor Sektörü

D.1. EĞİTİM SEKTÖRÜ

Eğitim Sektörü kendi içinde 3 projeye ayrılmaktadır.

- i) Alt yapı projesi
- ii) Büyük Onarım Projesi
- iii) Derslikler ve Merkezi Birimler Projesi

D.1.1. Alt yapı projesi

Üniversitemizin 2013 yılı Alt Yapı Proje ödeneği 500.000 TL olup, bu bütçeden Etiler Kapı- Güney Meydan arası yaya yolu genişletme çalışması yapılacaktır.

D.1.2. Büyük Onarım Projesi

Üniversitemizin 2013 yılı Büyük Onarım Proje ödeneği 6. 102.000 TL'dir. Bu ödenek ile Üniversitemizin çeşitli birimlerinde 73 adet tadilat onarım işleri yapılmıştır.

Yine bu projeden New Hall binası WRW klima işleri, otopark binası güçlendirme işi, Hisar Kampüs onarım ve tadilat işleri gibi işler de yapılmıştır.

D.1.3. Derslikler ve Merkezi Birimler Projesi

Bu projemizin 2013 yılı ödeneđi 6.000.000 TL olup, bu projeden Kuzey Kampüs Turgut Noyan binası ile Kandilli Kampüsünde Ulusal Deprem İzleme Merkezi inşaatı yapılmaktadır.

D.2. KÜLTÜR SEKTÖRÜ

Bu projenin 2013 yılı ödeneđi 5.000.000 TL olup 3 ana başlığa ayrılmaktadır.

D.2.1. Eski Binaların Bakım Onarımı

Bu projemiz ile Güney Kampüste yer alan tarihi binaların bakım onarımı yapılmaktadır

D.2.2. Arkeoloji, Mimarlık Tarihi ve Kültürel Miras Projesi

Bu projemiz ile 2 çalışma yürütölmektedir.

- 1) Mersin İli Tarsus İlçesi Çırçır Fabrikası restorasyonu
- 2) Halet Çambel Yalısı restorasyonu

D.2.3. Nafi Baba Tekkesi Restorasyonu Projesi

Bu proje kapsamında Güney Kampüs sınırları içinde yer alan Nafi Baba Tepesinde Nafi Baba Tarih Araştırmaları Merkezi inşaatı yapılacaktır.

D.3. SPOR SEKTÖRÜ

Bu projemizin 2013 yılı ödeneđi 1.700.000 TL olup Üniversitemizin Spor Tesisleri bakım onarımı ile Sarıtepe Kampüsü Kapalı Spor Salonu İnşaatı ve Kandilli Açık Spor Tesisleri işleri yapılmaktadır.

III. TEMMUZ - ARALIK 2013 DÖNEMİNE İLİŞKİN BEKLENTİLER VE HEDEFLER

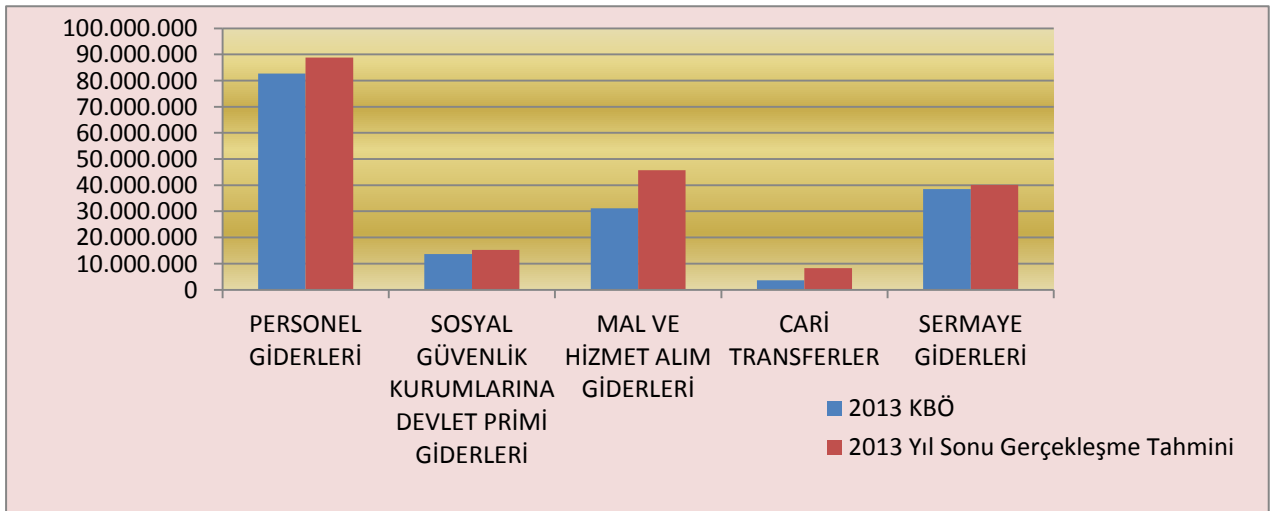
A. BÜTÇE GİDERLERİ

2013 yılında 169.577.000 TL öngörülen idare bütçe giderlerinin yılı sonunda 198.172.788 TL olarak gerçekleşeceği tahmin edilmektedir. Bu durumda, 2013 yılı bütçesinin yüzde 17 oranında artış olması beklenmektedir. Artışın büyük bir bölümü mal ve hizmet alım giderlerinde meydana gelecek artıştan kaynaklanmakta olup devam eden yatırım projelerinin yıl sonuna kadar tamamlanması öncelikle hedeflenmektedir.

Tablo 25: 2013 Dönemine İlişkin Bütçe Giderleri Gerçekleşme Tahmini

	2013 Kesintili Başlangıç Ödeneği	2013 Yılı Sonu Gerçekleşme Tahmini	Artış Oranı (%)
BÜTÇE GİDERLERİ TOPLAM	169.577.000	198.172.788	16,9
Personel Giderleri	82.656.000	88.866.000	7,5
Sosyal Güvenlik Kurumlarına Devlet Primi Giderleri	13.681.000	15.183.000	11,0
Mal ve Hizmet Alım Giderleri	31.166.000	45.707.199	46,7
Cari Transferler	3.620.000	8.320.000	129,8
Sermaye Giderleri	38.454.000	40.096.589	4,3

Grafik 18: 2013 Dönemine İlişkin Bütçe Giderleri Gerçekleşme Tahmini Grafiği



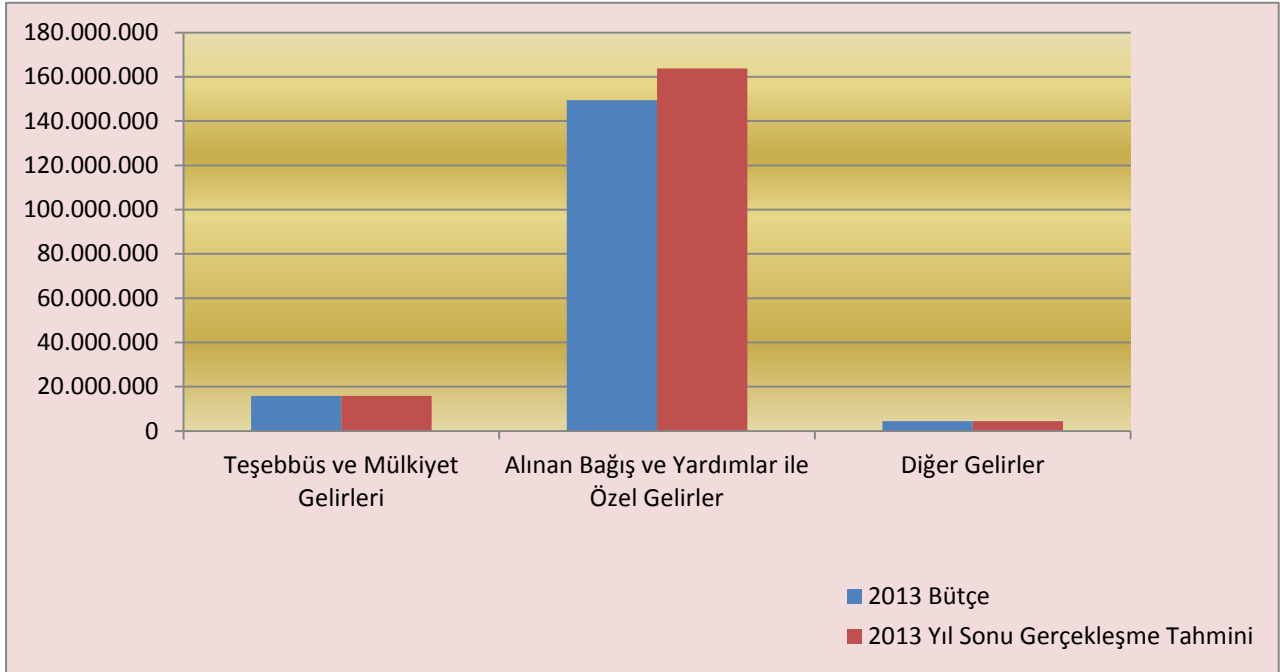
B. BÜTÇE GELİRLERİ

2013 yılı bütçesinde 169.577.000 TL olarak hedeflenen bütçe gelirlerinin bu yılsonu gerçekleşmesinin %7,8 oranında artışla 183.986.988 TL olacağı tahmin edilmektedir.

Tablo 26: 2013 Dönemine İlişkin Bütçe Gelirleri Gerçekleşme Tahmini

	2013 Bütçe Teklifi	2013 Yılsonu Gerçekleşme Tahmini	Artış Oranı (%)
BÜTÇE GELİRLERİ TOPLAMI	169.577.000	183.986.988	8,5
Teşebbüs ve Mülkiyet Gelirleri	15.821.000	15.833.730	0,1
Alınan Bağış ve Yardımlar ile Özel Gelirler	149.369.000	163.766.258	9,6
Diğer Gelirler	4.387.000	4.387.000	0,0

Grafik 19: 2013 Dönemine İlişkin Bütçe Gelirleri Gerçekleşme Tahmini Grafiği.



Kütüphanemiz, Ocak-Haziran 2013 döneminde gerçekleşen ihalelerle Süreli Yayın ile Basılı ve Görsel, Elektronik Yayın Alımı ihalelerinin ödenekleri, Temmuz-Aralık 2013 döneminde ödenmek üzere tahsis edilmiştir. Türkçe yayın ihalesi Temmuz-Aralık 2013 döneminde gerçekleştirilecektir. Temmuz-Aralık 2013 dönemi için kalan bütçe (2.968.918,92 TL) uygulama beklentisi aşağıdaki tabloda gösterilmiştir.

Tablo 27: Temmuz-Aralık 2013 Dönemi İçin Kalan Bütçe Uygulama Beklentisi

	TL
Basılı Dergi (Türkçe + Yabancı)	440.000,00
Basılı Kitap (Türkçe + Yabancı)	1.080.000,00
Görüntülü Yayın (Elektronik veritabanları, e-dergi, e-kitap)	1.448.918,92

IV. TEMMUZ - ARALIK 2013 DÖNEMİNDE YÜRÜTÜLECEK FAALİYETLER

2013 yıl sonu itibarıyla büyük onarım, kampüs altyapısı, derslikler ve merkezi birimler projeleri başta olmak üzere 2013 Yılı Yatırım Programında yer alan tüm projelerin tahsis edilen ödenekler çerçevesinde yürütülmesi sağlanacaktır. 2013 yılında yürütülen projelere tahsis edilen ödeneklerin tamamının kullanılması hedeflenmektedir.

Kütüphanemiz, Temmuz-Aralık 2013 döneminde, Kütüphane ve Dokümantasyon Daire Başkanlığı'nın sunduğu hizmetlere, hizmet kalitesi yükseltilerek devam edilecektir. Tüm basılı ve elektronik kaynakların korunması, kullandırılması, katalogların 7/24 kütüphane içinden ve dışından taranabilmesi sağlanacak, mevcut basılı ve elektronik yayınların yanı sıra yenileri temin edilecek, tarama, ciltleme, depolama, ödünç, rezerv, ILL ve fotokopi hizmetleri verilecektir.

İhtiyaçlar doğrultusunda öğretim elemanlarınca talep edilen ve ihalesi gerçekleştirilmiş bulunan yayınlar ile bağışlanan basılı yayınlar kataloglanacak, cilt ve etiketleme hizmetleri tamamlanarak kullanıma sunulup 2013-2014 eğitim-öğretim dönemi için hazır hale getirilecektir. Koleksiyondaki yayınları korumak için cilt, onarım hizmetleri ile ödünç hizmetlerine devam edilecek, toplam materyal sayısı arttırılacaktır. Elektronik yayınların teminine devam edilecek, erişimi arttırılacaktır.

Kamuoyuna saygı ile duyurulur.

EKLER

EK 1: 2013 Yılı Bütçe Giderlerinin Gelişimi

EK 2: 2013 Yılı Bütçe Gelirlerinin Gelişimi

