

2011

BOĞAZIÇI ÜNİVERSİTESİ



**KURUMSAL MALİ
DURUM VE
BEKLENTİLER
RAPORU**

İÇİNDEKİLER

I. OCAK - HAZİRAN DÖNEMİ BÜTÇE UYGULAMA SONUÇLARI	2
A. OCAK- HAZİRAN DÖNEMİ BÜTÇE GİDERLERİNİN GELİŞİMİ	2
A.1. PERSONEL GİDERLERİ	4
A.2. SOSYAL GÜVENLİK KURUMLARINA DEVLET PRİMİ GİDERLERİ	5
A.3. MAL VE HİZMET ALIM GİDERLERİ	7
A.4. CARİ TRANSFERLER	9
A.5. SERMAYE GİDERLERİ	10
A.6. SERMAYE TRANSFERLERİ	12
B. OCAK- HAZİRAN DÖNEMİ BÜTÇE GELİRLERİNİN GELİŞİMİ	13
B.1. TEŞEBBÜS VE MÜLKİYET GELİRLERİ	14
B.2. ALINAN BAĞIŞ VE YARDIMLAR İLE ÖZEL GELİRLER	15
B.3. DİĞER GELİRLER	16
C. FİNANSMAN	17
II. OCAK - HAZİRAN DÖNEMİNDE YÜRÜTÜLEN FAALİYETLER	18
A. EĞİTİM - ÖĞRETİM ALANINDA YAPILAN DÜZENLEME VE FAALİYETLER	18
B. ARAŞTIRMA VE GELİŞTİRME ALANINDA YAPILAN DÜZENLEME VE FAALİYETLER	22
C. KÜTÜPHANE FAALİYETLERİ	23
III. TEMMUZ - ARALIK 2010 DÖNEMİNE İLİŞKİN BEKLENTİLER VE HEDEFLER.....	30
A. BÜTÇE GİDERLERİ	30
B. BÜTÇE GELİRLERİ	32
IV. TEMMUZ ARALIK 2010 DÖNEMİNDE YÜRÜTÜLECEK FAALİYETLER.....	34

TABLolar LİSTESİ

	<u>Sayfa No</u>
Tablo 1: Ekonomik Sınıflandırmaya Göre 2010 - 2011 Yılları Ocak - Haziran Dönemi Bütçe Giderleri	2
Tablo 2: Ekonomik Sınıflandırmaya Göre 2011 Yılı Ocak - Haziran Dönemi Gerçekleşen Personel Giderleri	4
Tablo 3: Ekonomik Sınıflandırmaya Göre 2011 Yılı Ocak - Haziran Dönemi Gerçekleşen Sosyal Güvenlik Kurumlarına Devlet Primi Giderleri	6
Tablo 4: Ekonomik Sınıflandırmaya Göre 2011 Yılı Ocak - Haziran Dönemi Gerçekleşen Mal ve Hizmet Alım Giderleri	7
Tablo 5: Ekonomik Sınıflandırmaya Göre 2011 Yılı Ocak - Haziran Dönemi Gerçekleşen Cari Transferler	9
Tablo 6: Ekonomik Sınıflandırmaya Göre 2011 Yılı Ocak - Haziran Dönemi Gerçekleşen Sermaye Giderleri	10
Tablo 7: Ekonomik Sınıflandırmaya Göre 2011 Yılı Ocak - Haziran Dönemi Gerçekleşen Sermaye Transferleri	12
Tablo 8: 2010 - 2011 yılları Ocak - Haziran Dönemine İlişkin Kurum Bütçe Gelirleri	13
Tablo 9: Ekonomik Sınıflandırmaya Göre 2011 Yılı Ocak - Haziran Dönemi Gerçekleşen Teşebbüs ve Mülkiyet Gelirleri	14
Tablo 10: Ekonomik Sınıflandırmaya Göre 2011 Yılı Ocak - Haziran Dönemi Gerçekleşen Alınan Bağış ve Yardımlar İle Özel Gelirler	15
Tablo 11: Ekonomik Sınıflandırmaya Göre 2011 Yılı Ocak - Haziran Dönemi Gerçekleşen Diğer Gelirler	16
Tablo 12: 2010 - 2011 Eğitim - Öğretim Yılı Üniversitemiz Mezun Sayıları	19
Tablo 13: 2011 Yılı Teknoloji Araştırma Sektörü Yatırım Dağılımı (Bin TL)	22
Tablo 14: 2011 Yılı Bilimsel Araştırma Projeleri Sayısı	22
Tablo 15: 2011 Yılı Proje Ödenekleri	23
Tablo 16: Bütçe Giderlerinin Gelişimi Sayısı	23
Tablo 17: İhtiyaçlar Doğrultusunda Temin Edilen Somut Materyaller ve Kütüphane İçindeki Toplam Sayıları	24
Tablo 18: Ocak-Haziran 2011 Döneminde Hizmete Sunulan Elektronik Koleksiyon Sayıları	25
Tablo 19: Kullanıcı Sayıları	25
Tablo 20: Kütüphanelerarası Ödünç Sayıları	26
Tablo 21: Ocak-Haziran 2011 Döneminde Basılı Dergi Abonelikleri	26
Tablo 22: Ocak-Haziran 2011 Döneminde Veritabanı Abonelikleri	26
Tablo 23: Ocak-Haziran 2011 Döneminde Görsel-İşitsel Bölümü'nden Yararlanılan Kaynaklar	27
Tablo 24: Ocak-Haziran 2011 Döneminde Gerçekleşen Cilt ve Onarım Hizmetleri	27
Tablo 25: Basılı ve Elektronik Ders Kaynakları	27
Tablo 26: Temmuz - Aralık 2011 Dönemine İlişkin Bütçe Giderleri Gerçekleşme Tahmini	30
Tablo 27: Temmuz - Aralık 2011 Dönemine İlişkin Bütçe Gelirleri Gerçekleşme Tahmini	32
Tablo 28: Temmuz-Aralık 2011 Dönemi İçin Kalan Bütçe Uygulama Beklentisi	33

GRAFİKLER LİSTESİ

	<u>Sayfa No:</u>
Grafik 1: 2010 – 2011 Yılı Ocak - Haziran Dönemi Aylar İtibariyle Bütçe Gider Gerçekleşme Toplamı Grafiği	3
Grafik 2: 2010 - 2011 Yılı Ocak - Haziran Dönemi Aylar İtibariyle Personel Giderleri Gerçekleşme Toplamı Grafiği	4
Grafik 3: 2011 Yılı Ocak - Haziran Dönemi Gerçekleşmesi İle Oluşan Personel Giderleri Grafiği	5
Grafik 4: 2010 – 2011 Yılı Ocak - Haziran Dönemi Aylar İtibariyle Sosyal Güvenlik Kurumlarına Devlet Primi Giderleri Gerçekleşme Toplamı Grafiği.	6
Grafik 5: 2011 yılı Ocak - Haziran Dönemi Gerçekleşmesi İle Oluşan Sosyal Güvenlik Kurumlarına Devlet Primi Giderleri Grafiği	7
Grafik 6: 2010 – 2011 Yılı Ocak - Haziran Dönemi Aylar İtibariyle Mal ve Hizmet Alım Giderleri Gerçekleşme Toplamı Grafiği	8
Grafik 7: 2011 Yılı Ocak - Haziran Dönemi Gerçekleşmesi İle Oluşan Mal ve Hizmet Alım Giderleri Grafiği	8
Grafik 8: 2010 - 2011 Yılı Ocak - Haziran Dönemi Aylar İtibariyle Cari Transferler Gerçekleşme Toplamı Grafiği	9
Grafik 9: 2011 Yılı Ocak - Haziran Dönemi Gerçekleşmesi İle Oluşan Cari Transferler Grafiği	10
Grafik 10: 2010 - 2011 Yılı Ocak - Haziran Dönemi Aylar İtibariyle Sermaye Giderleri Gerçekleşme Toplamı Grafiği	11
Grafik 11: 2011Yılı Ocak - Haziran Dönemi Gerçekleşmesi İle Oluşan Sermaye Giderleri Grafiği	11
Grafik 12: 2011 Yılı Ocak - Haziran Dönemi Gerçekleşmesi İle Oluşan Sermaye Transferleri Grafiği	12
Grafik 13: 2010 - 2011 Yılı Ocak - Haziran Dönemi Aylar İtibariyle Bütçe Gelir Gerçekleşme Toplamı Grafiği	14
Grafik 14: 2010 - 2011 Yılı Ocak - Haziran Dönemi Aylar İtibariyle Teşebbüs ve Mülkiyet Gelirleri Gerçekleşme Toplamı Grafiği	15
Grafik 15: 2010 - 2011 Yılı Ocak - Haziran Dönemi Aylar İtibariyle Alınan Bağış ve Yardımlar İle Özel Gelirler Gerçekleşme Toplamı Grafiği	16
Grafik 16: 2010 – 2011 Yılı Ocak - Haziran Dönemi Aylar İtibariyle Diğer Gelirler Gerçekleşme Toplamı Grafiği	17
Grafik 17: Yıllar İtibariyle Üniversitemize Gelen Özel, Erasmus ve Değişim Öğrencileri Grafiği	19
Grafik 18: Yıllar İtibariyle Giden Öğrenciler Grafiği	20
Grafik 19: Erasmus ve İkili Anlaşma Yaptığımız Ülkeler Grafiği (2010 - 2011)	21
Grafik 20: Temmuz - Aralık 2011 Dönemine İlişkin Bütçe Giderleri Gerçekleşme Tahmini Grafiği	31
Grafik 21: Temmuz - Aralık 2011 Dönemine İlişkin Bütçe Gelirleri Gerçekleşme Tahmini Grafiği.	32

SUNUŐ

Kamu kaynaklarının etkili, ekonomik ve verimli bir Őekilde elde edilmesi ve kullanılmasını, hesap verebilirliđin ve mali saydamlıđın sađlanmasını, kamu mali ynetimin yapısını ve iŐleyiŐini, kamu btelerinin hazırlanmasını, uygulanmasını, tm mali iŐlemlerin muhasebeleŐtirilmesini, raporlanmasını ve mali kontrol dzenlemeyi amalayan 5018 sayılı Kamu Mali Ynetimi ve Kontrol Kanununun 30 uncu maddesinde; genel ynetim kapsamındaki kamu idarelerinin btelerinin ilk altı aylık uygulama sonularını, ikinci altı aya iliŐkin beklentiler ve hedefler ile faaliyetlerini temmuz ayı iinde kamuoyuna aıklayacakları ngrlmŐ bulunmaktadı.

5018 sayılı Kanunun 30. maddesi uyarınca niversitemizin 2011 Yılı Ocak-Haziran dnemi bte uygulama sonuları ile Temmuz-Aralık dnemine iliŐkin beklentiler ve hedefleri ile faaliyetlerinin yer aldıđı 2011 Yılı Kurumsal Mali Durum ve Beklentiler Raporu kamuoyuna saygıyla sunulur.

Prof. Dr. Kadri ZALDIRAN

Rektr

I. OCAK - HAZİRAN DÖNEMİ BÜTÇE UYGULAMA SONUÇLARI

A. OCAK - HAZİRAN DÖNEMİ BÜTÇE GİDERLERİNİN GELİŞİMİ

Boğaziçi Üniversitesine 6091 sayılı Kanun ile 2011 yılı için toplam 148.320.000 TL ödenek tahsis edilmiştir. Yılın ilk altı aylık döneminde, geçen yıla göre kurum bütçe giderleri yüzde 17 oranında artış göstererek 61.028.856 TL olarak gerçekleşmiştir. Oran olarak artış gösteren giderler içinde en önemli payı iki katından daha fazla bir artışla Cari Transferler (% 229) oluşturmaktadır. Geçen yıla göre hiç sermaye transferi olmaması yüzde 100 oranında bir azalmaya işaret etmektedir.

Ocak - Haziran 2011 döneminde, kurum bütçe ödeneklerinin yüzde 41'i kullanılmış durumdadır. Geçen yılın ilk altı aylık döneminde kurum bütçe giderlerindeki gerçekleşme oranı yüzde 42 olmuştur.

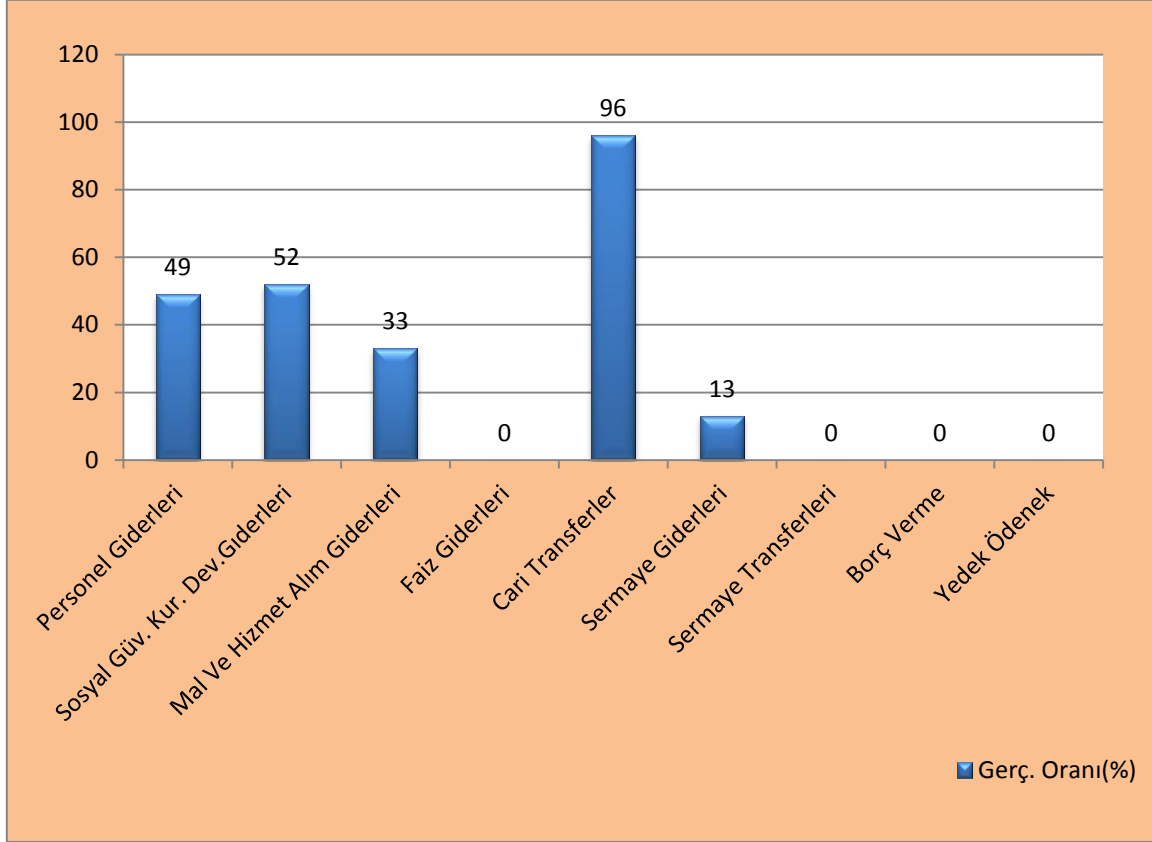
2011 yılı bütçe giderlerinin ekonomik sınıflandırmaya göre ilk altı aylık gerçekleşmesi aşağıdaki tabloda gösterilmiştir.

Tablo 1: Ekonomik Sınıflandırmaya Göre 2010 - 2011 Yılları Ocak - Haziran Dönemi Bütçe Giderleri

	2010 Yılı (TL)		2011 Yılı (TL)		Ocak - Haziran Dönemi Gerç. Oranı (%)		2010/2011
	Gerçekleşen	Ocak-Haziran Dönemi Gerçekleşen	Bütçe	Ocak - Haziran Dönemi Gerçekleşen	2010	2011	Ocak - Haziran Dönemi Artış Oranı (%)
Personel Giderleri	56.233.442	28.349.674	65.981.000	32.308.990	50	49	14
Sosyal Güv. Kur. Dev. Giderleri	10.313.941	5.382.256	11.374.000	5.914.976	52	52	10
Mal ve Hizmet Alım Giderleri	19.453.236	8.011.421	27.805.000	9.150.435	41	33	14
Faiz Giderleri	0	0	0	0	0	0	0
Cari Transferler	6.550.026	2.775.475	9.560.000	9.132.046	42	96	229
Sermaye Giderleri	22.118.863	3.864.645	33.600.000	4.522.410	17	13	17
Sermaye Transferleri	7.750.000	3.575.000	0	0	46	0	-100
TOPLAM	122.419.508	51.969.870	148.320.000	61.028.856	42	41	17

2011 yılı bütçe ödeneklerinin ekonomik sınıflandırmaya göre ilk altı aylık kullanım oranları aşağıdaki grafikte gösterilmiştir.

Grafik 1: 2010 – 2011 Yılı Ocak - Haziran Dönemi Aylar İtibariyle Bütçe Gider Gerçekleşme Toplamı Grafiği



Ekonomik tasnif bazında bütçe ödeneklerinin gerçekleştirmelerine ilişkin bilgilere ve değerlendirmelere aşağıdaki bölümlerde yer verilmiştir.

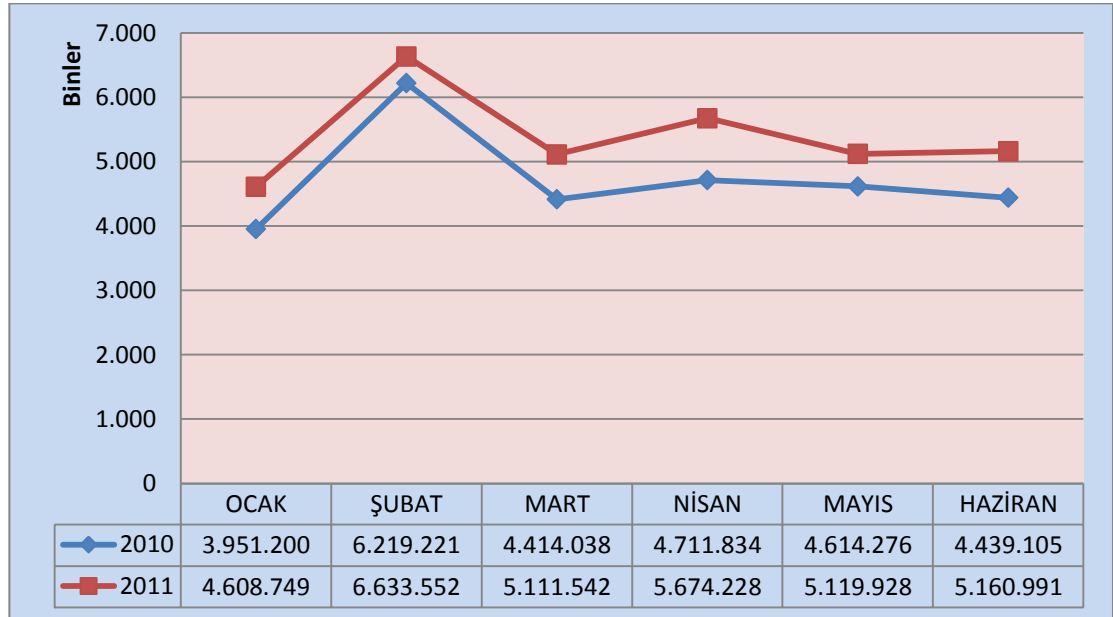
A.1. PERSONEL GİDERLERİ

Üniversite bütçesine 2011 yılı personel giderleri için 65.981.000 TL ödenek tefrik edilmiştir. İlk altı aylık dönemde Personel Giderleri ödeneğinden 32.308.990 TL harcanmıştır. Personel giderleri kapsamında yapılan harcamaların ayrıntısı aşağıda gösterilmektedir.

Tablo 2: Ekonomik Sınıflandırmaya Göre 2011 Yılı Ocak - Haziran Dönemi Gerçekleşen Personel Giderleri

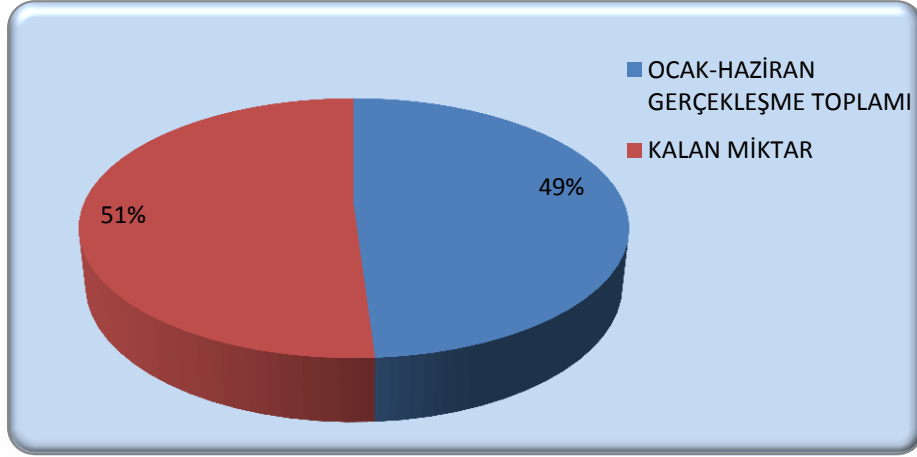
PERSONEL GİDERLERİ	(TL)
Memurlar	28.935.614
Sözleşmeli Personel	3.153.413
İşçiler	87.598
Geçici Personel	120.741
Diğer Personel	11.626
TOPLAM	32.308.990

Grafik 2: 2010 - 2011 Yılı Ocak - Haziran Dönemi Aylar İtibariyle Personel Giderleri Gerçekleşme Toplamı Grafiği



Personel Giderlerinde 2010 yılı Ocak - Haziran gerçekleşmesi 28.349.674 TL iken 2011 yılı Ocak - Haziran gerçekleşmesi 32.308.990 TL gerçekleşerek %14 oranında bir artış gerçekleşmiştir.

Grafik 3: 2011 Yılı Ocak - Haziran Dönemi Gerçekleşmesi İle Oluşan Personel Giderleri Grafiği



2011 yılı Personel Giderlerinin Ocak - Haziran ayı itibariyle % 49'u gerçekleşmiştir.

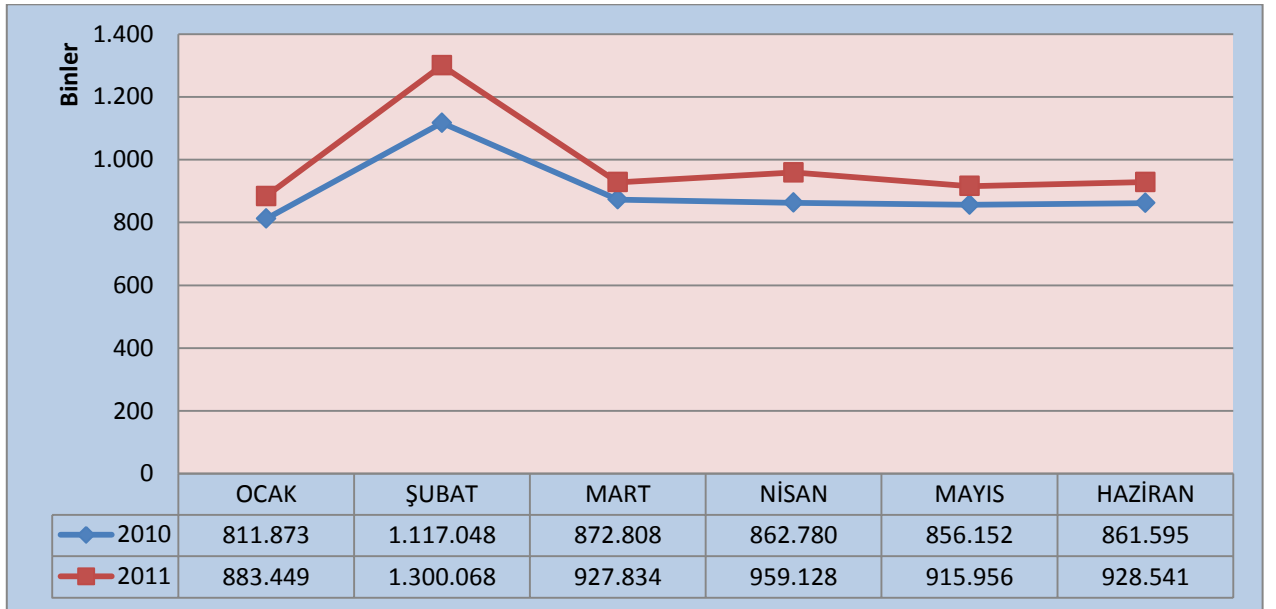
A.2. SOSYAL GÜVENLİK KURUMLARINA DEVLET PRİMİ GİDERLERİ

Üniversite bütçesine 2011 yılı Sosyal Güvenlik Kurumlarına Devlet Primi Giderler için 11.374.000 TL ödenek tefrik edilmiştir. İlk altı aylık dönemde Sosyal Güvenlik Kurumlarına Devlet Primi Giderleri ödeneğinden 5.914.976 TL harcanmıştır. Sosyal Güvenlik Kurumlarına Devlet Primi Giderleri kapsamında yapılan harcamaların ayrıntısı aşağıda gösterilmektedir.

Tablo 3: Ekonomik Sınıflandırmaya Göre 2011 Yılı Ocak - Haziran Dönemi Gerçekleşen Sosyal Güvenlik Kurumlarına Devlet Primi Giderleri

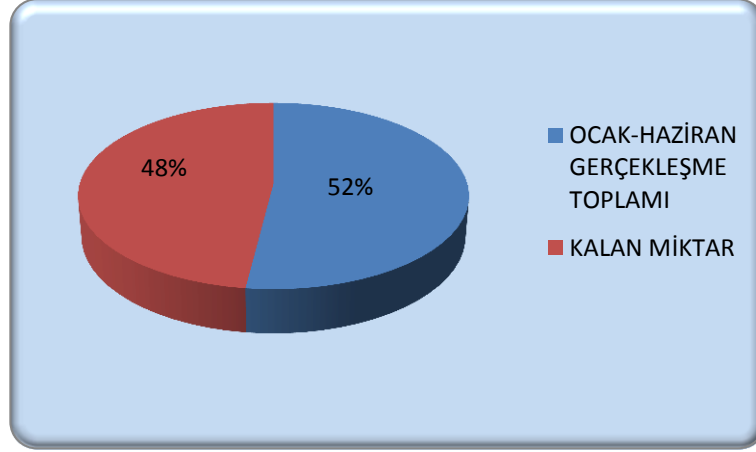
SOSYAL GÜVENLİK KURUMLARINA DEVLET PRİMİ GİDERLERİ	(TL)
Memurlar	5.303.623
Sözleşmeli Personel	577.575
İşçiler	17.661
Geçici Personel	16.117
Diğer Personel	0
TOPLAM	5.914.976

Grafik 4: 2010 – 2011 Yılı Ocak - Haziran Dönemi Aylar İtibariyle Sosyal Güvenlik Kurumlarına Devlet Primi Giderleri Gerçekleşme Toplamı Grafiği.



Sosyal Güvenlik Kurumlarına Devlet Primleri Giderlerinde 2010 Yılı Ocak - Haziran gerçekleşmesi 5.382.256 TL iken 2011 yılı Ocak - Haziran gerçekleşmesi 5.914.976 TL gerçekleşerek % 10 oranında bir artış gerçekleşmiştir.

Grafik 5: 2011 yılı Ocak - Haziran Dönemi Gerçekleşmesi İle Oluşan Sosyal Güvenlik Kurumlarına Devlet Primi Giderleri Grafiği



2011 yılı Sosyal Güvenlik Kurumlarına Devlet Primleri Giderlerinde Ocak - Haziran ayı itibariyle % 49'u gerçekleşmiştir.

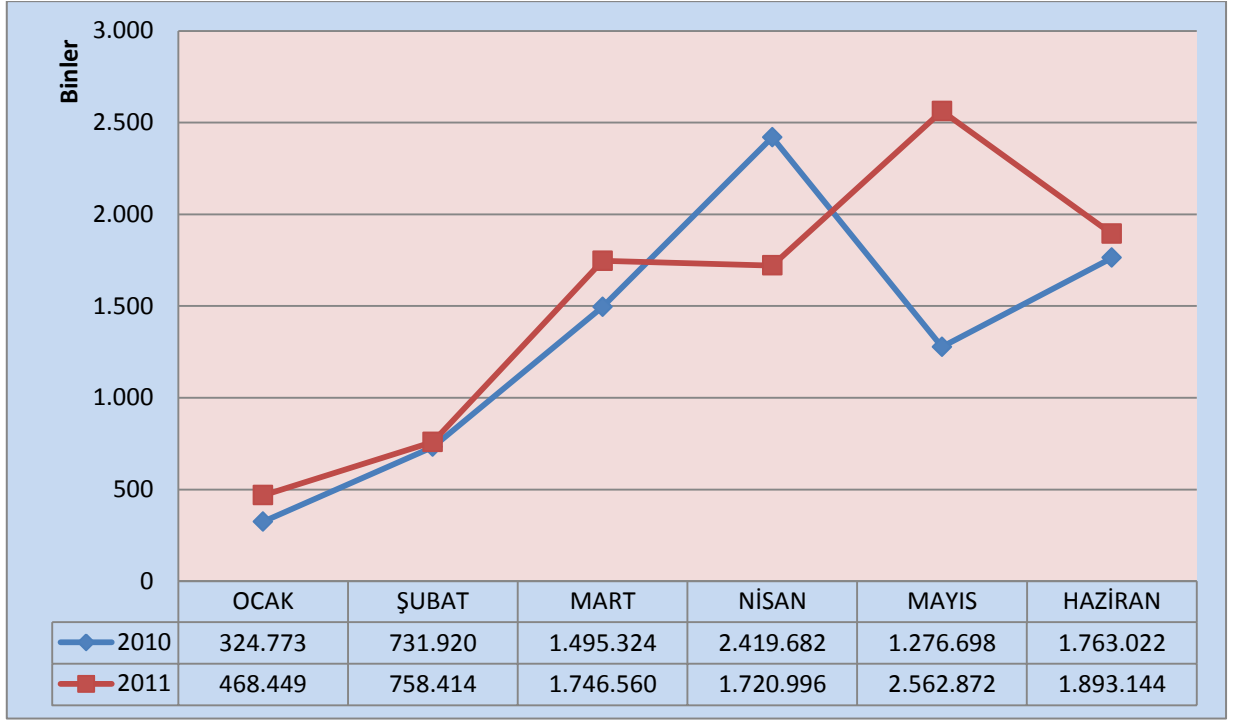
A.3. MAL VE HİZMET ALIM GİDERLERİ

Mal ve Hizmet Alım Giderlerinin 2011 Kesintili Başlangıç Ödeneği 27.805.000 TL'dir Ocak - Haziran Gerçekleşmesi 9.150.435 TL olarak gerçekleşerek, ödeneğin % 33'ü kullanılmıştır.

Tablo 4: Ekonomik Sınıflandırmaya Göre 2011 Yılı Ocak - Haziran Dönemi Gerçekleşen Mal ve Hizmet Alım Giderleri

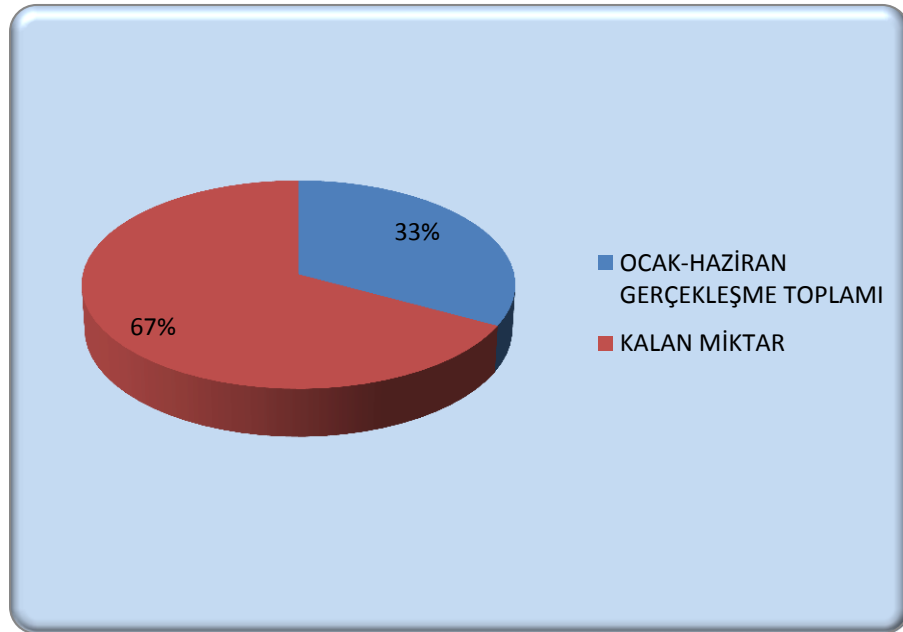
MAL VE HİZMET ALIM GİDERLERİ	(TL)
Tüketime Yönelik Mal ve Malzeme Alımları	3.931.751
Yolluklar	314.502
Görev Giderleri	7.156
Hizmet Alımları	4.160.232
Temsil ve Tanıtma Giderleri	54.560
Menkul Mal, Gayri Maddi Hak Alım, Bakım ve Onarım Giderleri	639.890
Gayrimenkul Mal Bakım ve Onarım Giderleri	25.872
Tedavi ve Cenaze Giderleri	16.472
TOPLAM	9.150.435

Grafik 6: 2010 – 2011 Yılı Ocak - Haziran Dönemi Aylar İtibariyle Mal ve Hizmet Alım Giderleri Gerçekleşme Toplamı Grafiği



Mal ve Hizmet Alımları Giderlerinde 2010 yılı Ocak - Haziran gerçekleşmesi 8.011.421 TL iken 2011 yılı Ocak - Haziran gerçekleşmesi 9.150.435 TL gerçekleşerek % 14 oranında bir artış gerçekleşmiştir.

Grafik 7: 2011 Yılı Ocak - Haziran Dönemi Gerçekleşmesi İle Oluşan Mal ve Hizmet Alım Giderleri Grafiği



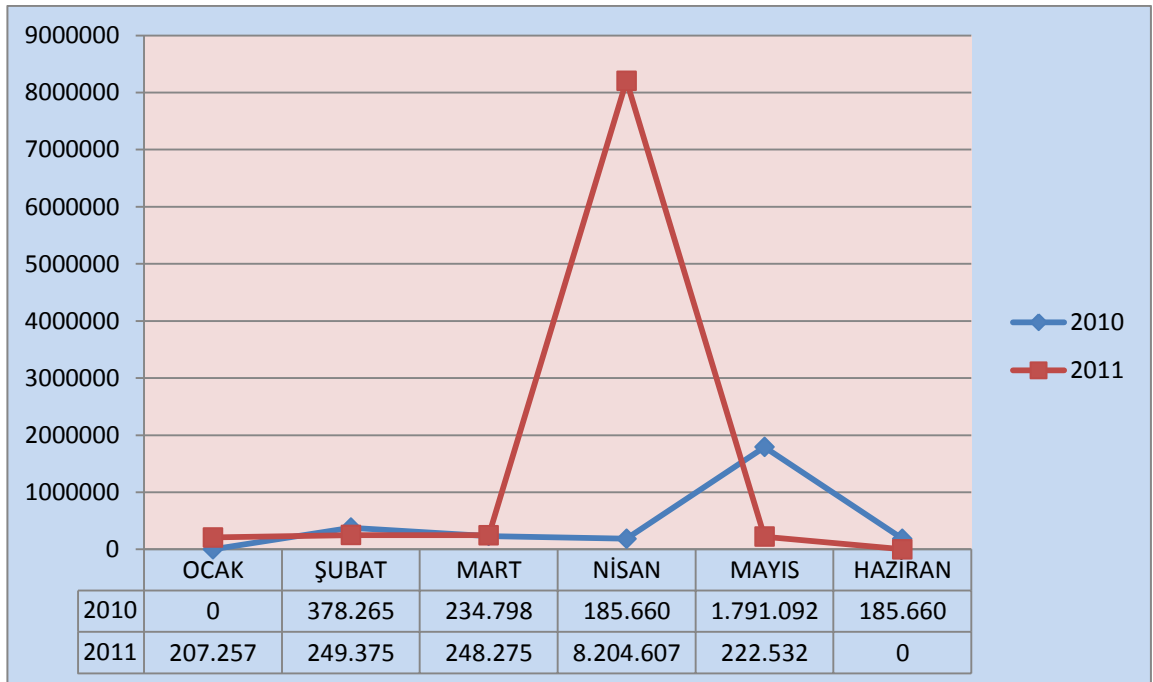
A.4. CARİ TRANSFERLER

Üniversite bütçesine 2011 yılı Cari Transferler için 9.560.000 TL ödenek tefrik edilmiştir. İlk altı aylık dönemde Cari Transferler ödeneğinden 9.132.046 TL harcanmıştır.

Tablo 5: Ekonomik Sınıflandırmaya Göre 2011 Yılı Ocak - Haziran Dönemi Gerçekleşen Cari Transferler

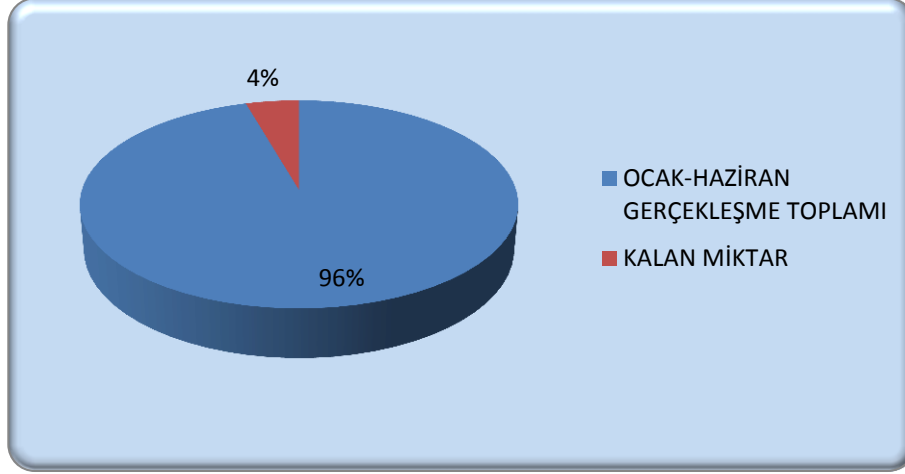
CARİ TRANSFERLER	(TL)
Görev Zararları	8.821.974
Hazine Yardımları	50.833.417
Kar Amacı Gütmeyen Kuruluşlara Yapılan Transferler	283.925
Hane Halkına Yapılan Transferler	0
Devlet Sosyal Güvenlik Kurumlarından Hane Halkına Yapılan Fayda Ödemeleri	0
Yurtdışına Yapılan Transferler	26.146
Gelirlerden Ayrılan Paylar	0
TOPLAM	59.965.462

Grafik 8: 2010 - 2011 Yılı Ocak - Haziran Dönemi Aylar İtibariyle Cari Transferler Gerçekleşme Toplamı Grafiği



Cari Transfer 2010 yılı Ocak - Haziran gerçekleşmesi 2.775.475 TL iken 2011 yılı Ocak - Haziran ayı gerçekleşmesi 9.132.046 TL gerçekleşerek %229 oranında bir artış gerçekleşmiştir.

Grafik 9: 2011 Yılı Ocak - Haziran Dönemi Gerçekleşmesi İle Oluşan Cari Transferler Grafiği



A.5. SERMAYE GİDERLERİ

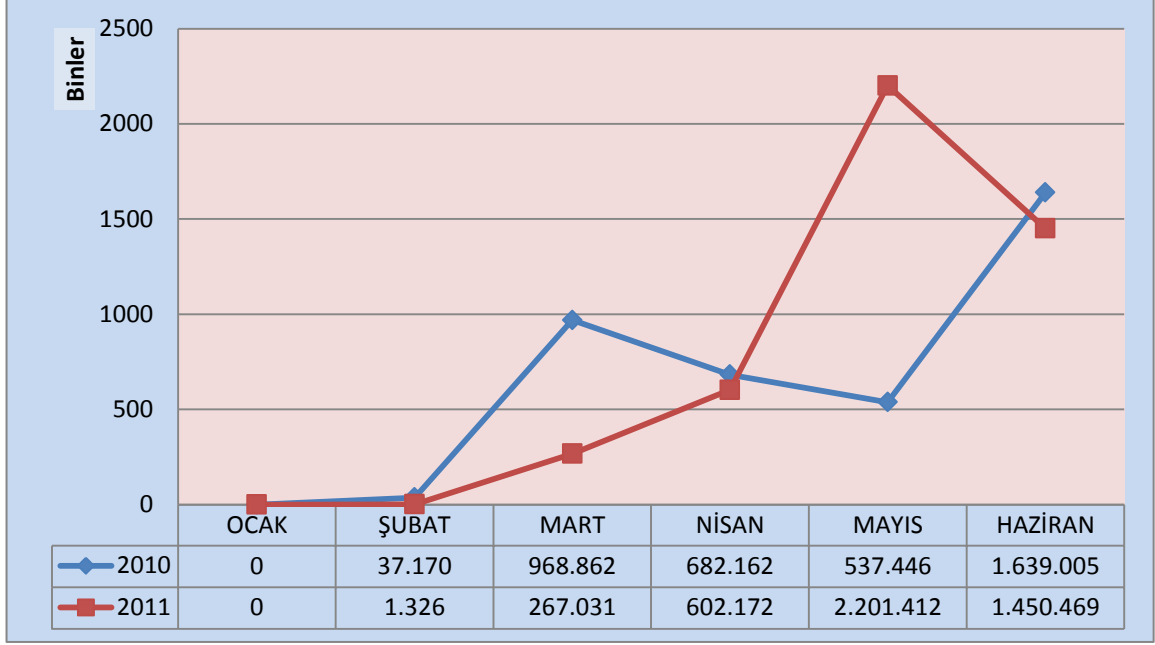
Sermaye Giderlerinde 2010 yılı Ocak - Haziran gerçekleşmesi 3.864.645 TL iken 2011 yılı Ocak - Haziran ayı gerçekleşmesi 4.522.410 TL gerçekleşerek % 17 oranında bir artış gerçekleşmiştir.

Tablo 6: Ekonomik Sınıflandırmaya Göre 2011 Yılı Ocak - Haziran Dönemi Gerçekleşen Sermaye Giderleri

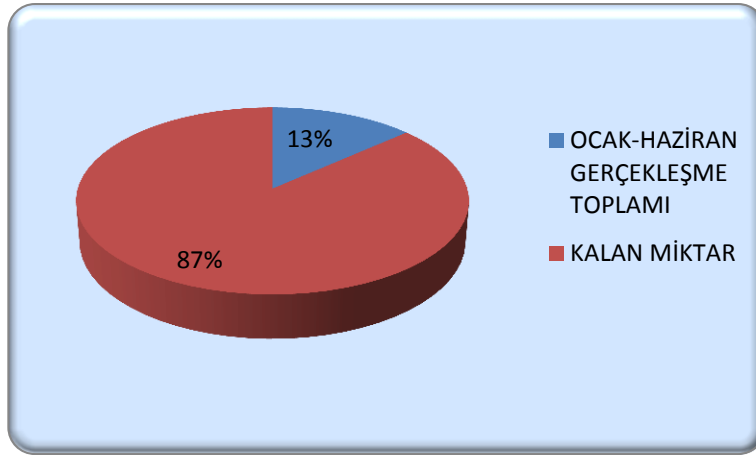
SERMAYE GİDERLERİ	(TL)
Mamul Mal Alımları	2.952.225
Gayri Maddi Hak Alımları	146.569
Gayrimenkul Sermaye Üretim Giderleri	485.088
Menkul Malların Büyük Onarım Giderleri	88.122
Gayrimenkul Büyük Onarım Giderleri	820.214
Diğer Sermaye Giderleri	30.193
TOPLAM	4.522.410⁽¹⁾

(1) Kuruş farkı vardır.

Grafik 10: 2010 - 2011 Yılı Ocak - Haziran Dönemi Aylar İtibariyle Sermaye Giderleri Gerçekleşme Toplamı Grafiği



Grafik 11: 2011 Yılı Ocak - Haziran Dönemi Gerçekleşmesi İle Oluşan Sermaye Giderleri Grafiği



Sermaye Giderlerinin 2011 Kesintili Başlangıç Ödeneği 33.600.000 TL'dir. Ocak - Haziran gerçekleşmesi 4.522.410 TL olarak gerçekleşerek, personel giderleri ile orantılı olarak ödeneğin % 13'ü kullanılmıştır.

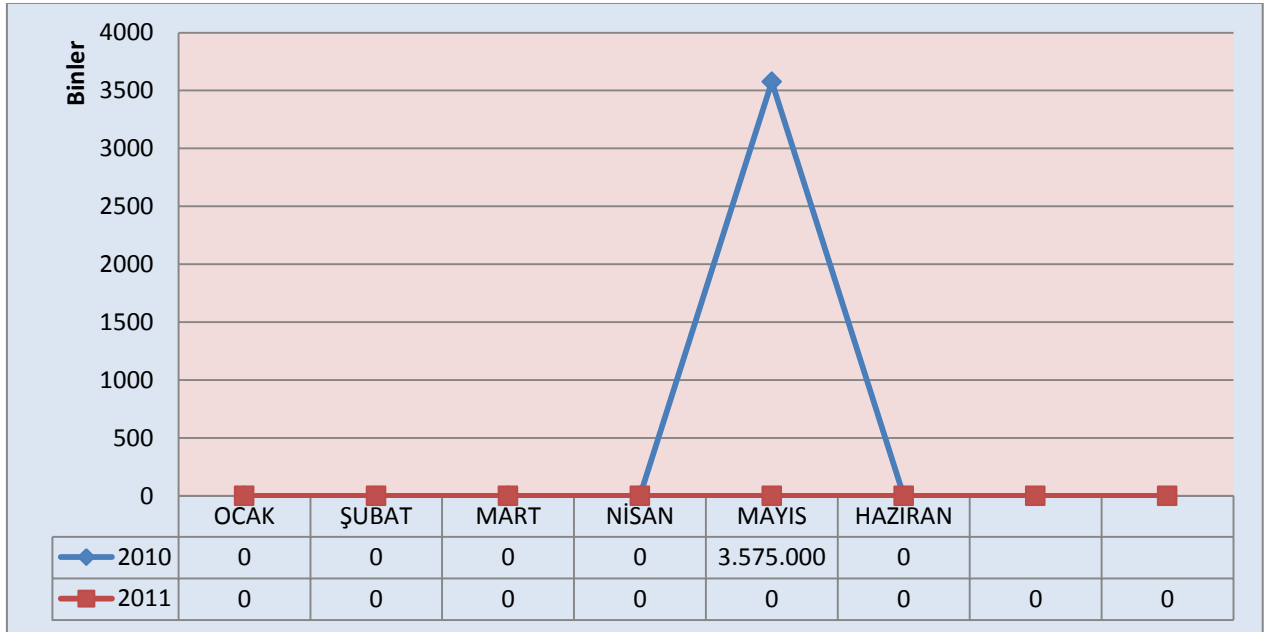
A.6. SERMAYE TRANSFERLERİ

Sermaye Transferleri Giderlerinde ise 2010 yılı Ocak - Haziran ayı gerçekleşmesi 3.575.000 TL'dir. 2011 yılına bakıldığında ise 2011 yılı Ocak - Haziran ayı gerçekleşme olmamıştır.

Tablo 7: Ekonomik Sınıflandırmaya Göre 2011 Yılı Ocak - Haziran Dönemi Gerçekleşen Sermaye Transferleri

SERMAYE TRANSFERLERİ	(TL)
Yurtiçi Sermaye Transferleri	0
Yurtdışı Sermaye Transferleri	0
TOPLAM	0

Grafik 12: 2011 Yılı Ocak - Haziran Dönemi Gerçekleşmesi İle Oluşan Sermaye Transferleri Grafiği



B. OCAK - HAZİRAN DÖNEMİ BÜTÇE GELİRLERİNİN GELİŞİMİ

Ocak - Haziran 2011 döneminde, kurum bütçe gelirleri geçen yılın aynı dönemine göre yüzde 0,23 oranında azalmayla 54.121.667 TL olarak gerçekleşmiş olup, bütçede öngörülen gelir hedefinin yüzde 36,49'una ulaşılmış durumdadır.

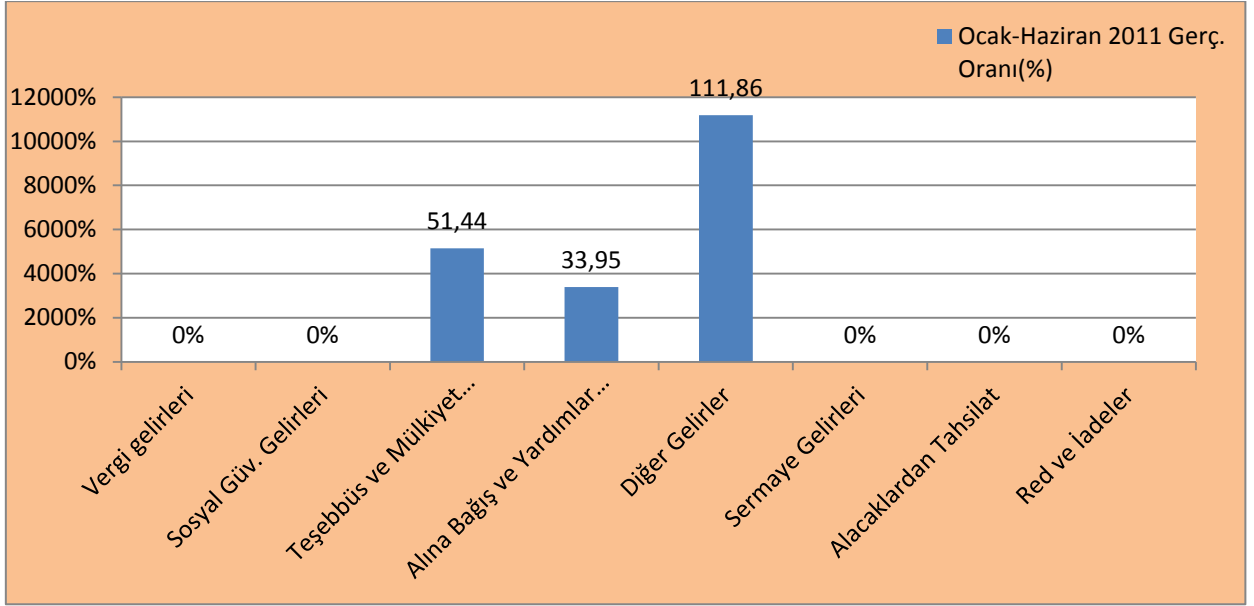
Kurum bütçe gelirlerine ilişkin detaylı Tablo Ek 8'de gösterilmiş olup Ocak - Haziran dönemine ilişkin artış bilgilerini de içeren özet tabloya aşağıda yer verilmiştir.

Tablo 8: 2010 - 2011 yılları Ocak - Haziran Dönemine İlişkin Kurum Bütçe Gelirleri

	2010 Yılı (TL)			2011 Yılı (TL)			2010/2011
	Gerçekleşen	Ocak - Haziran Gerçekleşen Toplamı	Gerçekleşme Oranı (%)	Hedef	Ocak - Haziran Gerçekleşme Toplamı	Gerçekleşme Oranı (%)	Ocak - Haziran Dönemi Artış Oranı (%)
Vergi Gelirleri	0	0	0	0	0		0,00
Sosyal Güvenlik Gelirleri	0	0	0		0		0,00
Teşebbüs ve Mülkiyet Gelirleri	21.767.773	9.079.835	41,71	21.529.500	10.583.756	51,44	16,56
Alınan Bağış ve Yardımlar ile Özel Gelirler	107.323.390	43.744.527	40,76	130.165.461	43.299.649	33,95	-1,02
Diğer Gelirler	3.088.674	1.424.617	46,12	213.000	238.262	111,86	-83,28
Sermaye Gelirleri	0	0	0		0		
Alacaklardan Tahsilat		0	0		0		
Red ve İadeler (-)	0	0			0		
TOPLAM	131.933.136	98.035.819	41,12	151.907.961	54.121.667	36,49	-0,23

Haziran sonu itibarıyla, kurum gelir gerçekleştirmeleri içinde Teşebbüs ve Mülkiyet Gelirlerinin payı 2010 yılında yüzde 41,71 iken 2011 yılında yüzde 51,44 Alınan Bağış ve Yardımların payı 2010 yılında yüzde 40,76 iken 2011 yılında yüzde 33,95 diğer gelirlerin payı ise 2010 yılında yüzde 46,12 iken 2011 yılında 111,86 oranında gerçekleşmiştir.

Grafik 13: 2010 - 2011 Yılı Ocak - Haziran Dönemi Aylar İtibariyle Bütçe Gelir Gerçekleşme Toplamı Grafiği



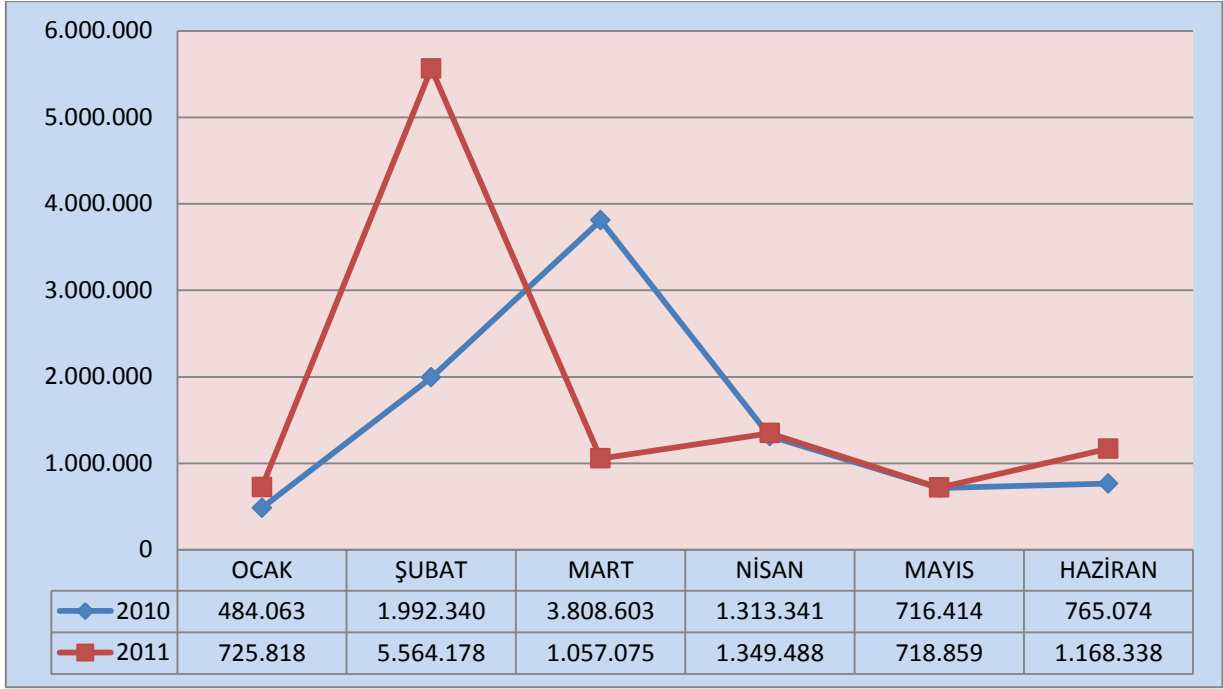
B.1. TEŞEBBÜS VE MÜLKİYET GELİRLERİ

Teşebbüs ve Mülkiyet Gelirlerinde 2010 yılı Ocak - Haziran gerçekleşmesi 9.079.835 TL iken 2011 yılı Ocak - Haziran ayı 10.583.756 TL gelir elde edilmiştir.

Tablo 9: Ekonomik Sınıflandırmaya Göre 2011 Yılı Ocak - Haziran Dönemi Gerçekleşen Teşebbüs ve Mülkiyet Gelirleri

TEŞEBBÜS VE MÜLKİYET GELİRLERİ	(TL)
Mal ve Hizmet Satış Gelirleri	9.824.141
Kira Gelirleri	759.615
TOPLAM	10.583.756

Grafik 14: 2010 - 2011 Yılı Ocak - Haziran Dönemi Aylar İtibariyle Teşebbüs ve Mülkiyet Gelirleri Gerçekleşme Toplamı Grafiği



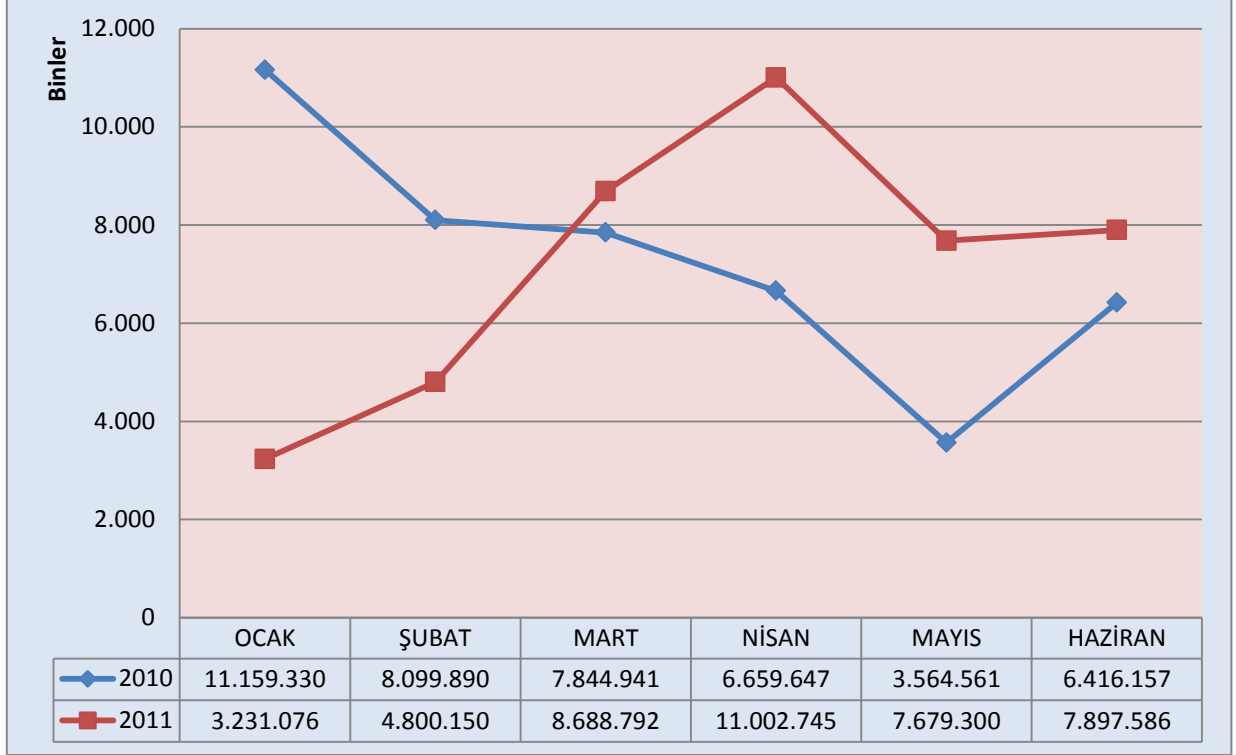
B.2. ALINAN BAĞIŞ VE YARDIMLAR İLE ÖZEL GELİRLER

Alınan Bağış ve Yardımlar gelirlerinde 2010 yılı Ocak - Haziran gerçekleşmesi 43.744.727 TL iken 2011 yılı Ocak - Haziran döneminde 43.299.649 TL gelir elde edilmiştir.

Tablo 10: Ekonomik Sınıflandırmaya Göre 2011 Yılı Ocak - Haziran Dönemi Gerçekleşen Alınan Bağış ve Yardımlar İle Özel Gelirler

ALINAN BAĞIŞ VE YARDIMLAR İLE ÖZEL GELİRLER	(TL)
Merkezi Yönetim Bütçesine Dahil İdarelerden Alınan Bağış ve Yardımlar	42.709.000
Kurumlardan ve Kişilerden Alınan Yardım ve Bağışlar	440.731
Proje Yardımları	149.918
TOPLAM	43.299.649

Grafik 15: 2010 - 2011 Yılı Ocak - Haziran Dönemi Aylar İtibariyle Alınan Bağış ve Yardımlar İle Özel Gelirler Gerçekleşme Toplamı Grafiği



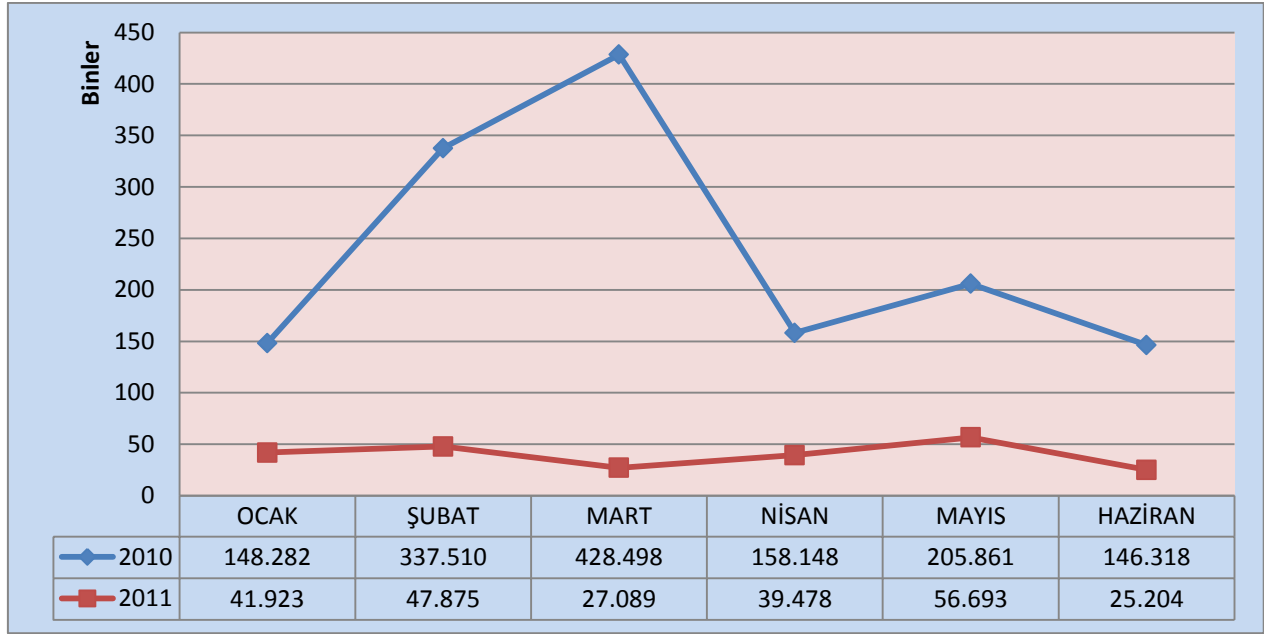
B.3. DİĞER GELİRLER

Diğer gelirlerimizde 2010 yılı Ocak - Haziran gerçekleşmesi 1.424.617 TL iken 2011 yılı Ocak - Haziran döneminde 238.262 TL gerçekleşerek % -83,28 oranında artış gerçekleşmiştir.

Tablo 11: Ekonomik Sınıflandırmaya Göre 2011 Yılı Ocak - Haziran Dönemi Gerçekleşen Diğer Gelirler

DİĞER GELİRLERİ	(TL)
Faiz Gelirleri	2.940
Kişi ve Kurumlardan Alınan Paylar	145.646
Para Cezaları	1.167
Diğer Çeşitli Gelirler	88.509
Toplam	238.262

Grafik 16: 2010 – 2011 Yılı Ocak - Haziran Dönemi Aylar İtibariyle Diğer Gelirler Gerçekleşme Toplamı Grafiği



C. FİNANSMAN

31.12.2010 tarih ve 27802 Mükerrer sayılı Resmi Gazetede yayınlanan 6091 sayılı 2011 Yılı Merkezi Yönetim Bütçe Kanunu uyarınca Üniversitemizin Finansman (F) Cetvelinde herhangi bir ödenek tahsis edilmemiştir. Üniversitemizin ilk altı aylık döneminde gerçekleşen 61.028.856 TL bütçe giderlerinin 7.015.096 TL'si öz gelirlerden, 54.013.760 TL'si verilen bütçeden karşılanmıştır.

II. OCAK - HAZİRAN DÖNEMİNDE YÜRÜTÜLEN FAALİYETLER

A. EĞİTİM - ÖĞRETİM ALANINDA YAPILAN DÜZENLEME VE FAALİYETLER

Boğaziçi Üniversitesi, öğrenci merkezli eğitim sistemi anlayışla öğrencilerimizin daha iyi bir eğitim alabilmeleri için en yüksek kalitede eğitim ortamı yaratmaktadır. Bu bağlamda;

- 2010 yılında yapılarak tamamlanan 4. Kuzey Yurt için yatak odalarının (yatak, dolap, masa, iskemle, perde), giriş katındaki lobinin, en üst kattaki öğrenci oturma odasının (kanepe, sandalye, masa, sehpa, resepsiyon bankosu v.s.) ve bu yurda taşınan Yurtlar Müdürlüğü'nün tefrişatı (eksikler tamamlandı) yapılmıştır. 4. Kuzey Yurdu 2011 Nisan ayında açılmıştır.
- 1. Erkek Yurdu (Hamlin Hall) da bulunan kulüp odaları boşaltılarak, 14 Ocak 2011'de onarımına başlanmış ve öğrencilerle kulüp odalarının tefrişi ile ilgili toplantılar yapıldı ve her kulübün faaliyet alanı ve özelliği göz önünde bulundurularak eskiyen dolap, koltuk, masa, sandalye, askılık gibi eşyaları yenilenmiştir. Birinci katta bulunan kantin boşaltılıp, öğrencinin kullanımına açılmış ve kantin bir alt kata alınmıştır.
- Kilyos kampüsünde öğrenciler için çok amaçlı kullanılacak yeni bir oturma mekanı ile yeni bir kütüphane 2010-2011 eğitim-öğretim yılının II. dönem açılışında hazır olacak şekilde onarılmış (akan duvarlar tamir edildi, boyandı, tefriş edildi -kanepe, sandalye, masa, sehpa- yerler kaplandı) ve kullanıma açılmıştır.

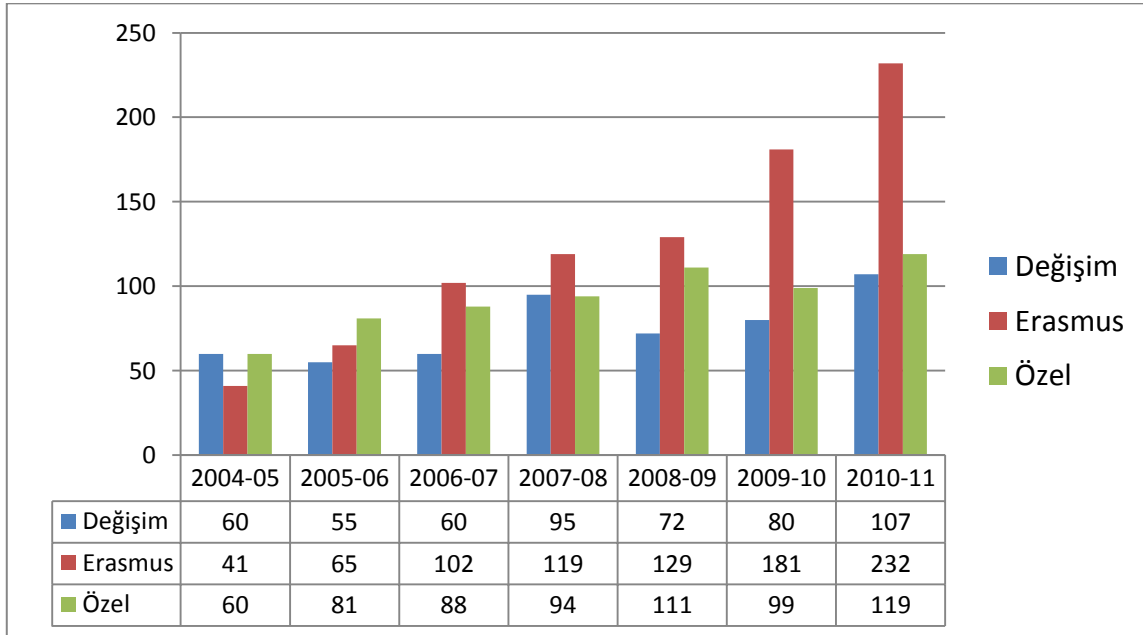
2010 – 2011 eğitim-öğretim döneminin tamamlanmasının ardından 30 Haziran - 1 Temmuz 2011 yapılan mezuniyet töreni etkinliklerinin çalışmaları ilk altı aylık dönemde tamamlanarak 2011 yılında Üniversitemizden toplam 2.171 öğrenci mezun olmuştur. Mezunlarımıza ait sayısal bilgileri içeren özet tabloya aşağıda yer verilmiştir.

Tablo 12: 2010 - 2011 Eğitim - Öğretim Yılı Üniversitemiz Mezun Sayılar

	Kız	Erkek	Toplam
Lisans Mezunu	803	676	1479
Ön Lisans Mezunu	0	3	3
Turizm ve Otelcilik MYO Mezunu	27	34	61
Doktora Mezunu	230	253	483
Yüksek Lisans Mezunu	98	47	145
Yüksek Onur Listesine Giren Mezunlar	276	179	455
Onur Listesine Giren Mezunlar	17	18	35
ÇAP Mezunu	71	14	85
Sertifika Mezunu	3	7	10
Yandal Alan Mezunu	803	676	1479

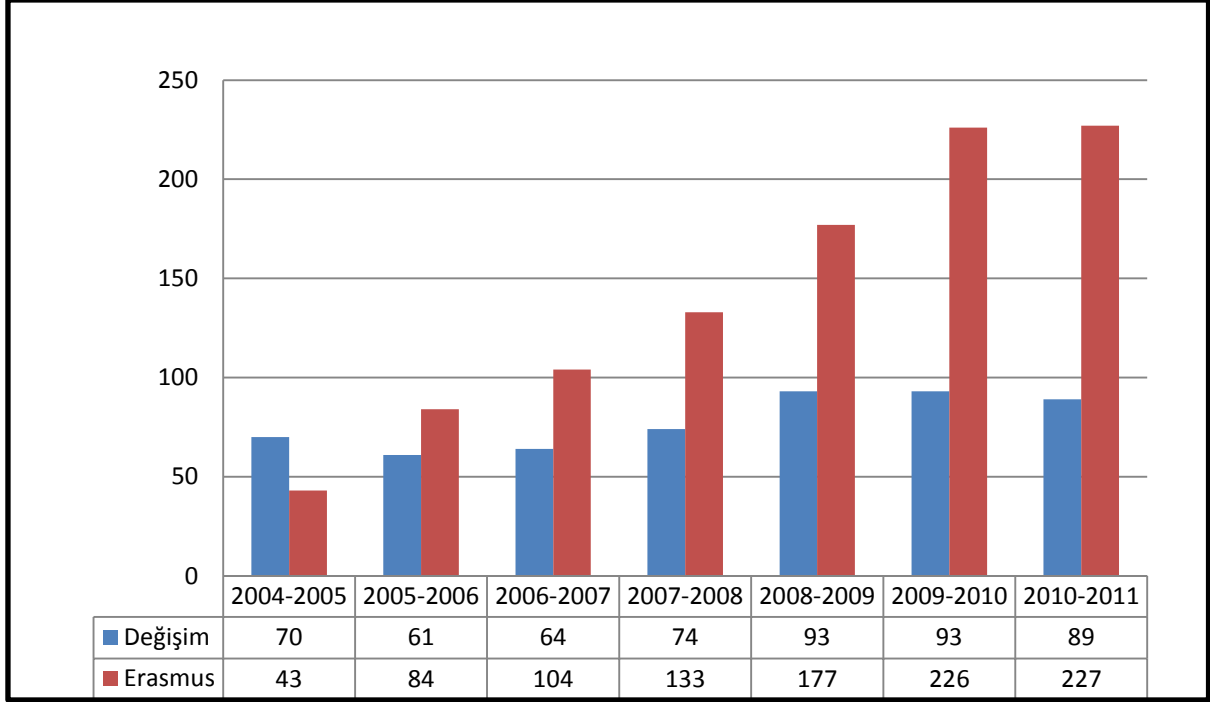
Üniversiteler arasında uluslararası ilişkilerde de önemli bir yere sahip olan Boğaziçi Üniversitesi gerek öğrenci değişim programları gerekse özel öğrenci programları kapsamında faaliyetlerini başarılı bir şekilde devam ettirmiştir. Aşağıdaki grafikte de görüleceği üzere 2010 - 2011 eğitim - öğretim yılında Erasmus kapsamında 232 öğrenci, değişim öğrencisi olarak 107 ve özel öğrenci olarak 119 öğrenci üniversitemizde eğitim görmüştür.

Grafik 17: Yıllar İtibariyle Üniversitemize Gelen Özel, Erasmus ve Değişim Öğrencileri Grafiği



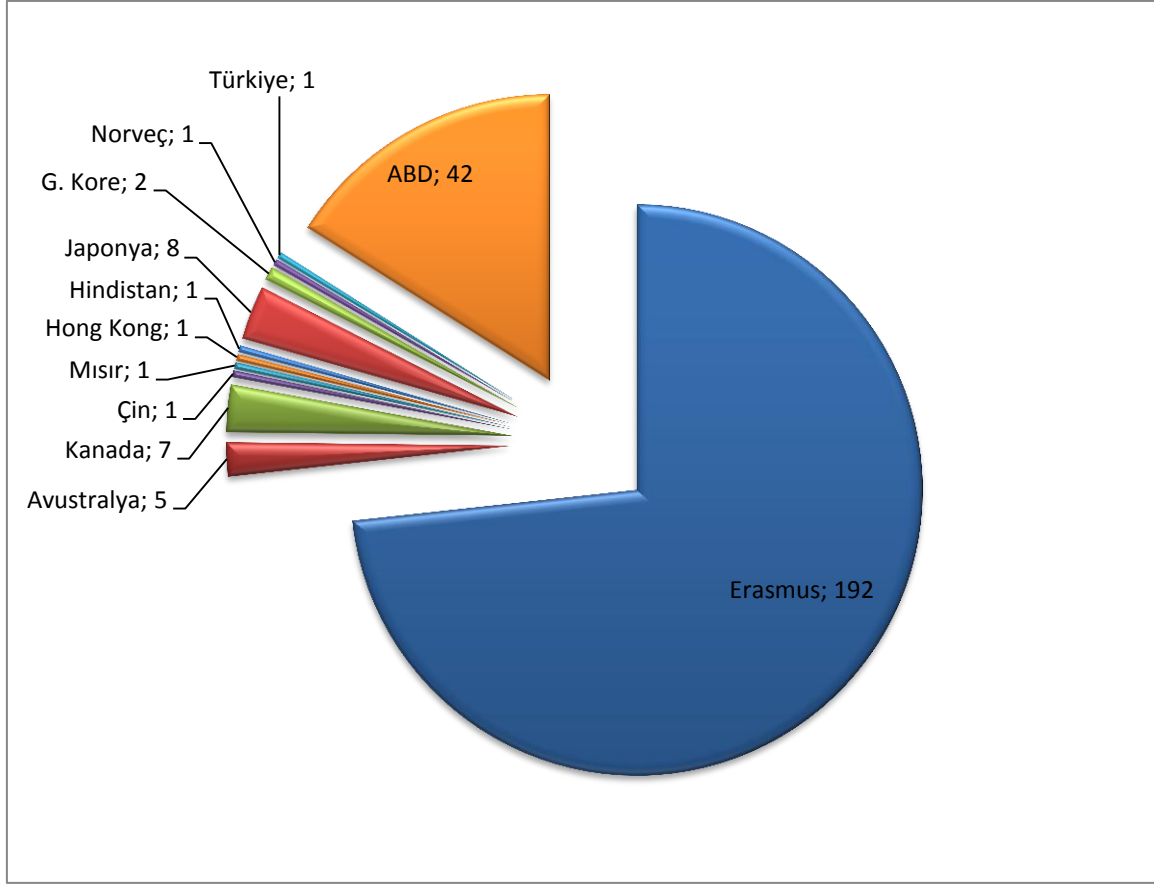
Üniversitemizden de 227'si Erasmus anlaşmaları kapsamında, 89'u ikili değişim anlaşmaları kapsamında toplam 316 öğrenci akademik ortaklarımız olan üniversitelerde eğitim görmüştür.

Grafik 18: Yıllar İtibariyle Giden Öğrenciler Grafiği



Üniversitemiz, öğrenim gören öğrencilerin eğitim kalitesini arttırmak, uluslararası düzeyde akademik ve sosyal deneyimler kazandırmak ve bu deneyimlerini kişisel gelişimlerinin etkin bir parçası haline getirmek amacıyla, birçok ülke ile ikili ve Erasmus anlaşmaları yapmıştır. Aşağıdaki grafiklerden de anlaşılacağı üzere, Boğaziçi Üniversitesinin 192'si Avrupa'da olmak üzere toplam 262 dünya üniversitesi ile toplam 402 anlaşması vardır. Üniversitemizin bu anlaşmalarla 1000 öğrencisini değişim programlarına yerleştirecek kapasitesi vardır.

Grafik 19: Erasmus ve İkili Anlaşma Yaptığımız Ülkeler Grafîği (2010 - 2011)



Boğaziçi Üniversitesi web sayfasını (www.boun.edu.tr) yenileyerek 10 Haziran 2011 tarihinde internet erişimine açılmıştır.

2011 mali yılında kısmi zamanlı çalıştırılacak öğrenciler için tefrik ettirilen bütçeden birimlerimizin ihtiyacı doğrultusunda öğrencilerimiz çalıştırılmıştır.

B. ARAŞTIRMA VE GELİŞTİRME ALANINDA YAPILAN DÜZENLEME VE FAALİYETLER

Boğaziçi Üniversitesi araştırma ortamının geliştirilmesini öncelikli hedef olarak belirlemiştir. Üniversitemiz gerek öz kaynakları gerekse hazine kaynakları ile bilimsel araştırma projelerini teşvik edecek ve araştırma etkinliğini artıracak mekanizmaları desteklemektedir.

Teknolojik Araştırma Sektörü Yatırımları için toplam 4 adet proje bedeli olarak toplam 27.325.000 TL ödenek tahsis edilmiştir. 2011 yılından bu yatırımın ödeneği 7.500.000 TL'dir. Bu tutar toplam üniversite bütçesinin yüzde 5,06'sına tekabül etmektedir.

Bu projelerin dağılımı aşağıdaki şekilde yapılmıştır.

Tablo 13: 2011 Yılı Teknoloji Araştırma Sektörü Yatırım Dağılımı (Bin TL)

PROJE NO	PROJE ADI	2011 YATIRIM			30 HAZİRAN 2011 İTİBARIYLA HARCANAN	30 HAZİRAN 2011 İTİBARIYLA KALAN
		DIŞ		TOPLAM		
		KREDİ	ÖZKAYNAK			
2007K120610	TAM: Teleiletişim ve Enformatik Alan Araştırmacı ve Akademisyen Yetiştirme Merkezi	0	0	1.000	505	1.037
2009K120520	Yaşambilim Araştırma Merkezi	0	0	5.600	1.263	4.837
2010K120670	Sosyal Alanlarda Arş. İns. Güç. Geliştirme	0	0	500	181	437
2010K120660	Rektörlük Bilimsel Araştırma Projeleri	0	0	400	101	299
	Toplam	0	0	7.500		

Tablo 14: 2011 Yılı Bilimsel Araştırma Projeleri Sayısı

Proje Tipi	2011'a Devreden	2011'da Başlayan	2011'da Tamamlanan	Toplam
DPT	3	0	-	3
TÜBİTAK	51	45	23	119
SAN - TEZ	2	3	0	5
AVRUPA BİRLİĞİ	56	14	9	70
BAP	371	134	103	402
İSTKA		1		1

Tablo 15: 2011 Yılı Proje Ödenekleri

Proje Adı	Toplam Ödeneği	2011 Yılı Ödeneği	30 Haziran 2011 İtibariyle Harcanan	30 Haziran 2011 İtibariyle Kalan
TÜBİTAK	17.200	4.100	2.438	1.662
SAN - TEZ	2.939	2.437	201	2.236
BAP	5.483	4.980	1.732	3.751
AB (EURO)	3.328.592,66	1.576.081,55	1.284.632,64	2.043.960,02
AB (DOLAR)	371.258,45	92.264,00	234.507,14	136.751,31

C. KÜTÜPHANE FAALİYETLERİ

C.1. OCAK-HAZİRAN DÖNEMİ BÜTÇE UYGULAMA SONUÇLARI

2011 yılı için 3.800.000,00 TL'lik yayın alım bütçesi tahsis edilen Kütüphane ve Dokümantasyon Daire Başkanlığı'nın Ocak-Haziran 2011 Dönemi Bütçe Giderleri Gelişimi aşağıdaki tabloda gösterilmiştir.

Tablo 16: Bütçe Giderlerinin Gelişimi Sayısı

GİDER TÜRÜ	(TL)
Basılı Türkçe Dergi	4.064,65
Basılı Yabancı Dergi	136.287,69
Basılı Yabancı Kitap	21.098,03
Elektronik Veritabanları	1.801.690,23
Harcanan Ödenek Toplamı	1.963.140,60

C.2. OCAK-HAZİRAN DÖNEMİNDE YÜRÜTÜLEN FAALİYETLER

Kütüphane ve Dokümantasyon Daire Başkanlığı'nın sunduğu hizmetlere Ocak-Haziran 2011 döneminde devam edilmiş, tüm basılı ve elektronik kaynakların korunması, kullanılması, katalogların 7/24 kütüphane içinden ve dışından taranabilmesi sağlanmış, mevcut basılı ve elektronik yayınların yanı sıra yenileri temin edilmiş, tarama, ciltleme, depolama, ödünç, rezerv, ILL ve fotokopi hizmetleri verilmiştir.

Tablo 17: İhtiyaçlar Doğrultusunda Temin Edilen Somut Materyaller ve Kütüphane İçindeki Toplam Sayıları

Materyal Türü	Ocak-Haziran 2011	Toplam (Adet)
Kitap	9480	414.963
Sürelî Yayın	953	135.666
Tez	245	10.804
Doküman		6.445
Mikrofilm		4.664
CD-ROM	262	4.087
Müzik CD	28	2.735
Plak	149	2.769
DVD	115	2.609
Video Kaset	8	1.081
Gazete		1.006
Disket		709
Araştırma Raporu		534
Harita		376
VCD	14	303
Ses Kaseti		63
Mikrofiş		22
Sesli Kitap		16
Çizim		6
Atlas		3
Slayt		2
Genel Toplam		588.863

Tablo 18: Ocak-Haziran 2011 Döneminde Hizmete Sunulan Elektronik Koleksiyon Sayıları

Elektronik Kitap	140.218
Elektronik tam metinli dergi	70.435

Ödünç Hizmetleri

Açık raf sistemiyle hizmet veren kütüphanemizde 3 adet ödünç verme bankosunda gündüz 9, gece 4 personelle ve 2 adet personelsiz ödünç cihazı (selfcek) ile ödünç hizmeti kütüphanenin her katında yürütülmüş, ödünç alınan materyallerin süresi elektronik olarak uzatılabilmiş ve ayırtma yapılmıştır.

Ocak-Haziran 2011 döneminde kütüphaneden **124.790** materyal ödünç alınmıştır. Aşağıdaki tabloda bu dönemde hizmet verilen kullanıcı sayıları gösterilmiştir.

Tablo 19: Kullanıcı Sayıları

Kullanıcı	Adet
Öğretim Elemanı	1.042
Master ve Doktora Öğrencisi	2.643
Lisans Öğrencisi	8.084
Özel Öğrenci	19
İdari Personel	437
Üye	69
TOPLAM	12.294

Referans Hizmetleri

Ansiklopedi, sözlük, tez ve diğer başvuru kaynaklarının yer aldığı Referans Bölümünü Ocak-Haziran 2011 döneminde günde ortalama **300 kişi** kullanmış ve **1.050 kişi** oryantasyon programlarına katılmıştır.

Kütüphanelerarası Ödünç Hizmetleri

Sahip olduğu değerli ve seçkin koleksiyon sayesinde yurt içindeki ve dışındaki diğer kütüphanelerin en çok yararlandığı kütüphanemizde Ocak-Haziran 2011 döneminde kütüphanelerarası ödünç sayıları aşağıdaki tabloda gösterilmiştir.

Tablo 20: Kütüphanelerarası Ödünç Sayıları

Yurt dışındaki kütüphanelerden getirilen kitap	30
Yurt dışındaki kütüphanelerden getirilen makale	447
Yurt dışındaki kütüphanelere gönderilen kitap / makale	55
Yurt içindeki kütüphanelerden getirilen kitap	89
Yurt içindeki kütüphanelerden getirilen makale	38
Yurt içindeki kütüphanelere gönderilen kitap	1.537
Yurt içindeki kütüphanelere gönderilen makale	286

Sürelî Yayınlar Bölümü Hizmetleri

Sürelî Yayınlar Bölümü, yerli ve yabancı dergiler, mikrofilm ve mikrofişler, ve diğer sürelî yayınlar ile kullanıcılara hizmet vermiş, abone olduğu sürelî yayınların %97'sinin güncel sayıları elektronik ortamda yayınlanmış ve internet üzerinden kullanırlmıştır.

Basılı Sürelî Yayın Koleksiyonu

Basılı sürelî yayınların 659'unun aboneliği devam ettirilmiştir. Toplam 140.711 ciltlik basılı sürelî yayın koleksiyonunun 1980 sonrası sayıları açık raf sistemi ile hizmete sunulmuş, 1980 öncesi sayılar depoda tutularak kullanıcı talebi üzerine buldukları depodan getirilmiştir.

Tablo 21: Ocak-Haziran 2011 döneminde Basılı Dergi Abonelikleri

Yurt dışından abone olunan basılı dergi	397
Yurt içinden abone olunan basılı dergi (Türkçe)	86
Bağış yoluyla gelen Türkçe dergi adedi	159
Bağış yoluyla gelen yabancı dilde dergi adedi	17
Aboneliği devam eden toplam basılı dergi	659

Elektronik Sürelî Yayın Koleksiyonu

Toplam Abone Olunan Elektronik Dergi	52.520
--------------------------------------	---------------

Tablo 22: Ocak-Haziran 2011 döneminde Veritabanı Abonelikleri

	Tam Metin	Index / Abstract	Toplam
e-Dergi veritabanı	95	12	107
e-Kitap veritabanı	23		23
e-Müzik veritabanı	1		1
e-Referans veritabanı	7	4	11
e-Standart veritabanı	9		9
TOPLAM	135	16	151

Mikrofilm Hizmetleri

Sürelî Yayınlar Bölümü'nde bulunan 4 adet mikrofilm makinası ile Ocak-Haziran 2011 döneminde 150 araştırmacıya mikrofilm hizmeti verilmiş, 855 mikrofilm okunmuştur.

Görsel-İşitsel Bölümü Hizmetleri

Tablo 23: Ocak-Haziran 2011 Döneminde Görsel-İşitsel Bölümü'nden Yararlanılan Kaynaklar

Dinlenen plak sayısı	129
Dinlenen CD sayısı	526
Seyredilen video kaset sayısı	84
Seyredilen DVD sayısı	4.212

Cilt ve Onarım Hizmetleri

Tablo 24: Ocak-Haziran 2011 Döneminde Gerçekleşen Cilt Ve Onarım Hizmetleri

Yapılan bez cilt sayısı	1.418
Yapılan PVC cilt sayısı	9.465
Tamir edilen kitap sayısı	3.251

Rezerv Hizmetleri

Kitap ve DVD gibi kaynaklar dışında kalan makale, ders notları, kitaplardan alıntılar, vd. kaynakların e-rezerv uygulaması ile elektronik ortamda hizmete sunulduğu bu bölümde Ocak-Haziran 2011 döneminde yararlandırılan basılı ve elektronik ders kaynakları aşağıda gösterilmiştir.

Tablo 25: Basılı ve Elektronik Ders Kaynakları

Rezerv'de bulunan kitap sayısı	240
Özel kitap sayısı	38
Basılı kaynakların ödünç alınma sayısı	3.677
Elektronik kaynak sayısı	870
Elektronik kaynaklardan yararlanma sayısı	21.550

Fotokopi Hizmetleri

Kütüphanedeki fotokopi biriminde Ocak-Haziran 2011 döneminde günde ortalama 6.400 sayfa fotokopi yaptırılmıştır.

D. BAKIM, ONARIM, İŞLETME VE İNŞAAT YATIRIM FAALİYETLERİ

Yapı İşleri ve Teknik Daire Başkanlığı Üniversitemizin Bakım, Onarım, İşletme ve İnşaat yatırımlarını üç ana başlık altında yürütmektedir.

1. Eğitim Sektörü
2. Kültür Sektörü
3. Spor Sektörü

D.1. EĞİTİM SEKTÖRÜ

Eğitim Sektörü kendi içinde 3 projeye ayrılmaktadır.

- i) Alt yapı projesi
- ii) Büyük Onarım Projesi
- iii) Derslikler ve Merkezi Birimler Projesi

D.1.1. Alt yapı projesi

Üniversitemizin Alt Yapı Projesi 2011 yılı yatırım bütçesi 300.000 (Üç yüz bin) TL olup, bu bütçeden 2011 yılı ilk altı ayı içerisinde Üniversitemizin Güney Kampüs Trafo Merkezi Yenileme ve Besleme Hattı Çekilmesi Projesi yapılmıştır. Proje maliyeti 1.572.000 TL olduğundan dolayı Alt Yapı Projesine Büyük Onarım Projesinden aktarma yapılmış olup, 2. altı ayda bu proje sonuçlandırılacaktır.

D.1.2. Büyük Onarım Projesi

Üniversitemizin Büyük Onarım Projesi 2011 Yılı Yatırım Bütçesi 12.000.000 (on iki milyon) TL'dir.

Bu proje kapsamında ilk altı ayda Üniversitemizin çeşitli kampüslerinde 36 adet bakım onarım, tadilat işleri yapılmıştır.

Ayrıca ilk altı ayda çeşitli projeler üretilmiştir. Bu üretilen Projeler 2. altı aylık dilimde faaliyete geçirilecektir.

D.1.3. Derslikler ve Merkezi Birimler Projesi

Bu projemizin 2011 yılı ödeneği olmadığından herhangi bir çalışma yoktur.

D.2. KÜLTÜR SEKTÖRÜ

Üniversitemizin Kültür Projesi 2011 yılı ödeneği 1.500.000 (Birmilyonbeşyüzbin) TL'dir. Kültür Projemizin kendi içinde 2'ye ayrılmaktadır.

1. Tarihi Binaların Onarımı
2. Arkeoloji, Mimarlık Tarihi ve Kültürel Miras Projesi

D.2.1. Tarihi Binaların Onarımı

Bu proje kapsamında 2011 yılı ilk altı ayında Güney Kampüs I. Erkek Yurdu (Hamlin Hall) tadilat projesi hazırlanmış ve ihaleye çıkılmış olup, tadilat çalışmaları halen devam etmektedir.

D.2.2. Arkeoloji, Mimarlık Tarihi ve Kültürel Miras Projesi

Söz konusu proje Üniversitemizin F.E Fakültesi Tarih Bölümü ile işbirliği içinde yürütülmektedir. Bu proje kapsamında Adana ili Tarsus ilçesinde Tarihi Çırçır Fabrikası restorasyon işi yapılmaktadır.

D.3. SPOR SEKTÖRÜ

Üniversitemizin Spor Projesi 2011 yılı ödeneği 600.000 (Altyüzbin) TL olup, ilk altı ayda bu proje kapsamında, Kilyos Sarıtepe Kampüsünde Kapalı Spor Salonu inşaatı projesi yaptırılmıştır.

2. altı ayda ihalesi yapılarak inşaat çalışmalarına başlanacaktır.

III. TEMMUZ - ARALIK 2010 DÖNEMİNE İLİŞKİN BEKLENTİLER VE HEDEFLER

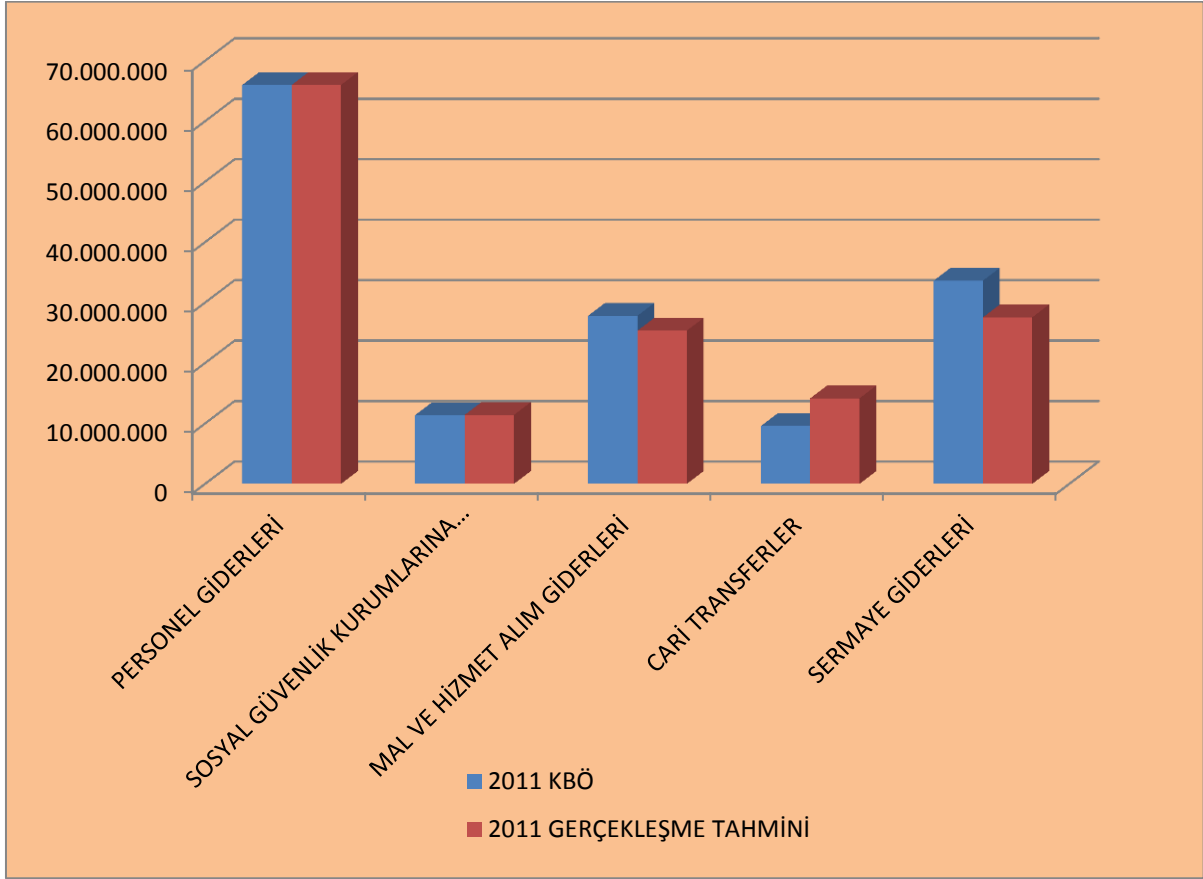
A. BÜTÇE GİDERLERİ

2011 yılında 148.320.000 TL öngörülen idare bütçe giderlerinin yılı sonunda 137.948.689 TL olarak gerçekleşeceği tahmin edilmektedir. Bu durumda, 2011 yılı bütçesinin yüzde 17,46 oranında artış olması beklenmektedir. Artışın büyük bir bölümü cari transferlerde meydana gelecek artıştan kaynaklanmakta olup devam eden yatırım projelerinin yıl sonuna kadar tamamlanması öncelikle hedeflenmektedir.

Tablo 26: Temmuz - Aralık 2011 Dönemine İlişkin Bütçe Giderleri Gerçekleşme Tahmini

	2011 Kesintili Başlangıç Ödeneği	2011 Yılsonu Gerçekleşme Tahmini	Artış Oranı (%)
BÜTÇE GİDERLERİ TOPLAMI	148.320.000	151.907.961	17,46
Personel Giderleri	65.981.000	65.981.000	13,9
Sosyal Güvenlik Kurumlarına Devlet Primi Giderleri	11.374.000	11.394.000	9,90
Mal ve Hizmet Alım Giderleri	27.805.000	25.346.133	14,22
Cari Transferler	9.560.000	14.145.000	229,03
Sermaye Giderleri	33.600.000	27.541.828	17,02

Grafik 20: Temmuz - Aralık 2011 Dönemine İlişkin Bütçe Giderleri Gerçekleşme Tahmini Grafiği



Temmuz - Aralık 2011 döneminde bütçe giderlerinin toplamının 90.879.105 TL olarak gerçekleşeceği planlanmaktadır.

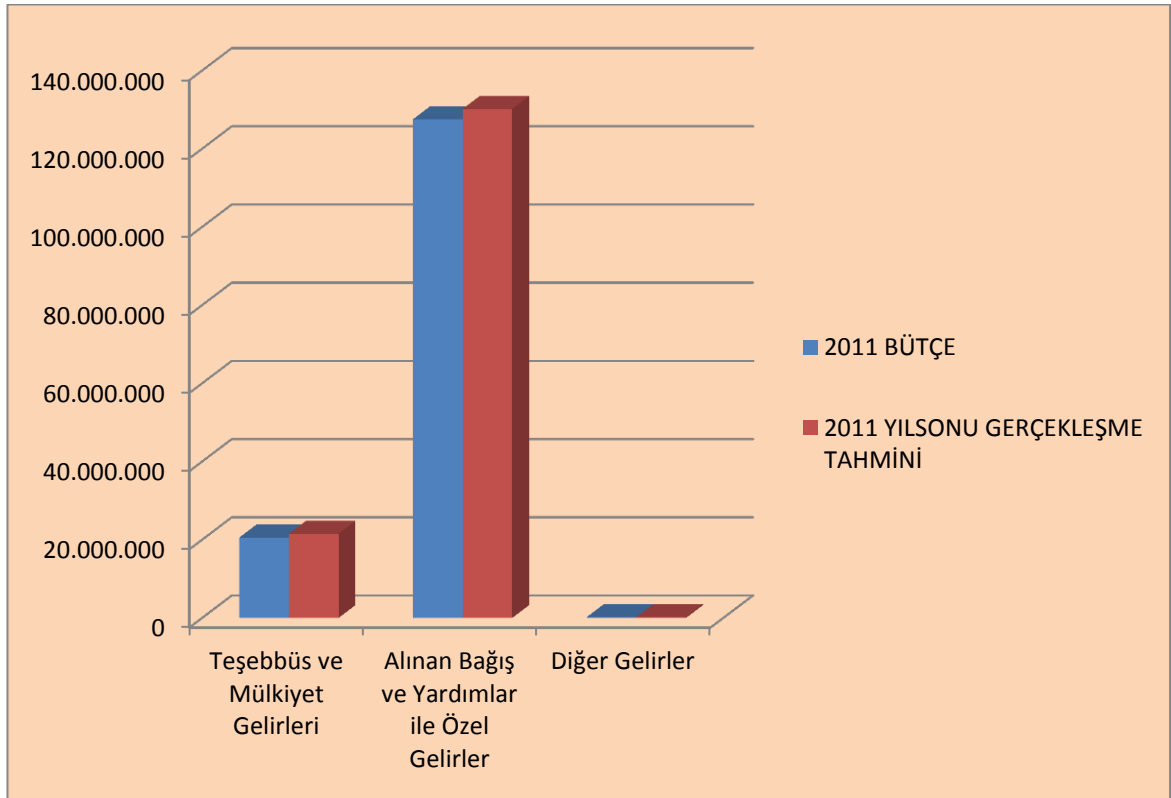
B. BÜTÇE GELİRLERİ

2011 yılı bütçesinde 148.320.000 TL olarak hedeflenen bütçe gelirlerinin bu yılsonu gerçekleşmesinin 3.587.961 TL artışla 151.907.961 TL olacağı tahmin edilmektedir.

Tablo 27: Temmuz - Aralık 2011 Dönemine İlişkin Bütçe Gelirleri Gerçekleşme Tahmini

	2011 Kesintili Başlangıç Ödeneği	2011 Yılsonu Gerçekleşme Tahmini	Artış Oranı (%)
BÜTÇE GELİRLERİ TOPLAMI	148.320.000	151.907.961	-0,23
Teşebbüs ve Mülkiyet Gelirleri	20.573.000	21.529.500	16,56
Alınan Bağış ve Yardımlar ile Özel Gelirler	127.534.000	130.165.461	-1,02
Diğer Gelirler	213.000	213.000	-83,28

Grafik 21: Temmuz - Aralık 2011 Dönemine İlişkin Bütçe Gelirleri Gerçekleşme Tahmini Grafiği.



2011 yılında 148.320.000 TL olarak öngörülen öz gelir toplamı toplam bütçenin yüzde 13,8'ine tekabül etmektedir. Haziran 2011 itibariyle öz gelir toplamımız 20.746.000 TL gerçekleşmiştir.

Kütüphanemiz, Ocak-Haziran 2011 döneminde gerçekleşen ihalelerle Süreli Yayın ile Basılı ve Görsel, Elektronik Yayın Alımı ihalelerinin ödenekleri, Temmuz-Aralık 2011 döneminde ödenmek üzere tahsis edilmiştir. Türkçe yayın ihalesi Temmuz-Aralık 2011 döneminde gerçekleştirilecektir. Temmuz-Aralık 2011 dönemi için kalan bütçe (1.836.859,40 TL) uygulama beklentisi aşağıdaki tabloda gösterilmiştir.

Tablo 28: Temmuz-Aralık 2011 Dönemi İçin Kalan Bütçe Uygulama Beklentisi

	TL
Süreli Yayın Alımına Tahsis Edilen Ödenek	444.532,06
Basılı ve Görsel Elektronik Yayın Alımı Ödeneği	700.000,00
Türkçe Yayın ve Diğer Yayınlar İçin Tahmini Ödenek Miktarı	692.327,34

IV. TEMMUZ - ARALIK 2011 DÖNEMİNDE YÜRÜTÜLECEK FAALİYETLER

2011 yıl sonu itibarıyla büyük onarım, kampüs altyapısı, derslikler ve merkezi birimler projeleri başta olmak üzere 2011 Yılı Yatırım Programında yer alan tüm projelerin tahsis edilen ödenekler çerçevesinde yürütülmesi sağlanacaktır. 2011 yılında yürütülen projelere tahsis edilen ödeneklerin tamamının kullanılması hedeflenmektedir.

Cari harcamalar öncelikli olmak üzere bütçe giderlerinde tasarruf ve etkinliği gerçekleştirmek için çalışmalar yapılacak ödeneklerin yerinde ve zamanında kullanılması sağlanacaktır.

Öğrencilerin barınma problemlerine çözüm bulmak amacıyla yürütülen çalışmalar kapsamında Hamlin Hall Restorasyonunun (bina onarımı ve çatının yenilenmesi) tamamlanması ve üst katlardaki tüm yatak odalarının tefrişi ile zemin katta yerleşim alanlarının yeniden düzenlenmesi, sesli ve sessiz çalışma alanlarının tefrişinin yapılması planlanmaktadır

Depreme karşı güçlendirme çalışmaları çerçevesinde Kuzey Kampüs, Eğitim Teknolojisi B Binasının çalışmaları tamamlanmış ancak bir kat daha eklenerek dış cephe kaplamalarının yılsonuna kadar bitirilmesi planlanmaktadır.

2011- 2012 eğitim - öğretim döneminde öğrencilerimize daha sağlıklı ve işlevsel mekanlar kazandırmak amacıyla Kuzey, Güney, Hisar, Kandili ve Uçaksavar Kampüslerimizdeki tüm birimlerimizin ısınma, su ve elektrik donanım sistemlerinin yeterli ve gerekli hale getirilerek muhtelif tadilat işlerinin bitirilmesi planlanmaktadır. Öte yandan mevcut hizmet binalarımızda yapılan tadilat ve onarım çalışmaları devam edecektir.

Devlet Planlama Teşkilatı Müsteşarlığınca onaylanan Akademik Gelişme Takvimimiz doğrultusunda Üniversitemiz yatırım programında yer alan projelerin ve belirtilen işlerin öngörülen sürelerde bitirilmesi sağlanacaktır.

Bilimsel araştırma çalışmalarına akademik personelimizin katılımını sağlanması, eğitim-öğretim kalitesinin artırılması, başarılı akademisyenlerimizin ödüllendirilmesi amacıyla maddi destek sağlamak çalışmalarına devam edilecektir.

Kütüphanemiz, Temmuz-Aralık 2011 döneminde, Kütüphane ve Dokümantasyon Daire Başkanlığı'nın sunduğu hizmetlere, hizmet kalitesi yükseltilerek devam edilecektir. Tüm basılı ve elektronik kaynakların korunması, kullandırılması, katalogların 7/24 kütüphane içinden ve dışından taranabilmesi sağlanacak, mevcut basılı ve elektronik yayınların yanı sıra yenileri temin edilecek, tarama, ciltleme, depolama, ödünç, rezerv, ILL ve fotokopi hizmetleri verilecektir.

İhtiyaçlar doğrultusunda öğretim elemanlarınca talep edilen ve ihalesi gerçekleştirilmiş bulunan yayınlar ile bağışlanan basılı yayınlar kataloglanacak, cilt ve etiketleme hizmetleri tamamlanarak kullanıma sunulup 2011-2012 Eğitim-Öğretim dönemi için hazır hale getirilecektir. Koleksiyondaki yayınları korumak için cilt, onarım hizmetleri ile ödünç hizmetlerine devam edilecek, toplam materyal sayısı arttırılacaktır. Elektronik yayınların teminine devam edilecek, erişimi arttırılacaktır.

Kamuoyuna saygı ile duyurulur.

EKLER

EK 1: 2011 Yılı Bütçe Giderlerinin Gelişimi

EK 2: 2011 Yılı Bütçe Gelirlerinin Gelişimi

EK-2 BÜTÇE GELİRLERİNİN GELİŞİMİ

		2010 GERÇEKLEŞME TOPLAMI	2011 BÜTÇE	OCAK		ŞUBAT		MART		NİSAN		MAYIS		HAZİRAN		OCAK-HAZİRAN GERÇEKLEŞME TOPLAMI		ARTIŞ ORANI * (%)	OCAK-HAZİRAN GERÇEK ORANI ** (%)		2011 YILSONU GERÇEKLEŞME TAHMİNİ
				2010	2011	2010	2011	2010	2011	2010	2011	2010	2011	2010	2011	2010	2011				
	BÜTÇE GELİRLERİ TOPLAMI	131.933.136	148.320.000	11.791.674	3.998.817	10.429.741	10.412.203	12.082.042	9.772.956	8.131.136	12.391.711	4.486.836	8.454.852	7.327.550	9.091.128	54.248.978	54.121.667	-0,23	41,12	36,49	151.907.961
01	Vergi Gelirleri	0	0	0	0	0	0	0	0	0	0	0	0	0	0	0	0	0,00			
01 1	Gelir ve Kazanç Üzerinden Alınan Vergiler																				
01 2	Mülkiyet Üzerinden Alınan Vergiler																				
01 3	Dahilde Alınan Mal ve Hizmet Vergileri																				
01 4	Uluslararası Ticaret ve Muamelelerden Alınan Vergiler																				
01 5	Damga Vergisi																				
01 6	Harçlar																				
01 9	Başka Yerde Sınıflandırılmayan Vergiler																				
02	Sosyal Güvenlik Gelirleri	0	0	0	0	0	0	0	0	0	0	0	0	0	0	0	0	0,00			0
02 1	Genel Bütçeli İdarelerden																				
02 2	Özel Bütçeli İdarelerden																				
02 3	Düzenleyici ve Denetleyici Kurumlardan																				
02 4	Sosyal Güvenlik Kurumlarından																				
02 5	Mahalli İdarelerden																				
02 6	Diğer İşverenlerden																				
02 7	Çalışanlardan																				
02 8	Kendi işine sahip olanlardan veya çalışmayanlardan																				
02 9	Ayrıntı yapılamayan diğer sosyal güvenlik payları																				
03	Teşebbüs ve Mülkiyet Gelirleri	21.767.773	20.573.000	484.063	725.818	1.992.340	5.564.178	3.808.603	1.057.075	1.313.341	1.349.488	716.414	718.859	765.074	1.168.338	9.079.835	10.583.756	16,56	41,71	51,44	21.529.500
03 1	Mal ve Hizmet Satış Gelirleri	20.148.852	19.723.000	454.246	632.437	1.806.419	5.471.338	3.651.516	812.606	1.278.318	1.263.259	550.316	599.922	584.160	1.044.579	8.324.975	9.824.141	18,01	41,32	49,81	20.638.000
03 2	Malların kullanma veya faaliyette bulunma izni gelirleri																				
03 3	KİT ve Kamu Bankaları Gelirleri																				
03 4	Kurumlar Hasılatı																				
03 5	Kurumlar Karları																				
03 6	Kira Gelirleri	1.618.921	850.000	29.817	93.381	185.921	92.840	157.087	244.469	35.022	86.229	166.098	118.937	180.915	123.759	754.860	759.615	0,63	46,63	89,37	891.500
03 9	Diğer Teşebbüs ve Mülkiyet Gelirleri																				
04	Alınan Bağış ve Yardımlar ile Özel Gelirler	107.323.390	127.534.000	11.159.330	3.231.076	8.099.890	4.800.150	7.844.941	8.688.792	6.659.647	11.002.745	3.564.561	7.679.300	6.416.157	7.897.586	43.744.527	43.299.649	-1,02	40,76	33,95	130.165.461
04 1	Yurt Dışından Alınan Bağış ve Yardımlar	200.399	0	0	0	0	0	0	0	200.399	0	0	0	0	0	200.399	0				
04 2	Merkezi Yönetim Bütçesine Dahil İdarelerden Alınan Bağış ve Yardımlar	106.314.833	127.534.000	11.153.830	3.229.000	8.099.890	4.680.000	6.789.923	8.660.000	6.400.000	10.990.000	3.500.000	7.665.000	6.410.077	7.485.000	42.353.720	42.709.000	0,84	39,84	33,49	129.756.249
04 3	Diğer İdarelerden Alınan Bağış ve Yardımlar																				
04 4	Kurumlardan ve Kişilerden Alınan Yardım ve Bağışlar	710.575	0	5.500	0	0	1.100	1.003.291	0	13.393	12.745	64.561	14.300	6.080	412.586	1.092.825	440.731	-59,67	153,79		409.212
04 5	Proje Yardımları	97.582	0	0	2.076	0	119.050	51.728	28.792	45.855	0	0	0	0	97.582	149.918	53,63				
04 6	Özel Gelirler																				
05	Diğer Gelirler	3.088.674	213.000	148.282	41.923	337.510	47.875	428.498	27.089	158.148	39.478	205.861	56.693	146.318	25.204	1.424.617	238.262	-83,28	46,12	111,86	213.000
05 1	Faiz Gelirleri	307.385	0	0	250	1.972	95	81	1.509	4.132	215	136.113	871	111	0	142.409	2.940	-97,94	46,33		
05 2	Kişi ve Kurumlardan Alınan Paylar	1.879.235	213.000	47.903	38.777	123.835	24.704	383.778	12.795	139.190	21.583	45.970	30.505	54.370	17.282	795.046	145.646	-81,68	42,31	68,38	213.000
05 3	Para Cezaları	54.874	0	0	0	16.920	0	0	1.167	6.345	0	6.345	0	894	0	30.504	1.167				55,59
05 9	Diğer Çeşitli Gelirler	847.180	0	100.379	2.896	194.784	23.076	44.639	11.618	8.480	17.680	17.432	25.317	90.944	7.922	456.658	88.509	-80,62	53,90		
06	Sermaye Gelirleri	752	0	0	0	0	0	0	0	0	0	0	0	0	0	0	0				
06 1	Taşınmaz Satış Gelirleri																				
06 2	Taşınır Satış Gelirleri	752																			
06 3	Menkul Kıymet ve Varlık Satış Gelirleri																				
06 9	Diğer Sermaye Satış Gelirleri																				
08	Alacaklardan Tahsilat	0	0	0	0	0	0	0	0	0	0	0	0	0	0	0	0	0,00	0,00	0,00	0
08 1	Yurtiçi Alacaklardan Tahsilat																				
08 2	Yurtdışı Alacaklardan Tahsilat																				
09	Red ve İadeler (-)	247.453	0	0	0	0	0	0	0	0	0	0	0	0	0	0	0	0,00	0,00	0,00	0

* =(2011 Yılı Ocak-Haziran Gerçekleşme/2010 Yılı Ocak-Haziran Gerçekleşme) * 100 formülüyle hesaplanacaktır.

** 2009 yılı için =2009 Yılı Ocak-Haziran Gerçekleşme/2009 Yılı Gerçekleşme Toplamı*100; 2010 yılı için =2010 Yılı Ocak-Haziran Gerçekleşme/2010 Yılı Başlangıç Ödeneği*100 formülüyle hesaplanacaktır.

