

BOĞAZIÇI ÜNİVERSİTESİ



2010 KURUMSAL MALİ DURUM VE BEKLENTİLER RAPORU

İÇİNDEKİLER

I. OCAK - HAZİRAN DÖNEMİ BÜTÇE UYGULAMA SONUÇLARI	1
A. OCAK- HAZİRAN DÖNEMİ BÜTÇE GİDERLERİNİN GELİŞİMİ	1
A.1. PERSONEL GİDERLERİ	3
A.2. SOSYAL GÜVENLİK KURUMLARINA DEVLET PRİMİ GİDERLERİ	4
A.3. MAL VE HİZMET ALIM GİDERLERİ	6
A.4. CARİ TRANSFERLER	8
A.5. SERMAYE GİDERLERİ	9
A.6. SERMAYE TRANSFERLERİ	11
B. OCAK- HAZİRAN DÖNEMİ BÜTÇE GELİRLERİNİN GELİŞİMİ	12
B.1. TEŞEBBÜS VE MÜLKİYET GELİRLERİ	13
B.2. ALINAN BAĞIŞ VE YARDIMLAR İLE ÖZEL GELİRLER	14
B.3. DİĞER GELİRLER	15
C. FİNANSMAN	16
II. OCAK - HAZİRAN DÖNEMİNDE YÜRÜTÜLEN FAALİYETLER	17
A. EĞİTİM - ÖĞRETİM ALANINDA YAPILAN DÜZENLEME VE FAALİYETLER	17
B. ARAŞTIRMA VE GELİŞTİRME ALANINDA YAPILAN DÜZENLEME VE FAALİYETLER	22
C. KÜTÜPHANE FAALİYETLERİ	24
III. TEMMUZ - ARALIK 2010 DÖNEMİNE İLİŞKİN BEKLENTİLER VE HEDEFLER.....	26
A. BÜTÇE GİDERLERİ	26
B. BÜTÇE GELİRLERİ	27
IV. TEMMUZ ARALIK 2010 DÖNEMİNDE YÜRÜTÜLECEK FAALİYETLER.....	29

TABLolar LİSTESİ

	<u>Sayfa No</u>
Tablo 1 Ekonomik Sınıflandırmaya Göre 2009 - 2010 Yılları Ocak - Haziran Dönemi Bütçe Giderleri	4
Tablo 2 Ekonomik Sınıflandırmaya Göre 2010 Yılı Ocak - Haziran Dönemi Gerçekleşen Personel Giderleri	6
Tablo 3 Ekonomik Sınıflandırmaya Göre 2010 Yılı Ocak - Haziran Dönemi Gerçekleşen Sosyal Güvenlik Kurumlarına Devlet Primi Giderleri	7
Tablo 4 Ekonomik Sınıflandırmaya Göre 2010 Yılı Ocak - Haziran Dönemi Gerçekleşen Mal ve Hizmet Alım Giderleri	10
Tablo 5 Ekonomik Sınıflandırmaya Göre 2010 Yılı Ocak - Haziran Dönemi Gerçekleşen Cari Transferler	11
Tablo 6 Ekonomik Sınıflandırmaya Göre 2010 Yılı Ocak - Haziran Dönemi Gerçekleşen Sermaye Giderleri	13
Tablo 7 Ekonomik Sınıflandırmaya Göre 2010 Yılı Ocak - Haziran Dönemi Gerçekleşen Sermaye Transferleri	14
Tablo 8 2009 - 2010 Yılları Ocak - Haziran Dönemine İlişkin Kurum Bütçe Gelirleri	15
Tablo 9 Ekonomik Sınıflandırmaya Göre 2010 Yılı Ocak - Haziran Dönemi Gerçekleşen Teşebbüs ve Mülkiyet Gelirleri	16
Tablo 10 Ekonomik Sınıflandırmaya Göre 2010 Yılı Ocak - Haziran Dönemi Gerçekleşen Alınan Bağış ve Yardımlar İle Özel Gelirler	17
Tablo 11 Ekonomik Sınıflandırmaya Göre 2010 Yılı Ocak - Haziran Dönemi Gerçekleşen Diğer Gelirler	18
Tablo 12 2009 - 2010 Eğitim - Öğretim Yılı Üniversitemiz Mezun Sayıları	20
Tablo 13 Temmuz - Aralık 2010 Dönemine İlişkin Bütçe Giderleri Gerçekleşme Tahmini	23
Tablo 14 Temmuz - Aralık 2010 Dönemine İlişkin Bütçe Gelirleri Gerçekleşme Tahmini	24

GRAFİKLER LİSTESİ

Grafik 1 2009 - 2010 Yılı Ocak - Haziran Dönemi Aylar İtibariyle Bütçe Gider Gerçekleşme Toplamı Grafiği.	5
Grafik 2 2009 - 2010 Yılı Ocak - Haziran Dönemi Aylar İtibariyle Personel Giderleri Gerçekleşme Toplamı Grafiği.	6
Grafik 3 2010 Yılı Ocak - Haziran Dönemi Gerçekleşmesi İle Oluşan Personel Giderleri Grafiği	7
Grafik 4 2009 - 2010 Yılı Ocak - Haziran Dönemi Aylar İtibariyle Sosyal Güvenlik Kurumlarına Devlet Primi Giderleri Gerçekleşme Toplamı Grafiği	8
Grafik 5 2010 Yılı Ocak - Haziran Dönemi Gerçekleşmesi İle Oluşan Sosyal Güvenlik Kurumlarına Devlet Primi Giderleri Grafiği	9
Grafik 6 2009 - 2010 Yılı Ocak - Haziran Dönemi Aylar İtibariyle Mal ve Hizmet Alım Giderleri Gerçekleşme Toplamı Grafiği	10
Grafik 7 2010 Yılı Ocak - Haziran Dönemi Gerçekleşmesi İle Oluşan Mal ve Hizmet Alım Giderleri Grafiği	11
Grafik 8 2009 - 2010 Yılı Ocak - Haziran Dönemi Aylar İtibariyle Cari Transferler Gerçekleşme Toplamı Grafiği	12
Grafik 9 2010 Yılı Ocak - Haziran Dönemi Gerçekleşmesi İle Oluşan Cari Transferler Grafiği	12
Grafik 10 2009 - 2010 Yılı Ocak - Haziran Dönemi Aylar İtibariyle Sermaye Giderleri Gerçekleşme Toplamı Grafiği	13
Grafik 11 2010 Yılı Ocak - Haziran Dönemi Gerçekleşmesi İle Oluşan Sermaye Giderleri Grafiği	14
Grafik 12 2009 - 2010 Yılı Ocak - Haziran Dönemi Aylar İtibariyle Sermaye Transferleri Gerçekleşme Toplamı Grafiği.	15
Grafik 13 2009 - 2010 Yılı Ocak - Haziran Dönemi Aylar İtibariyle Bütçe Gelir Gerçekleşme Toplamı Grafiği	16
Grafik 14 2009 - 2010 Yılı Ocak - Haziran Dönemi Aylar İtibariyle Teşebbüs ve Mülkiyet Gelirleri Gerçekleşme Toplamı Grafiği	17
Grafik 15 2009 - 2010 Yılı Ocak - Haziran Dönemi Aylar İtibariyle Alınan Bağış ve Yardımlar İle Özel Gelirler Gerçekleşme Toplamı Grafiği	18
Grafik 16 2009 - 2010 Yılı Ocak - Haziran Dönemi Aylar İtibariyle Diğer Gelirler Gerçekleşme Toplamı Grafiği	19
Grafik 17 Temmuz - Aralık 2010 Dönemine İlişkin Bütçe Giderleri Gerçekleşme Tahmini Grafiği	24
Grafik 18 Temmuz - Aralık 2010 Dönemine İlişkin Bütçe Gelirleri Gerçekleşme Tahmini Grafiği	25

EKLER LİSTESİ

Ek 1 2009 Yılı Bütçe Giderlerinin Gelişim	31
Ek 2 2009 Yılı Bütçe Gelirlerinin Gelişimi	32

I. OCAK - HAZİRAN DÖNEMİ BÜTÇE UYGULAMA SONUÇLARI

A. OCAK - HAZİRAN DÖNEMİ BÜTÇE GİDERLERİNİN GELİŞİMİ

Boğaziçi Üniversitesine 5924 sayılı Kanun ile 2010 yılı için toplam 121.057.000 TL ödenek tahsis edilmiştir. Yılın ilk altı aylık döneminde, geçen yıla göre kurum bütçe giderleri yüzde 13 oranında artış göstererek 51.958.661 TL olarak gerçekleşmiştir. Artış gösteren giderler içinde en önemli payı Sermaye Giderleri (% 61) oluşturmaktadır. Buna karşın geçen yıla göre Mal ve Hizmet Alım Giderlerinde yüzde 3,85 oranında düşüş gerçekleşmiştir.

Ocak - Haziran 2010 döneminde, kurum bütçe ödeneklerinin yüzde 42,9'u kullanılmış durumdadır. Geçen yılın ilk altı aylık döneminde kurum bütçe giderlerindeki gerçekleşme oranı yüzde 42,3 olmuştur.

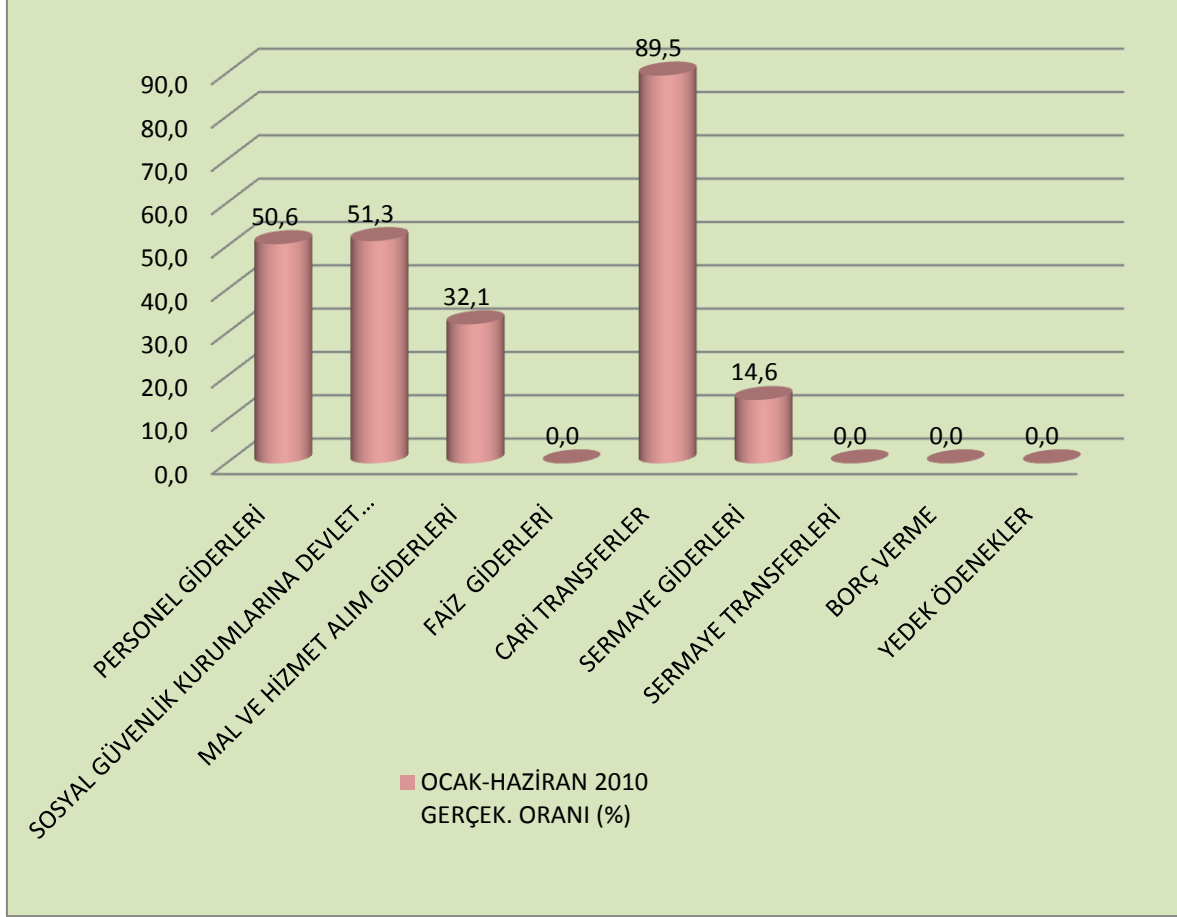
2010 yılı bütçe giderlerinin ekonomik sınıflandırmaya göre ilk altı aylık gerçekleşmesi aşağıdaki tabloda gösterilmiştir.

Tablo 1: Ekonomik Sınıflandırmaya Göre 2009 - 2010 Yılları Ocak - Haziran Dönemi Bütçe Giderleri

	2009 Yılı (TL)		2010 Yılı (TL)		Ocak - Haziran Dönemi Gerç. Oranı (%)		2009/2010
	Gerçekleşen	Ocak-Haziran Dönemi Gerçekleşen	Bütçe	Ocak - Haziran Dönemi Gerçekleşen	2009	2010	Ocak - Haziran Dönemi Artış Oranı (%)
Personel Giderleri	51.276.643	26.157.003	56.043.000	28.349.674	51,0	50,6	8,4
Sosyal Güv. Kur. Dev. Giderleri	6.558.216	3.403.260	10.491.000	5.382.256	51,9	51,3	58,2
Mal Ve Hizmet Alım Giderleri	19.393.183	8.332.129	24.972.000	8.011.612	43,0	32,1	-3,8
Faiz Giderleri	0	0	0	0	0	0	0
Cari Transferler	6.366.909	2.660.035	3.101.000	2.775.475	41,8	89,5	4,3
Sermaye Giderleri	18.892.596	2.399.914	26.450.000	3.864.645	12,7	14,6	61,0
Sermaye Transferleri	6.623.048	3.203.148	0	3.575.000	0	0	0
Borç Verme	0	0	0	0	0	0	0
Yedek Ödenek	0	0	0	0	0	0	0
Toplam	109.110.595	46.155.488	121.057.000	51.958.661	42,3	42,9	12,6

2010 yılı bütçe ödeneklerinin ekonomik sınıflandırmaya göre ilk altı aylık kullanım oranları aşağıdaki grafikte gösterilmiştir.

Grafik 1: 2009 - 2010 Yılı Ocak - Haziran Dönemi Aylar İtibariyle Bütçe Gider Gerçekleşme Toplamı Grafiği



Ekonomik tasnif bazında bütçe ödeneklerinin gerçekleştirmelerine ilişkin bilgilere ve değerlendirmelere aşağıdaki bölümlerde yer verilmiştir.

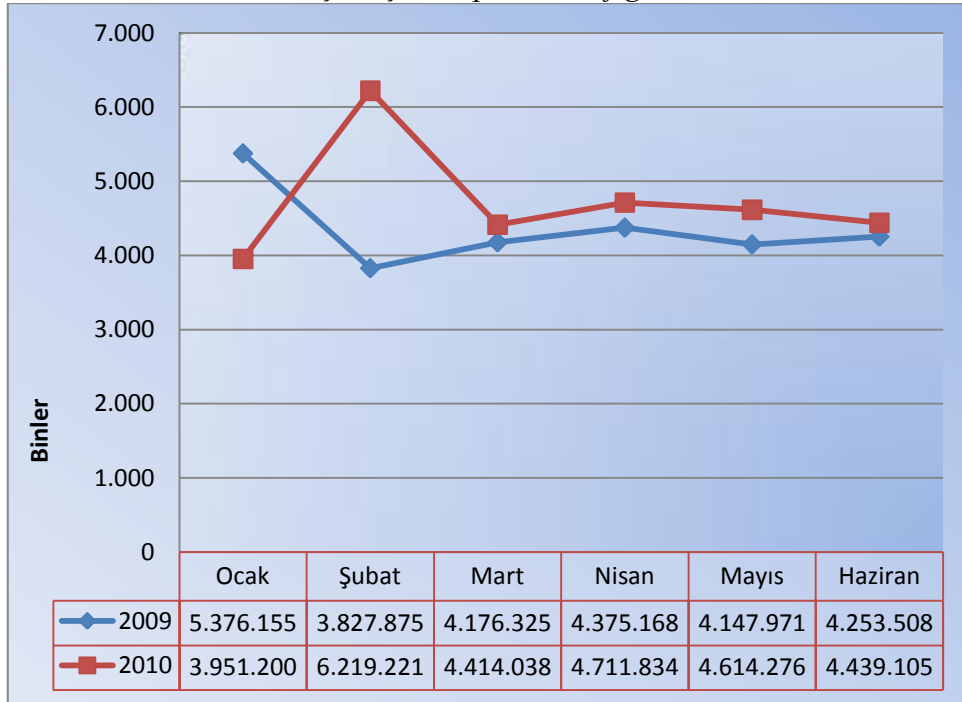
A.1. PERSONEL GİDERLERİ

Üniversite bütçesine 2010 yılı personel giderleri için 56.043.000 TL ödenek tefrik edilmiştir. İlk altı aylık dönemde Personel Giderleri ödeneğinden 28.349.674 TL harcanmıştır. Personel giderleri kapsamında yapılan harcamaların ayrıntısı aşağıda gösterilmektedir.

Tablo 2: Ekonomik Sınıflandırmaya Göre 2010 Yılı Ocak - Haziran Dönemi Gerçekleşen Personel Giderleri

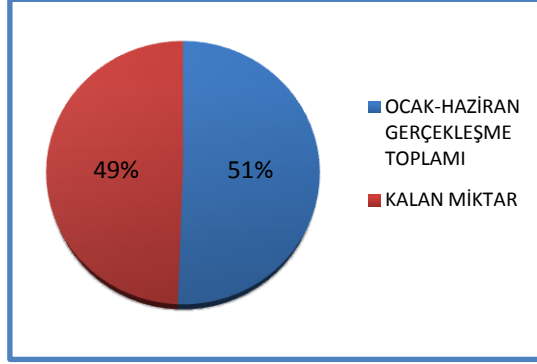
PERSONEL GİDERLERİ	(TL)
Memurlar	25.487.981
Sözleşmeli Personel	2.599.605
İşçiler	138.836
Geçici Personel	109.101
Diğer Personel	14.150
TOPLAM	28.349.674

Grafik 2: 2009 - 2010 Yılı Ocak - Haziran Dönemi Aylar İtibariyle Personel Giderleri Gerçekleşme Toplamı Grafiği



Personel Giderlerinde 2009 yılı Ocak - Haziran gerçekleşmesi 26.157.003 TL iken 2010 yılı Ocak - Haziran gerçekleşmesi 28.349.674 TL gerçekleşerek % 8 oranında bir artış gerçekleşmiştir.

Grafik 3: 2010 Yılı Ocak - Haziran Dönemi Gerçekleşmesi İle Oluşan Personel Giderleri Grafiği



2010 yılı Personel Giderlerinin Ocak - Haziran ayı itibariyle % 51'i gerçekleşmiştir.

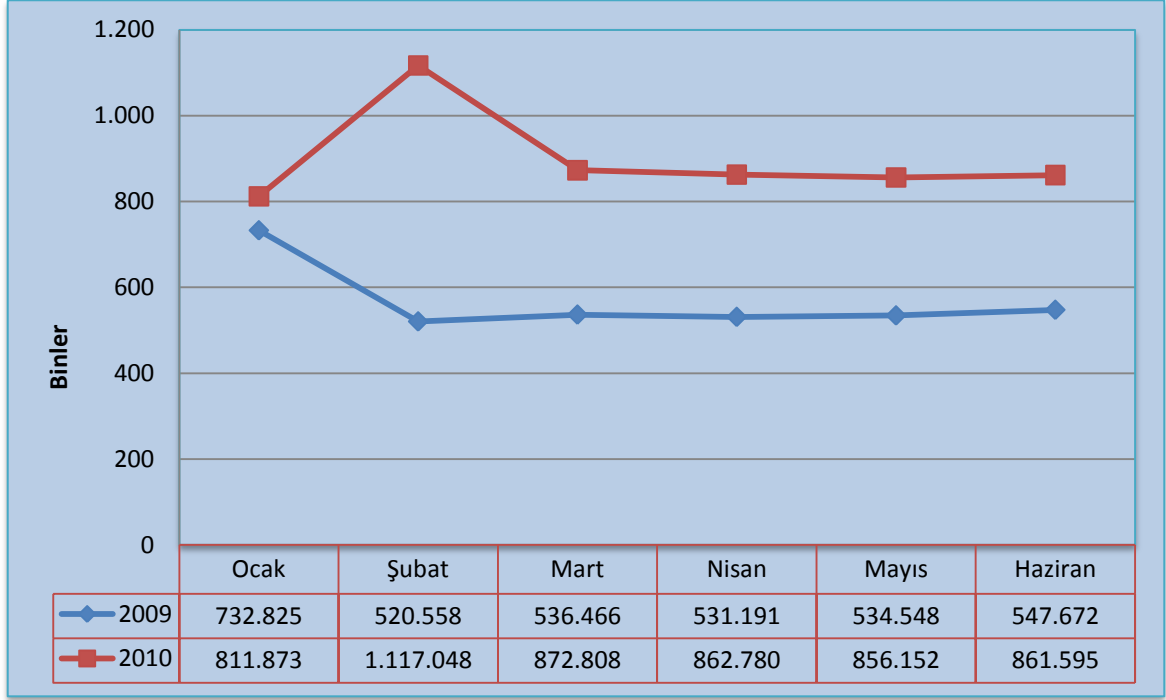
A.2. SOSYAL GÜVENLİK KURUMLARINA DEVLET PRİMİ GİDERLERİ

Sosyal Güvenlik Kurumlarına Devlet Primleri Giderlerinde 2009 Yılı Ocak - Haziran gerçekleşmesi 3.403.260 TL iken 2010 yılı Ocak - Haziran gerçekleşmesi 5.382.256 TL gerçekleşerek % 58 oranında bir artış gerçekleşmiştir. Bu artışın sebebi 5510 sayılı yasanın 60. Maddesinin b bendi gereğince Genel Sağlık Sigortası Prim Giderleri ödenmesinden kaynaklanmaktadır.

Tablo 3: Ekonomik Sınıflandırmaya Göre 2010 Yılı Ocak - Haziran Dönemi Gerçekleşen Sosyal Güvenlik Kurumlarına Devlet Primi Giderleri

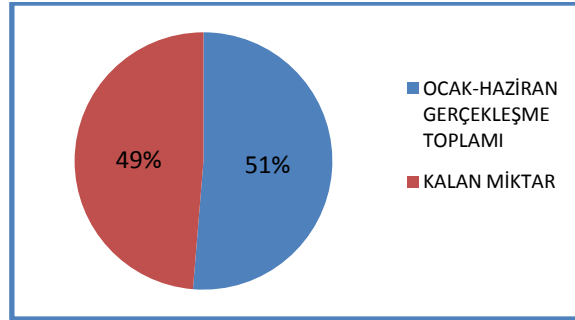
SOSYAL GÜVENLİK KURUMLARINA DEVLET PRİMİ GİDERLERİ	(TL)
Memurlar	4.863.259
Sözleşmeli Personel	493.627
İşçiler	15.272
Geçici Personel	10.098
Diğer Personel	4.863.259
Toplam	5.382.256

Grafik 4: 2009 - 2010 Yılı Ocak - Haziran Dönemi Aylar İtibariyle Sosyal Güvenlik Kurumlarına Devlet Primi Giderleri Gerçekleşme Toplamı Grafiği.



Sosyal Güvenlik Kurumlarına Devlet Primi Giderleri'nin 2010 Kesintili Başlangıç Ödeneği 10.491.000 TL'dir. Ocak - Haziran Gerçekleşmesi 5.382.256 TL olarak gerçekleşerek, Personel Giderleri ile orantılı olarak ödeneğin % 51'i kullanılmıştır.

Grafik 5: 2010 yılı Ocak - Haziran Dönemi Gerçekleşmesi İle Oluşan Sosyal Güvenlik Kurumlarına Devlet Primi Giderleri Grafiği



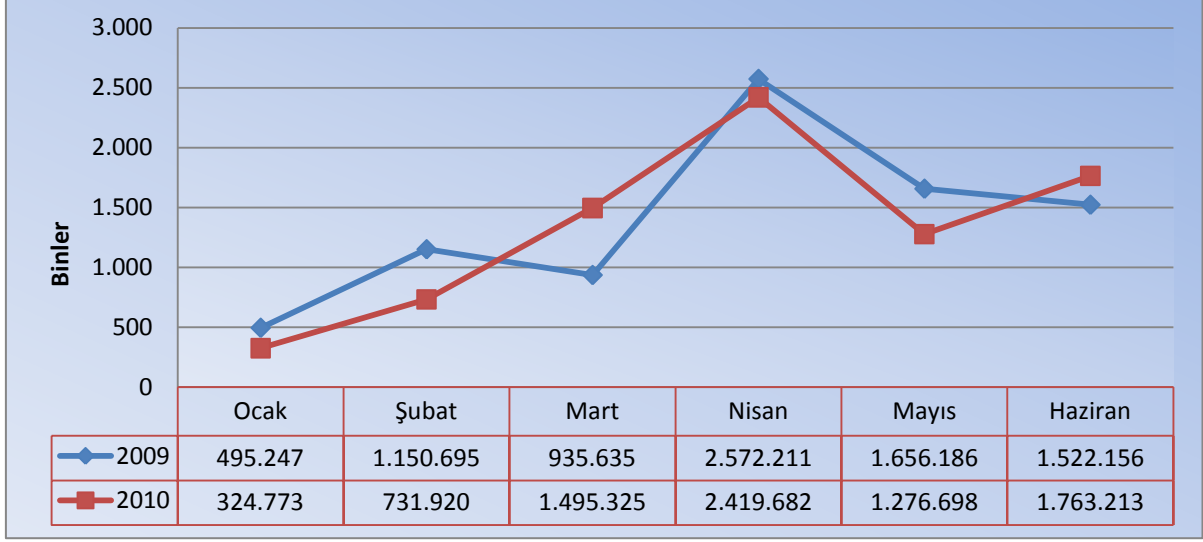
A.3. MAL VE HİZMET ALIM GİDERLERİ

Mal ve Hizmet Alımları Giderlerinde 2009 yılı Ocak - Haziran gerçekleşmesi 8.332.129 TL iken 2010 yılı Ocak - Haziran gerçekleşmesi 8.011.612 TL gerçekleşerek % 4 oranında bir azalış gerçekleşmiştir. Bu azalışın nedeni ise 2010 Yılı Merkezi Yönetim Bütçe Kanununa bağlı (E) İşaretli Cetvelin 56 Sıra No'lu hükmünde; kamu idarelerinde çalışmakta olanlardan 15/1/2010 tarihi itibarıyla genel sağlık sigortası kapsamına devredilenler ile bunların bakmakla yükümlü oldukları aile fertlerinin ilgili mevzuatına uygun olarak 15/1/2010 tarihinden itibaren sağlanacak sağlık hizmetlerine ilişkin faturalandırılan tedavi giderleri Sosyal Güvenlik Kurumu tarafından karşılanacağı, söz konusu tarihten önceki dönemlere ilişkin faturalar ile oluşan hak edişlerden ödenmemiş olanların ilgili kamu idareleri tarafından ödeneceği hükmüne bağlanmıştır. Bu çerçevede uygulama, Maliye Bakanlığı tarafından 31.12.2009 tarihli ve 27449 (5. Mükerrer) sayılı Resmi Gazetede yayımlanan Kamu Personelinin Sağlık Hizmetlerinin Sosyal Güvenlik Kurumuna Devrine İlişkin Tebliğ hükümleri doğrultusunda işlem yapılmasından kaynaklanmaktadır.

Tablo 4: Ekonomik Sınıflandırmaya Göre 2010 Yılı Ocak - Haziran Dönemi Gerçekleşen Mal ve Hizmet Alım Giderleri

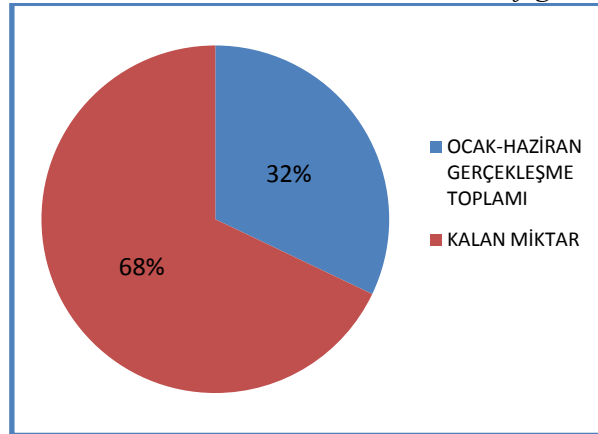
MAL VE HİZMET ALIM GİDERLERİ	(TL)
Üretime Yönelik Mal ve Malzeme Alımları	0
Tüketime Yönelik Mal ve Malzeme Alımları	3.621.237
Yolluklar	292.392
Görev Giderleri	8.876
Hizmet Alımları	3.346.267
Temsil ve Tanıtma Giderleri	84.105
Menkul Mal, Gayri Maddi Hak Alım, Bakım ve Onarım Giderleri	440.344
Gayrimenkul Mal Bakım ve Onarım Giderleri	32.075
Tedavi ve Cenaze Giderleri	186.316
Toplam	8.011.612

Grafik 6: 2009 - 2010 Yılı Ocak - Haziran Dönemi Aylar İtibariyle Mal ve Hizmet Alım Giderleri Gerçekleşme Toplamı Grafiği



Mal ve Hizmet Alım Giderlerinin 2010 Kesintili Başlangıç Ödeneği 24.972.000 TL'dir Ocak - Haziran Gerçekleşmesi 8.011.612 TL olarak gerçekleşerek, ödeneğin % 32'si kullanılmıştır.

Grafik 7: 2010 Yılı Ocak - Haziran Dönemi Gerçekleşmesi İle Oluşan Mal ve Hizmet Alım Giderleri Grafiği



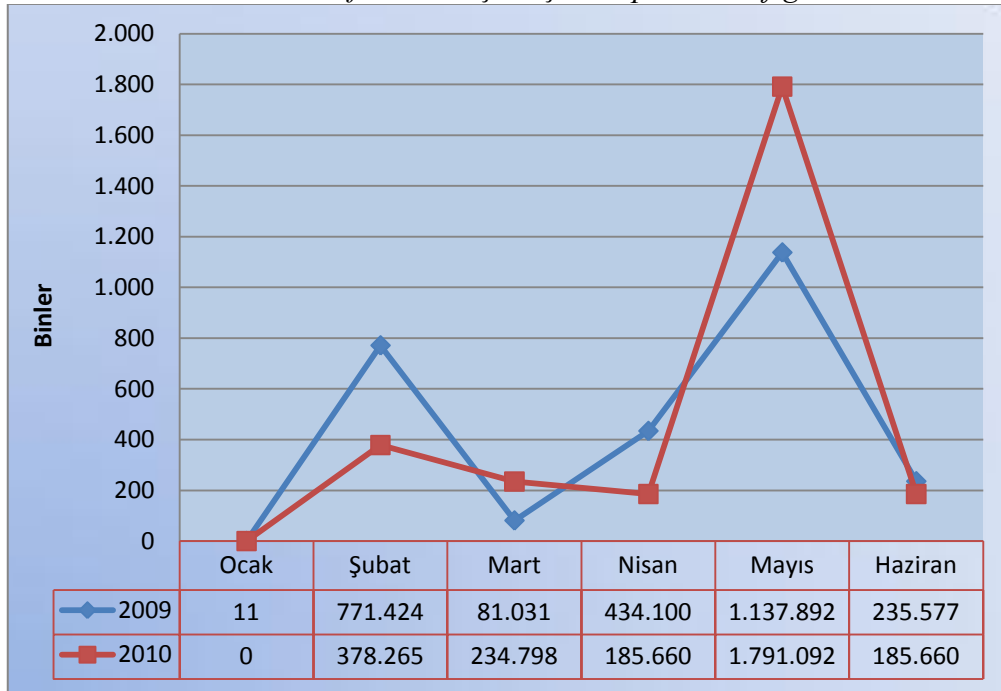
A.4. CARİ TRANSFERLER

Üniversite bütçesine 2010 yılı Cari Transferler için 3.101.000 TL ödenek tefrik edilmiştir. İlk altı aylık dönemde Cari Transferler ödeneğinden 2.275.475 TL harcanmıştır.

Tablo 5: Ekonomik Sınıflandırmaya Göre 2010 Yılı Ocak - Haziran Dönemi Gerçekleşen Cari Transferler

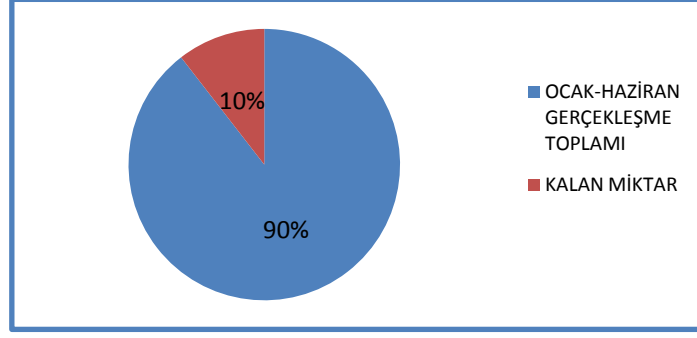
CARİ TRANSFERLER	(TL)
Görev Zararları	1.113.960
Hazine Yardımları	0
Kar Amacı Gütmeyen Kuruluşlara Yapılan Transferler	1.592.600
Hane Halkına Yapılan Transferler	49.096
Devlet Sosyal Güvenlik Kurumlarından Hane Halkına Yapılan Fayda Ödemeleri	0
Yurtdışına Yapılan Transferler	19.819
Gelirlerden Ayrılan Paylar	0
Toplam	2.775.475

Grafik 8: 2009 - 2010 Yılı Ocak - Haziran Dönemi Aylar İtibariyle Cari Transferler Gerçekleşme Toplamı Grafiği



Cari Transfer 2009 yılı Ocak - Haziran gerçekleşmesi 2.660.035 TL iken 2010 yılı Ocak - Haziran ayı gerçekleşmesi 2.775.475 TL gerçekleşerek % 4 oranında bir artış gerçekleşmiştir.

Grafik 9: 2010 Yılı Ocak - Haziran Dönemi Gerçekleşmesi İle Oluşan Cari Transferler Grafiği



Cari Transferlerin 2010 Kesintili Başlangıç Ödeneği 3.101.000 TL'dir. Ocak - Haziran gerçekleşmesi 2.775.475 TL'dir.

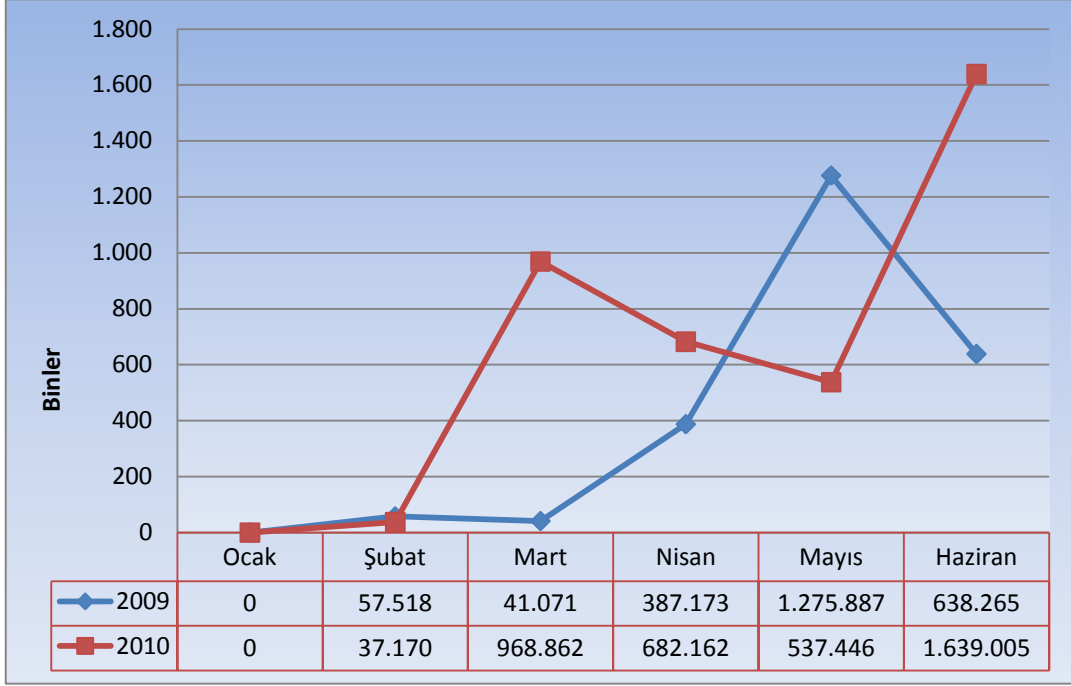
A.5. SERMAYE GİDERLERİ

Sermaye Giderlerinde 2009 yılı Ocak - Haziran gerçekleşmesi 2.399.914 TL iken 2010 yılı Ocak - Haziran ayı gerçekleşmesi 3.864.645 TL gerçekleşerek % 61 oranında bir artış gerçekleşmiştir.

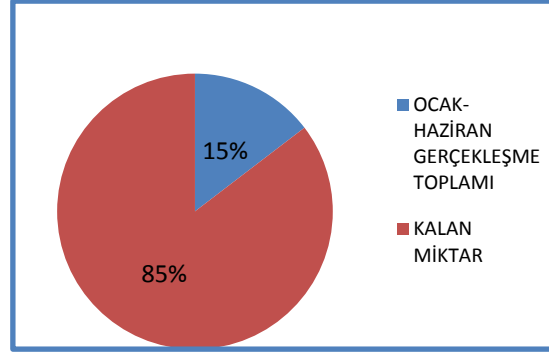
Tablo 6: Ekonomik Sınıflandırmaya Göre 2010 Yılı Ocak - Haziran Dönemi Gerçekleşen Sermaye Giderleri

SERMAYE GİDERLERİ	(TL)
Mamul Mal Alımları	2.524.098
Menkul Sermaye Üretim Giderleri	0
Gayri Maddi Hak Alımları	179.739
Gayrimenkul Alımları ve Kamulaştırması	0
Gayrimenkul Sermaye Üretim Giderleri	183.741
Menkul Malların Büyük Onarım Giderleri	0
Gayrimenkul Büyük Onarım Giderleri	960.577
Stok Alımları	0
Diğer Sermaye Giderleri	16.490
Toplam	3.864.645

Grafik 10: 2009 - 2010 Yılı Ocak - Haziran Dönemi Aylar İtibariyle Sermaye Giderleri Gerçekleşme Toplamı Grafiği



Grafik 11: 2010 Yılı Ocak - Haziran Dönemi Gerçekleşmesi İle Oluşan Sermaye Giderleri Grafiği



Sermaye Giderlerinin 2010 Kesintili Başlangıç Ödeneği 26.450.000 TL'dir. Ocak - Haziran gerçekleşmesi 3.864.645 TL olarak gerçekleşerek, personel giderleri ile orantılı olarak ödeneğin % 15'i kullanılmıştır.

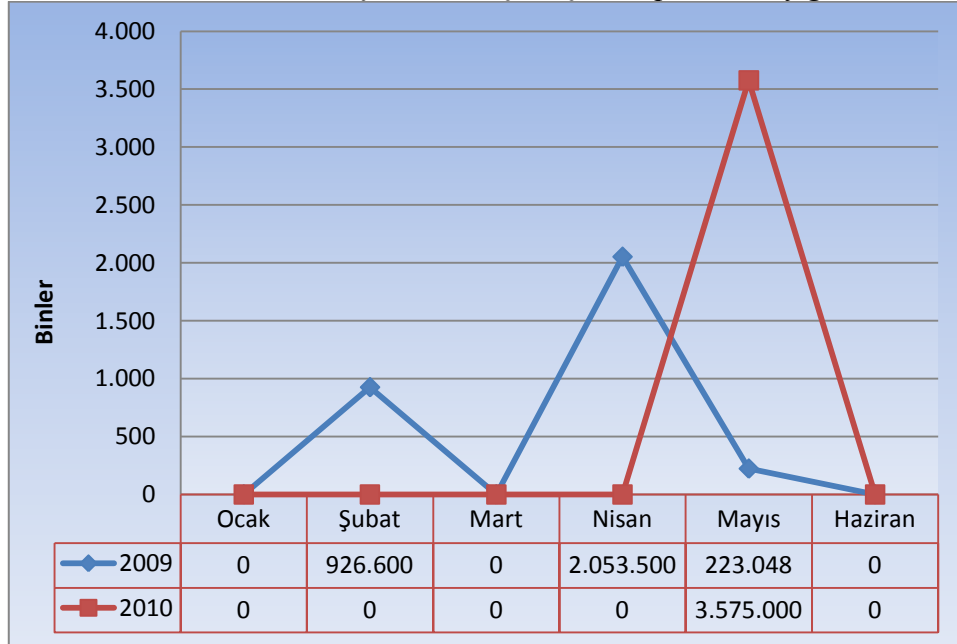
A.6. SERMAYE TRANSFERLERİ

Sermaye Transferleri Giderlerinde ise 2009 yılı Ocak - Haziran ayı gerçekleşmesi 3.203.148 TL'dir. 2010 yılına bakıldığında ise 2010 yılı Ocak - Haziran ayı gerçekleşmesi 3.575.000 TL'dir.

Tablo 7: Ekonomik Sınıflandırmaya Göre 2010 Yılı Ocak - Haziran Dönemi Gerçekleşen Sermaye Transferleri

SERMAYE TRANSFERLERİ	(TL)
Yurtiçi Sermaye Transferleri	3.575.000
Yurtdışı Sermaye Transferleri	0
Toplam	3.575.000

Grafik 12: 2009 - 2010 Yılı Ocak - Haziran Dönemi Aylar İtibariyle Sermaye Transferleri Gerçekleşme Toplamı Grafiği



B. OCAK - HAZİRAN DÖNEMİ BÜTÇE GELİRLERİNİN GELİŞİMİ

Ocak - Haziran 2010 döneminde, kurum bütçe gelirleri geçen yılın aynı dönemine göre yüzde 2,2 oranında artışla 54.248.354 TL olarak gerçekleşmiş olup, bütçede öngörülen gelir hedefinin yüzde 44,8'ine ulaşılmış durumdadır.

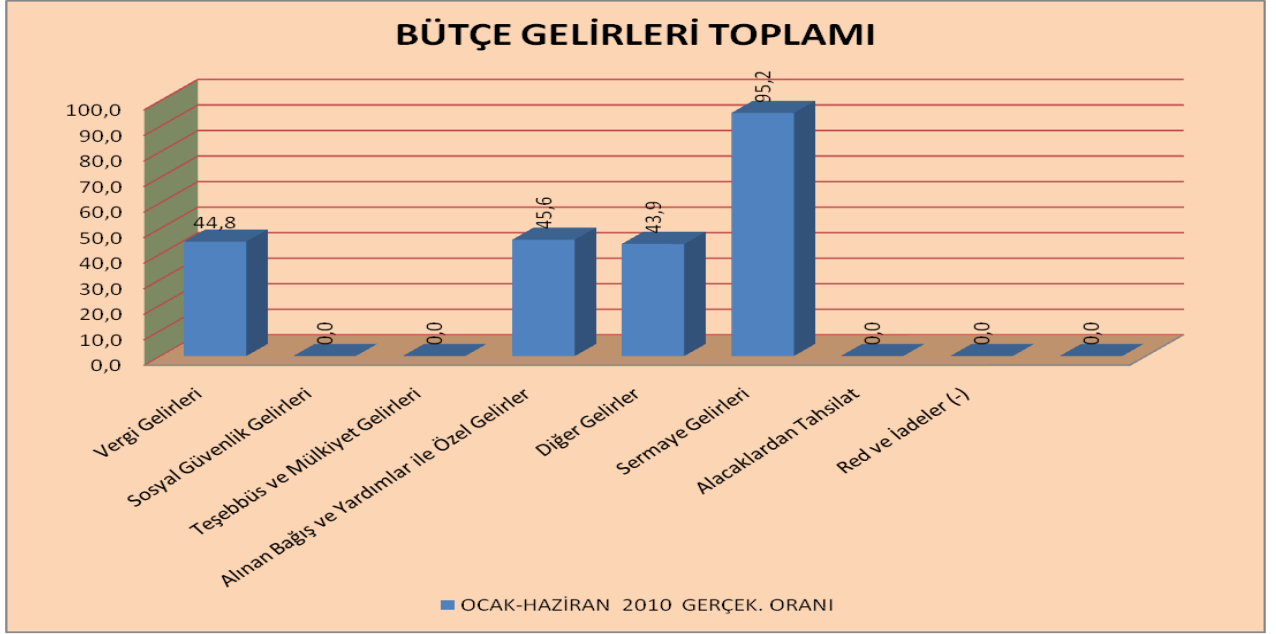
Kurum bütçe gelirlerine ilişkin detaylı Tablo Ek 2'de gösterilmiş olup Ocak - Haziran dönemine ilişkin artış bilgilerini de içeren özet tabloya aşağıda yer verilmiştir.

Tablo 8: 2009 - 2010 yılları Ocak - Haziran Dönemine İlişkin Kurum Bütçe Gelirleri

	2009 Yılı (TL)			2010 Yılı (TL)			2009/2010
	Gerçekleşen	Ocak - Haziran Gerçekleşen Toplamı	Gerçekleşme Oranı (%)	Hedef	Ocak - Haziran Gerçekleşme Toplamı	Gerçekleşme Oranı (%)	Ocak - Haziran Dönemi Artış Oranı (%)
Vergi Gelirleri	0	0	0	0	0	0	0
Sosyal Güvenlik Gelirleri	0	0	0	0	0	0	0
Teşebbüs ve Mülkiyet Gelirleri	21.264.268	8.016.270	37,7	19.926.000	9.080.291	45,6	13,3
Alınan Bağış ve Yardımlar ile Özel Gelirler	94.926.481	44.353.764	46,7	106.874.327	43.743.447	43,9	-1,4
Diğer Gelirler	2.216.561	859.669	38,8	2.126.571	1.424.617	95,2	65,7
Sermaye Gelirleri	0	0	0	0	0	0	0
Alacaklardan Tahsilat		0	0	0	0	0	0
Red ve İadeler (-)	0	171.691		171.691	0	0	-100
Bütçe Gelirleri Toplamı	118.407.309	53.058.012	44,8	128.755.207	54.248.354	44,8	2,2

Haziran sonu itibarıyla, kurum gelir gerçekleştirmeleri içinde Teşebbüs ve Mülkiyet Gelirlerinin payı 2009 yılında yüzde 37,7 iken 2010 yılında yüzde 45,6, Alınan Bağış ve Yardımların payı 2009 yılında yüzde 46,7 iken 2010 yılında yüzde 43,9, diğer gelirlerin payı ise 2009 yılında yüzde 38,8 iken 2010 yılında yüzde 95,2 oranında gerçekleşmiştir.

Grafik 13: 2009 - 2010 Yılı Ocak - Haziran Dönemi Aylar İtibariyle Bütçe Gelir Gerçekleşme Toplamı Grafiği



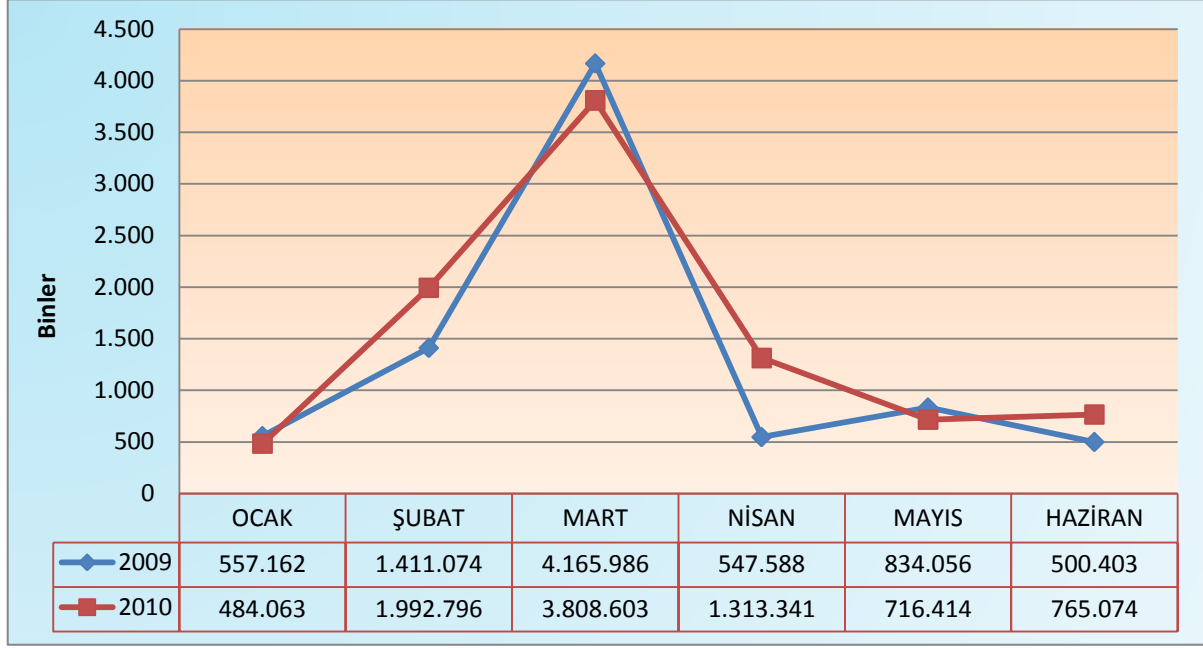
B.1. TEŞEBBÜS VE MÜLKİYET GELİRLERİ

Teşebbüs ve Mülkiyet Gelirlerinde 2009 yılı Ocak - Haziran gerçekleşmesi 8.016.270 TL iken 2010 yılı Ocak - Haziran ayı 9.080.291 TL gelir elde edilmiştir. Öğrenci sayısındaki ve harç gelirlerindeki artış nedeniyle % 13 oranında bir artış gerçekleşmiştir.

Tablo 9: Ekonomik Sınıflandırmaya Göre 2010 Yılı Ocak - Haziran Dönemi Gerçekleşen Teşebbüs ve Mülkiyet Gelirleri

TEŞEBBÜS VE MÜLKİYET GELİRLERİ	(TL)
Mal Ve Hizmet Satış Gelirleri	8.325.431
Malların Kullanma veya Faaliyette Bulunma İzni Gelirleri	0
KİT Ve Kamu Bankaları Gelirleri	0
Kurumlar Hasılatı	0
Kurumlar Karları	0
Kira Gelirleri	754.860
Diğer Teşebbüs ve Mülkiyet Gelirleri	0
Toplam	9.080.291

Grafik 14: 2009 - 2010 Yılı Ocak - Haziran Dönemi Aylar İtibariyle Teşebbüs ve Mülkiyet Gelirleri Gerçekleşme Toplamı Grafiği



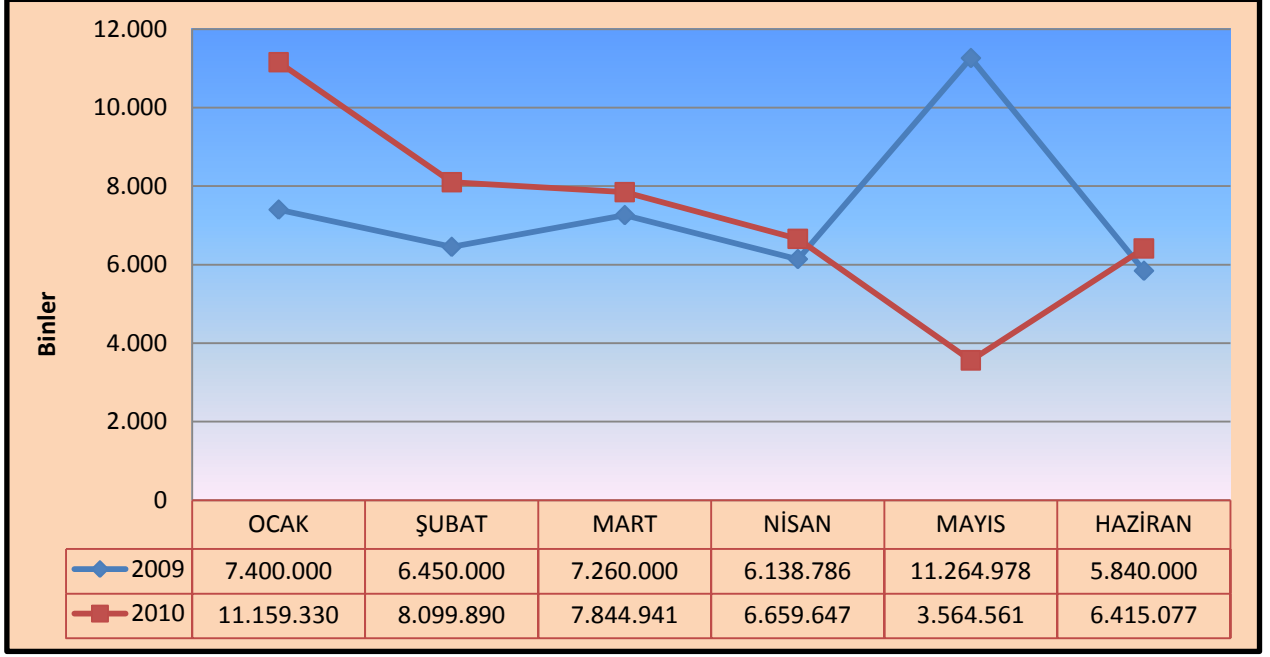
B.2. ALINAN BAĞIŞ VE YARDIMLAR İLE ÖZEL GELİRLER

Alınan Bağış ve Yardımlar gelirlerinde 2009 yılı Ocak - Haziran gerçekleşmesi 44.353.764 TL iken 2010 yılı Ocak - Haziran döneminde 43.743.447 TL gelir elde edilmiştir.

Tablo 10: Ekonomik Sınıflandırmaya Göre 2010 Yılı Ocak - Haziran Dönemi Gerçekleşen Alınan Bağış ve Yardımlar İle Özel Gelirler

TEŞEBBÜS VE MÜLKİYET GELİRLERİ	(TL)
Yurt Dışından Alınan Bağış ve Yardımlar	200.399
Merkezi Yönetim Bütçesine Dahil İdarelerden Alınan Bağış ve Yardımlar	42.353.720
Diğer İdarelerden Alınan Bağış ve Yardımlar	0
Kurumlardan ve Kişilerden Alınan Yardım ve Bağışlar	1.091.745
Proje Yardımları	97.582
Özel Gelirler	0
Toplam	43.743.447

Grafik 15: 2009 - 2010 Yılı Ocak - Haziran Dönemi Aylar İtibariyle Alınan Bağış ve Yardımlar İle Özel Gelirler Gerçekleşme Toplamı Grafiği



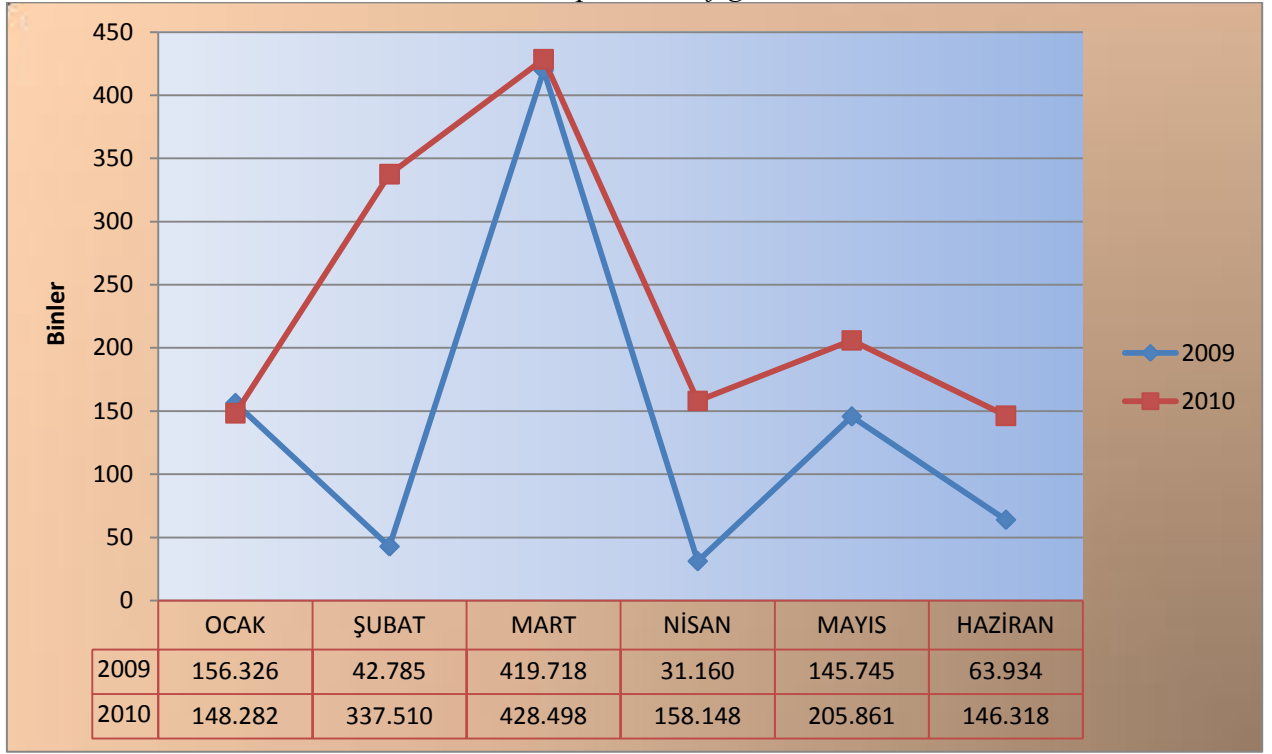
B.3. DİĞER GELİRLER

Diğer gelirlerimizde 2009 yılı Ocak - Haziran gerçekleşmesi 859.669 TL iken 2010 yılı Ocak - Haziran döneminde 1.424.617 TL gerçekleşerek % 66 oranında artış gerçekleşmiştir.

Tablo 11: Ekonomik Sınıflandırmaya Göre 2010 Yılı Ocak - Haziran Dönemi Gerçekleşen Diğer Gelirler

DİĞER GELİRLERİ	(TL)
Faiz Gelirleri	111
Kişi ve Kurumlardan Alınan Paylar	54.370
Para Cezaları	894
Diğer Çeşitli Gelirler	90.944
Toplam	146.318

Grafik 16: 2009 - 2010 Yılı Ocak - Haziran Dönemi Aylar İtibariyle Diğer Gelirler Gerçekleşme Toplamı Grafiği



C. FİNANSMAN

31.12.2009 tarih ve 27499 Mükerrer sayılı Resmi Gazetede yayınlanan 5944 sayılı 2010 Yılı Merkezi Yönetim Bütçe Kanunu uyarınca Üniversitemizin Finansman (F) Cetvelinde herhangi bir ödenek tahsis edilmemiştir. Üniversitemizin ilk altı aylık döneminde gerçekleşen bütçe giderlerinin yüzde 22.54'ü (11.714.864 TL) öz gelirlerden karşılanmıştır.

II. OCAK - HAZİRAN DÖNEMİNDE YÜRÜTÜLEN FAALİYETLER

A. EĞİTİM - ÖĞRETİM ALANINDA YAPILAN DÜZENLEME VE FAALİYETLER

Boğaziçi Üniversitesi, Robert Kolej'den devraldığı çoğulcu, çağdaş kültürel yaklaşımını, artan öğrenci sayısına rağmen, uyguladığı yurt politikası ile korumayı başarmıştır. Üniversite İstanbul dışından gelen öğrencilerinin yurt gereksinimini karşılamayı öncelikli sorumluluklarından biri olarak görmekte ve bu kapsamda öğrencilerine yurtlarında barınma imkanı sağlamaktadır.

2010 yılında da Üniversitemiz, 1. Erkek Yurdu, Zeynep - Ayşe Birkan Kız Yurdu, 1. Kuzey Yurdu, 2. Kuzey Yurdu, 3. Kuzey Yurdu, Uçaksavar Yurdu, 1. Kilyos Yurdu, 2. Kilyos Yurdu ve Superdorm (özel) ile öğrencilerine daha iyi barınma olanaklarını sağlamaya devam etmiştir. Bu kapsamda 2010 yılının ilk altı aylık döneminde yurtların ihtiyacı olan (çamaşırhane, buzdolapları gibi) gereksinimler karşılanmış ayrılan kaynaklar ile bu harcamalar finanse edilmiştir.

Yüksek lisans kademesindeki gençlerimizin eğitiminde barınma, sosyal ve kültürel ihtiyaçlarının karşılanması için, çağdaş ülkelerdeki yurt anlayışına ve standartlarına uygun, konforlu bir eğitim ve kültür vermek amacıyla, yatırım harcamaları içinde yeni yurt binasının yapımına öncelik vererek, 22 Haziran 2010 tarihinde ihaleye çıkılmış olup, yurdun yıl sonuna kadar tamamlanması planlanmaktadır.

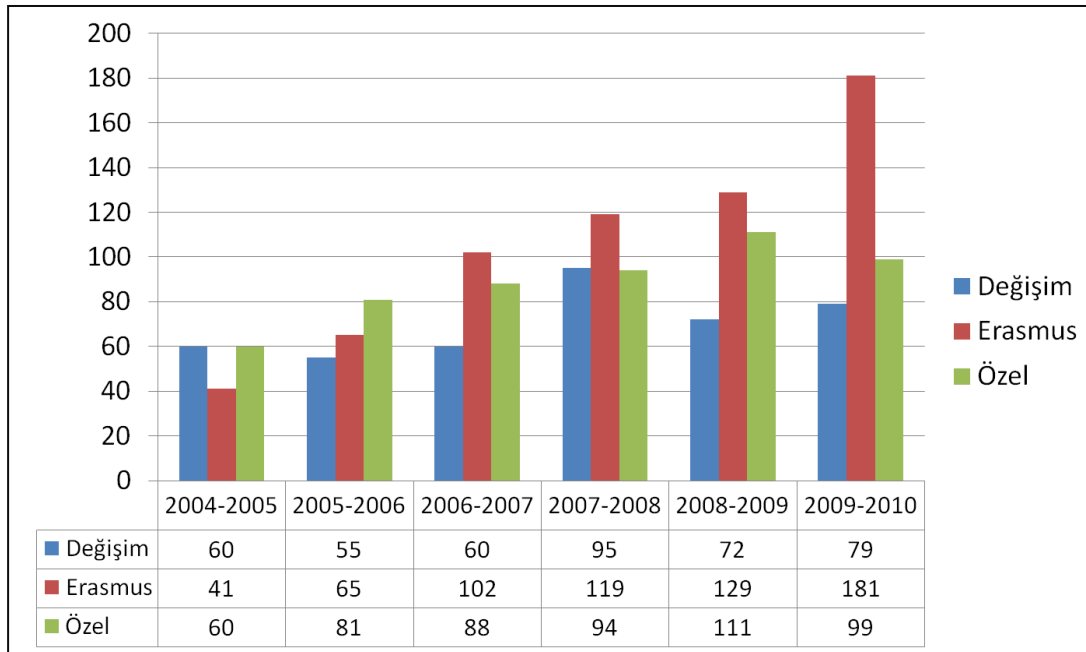
2009 - 2010 öğretim döneminin tamamlanmasının ardından 1 - 2 Temmuz 2010 yapılan mezuniyet töreni etkinliklerinin çalışmaları ilk altı aylık dönemde tamamlanarak 2010 yılında Üniversitemizden toplam 2.145 öğrenci mezun olmuştur. Mezunlarımıza ait sayısal bilgileri içeren özet tabloya aşağıda yer verilmiştir.

Tablo 12: 2009 - 2010 Eğitim - Öğretim Yılı Üniversitemiz Mezun Sayılar

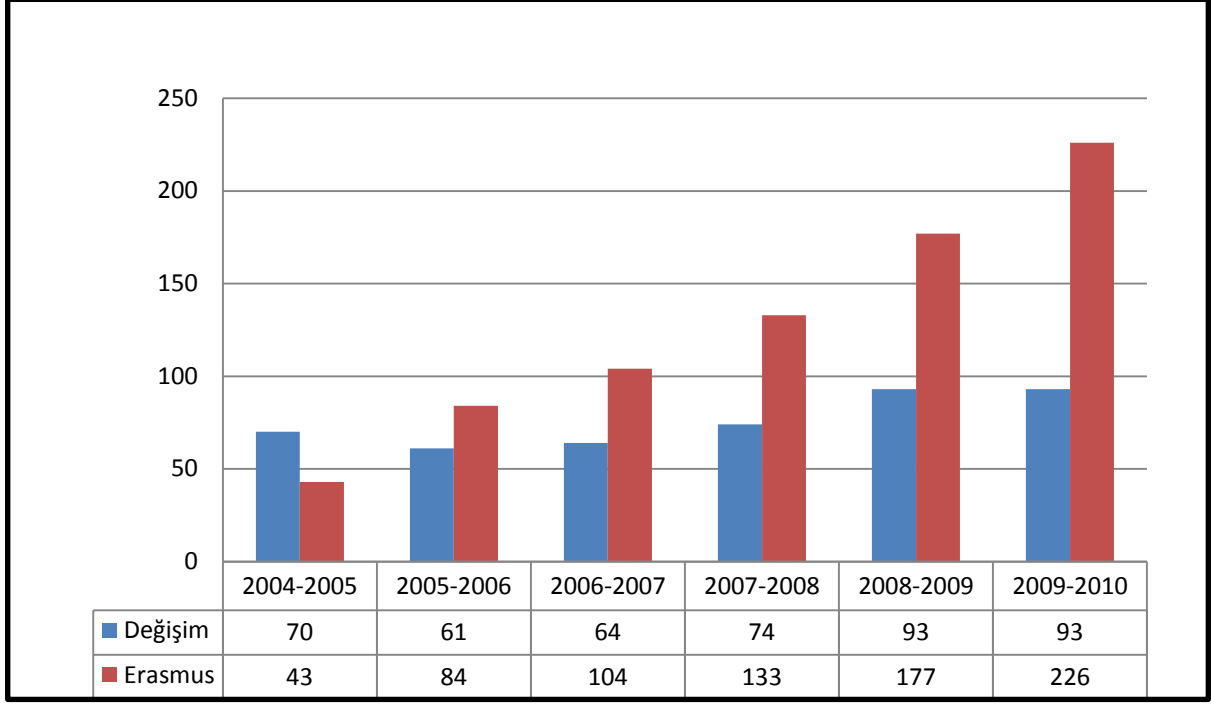
	Kız	Erkek	Toplam
Lisans Mezunu	747	756	1503
Ön Lisans Mezunu	3	5	8
Turizm ve Otelcilik MYO Mezunu	-	1	1
Doktora Mezunu	28	37	65
Yüksek Lisans Mezunu	247	321	568
Yüksek Onur Listesine Giren Mezunlar	93	65	158
Onur Listesine Giren Mezunlar	268	165	433
ÇAP Mezunu	37	27	64
Sertifika Mezunu	53	12	65
Yandal Alan Mezunu	9	9	18

Üniversiteler arasında uluslararası ilişkilerde de önemli bir yere sahip olan Boğaziçi Üniversitesi gerek öğrenci değişim programları gerekse özel öğrenci programları kapsamında faaliyetlerini başarılı bir şekilde devam ettirmiştir. Aşağıdaki grafikte de görüleceği üzere 2009 - 2010 eğitim - öğretim yılında Erasmus kapsamında 181 öğrenci, değişim öğrencisi olarak 79 ve özel öğrenci olarak 99 öğrenci üniversitemizde eğitim görmüştür. Üniversitemizden de 226 Erasmus kapsamında, 93 öğrenci değişim kapsamında diğer üniversitelerde eğitim görmüştür.

Grafik 17: Yıllar İtibariyle Üniversitemize Gelen Özel, Erasmus ve Değişim Öğrencileri Grafiği

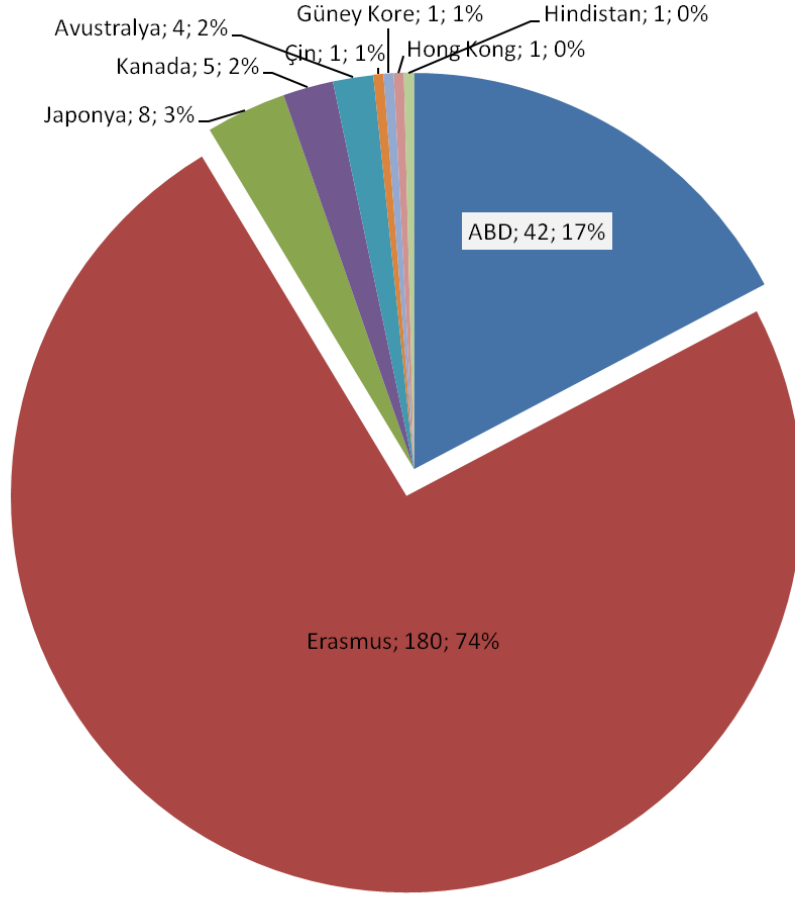


Grafik 18: Yıllar İtibariyle Giden Öğrenciler Grafiği

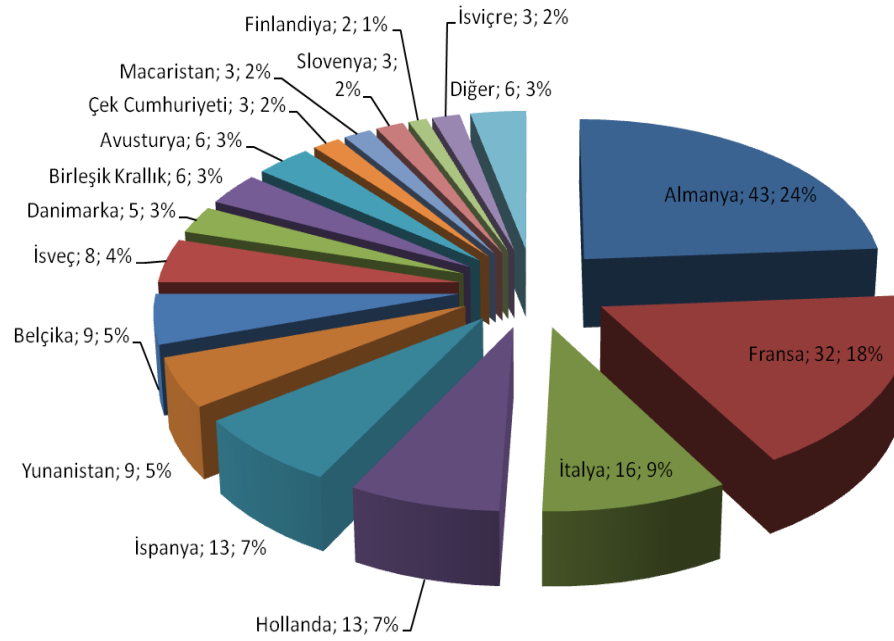


Üniversitemiz, öğrenim gören öğrencilerin eğitim kalitesini arttırmak, uluslararası düzeyde akademik ve sosyal deneyimler kazandırmak ve bu deneyimlerini kişisel gelişiminde etkin hale getirmek amacıyla, birçok ülke ile ikili ve Erasmus anlaşmaları yapmıştır. Aşağıdaki grafiklerden de anlaşılacağı üzere, Erasmus anlaşması çerçevesinde 180, ikili anlaşmalar çerçevesinde de 63 üniversite ile anlaşma sağlanmıştır.

Grafik 19: Erasmus ve İkili Anlaşma Yaptığımız Ülkeler Grafiği (2009 - 2010)



Grafik 19: Erasmus Kapsamında Anlaşma Yaptığımız Ülkeler Grafiği (2009 - 2010)



B. ARAŞTIRMA VE GELİŞTİRME ALANINDA YAPILAN DÜZENLEME VE FAALİYETLER

Boğaziçi Üniversitesi araştırma ortamının geliştirilmesini öncelikli hedef olarak belirlemiştir. Üniversitemiz gerek öz kaynakları gerekse hazine kaynakları ile bilimsel araştırma projelerini teşvik edecek ve araştırma etkinliğini artıracak mekanizmaları desteklemektedir.

Teknolojik Araştırma Sektörü Yatırımları için toplam 5 adet proje bedeli olarak toplam 27.392.000 TL ödenek tahsis edilmiştir. 2010 yılından bu yatırımın ödeneği 7.150.000 TL'dir. Bu tutar toplam üniversite bütçesinin yüzde 5,9'una tekabül etmektedir.

Bu projelerin dağılımı aşağıdaki şekilde yapılmıştır.

Tablo 13: 2010 Yılı Teknoloji Araştırma Sektörü Yatırım Dağılımı (Bin TL)

PROJE NO	PROJE ADI	2010 YATIRIM			30 HAZİRAN 2010 İTİBARIYLA HARCANAN	30 HAZİRAN 2010 İTİBARIYLA KALAN
		DIŞ		TOPLAM		
		KREDİ	ÖZKAYNAK			
2007K120610	TAM: Teleiletişim ve Enformatik Alan Araştırmacı ve Akademisyen Yetiş. Mer.	0	0	1.500	790	710
2007K120620	Boğaziçi Univ. öğret. Üyesi Yetiş Prog	0	0	750	437	313
2009K120520	Yaşambilim Araştırma Merkezi	0	0	4.000	816	3.184
2010K120670	Sosyal Alanlarda Arş. İns. Güç. Gelişt.	0	0	500	77	423
2010K120660	Rektörlük Bilimsel Araştırma Projeleri	0	0	400	130	270
	Toplam	0	0	7.150	2.250	4.900

Tablo 14: 2010 Yılı Bilimsel Araştırma Projeleri Sayısı

Proje Tipi	2010'a Devreden	2010'da Başlayan	2010'da Tamamlanan	Toplam
DPT	4	1		5
TÜBİTAK	65	16	17	64
SAN - TEZ	1	1		1
AVRUPA BİRLİĞİ	39	10		
BAP	236	124		
DİĞER	9	2		11

Tablo 15: 2010 Yılı Proje Ödenekleri Sayısı

Proje Adı	Toplam Ödeneği	2010 Yılı Ödeneği	30 Haziran 2010 İtibariyle Harcanan	30 Haziran 2010 İtibariyle Kalan
TÜBİTAK	13.967.827,93	2.669.256,43	1.805.143,98	864.112,45
SAN - TEZ	265.856,00		220.111,59	45.744,41
AVRUPA BİRLİĞİ				
DİĞER				

En önemli projeler içinde Teleiletişim ve Enformatik Alanlarında Araştırmacı ve Akademisyen Yetiştirme Merkezi (TAM) Projesi, Yaşam Bilim Araştırma Merkezi Projesi ve Öğretim Üyesi Yetiştirme Programı Projesi (ÖYP) yer almaktadır.

TAM projesinin ana amacı telekomünikasyon ve enformatik alanında Türkiye için nitelikli öğretim üyelerinin ve doktoralı araştırmacıların, yeni bir finansal destek modeli çerçevesinde yetiştirilmesidir. TAM projesi çerçevesinde desteklenecek doktora öğrencileri için disiplinler arası bir araştırma alanı yaratılması amacıyla inşa edilen TAM Binası tamamlanarak 26 Haziran 2009 tarihinde hizmete açılmıştır. Söz konusu Proje, Türkiye'nin öğretim üyesi ve doktoralı araştırmacı insan gücü açığını kapatıp AB doktoralı araştırmacı ortalamasını yakalaması açısından çok önemlidir. TAM projesinde yer alan öğretim üyelerinin danışmanlığını yaptığı doktora öğrencisi sayısı yaklaşık 120, TAM projesinde yer alan bölümlerdeki doktora öğrencisi sayısı ise yaklaşık 240'dır. Dolayısıyla, Boğaziçi Üniversitesi'nin bu projede yer alan bölümleri telekomünikasyon ve enformatik alanında Türkiye'de önemli bir lisansüstü eğitim kapasitesine sahiptir.

Yaşam Bilim Araştırma Merkezi (YBM) Projesi, yaşam bilimleri ve sağlık teknolojileri alanında Türkiye’de ihtiyaç duyulan nitelikli insan gücünü yetiştiren, bilgi birikimini artıran, fikri mülkiyetleri Türkiye’de kalacak şekilde inovatif yaklaşımlar ve ürünler sunan, diğer akademik ve sanayi kuruluşlarla işbirliği içinde büyük ölçekli, bilimsel liderlik yapacak, yaratıcı uygun projeler geliştirecektir. Bu merkez ile, sağlık ve biyoteknoloji alanlarında, ülkemize bilimsel, ekonomik ve insan yaşamını kalitesini arttıran önemli katkılar sağlanması hedeflenmektedir. Alt yapısı tamamlanan Merkezin Ağustos 2010 tarihinde yönetmeliğinin Resmi Gazete’de yayımlanarak yürürlüğe girmesi beklenmektedir.

Öğretim Üyesi Yetiştirme Programı (ÖYP) Yükseköğretim Kurulu’nun 26 Mart 2010 tarihli “Öğretim Üyesi Yetiştirme Programına İlişkin Esas ve Usuller” kapsamında yürütülen bir programdır. Bu kapsamda, lisansüstü eğitim verme imkanına sahip olan yükseköğretim kurumlarında, öğretim üyesi ihtiyacı olan diğer yükseköğretim kurumlarının araştırma görevlilerine lisansüstü eğitim yaptırılması yoluyla öğretim üyesi yetiştirilmesine ilişkin esas ve usuller düzenlenmiştir. 2010 yılında, yeni kurulan 41 üniversitenin öğretim üyesi ihtiyacını karşılamaya yönelik olarak YÖK tarafından ilan edilen kadrolardan birine araştırma görevlisi olarak atanan ve ÖYP Esas ve Usullerinde belirtilen özelliklere sahip öğrenciler ÖYP araştırma görevlisi olabileceklerdir. ÖYP kapsamında lisansüstü eğitimlerini Boğaziçi Üniversitesi’nde almak isteyen öğrenciler için Boğaziçi Üniversitesi’nde yürütülecek olan lisansüstü programlar ve kontenjanları belirlenmiştir. Bu bağlamda 5 adet doktora ve 5 adet yüksek lisans programı öğrenci Üniversitemizde eğitim görmektedir. Üniversitemiz, dünya kalitesindeki öğretim üyeleri, özgün kültürü ve itibarıyla bu projeye somutlaştırmıştır.

C. KÜTÜPHANE FAALİYETLERİ

1863 yılında Robert Kolej kurulduğu sırada temelleri atılan kütüphane, bugüne dek konularındaki en yeni ve iyi kitapları öğretim üyelerinin katkılarıyla koleksiyonuna kazandırarak güncelliğini sürekli korumuş ve seçkin koleksiyonlar oluşturmuş en iyi üniversite kütüphanelerinden biridir. Başta Osmanlı İmparatorluğu ve Türk devletleri olmak üzere bu coğrafyanın tarih, kültür, dil ve edebiyatları hakkında yazılmış eserleri bir araya getiren Yakın Doğu Koleksiyonu ve Amerika Birleşik Devletleri dışında yalnızca kütüphanemizde bulunan ABD Tarihi Dokümanları gibi özel koleksiyonlara sahiptir.

Kütüphanemiz, araştırma merkezleri, enstitüler ve fakültelerin sürekli artan bilgi ve belge ihtiyacını karşılamak üzere hizmetlerine devam etmekte olup kullanıcıların tüm koleksiyonlardan faydalanması sağlanmakta, uygulanan açık raf sistemi ile de okuyucunun ilgilendiği konulardaki eserlerin tamamının bir arada bulunması sağlanmaktadır.

Boğaziçi Üniversitesi Kütüphanesi, Innopac (Millenium) Otomasyon Sistemini Türkiye’de ilk defa kullanmaya başlayan kütüphane olup bu program sayesinde okuyucularına çok geniş bir bilgi erişim imkanı sağlamıştır. Üniversitemiz öğretim elemanı ve öğrencileri başta olmak üzere tüm okuyucuların, elektronik dergiler, kitaplar, veritabanları ve kütüphane kataloğuna internet yoluyla her zaman erişim imkanı mevcuttur. Elektronik yayınlar erişim ve kullanım kolaylıkları nedeniyle tercih edildiğinden gelecek dönemlerde kullanıma sunulan e-kaynaklar artış gösterecektir.

Sürelî Yayınlar Bölümü 2009 yılında yapılan Ek Bina’ya taşınmış, kütüphanenin depo, raf ihtiyacı karşılanmış ve 250 kişilik çalışma masaları ve sandalyeleri ile bilgisayar donanımları temin edilmiştir. Braille Bölümü de Ek Bina’ya taşınmış, görme özürlü öğrencilerin Braille kitaplara ve dergilere erişimi kolaylaştırılmıştır. Klasik edebi eserlerin oldukça geniş yer tuttuğu Braille koleksiyonu kataloğuna on-line erişim bulunmaktadır. Kitap ve dergilerde kullanımdan kaynaklanan yıpranmalar, Cilt ve Restorasyon Atölyesinde onarılmış, koleksiyona yeni katılan kitaplar durumlarına göre değişik tekniklerle ciltlenerek kullanıma sunulmuştur.

Sürelî Yayınlar Bölümü’nün Ek Bina’ya taşınmasıyla 2010 yılının ilk altı ayında kütüphane ana binasında bulunan Genel Koleksiyon, Yakın Doğu Bölümü ve Referans Bölümü yapılan düzenlemelerle daha geniş alanlarda hizmet vermeye başlamış ve raflarda çok sıkışık şekilde bulunan veya üst üste koyulmuş kitaplar nihayet okuyucuların daha rahat kullanabileceği şekilde yerleştirilmiştir. Yerleri değiştirilerek yeniden yerleştirilen kitapların raf bilgileri yeni etiketlerle düzenlenmiş ve rafların ve koleksiyonların yerleşimini gösteren kat planları yenilenmiştir. Katalog Bölümü, kütüphaneye gelen yayınları kataloglayarak koleksiyonlara dahil etmektedir.

III. TEMMUZ - ARALIK 2010 DÖNEMİNE İLİŞKİN BEKLENTİLER VE HEDEFLER

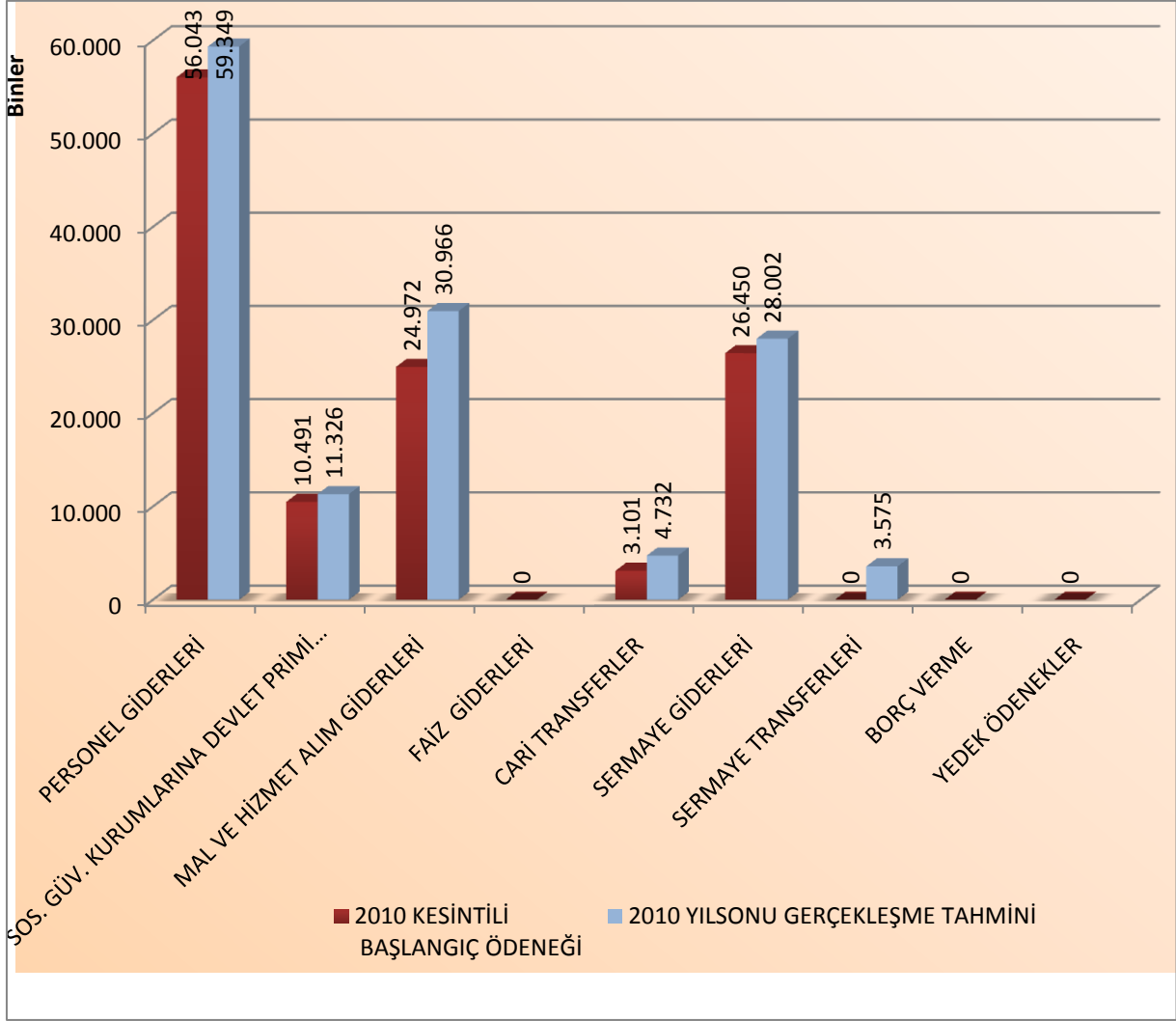
A. BÜTÇE GİDERLERİ

2010 yılında 121.057.000 TL öngörülen idare bütçe giderlerinin yılı sonunda 137.948.689 TL olarak gerçekleşeceği tahmin edilmektedir. Bu durumda, 2010 yılı bütçesinin yüzde 13,9 oranında artış olması beklenmektedir. Artışın büyük bir bölümü cari transferlerde meydana gelecek artıştan kaynaklanmakta olup devam eden yatırım projelerinin yıl sonuna kadar tamamlanması öncelikle hedeflenmektedir.

Tablo 13: Temmuz - Aralık 2010 Dönemine İlişkin Bütçe Giderleri Gerçekleşme Tahmini

	2010 Kesintili Başlangıç Ödeneği	2010 Yılı Sonu Gerçekleşme Tahmini	Artış Oranı (%)
BÜTÇE GİDERLERİ TOPLAMI	121.057.000	137.948.689	13,9
Personel Giderleri	56.043.000	59.348.900	5,8
Sosyal Güvenlik Kurumlarına Devlet Primi Giderleri	10.491.000	11.325.700	7,9
Mal ve Hizmet Alım Giderleri	24.972.000	30.965.526	24
Cari Transferler	3.101.000	4.731.600	52,5
Sermaye Giderleri	26.450.000	28.001.963	5,8
Sermaye Transferleri	0	3.575.000	

Grafik 17: Temmuz - Aralık 2010 Dönemine İlişkin Bütçe Giderleri Gerçekleşme Tahmini Grafiği.



Temmuz - Aralık 2010 döneminde bütçe giderlerinin toplamının 85.990.028 TL olarak gerçekleşeceği planlanmaktadır.

B. BÜTÇE GELİRLERİ

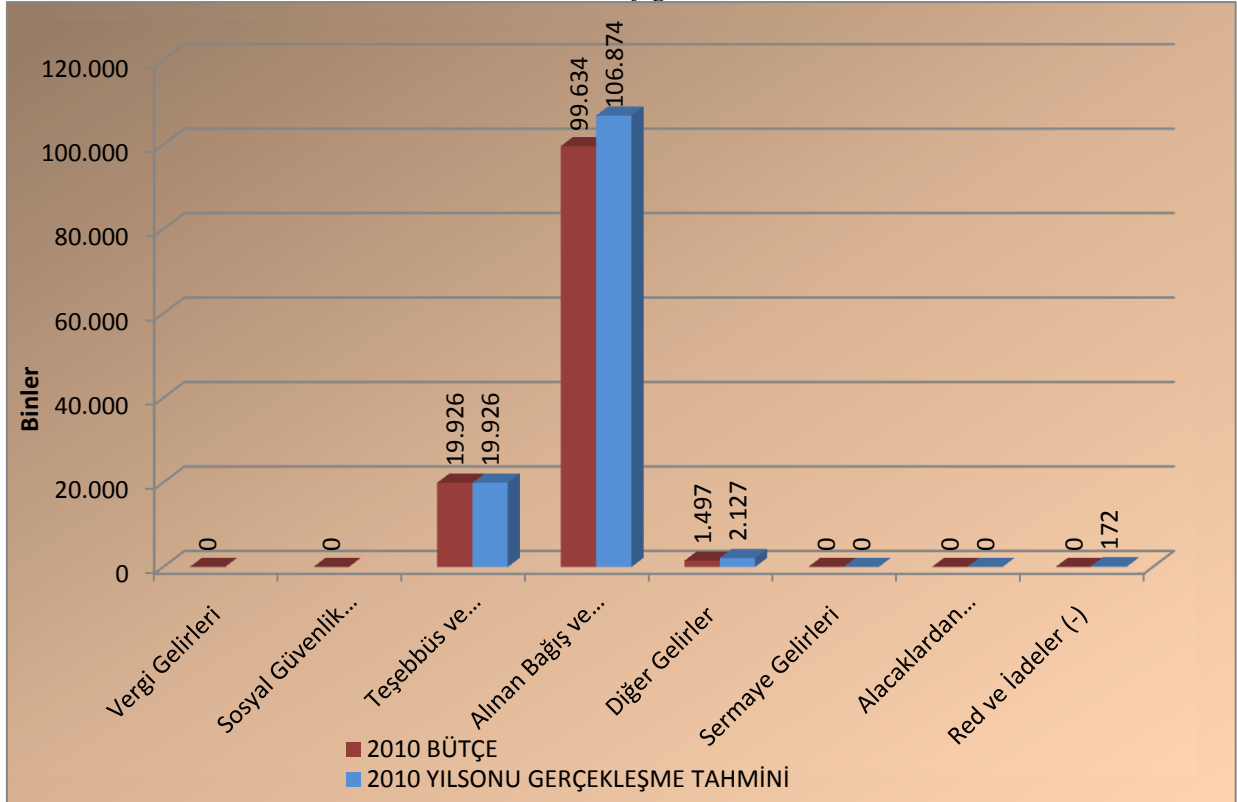
2010 yılı bütçesinde 121.057.000 TL olarak hedeflenen bütçe gelirlerinin bu yılsonu gerçekleşmesinin 7.698.207.TL artışla 128.755.207 TL olacağı tahmin edilmektedir.

Tablo 14: Temmuz - Aralık 2010 Dönemine İlişkin Bütçe Gelirleri Gerçekleşme Tahmini

	2010 Kesintili Başlangıç Ödeneği	2010 Yılsonu Gerçekleşme Tahmini	Artış Oranı (%)
BÜTÇE GELİRLERİ TOPLAMI	121.057.000	128.755.207	6,35
Teşebbüs ve Mülkiyet Gelirleri	19.926.000	19.926.000	0
Alınan Bağış ve Yardımlar ile Özel Gelirler	99.634.000	106.874.327	7,26
Diğer Gelirler	1.497.000	2.126.571	42,05
Red ve İadeler (-)	0	171.691	

2010 yılı bütçesinde 121.057.000 TL olarak hedeflenen bütçe gelirlerinin bu yılsonu gerçekleşmesinin 7.698.207.TL artışla 128.755.207 TL olacağı tahmin edilmektedir.

Grafik 18: Temmuz - Aralık 2010 Dönemine İlişkin Bütçe Gelirleri Gerçekleşme Tahmini Grafiği.



2010 yılında 21.714.864 TL olarak öngörülen öz gelir toplamı toplam bütçenin yüzde 17,69'una tekabül etmektedir. Haziran 2010 itibariyle öz gelir toplamımız 11.714.864 TL gerçekleşmiştir.

IV. TEMMUZ - ARALIK 2010 DÖNEMİNDE YÜRÜTÜLECEK FAALİYETLER

2010 yıl sonu itibarıyla büyük onarım, kampüs altyapısı, derslikler ve merkezi birimler projeleri başta olmak üzere 2010 Yılı Yatırım Programında yer alan tüm projelerin tahsis edilen ödenekler çerçevesinde yürütülmesi sağlanacaktır. 2010 yılında yürütülen projelere tahsis edilen ödeneklerin tamamının kullanılması hedeflenmektedir.

Cari harcamalar öncelikli olmak üzere bütçe giderlerinde tasarruf ve etkinliği gerçekleştirmek için çalışmalar yapılacak ödeneklerin yerinde ve zamanında kullanılması sağlanacaktır.

Öğrencilerin barınma problemlerine çözüm bulmak amacıyla yürütülen çalışmalar kapsamında yeni yurt binasının ihalesi yapılmış olup yurt inşaatının bu yılın sonuna kadar bitirilmesi hedeflenmektedir. Yurt binasının tamamlanmasıyla oluşacak olan mefruşat, mobilya, bilgisayar ve donanımları, ofis donanımları, makine-teçhizat, hizmet alımları gibi ihtiyaçların 2011 Yatırım Bütçesinden karşılanması düşünülmektedir. Öğrenci yurdu inşaat işinin gerçekleşmesi durumunda; hizmet kapasitemizin genişleyeceğini, hizmet kalitemizin ve bütçe gelir performansımızın artacağını öngörmekteyiz.

Kuzey Kampüs, Eğitim Teknolojisi B Binasının depreme karşı güçlendirme çalışmalarının yıl sonuna kadar bitirilmesi planlanmakta ve 2010 - 2011 eğitim ve öğretim yılının ikinci yarısında eğitim ve hizmete açılması hedeflenmektedir.

Kuzey, Güney, Hisar, Kandili ve Uçaksavar Kampüslerimizdeki kış mevsimine girilmeden tüm birimlerimizin ısınma, su ve elektrik donanım sistemlerinin yeterli ve gerekli hale getirilerek muhtelif tadilat işlerinin bitirilmesi planlanmaktadır. Öte yandan mevcut hizmet binalarımızda yapılan tadilat ve onarım çalışmaları ile 2010 - 2011 eğitim - öğretim döneminde öğrencilerimize daha sağlıklı ve işlevsel mekanlar kazandırmış olacağız.

Üniversitemiz yatırım programında yer alan projelerin, Devlet Planlama Teşkilatı Müsteşarlığınca onaylanan Akademik Gelişme Takvimimiz doğrultusunda ve belirtilen işlerin öngörülen sürelerde bitirilerek hizmete sunulması hedeflerimizden biri olup, bu yöndeki çalışmalarımız yıl sonuna kadar devam edecektir.

Akademik Personelimizin ulusal ve uluslararası kongre ve seminerlere katılımının sağlanması, eğitim - öğretimin kalitesini artırmak amacıyla birimlerin teşkili ve başarılı akademisyenlerimizin ödüllendirilmesi, Üniversite bünyesinde araştırma çalışmalarına maddi destek sağlamak için çalışmalara devam edilecektir.

Yaşambilim Araştırma Merkezi (YBM) Projesi, yaşambilim alanında, disiplinler arası Ar-Ge faaliyetleri yapacak ve yapılan bilimsel çalışmaların gecikmeden uygulamaya geçmesini kolaylaştıracak bir Merkez olması hedeflenmektedir. Bu Proje kapsamında 2009 yılı sonuna kadar Vivarium hayvan bakımının tam donanımlı olarak faaliyete geçmesi planlanmaktadır. BloSys biriminde, Transkriptom Analiz Ünitesi için gerekli makine-teçhizat ve sarf malzemesinin satın alınması için işlemler başlatılmış, gerekli ihaleler ya açılmış ya da gerçekleştirilmiştir. Tüm cihazların tesliminin Eylül ayı içinde gerçekleşmesi beklenmektedir.

Öğretim Üyesi Yetiştirme Programı (ÖYP), kapsamındaki çalışmalarımız Bilim ve Teknoloji Yüksek Kurulu'nun saptadığı öncelikli araştırma alanları rehber alınarak yürütülmekte olup yılsonuna kadar bu proje kapsamında hedeflenen doktora eğitimine alacağımız öğrenci sayısına ulaşılması hedeflenmektedir.

Kandilli Rasathanesi Deprem Araştırma Enstitüsü başkanlığında yürütülen Türkiye Deprem İstasyonları Şebekesi Projesi çalışmalarına devam edilmekte olup yılsonu itibarıyla bu projeye tahsis edilen tüm ödeneklerin kullanılması hedeflenmektedir.

Kütüphanemiz, Temmuz - Aralık 2010 döneminde ihalesi yapılmış olan yabancı dildeki yayınlar ile satın alınacak Türkçe yayınlar ve bağış kitapların katalog işlemleri devam edecektir. Hizmetlerin aksamadan sürdürülebilmesi için kütüphanedeki mevcut yazılım ve donanımlarının bakımlarının sürdürülmesi, yenilerinin satın alınması ve personel desteği gereklidir.

Ayrıca yılsonuna kadar devam etmekte olan stratejik plan çalışmalarının hızlandırılarak önümüzdeki beş yıllık dönem için taslak planın tamamlanması planlanmaktadır.

Kamuoyuna saygı ile duyurulur.

EKLER

EK 1: 2010 Yılı Bütçe Giderlerinin Gelişimi

EK 2: 2010 Yılı Bütçe Gelirlerinin Gelişimi

EK-2 BÜTÇE GELİRLERİNİN GELİŞİMİ

	BÜTÇE GELİRLERİ TOPLAMI	2009 GERÇEKLEŞME TOPLAMI	2010 BÜTÇE	OCAK GERÇEKLEŞME		ŞUBAT GERÇEKLEŞME		MART GERÇEKLEŞME		NİSAN GERÇEKLEŞME		MAYIS GERÇEKLEŞME		HAZİRAN GERÇEKLEŞME		OCAK-HAZİRAN GERÇEKLEŞME TOPLAMI		ARTIŞ ORANI * (%)	OCAK-HAZİRAN GERÇEK ORANI ** (%)		2010 YILSONU GERÇEKLEŞME TAHMİNİ
				2009	2010	2009	2010	2009	2010	2009	2010	2009	2010	2009	2010	2009	2010				
	BÜTÇE GELİRLERİ TOPLAMI	118.407.309	121.057.000	8.113.489	11.791.674	7.902.998	10.430.197	11.842.200	12.082.042	6.717.304	8.131.136	12.145.370	4.486.836	6.336.652	7.326.470	53.058.012	54.248.354	2	45	45	128.755.207
01	Vergi Gelirleri	0	0	0	0	0	0	0	0	0	0	0	0	0	0	0	0				
01 1	Gelle ve Kazanç Üzerinden Alınan Vergiler																				
01 2	Mülkiyet Üzerinden Alınan Vergiler																				
01 3	Dahilde Alınan Mal ve Hizmet Vergileri																				
01 4	Uluslararası Ticaret ve Müamelelerden Alınan Vergiler																				
01 5	Damga Vergisi																				
01 6	Harçlar																				
01 9	Başka Yerde Sınıflandırılmayan Vergiler																				
02	Sosyal Güvenlik Gelirleri	0	0	0	0	0	0	0	0	0	0	0	0	0	0	0	0	0			
02 1	Genel Bütçeli İdarelerden																				
02 2	Özel Bütçeli İdarelerden																				
02 3	Düzenleyici ve Denetleyici Kurumlardan																				
02 4	Sosyal Güvenlik Kurumlarından																				
02 5	Mahalli İdarelerden																				
02 6	Diğer İyverenlerden																				
02 7	Çalışanlardan																				
02 8	Kendi işine sahip olanlardan veya çalışmayanlardan																				
02 9	Ayrımı yapılmayan diğer sosyal güvenlik payları																				
03	Teşebbüs ve Mülkiyet Gelirleri	21.264.268	19.926.000	557.162	484.063	1.411.074	1.992.796	4.165.986	3.808.603	547.588	1.313.341	834.056	716.414	500.403	765.074	8.016.270	9.080.291	13	38	46	19.926.000
03 1	Mal ve Hizmet Satış Gelirleri	19.633.465	18.196.000	497.018	454.246	1.359.517	1.806.875	3.757.768	3.651.516	487.794	1.278.318	704.077	550.316	305.219	584.160	7.111.392	8.325.431	17	36	46	18.196.000
03 2	Malın kullanım veya faaliyetine bulunma izni gelirleri																				
03 3	KİT ve Kamu Bankaları Gelirleri																				
03 4	Kurumlar Hasatları																				
03 5	Kurumlar Karları																				
03 6	Kira Gelirleri	1.630.803	1.730.000	60.144	29.817	51.257	185.921	408.218	157.087	59.794	35.022	129.979	166.098	195.185	180.915	904.877	754.860	-17	55	44	1.730.000
03 9	Diğer Teşebbüs ve Mülkiyet Gelirleri																				
04	Alınan Bağış ve Yardımlar ile Özel Gelirler	94.926.481	99.634.000	7.400.000	11.159.330	6.450.000	8.099.890	7.260.000	7.844.941	6.138.786	6.659.647	11.264.978	3.564.561	5.840.000	6.415.077	44.353.764	43.743.447	-1	47	44	106.874.327
04 1	Yurt Dışından Alınan Bağış ve Yardımlar	720								200.399						200.399				200.399	
04 2	Merkezi Yönetim Bütçesine Dahil İdarelerden Alınan Bağış ve Yardımlar	94.496.600	99.634.000	7.400.000	11.153.830	6.450.000	8.099.890	7.260.000	6.789.923	5.580.000	6.400.000	11.213.000	3.500.000	5.540.000	6.410.077	43.443.000	42.353.720	-3	46	43	105.484.600
04 3	Diğer İdarelerden Alınan Bağış ve Yardımlar																				
04 4	Kurumlardan ve Kişilerden Alınan Yardım ve Bağışlar	429.161			5.500				1.003.291	13.393	51.978	64.561	300.000	5.000	351.978	1.091.745	210	82		1.091.745	
04 5	Proje Yardımları								51.728	558.786	45.855				558.786	97.582	-83			97.582	
04 6	Özel Gelirler																				
05	Diğer Gelirler	2.216.561	1.497.000	156.326	148.282	42.785	337.510	419.718	428.498	31.160	158.148	145.745	205.861	63.934	146.318	859.660	1.424.617	66	39	95	2.126.571
05 1	Faiz Gelirleri	207.278		120		1.185	1.972	13.895	81	11.094	4.132	1.829	136.113	30.539	111	58.662	142.409	143	28		142.409
05 2	Kişi ve Kurumlardan Alınan Paylar	1.698.014	1.497.000	140.004	47.903	21.518	123.835	393.726	383.778	12.315	139.190	141.558	45.970	19.018	54.370	728.138	795.046	9	43	53	1.497.000
05 3	Para Cezaları	25.258				16.920					6.345		6.345		894	0	30.504			0	30.504
05 9	Diğer Çeşitli Gelirler	286.011		16.203	100.379	20.082	194.784	12.098	44.639	7.751	8.480	2.358	17.432	14.377	90.944	72.869	456.658	527	25		456.658
06	Sermaye Gelirleri	0	0	0	0	0	0	0	0	0	0	0	0	0	0	0	0	0	0	0	0
06 1	Taşınmaz Satış Gelirleri																				
06 2	Taşınmaz Satış Gelirleri																				
06 3	Menkul Kıymet ve Varlık Satış Gelirleri																				
06 9	Diğer Sermaye Satış Gelirleri																				
08	Alacaklardan Tahsilat	0	0	0	0	0	0	0	0	0	0	0	0	0	0	0	0	0	0	0	0
08 1	Yurtiçi Alacaklardan Tahsilat																				
08 2	Yurtdışı Alacaklardan Tahsilat																				
09	Red ve İadeler (-)	0	0	0	0	861	0	3.504	0	251	0	99.409	0	67.685	0	171.691	0	-100			171.691
09 1	Vergi Gelirleri																				
09 2	Sosyal Güvenlik Gelirleri																				
09 3	Teşebbüs ve Mülkiyet Gelirleri					861		3.504		251		99.409		67.685		171.691		-100			171.691
09 4	Alınan Bağış ve Yardımlar ile Özel Gelirler																				
09 5	Diğer Gelirler																				
09 6	Sermaye Gelirleri																				

* = (2010 Yılı Ocak-Haziran Gerçekleşme/2009 Yılı Ocak-Haziran Gerçekleşme) * 100 formülüyle hesaplanacaktır.

** 2009 yılı için =2009 Yılı Ocak-Haziran Gerçekleşme/2009 Yılı Gerçekleşme Toplamı*100, 2010 yılı için =2010 Yılı Ocak-Haziran Gerçekleşme/2010 Yılı Başlangıç Ödeneği*100 formülüyle hesaplanacaktır.

EK-1 BÜTÇE GİDERLERİNİN GELİŞİMİ

E GİDERLERİ	2009 GERÇEKLEŞME TOPLAMI	2010 KESİNTİLİ BAŞLANGIÇ ÖDENEĞİ	OCAK GERÇEKLEŞME		ŞUBAT GERÇEKLEŞME		MART GERÇEKLEŞME		NİSAN GERÇEKLEŞME		MAYIS GERÇEKLEŞME		HAZİRAN GERÇEKLEŞME		OCAK-HAZİRAN GERÇEKLEŞME		ARTIŞ ORANI * (%)	OCAK-HAZİRAN GERÇEK ORANI ** (%)		2010 YILSONU GERÇEKLEŞME	
			2009	2010	2009	2010	2009	2010	2009	2010	2009	2010	2009	2010	2009	2010		2009	2010		
	BÜTÇE GİDERLERİ TOPLAMI	109.110.593	121.057.000	6.604.237	5.087.846	7.254.669	8.483.624	5.770.529	7.985.830	10.353.344	8.862.118	8.975.531	12.650.664	7.197.179	8.888.578	46.155.488	51.958.661	13	42	43	137.948.689
01	PERSONEL GİDERLERİ	51.276.643	56.043.000	5.376.155	3.951.200	3.827.875	6.219.221	4.176.325	4.414.038	4.375.168	4.711.834	4.147.971	4.614.276	4.253.508	4.439.105	26.157.003	28.349.674	8	51	51	59.348.900
01	1 MEMURLAR	45.864.257	50.245.000	4.953.278	3.612.941	3.414.473	5.635.099	3.701.801	3.932.293	3.918.571	4.227.858	3.693.676	4.144.380	3.797.509	3.935.410	23.479.308	25.487.981	9	51	51	53.573.900
01	2 SOZLEŞMELİ PERSONEL	4.956.071	5.189.000	395.151	320.697	386.168	554.268	451.449	437.327	407.943	426.737	409.613	428.141	408.724	432.436	2.459.048	2.599.605	6	50	50	5.186.700
01	3 İŞÇİLER	204.331	259.000	15.390	11.243	15.544	23.162	11.333	18.702	11.333	27.338	12.125	13.546	17.308	44.845	83.033	138.836	67	41	54	259.000
01	4 GEÇİCİ PERSONEL	225.026	300.000	6.551	4.481	9.614	4.851	9.611	20.977	33.385	29.901	32.556	26.365	26.172	22.526	117.889	109.101	-7	52	36	300.000
01	5 DİĞER PERSONEL	26.959	50.000	5.785	1.838	2.076	1.841	2.131	4.739	3.936			1.844	3.795	3.889	17.724	14.150	-20	66	28	29.300
						Ocak	Subat	Mart	Nisan	Mays	Haziran										
02	SOSYAL GÜVENLİK KURUMLARINA DEVLET PRİMİ GİDERLERİ	6.558.216	10.491.000	732.825	811.873	520.558	1.117.048	536.466	872.808	531.191	862.780	534.548	856.152	547.672	861.595	3.403.260	5.382.256	58	52	51	11.325.700
02	1 MEMURLAR	5.592.586	9.105.800	667.140	748.266	451.345	1.006.748	468.826	785.173	458.994	777.006	461.712	770.286	466.028	775.779	2.974.045	4.863.259	64	53	53	10.109.500
02	2 SOZLEŞMELİ PERSONEL	906.326	1.281.200	63.269	61.475	64.222	106.217	63.510	82.798	67.867	81.056	68.256	81.067	77.086	81.014	404.210	493.627	22	45	39	1.112.200
02	3 İŞÇİLER	30.739	57.000	1.101	1.258	2.359	2.696	2.359	2.696	2.359	2.797	2.607	2.912	2.607	2.912	13.392	15.272	14	44	27	57.000
02	4 GEÇİCİ PERSONEL	25.664	47.000	1.315	874	2.631	1.387	1.771	2.141	1.921	1.921	1.974	1.886	1.951	1.889	11.613	10.098	-13	45	21	47.000
02	5 DİĞER PERSONEL	2.903																			
						Ocak	Subat	Mart	Nisan	Mays	Haziran										
03	MAL VE HİZMET ALIM GİDERLERİ	19.393.183	24.972.000	495.247	324.773	1.150.695	731.920	935.635	1.495.325	2.572.211	2.419.682	1.656.186	1.276.698	1.522.156	1.763.213	8.332.129	8.011.612	-4	43	32	30.965.526
03	1 ÜRETİME YÖNELİK MAL VE MALZEME ALIMLARI	0	0																		
03	2 TÜKETİME YÖNELİK MAL VE MALZEME ALIMLARI	7.155.416	9.815.700	318.119	301.454	607.947	354.543	197.395	536.830	919.495	1.238.515	771.694	444.124	813.021	745.772	3.627.671	3.621.237	0	51	37	11.094.592
03	3 YOLLUKLAR	625.201	1.119.000	12.985	801	29.874	25.737	50.856	34.887	60.010	63.077	50.827	66.390	45.635	101.499	250.188	292.392	17	40	26	1.750.136
03	4 GÖREV GİDERLERİ	78.487	39.000		980	300	680		34.173	686	38.578	2.762	1.228	5.128	75.639	8.876	-88	96	23	27.900	
03	5 HİZMET ALIMLARI	8.345.670	10.544.500	138.130	22.519	389.392	337.543	538.238	831.579	1.378.102	881.571	580.841	585.713	447.193	687.342	3.471.896	3.346.267	-4	42	32	12.481.650
03	6 TEMSİL VE TANITMA GİDERLERİ	143.238	35.000		953				2.018		4.533	135	22.640	12.074	53.961	12.209	84.105	589	9	240	231.329
03	7 MENKUL MAL,GAYRİMADDİ HAK ALIM, BAKIM VE ONARIM GİDERLERİ	1.419.144	2.957.700	4.938		6.624	12.844	71.807	88.145	83.823	122.588	78.658	99.843	127.110	345.694	440.344	27	24	15	3.782.890	
03	8 GAYRİMENKUL MAL BAKIM VE ONARIM GİDERLERİ	329.431	461.100																		
03	9 TEDAVİ VE CENAZE GİDERLERİ	1.296.596	0	21.074		115.877		76.659	1.865	96.608	108.712	96.734	49.987	88.117	25.751	495.070	186.316	-62	38	7	1.326.100
04	FAİZ GİDERLERİ	0	0	0	0	0	0	0	0	0	0	0	0	0	0	0	0	0	0	0	0
04	1 KAMU KURUMLARINA ÖDENEN İÇ BORÇ FAİZ GİDERLERİ	0	0																		
04	2 DİĞER İÇ BORÇ FAİZ GİDERLERİ	0	0																		
04	3 DİŞ BORÇ FAİZ GİDERLERİ	0	0																		
04	4 İSKONTO GİDERLERİ	0	0																		
04	5 KISA VADELİ NAKİT İŞLEMLERE AIT FAİZ GİDERLERİ	0	0																		
						Ocak	Subat	Mart	Nisan	Mays	Haziran										
05	CARİ TRANSFERLER	6.366.909	3.101.000	11	0	771.424	378.265	81.031	234.798	434.100	185.660	1.137.892	1.791.092	235.577	185.660	2.660.035	2.775.475	4	42	90	4.731.600
05	1 GÖREV ZARARLARI	2.276.777	2.390.000			562.610	371.320		185.660	571.200	185.660				185.660	1.133.810	1.113.960	-2	50	47	2.390.000
05	2 HAZINE YARDIMLARI	3.412.284	0			200.814				434.100		495.443			1.130.357	0	0	33			0
05	3 KAR AMACI GÜTMEYEN KURULUŞLARA YAPILAN TRANSFERLER	418.200	500.000									71.249	1.592.600	142.498		1.592.600	645	51	319	2.116.600	
05	4 HANE HALKINA YAPILAN TRANSFERLER	145.179	180.000					81.020	49.096						81.020	49.096	-39	56	27	180.000	
05	5 DEVLET SOSYAL GÜVENLİK KURUMLARINDAN HANE HALKINA	0	0																		
05	6 YURTDIŞINA YAPILAN TRANSFERLER	114.468	31.000	11		7.999	6.945	11	42				12.832	93.080	101.101	19.819	-80	88	64	45.000	
05	8 GELİRLERDEN AYRILAN PAYLAR	0	0																		
						Ocak	Subat	Mart	Nisan	Mays	Haziran										
06	SERMAYE GİDERLERİ	18.892.596	26.450.000	0	0	57.518	37.170	41.071	968.862	387.173	682.162	1.275.887	537.446	638.265	1.639.005	2.399.914	3.864.645	61	13	15	28.001.963
06	1 MAMUL MAL ALIMLARI	10.421.376	12.725.000				37.170	5.180	509.099	324.546	342.848	1.226.793	387.866	500.383	1.247.116	2.056.902	2.524.098	23	20	20	10.946.996
06	2 MENKUL SERMAYE ÜRETİM GİDERLERİ	0	500.000														0	#SAYI!0!	#SAYI!0!	0	250.000
06	3 GAYRİ MADDİ HAK ALIMLARI	275.402	750.000					35.891	53.339	27.109	2.950	5.408	5.679	5.408	117.771	73.816	179.739	143	27	24	1.150.000
06	4 GAYRİMENKUL ALIMLARI VE KAMULAŞTIRMASI	0	0																		
06	5 GAYRİMENKUL SERMAYE ÜRETİM GİDERLERİ	2.756.870	8.850.000					35.990			73.750	5.041	31.565	10.080	42.436	15.121	183.741	1.115	1	2	9.650.000
06	6 MENKUL MALLARIN BÜYÜK ONARIM GİDERLERİ	50.119	0											50.119	50.119	0	0	100			51.000
06	7 GAYRİMENKUL BÜYÜK ONARIM GİDERLERİ	5.388.828	2.125.000			57.518			370.434	35.518	260.013	38.645	112.336	72.275	217.794	203.956	960.577	371	4	45	5.103.967
06	8 ŞTOK ALIMLARI	0	0																		
06	9 DİĞER SERMAYE GİDERLERİ	0	1.500.000								2.601				13.889	16.490				1	850.000
						Ocak	Subat	Mart	Nisan	Mays	Haziran										
07	SERMAYE TRANSFERLERİ	6.623.048	0	0	0	926.600	0	0	0	2.053.500	0	223.048	3.575.000								