



2019 YILI

BOĞAZIÇI ÜNİVERSİTESİ

**BİLGİ İŞLEM ve YAYIM
DAİRE BAŞKANLIĞI**

FAALİYET RAPORU

BİRİM YÖNETİCİSİNİN SUNUŞU

5018 sayılı Kamu Mali Yönetimi ve Kontrol Kanunu 41'nci maddesinde hazırlanması gereken, Kamu kaynaklarının; belirlenmiş amaçlar doğrultusunda etkili, ekonomik, verimli bir şekilde elde edilmesi ve kullanılması, hesap verme sorumluluğu ile mali saydamlığı sağlanması üzerine çeşitli raporların hazırlanmasını öngör÷lmüştür.

Bu amaçla Başkanlığımızın yapmış olduđu çalışmalar; kanun ve yönetmelik çerçevesinde planlanmış olup, idari ve mali kaynaklar ilgili kanun ve yönetmelikler hükümlerine göre kullanılacaktır.

Faaliyet raporunda Bilgi İşlem ve Yayım Daire Başkanlığı'nın yönetim yapısı, hizmet verdiği faaliyet alanları ve kaynakları hakkında bilgi verilmekte olup, 2019 yılında gerçekleştirilen faaliyetler sunulmaktadır.

Zekiye Kahrıman

Bilgi İşlem ve Yayım Daire Başkanı

İÇİNDEKİLER

I. GENEL BİLGİLER	3
A. MİSYON VE VİZYON	3
A.1. <i>MİSYON</i>	3
A.2. <i>VİZYON</i>	3
B. BİRİMİN AMAÇ VE HEDEFLERİ	3
C. TEMEL POLİTİKA VE ÖNCELİKLER	6
D. YETKİ GÖREV VE SORUMLULUKLAR	6
D.1. <i>ÖRGÜT YAPISI (TEŞKİLAT ŞEMASI)</i>	6
D.2. <i>İDARİ YÖNETİM</i>	8
D.3. <i>KURUL, KONSEY VE KOMİSYON ÜYELİKLERİ(ÜNİVERSİTE İÇİ, SÜREKLİ VE GEÇİCİ)</i>	9
E. BİRİME İLİŞKİN BİLGİLER	9
E.1. <i>TAŞINMAZLAR</i>	9
E.2. <i>BİRİMİN TAŞINIRLARI</i>	10
E.3. <i>BİLGİ VE TEKNOLOJİK KAYNAKLAR</i>	11
E.4. <i>İNSAN KAYNAKLARI</i>	13
F. SUNULAN HİZMETLER	17
II. FAALİYETLERE İLİŞKİN BİLGİ VE DEĞERLENDİRMELER	38
A. MALİ BİLGİLER	38
B. PERFORMANS BİLGİLERİ	39
B.1.1 <i>DİĞER KURULUŞ VE DİĞER ÜNİVERSİTELER TARAFINDAN DÜZENLENEN TOPLANTILAR</i>	39
HAZIRLAYAN	40
İÇ KONTROL GÜVENCE BEYANI	41

I. GENEL BİLGİLER

A. MİSYON VE VİZYON

A.1. MİSYON

Gelişmiş bilişim teknolojilerini yakından takip ederek, bu teknolojileri üniversitemize hızlı, dinamik bir şekilde ve diğer birimlerle tam uyum, diyalog ve kordinasyon çerçevesinde sunmak; Boğaziçi Üniversitesi birimlerinin ihtiyaç duyacağı uygulamaları geliştirmek suretiyle birimlere yardımcı olmak ve üniversitemizin akademik ve idari bölüm ve birimlerinin basım, yayım işlerini gerçekleştirmektir.

A.2. VİZYON

- Eğitimde daha aktif rol alacaktır ve tüm üniversite öğrencilerine bilgi teknolojileri konusunda geliştirebilecekleri ortamları ve ek olanakları sunacaktır.
- Kurumsal yapıyı güçlendirecek, tüm iş süreçlerini yazılı hale getirerek ve devamlı güncelleyerek işlere global bakışı sürekli kılacaktır.
- Boğaziçi Üniversitesi'ndeki tüm bilgi işlem yatırım kararlarında yer alacak ve dünyaca kabul görmüş rasyonel temin süreçlerini yerleştirecektir.
- Araştırma etkinliğini artırarak dünyanın sayılı araştırma üniversiteleri arasında yer alan üniversitemizin bu çalışmaların en iyi şekilde basılı hale getirmek ve bilgi paylaşımında etkin bir rol alarak hizmetimize devam etmektir.

B. BİRİMİN AMAÇ VE HEDEFLERİ

BİLGİ İŞLEM VE YAYIM DAİRE BAŞKANLIĞI

Görev ve Sorumlulukları

- Üniversitedeki bilgi işlem sistemini işletmek; eğitim, öğretim ve araştırmalara destek olmak.
- Üniversitenin ihtiyaç duyacağı diğer bilgi işlem hizmetlerini yerine getirmek.
- Bilgi işlem projeleri ile ilgili olarak üniversitemiz birimleri arasında koordinasyon sağlamak ve işbirliği içerisinde çalışmak.
- Bilişim teknolojisindeki gelişmelere uygun olarak elektronik bilgi, belge ve iş akışı düzenini kurmak, buna yönelik projeleri geliştirmek, uygulamak.
- Üniversitenin tüm birimlerinde iş sürekliliğinin temini için, internet, telekomünikasyon ve bilgi sistemleri altyapısının sürekliliği ve güncel teknolojilere uygun hale getirmek.
- Üniversite ve bağlı kuruluşlar ders niteliğindeki kitap ve teksirleri özellikle, diğer yayınlarını da olanakları ölçüsünde kendi matbaalarında bastırmak. (Üniversiteler Yayın Yönetmeliği)
- Üniversite ya da bağlı kuruluşlar, yayınlarını kuracakları satış yerlerinde öğrencilere satmak. (Üniversiteler Yayın Yönetmeliği)

Bilgi İşlem Merkezi Stratejik Amaçlar	Stratejik Hedefler
Bilişim teknolojilerini yakından takip ederek, bu teknolojileri üniversitemize hızlı, dinamik bir şekilde ve diğer birimlerle tam uyum, diyalog ve koordinasyon çerçevesinde sunmak.	Bilişim teknolojilerini yakından takip etmek maksadıyla, Bilgi İşlem Merkezinde 2019 yılında toplam yedi adet iç eğitim düzenlenmiştir. 2020 yılında bu eğitimlerin sayısı artırılacak ve kapsamları genişletilecektir.
	İç eğitimlerin yanında BIM dışından da yetkin kişilerce eğitimler verilmesi için çalışılacaktır.
	Bilgi İşlem Merkezi dışındaki birimlerle diyalogu artırmak ve kullanıcıların farkındalığını sağlamak amacıyla, idari birimlere yönelik Bilgi İşlem Cihazları İyileştirme faaliyetleri planlanmıştır. Bu kapsamda idari birimlerin yerinde İşletim sistemi, Anti-virüs vb. Sistemlerinin güncellenmesi.
Eğitimde daha aktif rol almak ve tüm üniversite öğrencilerine bilgi teknolojileri konusunda gelişebilecekleri ortamları ve ek olanakları sunmak.	Öğrenci Laboratuvarlarındaki yaşam standartlarını yükseltmeye yönelik olarak iklimlendirme sistemlerinin yenilenmesi, Arızalı ve artık kullanılmayacak derecede eskimiş mefruşatın değiştirilmesi.
	Toplam 105 Kişilik Laboratuvar kapasitesinin 125'e çıkarılması
	Mevcut Lisanslı yazılımların en güncel versiyonlarına yükseltilmesi.
	Laboratuvarlarda bulunan bilgisayarların işletim sistemlerinin üst versiyona geçilmesi. Bu faaliyet kapsamında merkezi etki alan sunucusunun güncellenmesi ve tüm grup ilkelerinin uygun standartlara göre oluşturulması.
	Mevcut AP61 modeli Kablosuz Erişim Noktasının hızı 54 mbps ortalama en fazla 5 kullanıcıya sorunsuz internet erişimi sağlamaktadır. Birinci faz da AP515 modeli (hızı 5.4Gbps, ortalama 256 kullanıcıya sorunsuz internet erişimi sağlayabilmektedir.) Kablosuz Erişim Noktaları devreye alınmıştır. Mevcut kablosuz erişim noktalarından düşük kapasiteli olanların yüksek kapasiteli modellere yükseltilmesi.
Kurumsal yapıyı güçlendirmek için tüm iş süreçlerini yazılı hale getirerek ve devamlı güncelleyerek işlere global bakışı sürekli kılmak.	ISO 27001 standartlarına uygun politika, prosedür ve el kitaplarının hazırlanması. Tüm bilgi işlem faaliyetlerinin söz konusu dokümanlarda yazılı hale getirilmesi.
	Tüm bilgi işlem faaliyetlerinin merkezi olarak yönetilmesi ve kontrolü için Proje Yönetim birimi oluşturulmuştur. İlave alınacak proje yönetim birimi personeliyle tüm faaliyetlerin kontrolü, risk analizinin sağlanması.
	BTK onayının ardından, web birimi çalışma yönergesinin devreye alınarak süreçlerin iyileştirilmesi
Bilgi İşlem faaliyetlerinin sürekliliğinin sağlanması, veri kaybının önlenmesi, beklenmedik olaylara karşı hızlı ve çevik davranılacak bir yapıya sahip olmak.	Felaket Kurtarma Merkezi'ne (FKM) yönelik birinci faz ihaleler yapılmış ve gerekli bilgi işlem yazılım ve donanımlarının ihale süreci tamamlanmıştır. İkinci faz alım faaliyetleri ve FKM sürecine devam edilmesi.
	2019 yılındaki Microsoft yazılımlarının alımıyla beraber özel bulut sistemlerinden de kredi alımı işlemleri tamamlanmıştır. 2020 yılı itibarıyla halka açık verileri sunan sistemlerin özel bulut sistemlerine aktarılarak faaliyetlerin sürekliliğinin sağlanması.
	ISO 27001 faaliyetleri kapsamında risk analizi sürecine gelinmiştir. İş sürekliliğinin sağlanmasında önemli bir rolü olan ISO 27001 sertifikasının yıl sonuna kadar alınması.
	Bilgi işlem faaliyetlerinde ilave kadroların açılması ve personel yedekliliğinin sağlanması maksadıyla dört adet sözleşmeli personel alımının tamamlanması, oluşacak ihtiyaçlara yönelik olarak 10 adet sözleşmeli personel için vize alınması.

	Kandilli FKM ve BIM arasındaki iletişimi sağlayacak olan Mevcut Air Fiber hattının kapasitesinin artırılması, uygun bir konuma taşınması.
	Bilgi işlem faaliyetlerine yönelik olarak "Risk Analizi" çalışmasının tamamlanması.
Kullanıcı ile kurulan iletişimde süre standartlarının tanımlanması ve bu standartlara uyulmasının sağlanması	3512 adet istalep tamamlanmış, telefon ve eposta ile gelen isteklere cevap verilmiştir.
	Yeni Uygulama yazılımları ve Web siteleri hazırlanarak üniversitemiz birimlerinin iş akışları hızlandırılmıştır. 2020 yılında BUCARD ve BUDATA entegrasyonlarının tamamlanması. Üniversite ana web sayfasının Drupal 8 ile güncellenmesi. 2020 yılında güncelliğini yitirmiş olan uygulamaların yazılım alt yapısının ve tasarımının yenilenmesi.
	İş Takip sistemi ile yapılan iş talepleri ve destek sayfasından yapılan istekler sonuçlandırılmıştır. 2020 yılında İş-takip sisteminin daha etkin hale getirilmesi.
	Üniversitemiz paylaşımlı web sunucusu üzerinde PHP son sürümüne geçilmesi.
Boğaziçi Üniversitesi birimlerinin ihtiyaç duyacağı uygulamaları geliştirmek suretiyle birimlere yardımcı olmak.	Veri ve servis yedekliliğini arttırmak amacı ile FKM sistemine geçiş adımlarından ilki olan Quantum veri tekilleştirme cihazı yapılandırılması ve Kandilli yerleşkesinde konumlandırılması.
	Yeni Uygulama yazılımları ve Web siteleri hazırlanarak üniversitemiz birimlerinin iş akışları hızlandırılmıştır. 2020 yılında BUCARD ve BUDATA entegrasyonlarının tamamlanması. Üniversite ana web sayfasının Drupal 8 ile güncellenmesi. 2020 yılında güncelliğini yitirmiş olan uygulamaların yazılım alt yapısının ve tasarımının yenilenmesi.
Boğaziçi Üniversitesi birimlerinin ihtiyaç duyacağı uygulamaları geliştirmek suretiyle birimlere yardımcı olmak. Yeni teknolojilerin araştırılması ve hizmet alanlarına katılması	Sunucu kayıtlarının görselleştirilerek, yapay zeka algoritmaları ile incelenmesi için ELK sisteminin kurulum çalışmalarına başlanmıştır.
	Omurga switch değişimi planlanmış ve bu kapsamda firmalar ile görüşülmüş ve kapsamlı bir PoC çalışması yapılmıştır. 2020 yılında Ağ Omurgasının yüksek hızlı internet hizmetlerine (5Gbit+) geçiş, FKM operasyonlarını destekleyecek yapıya hazır hale getirilmesi.
	Kandilli Bilişim Teknolojileri Merkezi Binası alt yapı ve donanım ihtiyaçlarının birinci faz alımları tamamlanmıştır. İkinci faz alımların 2020 yılında tamamlanması.
Üniversite içi birimlere destek verilmesi	Kandilli Rasathanesi'nde bulunan Hitachi veri depolama ünitesinin "microcode" güncelleme entegratör firma ve Kandilli Rasathanesi personeli ile koordineli bir çalışmayla gerçekleştirilmiştir. Mevcut depolama ünitelerinin bakım anlaşması veya güncel ürünlerle değiştirilmesi.
	5459 öğrenci, 3940 mezun kartı, 280 akademik personel, 205 idari personel, 703 kampüs kartı, 334 yarı zamanlı akademik, 129 misafir, 89 emekli kartı basıldı. 238 fazla çekimin iadeleri yapıldı. (Yanlışla birden fazla kart okutularda çekilen ücretlerin iadesi) 1 adet Moleküler Biyoloji ve Genetik Bölümü NDAL Laboratuvarı, 2 adet Kuzey Mescit, 2 adet Teknopark çıkışlarına takılan okuyucuların kurulumu yapıldı. Geçiş güvenlik kontrol sistemlerine verilecek hizmetlerin kalitesinin artırılması.

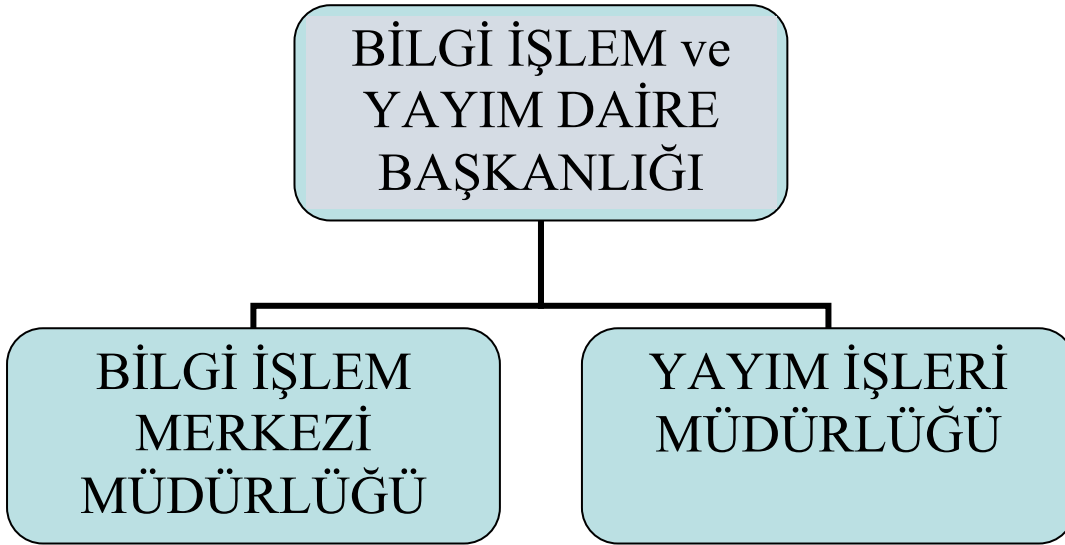
Yayım İşleri Stratejik Amaçlar	Stratejik Hedefler
	Makina Parkurumuzda yaptığımız değişiklikler, yeni makinaların ve ilave aparatların etkin olarak kullanılması üretim hızımızı ve baskı kalitemizi artırmıştır. Baskı öncesi, grafik tasarım, mizanpaj, montaj atölyelerimizin geliştirilmesi ve her türlü basım talebinin karşılanması sağlanarak hizmet alımının önüne geçmeyi hedeflemekteyiz.

C. TEMEL POLİTİKA VE ÖNCELİKLER

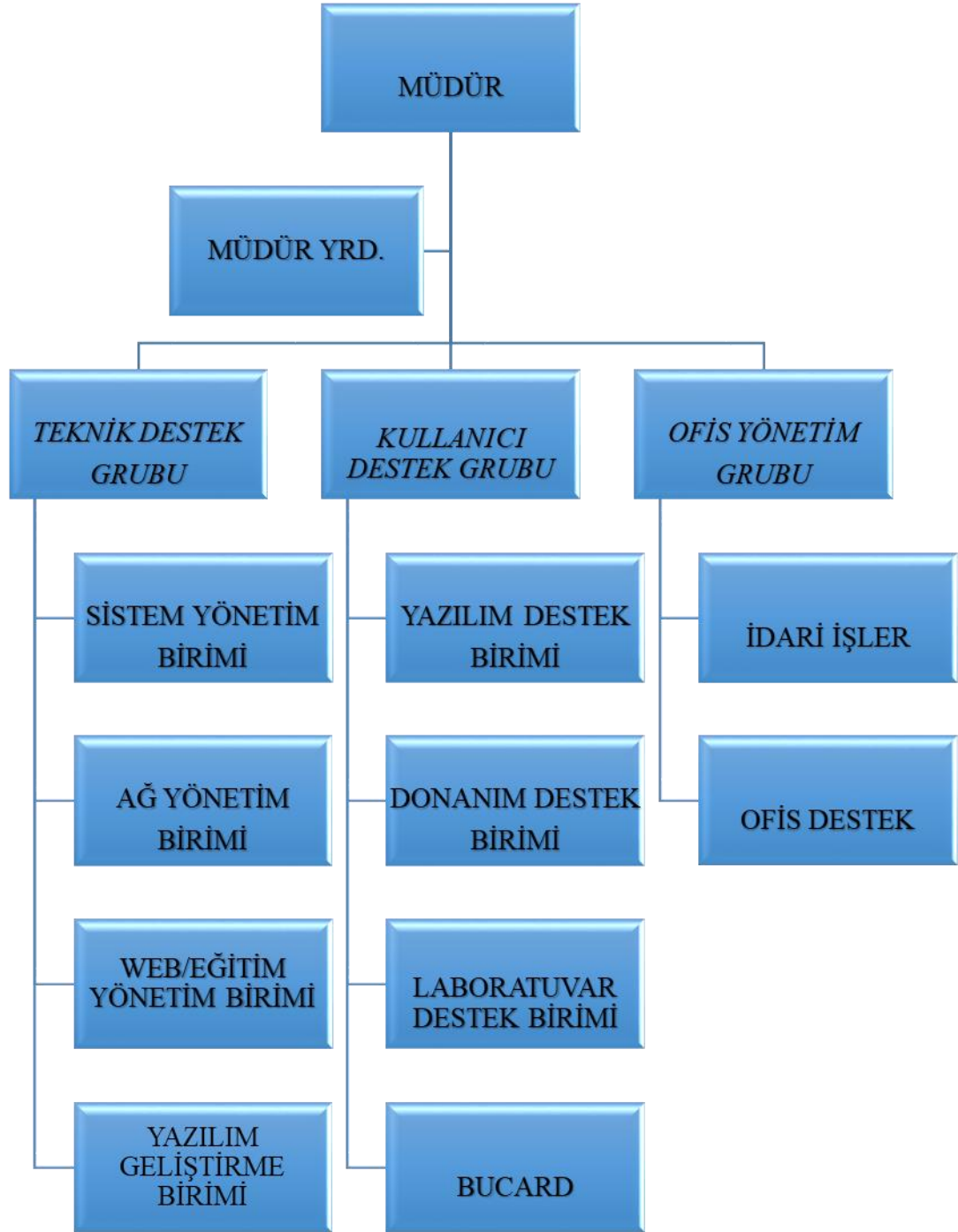
Gelişmiş bilişim teknolojilerini yakından takip ederek, bu teknolojileri üniversitemize hızlı, dinamik bir şekilde ve diğer birimlerle tam uyum, diyalog ve kordinasyon çerçevesinde sunmak; Boğaziçi Üniversitesi birimlerinin ihtiyaç duyacağı uygulamaları geliştirmek suretiyle birimlere yardımcı olmaktır.

D. YETKİ GÖREV VE SORUMLULUKLAR

D.1. ÖRGÜT YAPISI (TEŞKİLAT ŞEMASI)



BİLGİ İŞLEM MERKEZİ TEŞKİLAT ŞEMASI



D.2. İDARİ YÖNETİM

GÖREVİ	UNVANI, ADI VE SOYADI	GÖREV ŞEKLİ (ASİL /VEKİL)	GÖREV TARİHLERİ 2019
Harcama Yetkilisi	Zekiye Kahrıman	Asil	1 Ocak – 31 Aralık
Bilgi İşlem ve Yayım Daire Başkanı	Birol Aydın Birol Aydın Birol Aydın Birol Aydın	Vekil Vekil Vekil Vekil	28.01.2019 - 01.02.2019 10.06.2019 - 21.06.2019 05.08.2019 - 09.08.2019 27.11.2019 - 29.11.2019
Bilgi İşlem Merkezi Müdür V.	Nurşen Munar Birol Aydın Birol Aydın Birol Aydın Birol Aydın	Vekil Vekil Vekil Vekil Vekil	1 Ocak – 31 Aralık 25.04.2019 – 26.04.2019 05.08.2019 – 09.08.2019 19.08.2019 – 29.08.2019 09.12.2019 – 13.12.2019
Yayım İşleri Müdürü	Koordinatör, Prof.Dr.Yani Skarlatos Müdür, Birol Aydın	Vekil Vekil	1 Ocak – 31 Aralık 1 Ocak – 31 Aralık
Taşınır Kayıt ve Kontrol Yetkilisi	Barış Serin	Asil	1 Ocak – 11 Eylül 2019
Taşınır Kayıt ve Kontrol Yetkilisi	İrfan Uysal	Asil	12 Eylül – 31 Aralık

D.3. KURUL, KONSEY VE KOMİSYON ÜYELİKLERİ (ÜNİVERSİTE İÇİ, SÜREKLİ VE GEÇİCİ)

BİRİMİN ADI	KURUL-KOMİSYON-KONSEY ADI	UNVANI, ADI VE SOYADI	GÖREVİ	BAŞLANGIÇ YILI
	Kontrol Teşkilatı	Ö.Görevlisi, Nurşen Munar	BİM Md.V.	1 Ocak 2019

E. BİRİME İLİŞKİN BİLGİLER

Bilgi İşlem Müdürlüğümüz üniversitemizin bilişim hizmetlerini yöneten bir birim olup kurum organizasyon yapısında Genel Sekreterlik Makamına bağlı olarak çalışmaktadır. Üniversitemizin Güney Kampüsünde bulunup kendi binasında faaliyetlerini sürdürmektedir.

Yayım İşleri Şube Müdürlüğü, koşullandığımız Kuzey Kampüs Eğitim Teknoloji B Blok Binasının 1. katında hizmet vermektedir. Değişen baskı teknolojileriyle birlikte, çalışma alanlarında fiziki değişikliğe gidilmiş, her türlü iş taleplerinin karşılanabileceği atölyeler oluşturulmuştur.

E.1. TAŞINMAZLAR

		Laboratuvar Katı (m ²)	Zemin Kat (m ²)	Toplam (m ²)
Bilgi İşlem Merkezi	Brüt	501.60	607.25	1108.85
	Net	432.40	526.70	959.10
Yayım İşleri	Brüt	705		705

E.1.1. EĞİTİM ALANLARI, DERSLİKLER

BİM EĞİTİM ALANI	Kapasite 0-50	Kapasite 51-75	Kapasite 76-100	Kapasite 101-150	Kapasite 151-250	Kapasite 251-Üzeri
Anfı						
Sınıf						
Bilgisayar Lab.	5					
Atölye	4					
Diğer Lab.						
Toplam	9					

E.1.2. HİZMET ALANLARI

BİM HİZMET ALANLARI	Ofis Sayısı	Alan (m ²)	Kullanan Kişi Sayısı
Akademik Personel Hizmet Alanları			
İdari Personel Hizmet Alanları	30	210	49
Toplam	30	210	49

E.1.3. AMBAR, ARŞİV ALANLARI VE ATÖLYELER

	Adet	Alan (m ²)
Ambar Alanları	5	50
Arşiv Alanları	2	42
Atölyeler	4	500

E.2. BİRİMİN TAŞINIRLARI

Taşınır Grubu	Taşınır Adı	Ölçü Adı	Toplam Miktar
253.2.10	Ofset Baskı Makineleri	Adet	2
253.2.10	Diğer Yazım Makineleri ve Ekipmanları	Adet	2
253.2.10	Ciltleme Makineleri	Adet	1
253.2.10	Harmanlama Makineleri	Adet	3
253.2.10	Kitap Katlama Makineleri	Adet	1
253.2.10	Kırım Makineleri	Adet	1
253.2.10	Dikme Makineleri	Adet	2
253.2.10	Diğer Kalıp Hazırlama Makineleri ve Ekipmanları	Adet	2
253.2.10	Pliyaj-Bükme Makineleri	Adet	1
253.2.10	Pozlandırma Makineleri	Adet	1
253.2.10	Matbaa Tipi Kağıt Kesme Giyotinleri	Adet	1
253.2.10	Diğerleri	Adet	5
253.2.2	Merdivenler	Adet	3
253.2.3	Matkap Makineleri	Adet	3
253.2.3	Diğer Atölye Makineleri ve Aletleri	Adet	3
253.2.4	Transpaletler	Adet	1
253.2.5	Seyyar Kompresörler	Adet	1
253.2.5	Diğer Sıkıştırma Makineleri (Kompresörler)	Adet	2
253.2.5	Kesintisiz Güç Kaynakları	Adet	6
253.3.1	Vakumlu Temizleyiciler	Adet	2
253.3.1	Bulaşık Yıkama Makineleri ve Ekipmanları	Adet	2

253.3.2	Buzdolapları	Adet	5
253.3.2	Fırınlr	Adet	1
253.3.2	Şofbenler	Adet	3
253.3.2	Elektrikli Su Isıtıcıları	Adet	2
253.3.2	Kahve Makineleri	Adet	2
253.3.2	Çay Makineleri	Adet	6
253.3.2	Diğer İçecek Hazırlama Makineleri	Adet	3
253.3.2	Su Isıtıcıları ve Soğutucuları	Adet	1
253.3.2	Yukarıdaki Gruplarda Sınıflandırılmayan Diğer Cihaz ve Makineler	Adet	
253.3.4	Multimetreler (Avometreler)	Adet	1
253.3.6	Damıtma (Distilasyon) Cihazları ve Damlatıcılar	Adet	1

E.3. BİLGİ VE TEKNOLOJİK KAYNAKLAR

E.3.1. YAZILIMLAR

Microsoft Programları
 Matlab, SPSS, SolidWorks, Mathematica, Ansys
 Adobe Design Premium
 Virüs Programı

E.3.2. DONANIM ALTYAPISI

DİĞER DONANIM ALTYAPISI

Taşınır Grubu	Taşınır Adı	Ölçü Adı	Toplam Miktar
255.1.1	Döşeme ve Mefruşat Grubu	Adet	2
255.10.1	Güvenlik ve Korunma Amaçlı Diğer Araçlar	Adet	
255.10.2	Turnikeli Geçiş Sistemleri	Adet	
255.10.2	Kart Okuyucular	Adet	
255.10.2	Plastik Kart Baskı Sistemleri	Adet	1
255.10.2	Hırsız Alarm Sistemleri	Adet	1
255.10.2	Diğer Kontrol ve Güvenlik Sistemleri	Adet	1
255.12.2	Büro Malzemeleri	Adet	9
255.2.1	Masaüstü Bilgisayarlar	Adet	476
255.2.1	Bilgisayar Kasaları	Adet	5
255.2.1	Ekranlar	Adet	36
255.2.1	Dizüstü Bilgisayarlar	Adet	82
255.2.1	Tablet Bilgisayarlar	Adet	10
255.2.1	Raf Sunucular	Adet	4
255.2.1	Data Kasaları ile Sunucu ve Ağ Cihazı Kabinleri	Adet	121

255.2.1	Diğer Bilgisayar Sunucu Kasaları ve Ekipmanları	Adet	10
255.2.1	Diğer Bilgisayar Destekli Cihazlar	Adet	20
255.2.2	Barkod Yazıcılar ve Okuyucular, Optik Okuyucular	Adet	2
255.2.2	Mürekkep Püskürtmeli (Deskjet)Yazıcılar	Adet	1
255.2.2	Lazer Yazıcılar	Adet	17
255.2.2	Termal Yazıcılar	Adet	1
255.2.2	Portatif Yazıcılar	Adet	
255.2.2	Diğer Yazıcılar ve Okuyucular	Adet	5
255.2.2	Masaüstü Tarayıcılar	Adet	6
255.2.2	Yedekleme Cihazları	Adet	22
255.2.2	Diğer Bilgisayar Çevre Birimleri	Adet	19
255.2.3	Fotokopi Makineleri	Adet	6
255.2.3	Teksir Makineleri	Adet	2
255.2.4	Sabit Telefonlar	Adet	46
255.2.4	Telsiz Telefonlar	Adet	1
255.2.4	Telsizler	Adet	1
255.2.4	IP Telefonlar	Adet	34
255.2.4	Santraller	Adet	4
255.2.4	Modemler (SDH ve Erişim Cihazları)	Adet	5
255.2.4	Swichler (Anahtarlar)	Adet	99
255.2.4	Hublar	Adet	16
255.2.4	İletişim Çeviricileri	Adet	2
255.2.4	Firewall Cihazları	Adet	
255.2.4.	Diğer Network Cihazları	Adet	216
255.2.4	Diğer Haberleşme Cihazları	Adet	2
255.2.5	Projektörler (Projeksiyon Cihazları)	Adet	15
255.2.5	Projeksiyon Perdeleri	Adet	1
255.2.5	Diğer Sunum Cihazları ve Ekipmanları	Adet	
255.2.5	Televizyonlar	Adet	2
255.2.5	Diğer Ses ve Görüntü Cihaz ve Aletleri	Adet	1
255.2.5	Kameralar	Adet	4
255.2.99	Klimalar	Adet	39
255.2.99	Vantilatörler	Adet	5
255.2.99	Hava Kurutma ve Nemlendirme Cihazları	Adet	1
255.2.99	Diğer Isıtma, Soğutma, Havalandırma ve Nemlendirme Cihazları ve Aletleri	Adet	2
255.2.99	Evrak İmha Makineleri	Adet	1
255.2.99	Diğer Bağlama ve Laminasyon Makineleri	Adet	
255.2.99	Diğer Baskı Amacıyla Kullanılan Aletler ve Aksesuarları	Adet	4
255.3.1	Dosya Dolapları	Adet	42
255.3.1	ModülerTip Dolaplar	Adet	30
255.3.1	Soyunma Dolapları	Adet	4

255.3.1	Masa Üstü Düzenleyici Dolapları	Adet	2
255.3.1	Diğer Dolaplar	Adet	7
255.3.1	Bankolar	Adet	1
255.3.1	Bilgisayar Masaları	Adet	148
255.3.1	Toplantı Masaları	Adet	5
255.3.1	Çalışma Masaları	Adet	116
255.3.1	Yemek Masaları	Adet	1
255.3.1	Diğer Masalar	Adet	2
255.3.1	Çalışma Koltukları	Adet	236
255.3.1	Misafir Koltukları	Adet	33
255.3.1	Bekleme Koltukları	Adet	1
255.3.1	Diğer Koltuklar	Adet	2
255.3.1	Portatif Sandalyeler	Adet	81
255.3.1	Diğer Sandalyeler	Adet	37
255.3.1	Sehpalar	Adet	22
255.3.1	Etajerler ve Kesonlar	Adet	6
255.3.1	Diğer Büro Mobilyaları	Adet	14
255.3.2	Karyolar	Adet	2
255.3.5	Yazı Tahtaları	Adet	9
255.7.1	Kitaplıklar	Adet	8
255.8.1	Masalar	Adet	1

E.4. İNSAN KAYNAKLARI

E.4.1. İDARİ PERSONEL

E.4.1.1. İDARİ PERSONEL FİİLİ DURUMA GÖRE

İDARİ PERSONEL	PERSONEL SAYISI
Bilgi İşlem Merkezi	23
Yayım İşleri Şube Müdürlüğü	17
Toplam	40

E.4.1.2. İDARİ PERSONEL EĞİTİM DURUMU

	İlköğretim	Lise	Ön Lisans	Lisans	Yüksek Lisans ve Doktora	TOPLAM
Kişi Sayısı	1	8	5	24	2	40
Yüzde (%)	%2	%20	%13	%60	%5	%100

E.4.1.3. İDARİ PERSONEL HİZMET SÜRELERİ

	1-3 Yıl	4-6 Yıl	7-10 Yıl	11-15 Yıl	16-20 Yıl	21-Üzeri	TOPLAM
Kişi Sayısı		10	4	6	12	8	40
Yüzde (%)		%25	%10	%15	%30	%20	%100

E.4.1.4. İDARİ PERSONEL YAŞ İTİBARIYLA DAĞILIMI

	21-25 Yaş	26-30 Yaş	31-35 Yaş	36-40 Yaş	41-50 Yaş	51-Üzeri	TOPLAM
Kişi Sayısı		25	18	12	9	5	40
Yüzde (%)		%36	%26	%17	%14	%7	%100

E.4.1.5. İDARİ PERSONEL KADIN-ERKEK DAĞILIMI

	Kadın	Erkek	Toplam
Kişi Sayısı	9	31	40
Yüzde	%23	%77	%100

E.4.2. SÖZLEŞMELİ BİLİŞİM PERSONELİ

E.4.2.1. SÖZLEŞMELİ BİLİŞİM PERSONELİ FİİLİ DURUMU

SÖZLEŞMELİ BİLİŞİM PERSONELİ	Toplam
Bilgi İşlem Merkezi	6
Toplam	6

E.4.2.2. SÖZLEŞMELİ BİLİŞİM PERSONELİ EĞİTİM DURUMU

	İlköğretim	Lise	Ön Lisans	Lisans	Yüksek Lisans ve Doktora	TOPLAM
Kişi Sayısı				2	4	6
Yüzde (%)				%33	%67	%100

E.4.2.3. SÖZLEŞMELİ BİLİŞİM PERSONELİ HİZMET SÜRELERİ

	1-3 Yıl	4-6 Yıl	7-10 Yıl	11-15 Yıl	16-20 Yıl	21- Üzeri	TOPLAM
Kişi Sayısı	6						6
Yüzde (%)	%100						%100

E.4.2.4. SÖZLEŞMELİ BİLİŞİM PERSONELİ YAŞ İTİBARIYLA DAĞILIMI

	21-25 Yaş	26-30 Yaş	31-35 Yaş	36-40 Yaş	41-50 Yaş	51- Üzeri	TOPLAM
Kişi Sayısı		1	2		3		6
Yüzde (%)		%17	%33		%50		%100

E.4.2.5. SÖZLEŞMELİ BİLİŞİM PERSONELİ KADIN-ERKEK DAĞILIMI

	Kadın	Erkek	Toplam
Kişi Sayısı		6	6
Yüzde		%100	%100

E.4.3. SÖZLEŞMELİ (TAŞERON) İDARİ PERSONEL-696 KHK

E.4.3.1. SÖZLEŞMELİ (TAŞERON) PERSONEL FİİLİ DURUMU

SÖZLEŞMELİ (TAŞERON) PERSONEL	PERSONEL SAYISI
Bilgi İşlem Merkezi	21
Toplam	21

E.4.3.2. SÖZLEŞMELİ (TAŞERON)-696 KHK PERSONEL EĞİTİM DURUMU

	İlköğretim	Lise	Ön Lisans	Lisans	Yüksek Lisans ve Doktora	TOPLAM
Kişi Sayısı		1	2	14	4	21
Yüzde (%)		%5	%10	%66	%19	%100

E.4.3.3. SÖZLEŞMELİ TAŞERON-696 KHK PERSONEL HİZMET SÜRELERİ

	1-3 Yıl	4-6 Yıl	7-10 Yıl	11-15 Yıl	16-20 Yıl	21-Üzeri	TOPLAM
Kişi Sayısı	21						21
Yüzde (%)	%100						%100

E.4.3.4. SÖZLEŞMELİ TAŞERON-696 KHK PERSONEL YAŞ İTİBARIYLA DAĞILIMI

	21-25 Yaş	26-30 Yaş	31-35 Yaş	36-40 Yaş	41-50 Yaş	51-Üzeri	TOPLAM
Kişi Sayısı		9	4	7	1		21
Yüzde (%)		%43	%20	%32	%5		%100

E.4.3.5. SÖZLEŞMELİ TAŞERON-696 KHK PERSONEL KADIN-ERKEK DAĞILIMI

	Kadın	Erkek	Toplam
Kişi Sayısı	3	18	21
Yüzde	%14	%86	%100

E.4.3.6. PERSONEL ATANMASINA/AYRILMASINI İLİŞKİN BİLGİLER

	2019 Yılında Ataması Yapılan Personel Sayısı	2019 Yılında Ayrılan Personel Sayısı	
		Emekli	Diğer
Akademik Personel			
İdari Personel			1
Sürekli İşçi			
Bilişim Personeli			1
Toplam			2

SUNULAN HİZMETLER

E.4.4. İDARİ HİZMETLER

BİLGİ İŞLEM MERKEZİ MÜDÜRLÜĞÜ

Bilgi İşlem Merkezi Müdürlüğü altında çalışan sistem yönetim, ağ yönetim, yazılım geliştirme, web yönetim, yazılım destek, donanım destek ve BUcard birimleri hizmetlerini üniversitemiz öğrenci ve akademik/idari personeline sunmaktadır. Aşağıda tüm birimlerin 2019 senesine ait yaptığı hizmetlerin dökümü bulunmaktadır.

SİSTEM YÖNETİM BİRİMİ

1. Üniversite merkezi e-posta sunucusu 1 ön uç ve 2 arka uç sunucusundan oluşan yeni küme yapısına geçirilmiştir.
2. Kullanıcı e-posta klasörleri eski e-posta sisteminden yenisine taşınmışlardır.
3. IPS sistemleri üzerinde kuruma özel saldırı önleme filtreleri devreye alınmıştır.
4. Üniversite IPS sistemleri güncellenerek yeni versiyon ve yapıya geçiş yapılmıştır.
5. Hesap yönetim sistemindeki hatalar giderilmiş, hesap yönetim sistemi yeni bulut e-posta sistemi ile uyumlu çalışması için güncellenmiştir.
6. Kandilli Rasathanesi web sitesinin sunumunda kullanılan vekil sunucuların sayısı 4'e çıkarılmıştır.
7. Kandilli Rasathanesi yeni web sitesinin konumlandırma çalışmalarına başlanmıştır.
8. İstenmeyen e-postaları engelleme amacıyla üniversite anti-spam filtreleri güncellenmiştir.
9. Üniversite merkezi kullanıcı veritabanı (LDAP) sunucularının işlemci ve hafızası artırılmıştır.
10. Üniversite gelen e-posta sunucularına hizmet vermesi amacıyla Unbound DNS sunucusu kurulmuş ve hizmete alınmıştır.
11. <http://www.koeri.boun.edu.tr> adresli web sitesinin sunumunu yapan sunucuda bulunan zararlı virüs ve rootkit gibi yazılımlar temizlenmiş, güvenlik güncellemeleri yapılmıştır.
12. Üniversite personelinin BUCARD hizmetin faydalanabilmesi için Hesap Yönetim Sistemine yeni bir web servis yazılmıştır.
13. ISO 27001 çalışmaları için danışmanlık hizmeti verilmiştir.
14. 2020 - 2022 yılları için geleceğe dönük bütçe çalışması yapılmıştır.
15. Üniversite FKM için danışmanlık hizmeti verilmiştir.
16. Üniversite SSL sertifikası yenilenerek ilgili sunucular ve yazılımlar güncellenmiştir.
17. Teyp yedekleme, veri tekilleştirme cihazlarının yönetimi ve bakımı yapıldı.
18. Üniversite çapında yapılan periyodik zafiyet tarama işleminde tespit edilen zafiyetler, sorumluları ile ortak çalışarak giderilmişlerdir.
19. Üniversite güvenlik duvarında meydana gelen arıza giderilmiştir.
20. Üniversite bant genişliği yönetim sistemi lisanslanarak güncellenmiştir.
21. RFC 6531 uyumluluk çalışmaları kapsamında üniversitenin yeni SMTP sunucusunun kurulmasına başlanmıştır.
22. Üniversite SMTP sunucusunu suistimal eden hesapların takibi yapılarak parolaları güncellenmiştir.

23. sysadmin@boun.edu.tr ve account.management@boun.edu.tr adreslerine gönderilmiş sistem yönetimi ile ilgili e-postaların takibi yapıldı.
24. Yeni kurulumu yapılan, güncelleme geçiren sunucular genel yedekleme, Nagios ve merkezi syslog sistemlerine dahil edildi.
25. Talep üzerine eski BUCARD ve EBYS sunucularında kapasite arttırmaları gerçekleştirilmiştir.
26. Sistem odası geçiş kontrolü için sunucu kurularak, yetkili personel tanımlamaları yapılmıştır.
27. BUCARD sisteminin yenilenmesi amacıyla Web Birimi'nin talep ettiği sunucular kurulmuştur.
28. Bilgi İşlem Merkezi ve Kandilli Rasathanesi'nde bulunan Hitachi veri depolama ünitelerinin microcode güncellemeleri entegratör firma ve Kandilli Rasathanesi personeli ile koordineli bir çalışmayla yapılmıştır.
29. Quantum veri tekilleştirme cihazının microcode güncelleme işlemi ilgili firma ile irtibata geçilerek koordineli olarak gerçekleştirilmiştir.
30. Pufla sanallaştırma sistemindeki sunucu sayısı 4'ten 5'e çıkartılmış, bağlı çalışan yedekleme sisteminde gerekli güncellemeler yapılmıştır.
31. Üniversite ana sayfasının yayınında kullanılan web sunucusunun önüne güvenlik ve performansı iyileştirme amaçlı vekil sunucusu kurularak hizmete alınmıştır.
32. 2020 itibariyle destek süresi biten Windows 2008 işletim sistemli web sunucusunu yenileme amacıyla Windows 2016 işletim sistemli sunucunun kurulumu gerçekleştirilmiş, sunucu üzerinde barındırılan web sitelerinin göç planlamalarına başlanmıştır.
33. Kandilli Rasathanesinde hizmet vermekte olan Fortigate güvenlik cihazları entegratör firmalarla görüşülerek teknik desteği alınmış, bakım süreleri uzatılmıştır.
34. 2020 itibariyle bakım anlaşması sona eren Hitachi veri depolama ünitelerinin bakımlarının yenilenebilmesi için entegratör firmalarla görüşmeler gerçekleştirilmiştir.
35. Yedeklenen verinin depolandığı veri tekilleştirme cihazlarında yer açma amacıyla yedekleme politikalarında değişiklik planlanarak uygulanmıştır.
36. Kumru sunucusu üzerine tanımlanan ingilizcekampi.boun.edu.tr adresli web sitesine SSL desteği verebilme amacıyla sunucuya ikinci bir IP adresi tanımlanmıştır.
37. Yazılım Geliştirme Birimi'ne yazılım geliştirme yapabilmeleri için ihtiyaç duyulan sanallaştırma ortamı kurularak sağlanmıştır.
38. Kandilli BDTIM ve diğer birimlerle BIM arasında koordinasyon gerçekleştirilerek eylem planı oluşturulmuştur.
39. Fatin (<http://www.koeri.boun.edu.tr>) sunucusu sanallaştırılarak BDTIM altyapısına taşınmış, yönetim desteği verilmiştir.
40. Kandilli web sitesinde yer alan "son depremler" sayfasının sunumunda görülen karşıya yükleme ve güncelleme problemleri tespit edilerek giderilmiştir.
41. BDTIM sanallaştırma ve depolama altyapısına güncelleme desteği verilmiştir.
42. survey.boun.edu.tr adresli web sitesinde gerçekleştirilen siber güvenlik eğitimleri için takip ve iyileştirme çalışmaları yapılmıştır.
43. Bilgi İşlem Merkezi haricinde bölüm ve birimlerin kullanımında bulunan SSL sertifikalarına yönelik destek hizmetleri verilmiştir.
44. Kandilli yerleşkesi yönetim binası sistem odasında bir adet sanallaştırma sunucusu hazırlanarak konuşlandırılmıştır.

45. Bilgi İşlem Merkezi'nde bulunan alarm, yangın tespit ve kamera kayıt sistemi kurulumuna destek verilmiştir.
46. Kandilli yerleşkesinde bulunan DNS sunucusu yeniden kurularak sanal ortama taşınmıştır.
47. Bilgi İşlem Merkezi binasının altyapı ihtiyaçları tespit edilerek yönetime raporlanmıştır.
48. VMware sanallaştırma kümesi ve sunucu donanımlarının yazılımları güncellenmiştir.
49. Bilgi İşlem Merkezi binasına ait UPS cihazının tamir çalışmaları takip edilmiştir.
50. Sistem ve UPS odalarının klimalarının arıza tespit ve takibi yapılmıştır.
51. Kandilli yerleşkesinde bulunan BTK binasında sistem odası tesisi için keşif ve planlama yapılmıştır.
52. Yeni bulut sistemine göç çalışmalarına başlanmıştır.
53. Resmi kanallar yolu ile kurumumuza gönderilmiş belgelere istinaden gerekli olan çalışmalar yapılmıştır.
54. Sistem odası içinde yer alan sunucular için gerekli olan donanım değiştirme / güncelleme çalışmaları yapılmıştır.
55. Hesap Yönetim Birimi haricinde kalan hesap yönetim işleri yapılmış, ilgili politikaların güncellenmesi için birimler arası çalışma yürütülmüştür.
56. G.E.T.E.M. sunucusunun yönetimi için teknik destek verilmiştir.
57. Mühendislik Fakültesine ait e-posta listeleri fakülte sunucularından Bilgi İşlem Merkezi sunucularına taşınmışlardır.

AG YÖNETİM BİRİMİ

ALTYAPI ÇALIŞMALARI

58. Bölümlerde oluşan (iş talep harici) ağ arızaları giderilmiştir. Gerekli cihaz değişimi , cihaz ayarlamaları veya kabloları çekilmiştir.
59. Kablosuz AP, Switch, IP telefon, Kamera, Kart Okuyucu gibi ağ cihazları takip edilmiş gerektiğinde erişim sorunları giderilmiştir.
60. Binalara kabloları yenilenen veya yeni kabloları yapılan noktalarda anlaşmalı olan firmalara destek olunmuş ve altyapı sorunları giderilmiştir.
61. İnternet hattı sağlanması mümkün olan yerlere hat çekilmiş veya hatlar yenilenmiştir. UTP ve ya fiber problemleri giderilmiştir.
62. Bütçe daire başkanlığı switchleri HPe switchlerle değiştirildi.
63. Kandilli BTK binası AP ler ve switchler kurulumu , aktif hale getirilmesi sağlandı.
64. Hisar Kampüs ana giriş güvenlik sistemi için altyapı F/O switch kurulumları sağlandı.
65. Yapi isleri tarafından kampüslerdeki yeni projeler işlenip data sayıları netleştirildi.
66. Yapi isleri tarafından kampüslerdeki fiber optik arızaları giderildi.
67. Bütün kampüslerde yaklaşık 2000 adet IP telefon kurulumları ve montajları sağlandı.
68. Binalardaki sistem odalarının ups ihtiyaçları birimlere bildirilip bakımları yapılması sağlandı.
69. Bazı noktalardaki hublar kabloda çoklama yapılarak devre dışı bırakıldı.
70. Kablosuz AP kapsama alanı sebebiyle konum şikayetleri değerlendirildi, uygun noktalardaki kapsama sorunları çözüldü.

ALIMLAR

1. 30 adet 24 port PoE+ switch yedek olarak alındı.
2. Kandilli Kampüsü BTK binasında kullanılmak üzere 32 adet 48 port switch ve 46 adet Kablosuz AP cihazı alındı.
3. 32 adet 48 port PoE+ switch yedek switch ihalesi yapıldı.
4. Yeni alınan 10 portlu switchler için 15 adet SFP modüller alındı.
5. Kablosuz kontroller için *.wifi.boun.edu.tr WildCard sertifika alınmıştır.
6. 2 adet wifi kontroller ve 82 adet kablosuz AP cihazı için alım ihalesi yapıldı.

PROJELENDİRME VE KEŞİF ÇALIŞMALARI

1. Yapı İşleri Başkanlığı tarafından kampüslerdeki yeni projeler (Kandilli Bilişim Teknolojileri Merkezi Binası ve Kilyos Öğrenci Faaliyetleri Merkezi Binası) planları işlenerek data sayıları netleştirildi, aktif switch sayısı ve access point sayıları çıkarıldı. Projelendirildi kitlist ve şartnamesi hazırlandı.
2. Tüm kampüsler için kablosuz AP projeleri oluşturuldu ve bu cihazlar için gerekli switch listeleri hazırlandı.(Derslikler için.)
3. Teknopark binasına verilen internet hizmetinin sonlandırılması projelendirildi.
4. Kilyos Kampüsü ile güney kampüs arasında kablosuz noktadan noktaya radyolink bağlantısı hakkında bir taslak hazırlandı.
5. Güney Kampüs ile Kandilli Kampüsleri arasındaki noktadan noktaya cihazların farklı noktalara konumlandırılması projelendirildi.

KURULUM & ARIZA & BAKIM ve GELİŞTİRME ÇALIŞMALARI

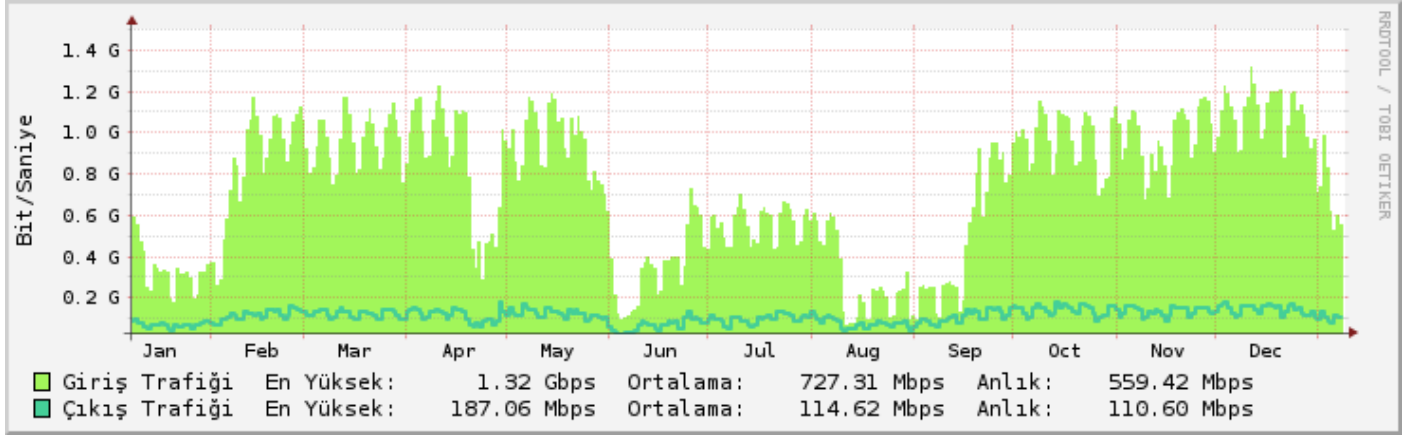
1. OLTA sisteminde karşılaşılan olayların günlük takibi sağlandı.
2. DHCP'de sunucular ve yazıcılar için gerekli IP sabitlemeleri yapıldı.
3. CACTİ ağ izleme yazılımı üzerine yeni cihazlar eklendi ve sistematik isimlendirme sistemi güncellendi.
4. Bazı üreticilerinin "teknoloji zirvelerine" katılımı ile güncel teknolojiler takip edilmesi sağlandı.
5. ClearPass kablosuz misafir sistemi sürüm yükseltilmesi yapıldı.Yeni kontroller entegrasyonu sağlandı.
6. eduroam.boun.edu.tr adresindeki klavuzlar güncellendi.
7. eduroam-guest.boun.edu.tr sayfası kullanıcı hakları düzenlendi.
8. Juniper router da yaşanan BGP kesinti sorunlarına gerekli önlemler alındı, firewall ayarlamaları yapıldı.
9. 9 adet arızalı switch , AP ve PSU'nun tamiri sağlandı.
10. Kandilli- Güney Kampüs arasında çalışan AirFiber kablosuz P2P cihazın arızası sonrası tamiri yapıldı.
11. Yedek switch kapsamında alınması planlanan üç farklı üreticinin cihazları ile lab ortamında POC çalışmaları yürütülmüştür.

12. Üniversite genelinde kullanılan ve garanti kapsamı dışında olan arızalı kabin ve switchlerinin bakımı sağlanmıştır.
13. Kilyos kablosuz AP değişimi için uygun RF kanalları keşfi yapıldı.
14. Kandilli kablosuz ip havuzları tekrar düzenlendi.
15. Kandilli Subnetlerinden 193.140.203.0/24 diğer binalardan alınıp BTDİM'e tahsis edildi.
16. Kilyos Kampüsünün internet kesintileri ile ilgilenildi.
17. Kandilli kablosuz controller upgrade yapıldı , wifi ssid ler düzenlendi.
18. Ağ birimi sanal sunucuları vmware üzerinde düzenlendi ve güncellendi.
19. Alcatel 6900 switch backbone local area network switch yedek olarak ayarlandı.
20. Airwave sunucusunun arızalı diski değiştirildi.
21. Üniversite genelindeki switchlerin standart ayarlarının oluşturulması ve dökümantasyonu sağlandı.
22. Solarwinds ve extreme EMC demo ürünleri test edildi.
23. Kandilli için aruba kablosuz kontrolcüsü "mobility master" kuruldu.
24. ISO 27001 dökümantasyon çalışması yapıldı.
25. Satın alınan switchler için ağ biriminin eğitimi sağlandı.
26. IP telefonlarla ilgili oluşan sorunlarla ilgili DHCP de çalışmalar yapıldı.
27. Firewall güncellemesi ve değişimine eşlik edildi.

KULLANICI HİZMETLERİ

1. 367 adet istakip.boun.edu.tr sisteminde iş talepleri tamamlanmıştır.
2. İş talep sistemine ulaşamayan bazı kullanıcılara destek olunmuştur.
3. Eduoram kablosuz ağına bağlantı konusunda sıkıntı yaşayan personel ve öğrencilere birebir destek sağlandı ve gerekli bilgilendirmeler yapıldı.
4. Kullanıcıların bilgisayarlarındaki internete bağlanmasını etkileyen sorunlar çözülmüştür.
5. Lojmanlarda ikamet eden personelin getirdikleri ağ cihazlarına gerekli düzenlemeler yapıp internet erişimleri sağlandı.
6. Ağ erişimi konusunda sorun yaşayan personel ve öğrencilere telefon üzerinden destek sağlandı.
7. kablosuzsbs.boun.edu.tr sayfasından form dolduran öğrencilere eduroam ve kablosuz bağlantı sorunlarına yardımcı olundu.
8. <https://destek-cc.boun.edu.tr/> adresindeki taleplerle ilgilenilmiştir.
9. İnternet servis sağlayıcı ile ilgili kesintiler karşısında BOUN-NET kullanıcıları bilgilendirilmiştir.

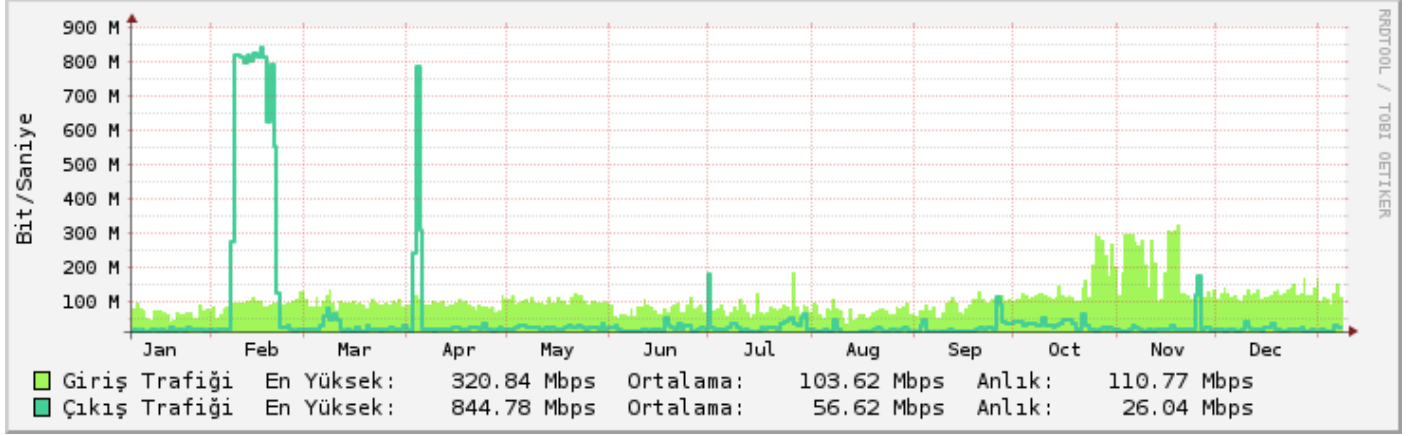
Boğaziçi Üniversitesi Yıllık Bps İstatistikleri (2500 Mbps)



Yıl: 2019

	Jan (1)	Feb (2)	Mar (3)	Quater 1	Apr (4)	May (5)	Jun (6)	Quater 2	Jul (7)	Aug (8)	Sep (9)	Quater 3	Oct (10)	Nov (11)	Dec (12)	Quater 4	Year
In	130 TB	237.7 TB	291.6 TB	659.37 TB	252.3 TB	287.2 TB	101.6 TB	641.15 TB	170.5 TB	82.98 TB	146.9 TB	400.45 TB	294.0 TB	286.7 TB	330.3 TB	911.23 TB	2.55 PB
Out	24.16 TB	33.4 TB	38.56 TB	96.12 TB	35.22 TB	39.35 TB	20.65 TB	95.22 TB	31.28 TB	24.4 TB	32.76 TB	88.43 TB	44.58 TB	41.12 TB	45.14 TB	130.84 TB	410.6 TB
Max	130 TB	237.7 TB	291.6 TB	659.37 TB	252.3 TB	287.2 TB	101.6 TB	641.15 TB	170.5 TB	82.98 TB	146.9 TB	400.45 TB	294.0 TB	286.7 TB	330.3 TB	911.23 TB	2.55 PB
Sum	154.16 TB	271.1 TB	330.1 TB	755.49 TB	287.5 TB	326.6 TB	122.2 TB	736.37 TB	201.8 TB	107.3 TB	179.6 TB	488.89 TB	338.6 TB	327.8 TB	375.5 TB	1.02 PB	2.95 PB

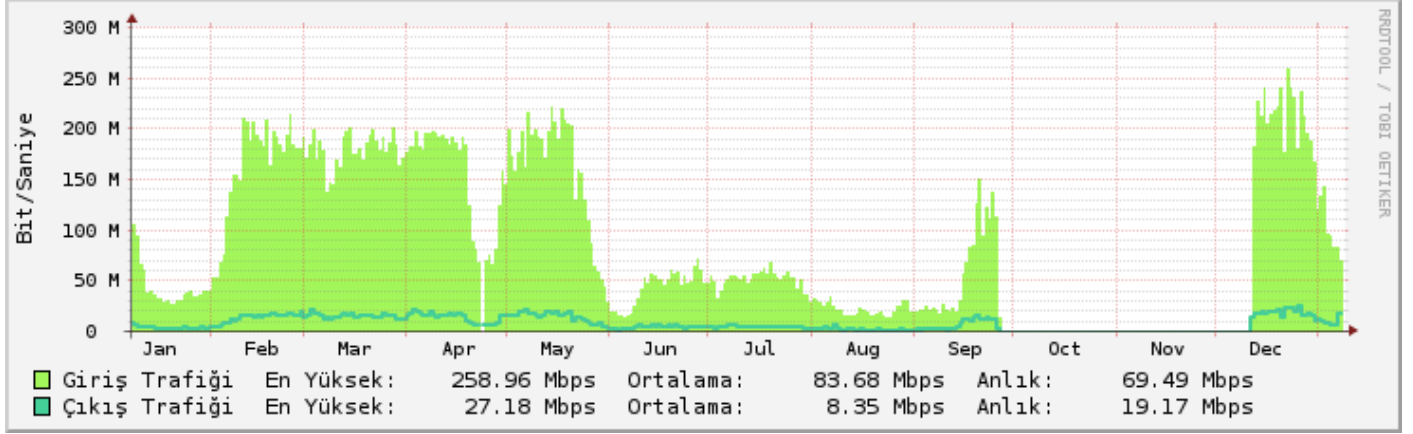
Kandilli Rasathanesi Yıllık Bps İstatistikleri (2000 Mbps)



Yıl: 2019

	Jan (1)	Feb (2)	Mar (3)	Quater 1	Apr (4)	May (5)	Jun (6)	Quater 2	Jul (7)	Aug (8)	Sep (9)	Quater 3	Oct (10)	Nov (11)	Dec (12)	Quater 4	Year
In	20.8 7 TB	26.02 TB	29.0 3 TB	75.92 TB	27.0 7 TB	30.9 9 TB	22.4 3 TB	80.49 TB	24.5 8 TB	21.1 TB	26.4 7 TB	72.16 TB	45.58 TB	56.95 TB	38.02 TB	140.55 TB	369.1 2 TB
Out	5.61 TB	106.5 8 TB	8.49 TB	120.68 TB	19.0 1 TB	7.54 TB	6.73 TB	33.28 TB	10.4 9 TB	5.27 TB	7.98 TB	23.73 TB	10.46 TB	8.69 TB	6.46 TB	25.61 TB	203.3 1 TB
Max	20.8 7 TB	106.5 8 TB	29.0 3 TB	120.68 TB	27.0 7 TB	30.9 9 TB	22.4 3 TB	80.49 TB	24.5 8 TB	21.1 TB	26.4 7 TB	72.16 TB	45.58 TB	56.95 TB	38.02 TB	140.55 TB	369.1 2 TB
Sum	26.4 8 TB	132.6 1 TB	37.5 2 TB	196.6 TB	46.0 8 TB	38.5 3 TB	29.1 6 TB	113.77 TB	35.0 7 TB	26.3 7 TB	34.4 5 TB	95.89 TB	56.04 TB	65.64 TB	44.48 TB	166.16 TB	572.4 2 TB

Kilyos Kampüsü Yıllık Bps İstatistikleri (500 Mbps)



Yıl: 2019

	Jan (1)	Feb (2)	Mar (3)	Quater 1	Apr (4)	May (5)	Jun (6)	Quater 2	Jul (7)	Aug (8)	Sep (9)	Quater 3	Oct (10)	Nov (11)	Dec (12)	Quater 4	Year
In	20.1 TB	45.2 TB	54.4 TB	119.76 TB	44.0 TB	48.1 TB	12.7 TB	104.89 TB	15.5 TB	6.61 TB	14.4 TB	36.53 TB	0 B	0 B	41 TB	41 TB	302.18 TB
Out	2.02 TB	4.02 TB	4.9 TB	10.94 TB	4.28 TB	4.74 TB	1.62 TB	10.64 TB	1.73 TB	909.5 GB	1.96 TB	4.58 TB	1.08 MB	0 B	3.82 TB	3.82 TB	29.97 TB
Max	20.1 TB	45.2 TB	54.4 TB	119.76 TB	44.0 TB	48.1 TB	12.7 TB	104.89 TB	15.5 TB	6.61 TB	14.4 TB	36.53 TB	1.08 MB	0 B	41 TB	41 TB	302.18 TB
Sum	22.1 TB	49.2 TB	59.3 TB	130.7 TB	48.3 TB	52.9 TB	14.3 TB	115.53 TB	17.2 TB	7.5 TB	16.3 TB	41.11 TB	1.08 MB	0 B	44.81 TB	44.81 TB	332.14 TB

WEB/EĞİTİM YÖNETİM BİRİMİ

TAMAMLANAN PROJELER

UYGULAMALAR

- BUDATA Projesi
 - ◆ BU Card entegrasyonu
 - ◆ Misafir LDAP entegrasyonu
- Yeni BU Card Sistemi
 - ◆ Okuyucu modülü
 - ◆ Rehber Modülü
 - ◆ Yazıcı modülü
- TTO Patent uygulaması (Buluş Başvuru Sistemi)

2019 Yılı öncesi hazırlanmış, üzerinde geliştirme yapılmış olan uygulamalar:

1. Hasta Takip Sistemi
2. Amblem Uygulaması
3. Kariyer Merkezi Öğrenci - Danışman Randevu uygulaması
4. Deney Katılım Sistemi
5. Konut Tahsis Sistemi
6. Rezervasyon Sistemi
7. Moodle Sistemi
8. Mezun Bilgi Sistemi
9. İş Takip Sistemi
10. GETEM Uygulaması
11. BÜREM Öğrenci Kayıt Sistemi
12. RSVP Etkinlik Kayıt Uygulamaları
13. BÜ Haritalar Uygulaması
14. Rehber Sistemi
15. Duyuru Yönetim Sistemi
16. Mezun Duyuru Yönetim Sistemi
17. Kartvizit Sistemi
18. ÖSYM Sonuç Sorgu Sistemi
19. Kurul/Komisyon Yönetim Sistemi
20. Üniversite akademik ve idari personeline kartvizit basımı için kullanılmakta olan kartvizit sistemi kullanıcı girişine açılarak matbaadaki basım işlemi için veri toplanmış, bu veriler derlenerek basıma hazır hale getirilmiştir.

WEB SİTELERİ

1. Fen - Edebiyat Fakültesi
2. İşletme Bölümü
3. Yemekhane
4. Antennas and Propagation Research Laboratory
5. Ekonomi Bölümü
6. Haberler
7. Digital Finance Working Group
8. Micronano Thermal Characterisation Laboratory
9. Medical Imaging Laboratory
10. Microwave Radar and Communication Laboratory
11. Sağlık, Kültür ve Spor Daire Başkanlığı
12. Finans Mühendisliği Bölümü (yenilendi)
13. Deprem Mühendisliği
14. Astronomi Laboratuvarı
15. Tarih Bölümü (yenilendi)
16. Boğaziçi Üniversitesi Cinsel Tacizi Önleme Koordinatörlüğü

17. BÜ TOEFL Merkezi
18. Bilişsel Bilim Yüksek Lisans Programı
19. Fizik Bölümü
20. Sabih Tansal Yüksek Akım Laboratuvarı
21. Psikoloji Bölümü Psikoepigenetik Laboratuvarı (yenilendi)
22. Sarıtepe Öğrenci Destek Birimi (yenilendi)
23. Fizik Labları

DEVAM ETMEKTE OLAN PROJELER

1. BUDATA Projesi
2. Yeni BUCard Sistemi
3. Okul Öncesi Eğitim Birimi
4. Yaz Dönemi
5. KRDAE BDTİM
6. İktisadi Tasarım Uygulama ve Araştırma Merkezi
7. Makro Ekonomi ve Uygulamalı Ekonometri Uygulama ve Araştırma Merkezi
8. KRDAE Belbaşı Nükleer Denemeleri İzleme Merkezi
9. BUPAWS
10. Uluslararası Ticaret Bölümü
11. Data To Artificial Intelligence Laboratory
12. BÜ Interpreting Resource Database
13. Computational Chemistry & Biochemistry Research Group
14. Fotonik ve Optik Telsiz Haberleşme Laboratuvarı
15. Volumetric Analysis & Visualization Group
16. Zemin Mekaniği Laboratuvarı
17. Yapı Laboratuvarı
18. Geoteknik Mühendisliği Laboratuvarı
19. Center for Learning and Teaching
20. Eleştiri ve Kültür Araştırmaları Yüksek Lisans Programı
21. İdari ve Mali ve İşler Daire Başkanlığı
22. Sosyal ve Beşeri Bilimler İnsan Araştırmaları Etik Kurulu (SBINAREK) başvuru sistemi
23. Eleştiri ve Kültür Çalışmaları Yüksek Lisans Programı
24. Felse Bölümü

TEKNİK DESTEK SAĞLANAN WEB SİTELERİ ve UYGULAMALAR

UYGULAMALAR

1. TTO Patent uygulaması (Buluş Başvuru Sistemi)
2. Drupal Multi-Site 8 sistemi
3. API Layer

4. Moodle Soru ve Cevap Platformu
5. Kartvizit Sistemi
6. İş Takip Sistemi
7. E-bülten Sistemi
8. İstek Hattı sistemi
9. Kurul/Komisyon Yönetim Sistemi
10. Akademik Forum
11. Rezervasyon Sistemi
12. Öğrenim Yönetim Sistemi (Moodle)
13. Mühendislik Fakültesi Digital Signage uygulaması
14. BÜREM Öğrenci Kayıt Sistemi
15. Duyuru Sistemi
16. Anket Uygulaması
17. Akademik Takvim Uygulaması
18. Etkinlik Takvimi Uygulaması
19. BÜ Haritalar Uygulaması
20. Yapı İşleri Proje Takip Sistemi
21. Konut Tahsis Sistemi
22. Psikoloji Bölümü Deney Katılım Sitemi
23. İşteBU Hakem Oylama Sistemi
24. Temizlik Malzemeleri Yönetimi Uygulaması
25. İhtiyaç Fazlası Sistemi
26. Eduroam-guest Uygulaması
27. Getem Uygulaması
28. Etkinlik Katılım (RSVP) Uygulamaları
29. Moodle Arşiv Sistemi
30. Destek-CC Destek Yönetim Sistemi
31. ÖSYM Sonuç Sorgu Sistemi
32. Mezun Bilgi Sitemi
33. Hasta Takip Sistemi
34. Kariyer Merkezi Öğrenci - Danışman Randevu uygulaması
35. Amblem Uygulaması
36. BUCARD Uygulaması
37. API Layer Uygulaması
38. Moodle Q&A Uygulaması
39. Drupal 7 Multi-site Sistemi
40. Drupal 8 Multi-site Sistemi
41. Öğretim Üyeleri için Kişisel Web Sitesi Uygulaması
42. Anket Yönetim Sistemi

WEB SİTELERİ

1. Boğaziçi Üniversitesi
2. Öğrenciler
3. Adaylar
4. Öğretim Üyeleri
5. Personel
6. Teknoloji Transfer Ofisi
7. Teknopark
8. Sarıtepe Öğrenci Destek Birimi
9. Kurumsal İletişim Ofisi
10. Sürdürülebilir Turizm Yönetimi Yüksek Lisans Programı
11. İç Denetim Birimi
12. Kariyer Merkezi
13. Öğrenci Temsilciliği Kurulu
14. Uygulamalı Bilimler Yüksekokulu
15. Uluslararası İlişkiler Ofisi
16. Bilgi İşlem Merkezi
17. Atatürk İlkeleri ve İnkılâp Tarihi Enstitüsü
18. Tarih Bölümü
19. Makina Mühendisliği Bölümü
20. Yapım Mühendisliği ve Yönetimi programı
21. Mediko Sosyal Merkezi
22. Boğaziçi Chronicles
23. Cam İşleme Merkezi
24. Lisans Lisansüstü Öğrenci Temsilciliği Kurulu (ÖTK)
25. Jeodezi Anabilim Dalı
26. Yapı İşleri ve Teknik Daire Başkanlığı
27. Mühendislik ve Teknoloji Yönetimi bölümü ve forum altyapısı
28. Finans Mühendisliği bölümü
29. Batı Dilleri ve Edebiyatları Bölümü TIDBİL projesi
30. Sarıtepe Kampüsü
31. Mezuniyet Töreni
32. Boğaziçi Üniversitesi Öğrenci Rehberlik ve Psikolojik Danışmanlık Merkezi (BÜREM)
33. Boğaziçi Üniversitesi Psikoloji Araştırma ve Uygulama Merkezi (BÜPAM)
34. Çeviribilim Bölümü
35. Türk Dili ve Kültürü Programı
36. BÜ Soma Araştırma Grubu
37. Yaşam Bilimleri ve Teknolojileri Uygulama ve Araştırma Merkezi
38. Yaşam Bilimleri ve Teknolojileri Uygulama ve Araştırma Merkezi Sanayiye Araştırmacı Geliştirme Programı
39. Uluslararası İlişkiler Ofisi “Global Outreach Program”
40. Akademik Danışmanlık
41. Boğaziçi Üniversitesi Rüzgar Enerji Santrali (BURES)

42. Uluslararası İlişkiler Ofisi “Manzara” bülteni
43. Siyaset Bilimi ve Uluslararası İlişkiler Bölümü
44. Sosyal Tesisler
45. Türk Dili ve Edebiyatı Bölümü
46. Kandilli Rasathanesi ve Deprem Araştırma Enstitüsü
47. Sosyal Politika Lisansüstü Programı
48. Sarıtepe Kampüsü
49. Sanayiye Araştırmacı Yetiştirme Programı
50. Kandilli Rasathanesi ve Deprem Araştırma Enstitüsü Son Depremler uygulaması
51. Kıyı Mühendisliği
52. Psikoloji Bölümü Psikoepigenetik Laboratuvarı
53. Psikoloji Bölümü Bebek ve Çocuk gelişimi
54. Teknoloji Transfer Ofisi
55. SineBU
56. Büyülü Bir Gün
57. BÜ Lectures
58. E-Kayıt
59. Üniversiteye Kayıt El Kitabı
60. Sürdürülebilir Turizm Yönetimi Yüksek Lisans Programı
61. Toplumsal Dayanışma
62. Türkçe Dersleri Koordinatörlüğü
63. BU +
64. TUYGAR
65. Humanities Dersleri Koordinatörlüğü
66. Beden Eğitimi bölümü
67. Dilbilim Bölümü
68. Yeşil Kampüs
69. Öğrenci İşleri Daire Başkanlığı
70. Öğrenci Dekanlığı
71. Öğrenci Faaliyetleri Koordinatörlüğü
72. Sanyal Grup
73. Boğaziçi Üniversitesi-New York (BUNY) Kuluçka Merkezi
74. TTO HayalEt Kuluçka Merkezi
75. Computational Imaging Laboratory
76. İşaret Merkezi
77. Yenilikçi Girişimci Proje Yarışması
78. Yenilikçilik, İş Geliştirme ve Girişimcilik Platformu Kuluçka Merkezi
79. Boğaziçi Üniversitesi-New York (BUNY) Kuluçka Merkezi için
80. METAFOR: Boğaziçi Üniversitesi Edebiyat Dergisi
81. Asya Çalışmaları Merkezi
82. Asya Çalışmaları Yüksek Lisans Programı
83. İnşaat Mühendisliği bölümü web istesi
84. Innovation Management & Leadership Certification Programme (IMLEAP)

85. İstanbul Mikroyosun Biyoteknolojileri Araştırma ve Geliştirme Birimi
86. Boğaziçi'nde Bilim
87. BIM for Sustainable Built Environment – Opportunities and Challenges
88. Rektörlük Ofisi
89. Osmanlı ve Cumhuriyet Türkiye'si Toplumlarında Yeniden Çevrilmiş Eserler Bibliyografyası
90. Strateji Geliştirme Daire Başkanlığı
91. Sosyal Psikoloji Araştırma Grubu
92. Araştırma
93. Rektörlük Ofisi
94. Çevre Bilimleri Enstitüsü
95. Turizm Bölümü
96. Siber Güvenlik Merkezi
97. Elektrik-Elektronik Mühendisliği Bölümü
98. Biyomedikal Mühendisliği Enstitüsü
99. Yapı Malzemeleri Laboratuvarı
100. Kurumsal İletişim Ofisi
101. BÜ Tanıtım
102. BOUN 101
103. Uluslararası İlişkiler: Türkiye, Avrupa ve Orta Doğu Yüksek Lisans Programı
104. BÜ EBYS
105. Eğitim Fakültesi
106. Mühendislik Fakültesi
107. Yabancı Diller Eğitimi Bölümü
108. Eğitim Bilimleri bölümü
109. Bilgisayar ve Öğretim Teknolojileri Eğitimi Bölümü
110. Temel Eğitim Bölümü
111. Matematik ve Fen Bilimleri Eğitimi Bölümü
112. Sosyal Politika Forumu
113. Ayvalık Okulları
114. Görsel Algı Laboratuvarı
115. İş sağlığı ve Güvenliği Komisyonu
116. Üniversiteye Kayıt
117. İşaret Merkezi
118. İleri Teknolojiler AR-GE Merkez Laboratuvarları
119. Mühendislik ve Teknoloji
120. Fianans Mühendisliği
121. Kimya Mühendisliği
122. Ekonomi ve Finans Yüksek Lisans Programı
123. Klasik Müzik Konserleri
124. Mekatronik Araştırma ve Uygulama Merkezi
125. Mekatronik Mühendisliği Tezsiz Yüksek Lisans Programı
126. YADYOK Modern Diller Birimi
127. Moodle giriş sayfası

128. Behavioral Neuroscience Laboratory

Web sitesi / uygulaması hazırlanmış olan birimlere eğitim verilmiş, dökümanlar hazırlanmıştır.

Üniversitemiz (www.boun.edu.tr) Erişim İstatistikleri

2019	Toplam Ziyaret Sayısı:	Günlük Ortalama Ziyaret Sayısı:	Toplam Tekil Ziyaretçi Sayısı:	Günlük Ortalama Tekil Ziyaretçi Sayısı:	Toplam Sayfa Gösterimi	Günlük Ortalama Sayfa Gösterimi
	2,431,506	6,661	1,251,077	3,427	5,819,914	15,944

YAZILIM GELİŞTİRME BİRİMİ

ANALİZİ YAPILAN PROJELER

1. Bütünleşik Veri Bankası Projesi Kapsamında (Akademik Veri)
 - WOS (Web of Science) entegrasyonu
 - Netiket entegrasyonu
 - BAP (Bilimsel Araştırma Projeleri) entegrasyonu
 - TÜBİTAK projeleri entegrasyonu
 - Uluslararası projeler entegrasyonu
 - İSTKA (İstanbul Kalkınma Ajansı) projeleri entegrasyonu
 - TTO (Teknoloji Transfer Ofisi) projeleri entegrasyonu
 - DÖSE (Döner Sermaye) entegrasyonu
 - Girişimcilik-Patent entegrasyonu
 - ÖBİKAS entegrasyonu
2. Taşınmaz Mallar Projesi Kapsamında
 - Taşınmazlar Bilgi Modülü
 - İhale Takip ve Envanter Modülü
 - Kiracı Bilgi Modülü
 - Enerji Tüketim Takip ve Faturalandırma Modülü
 - Kira Takip ve Ödeme Modülü
 - Raporlama Modülü
3. Bütçe Yönetim Uygulaması Kapsamında
 - MYS entegrasyonu
 - EBYS entegrasyonu
 - Program Bütçe modülü
4. Araştırmacı Kataloğu

GELİŞTİRİLEN PROJELER

1. Bütünleşik veri bankası (Akademik veri)
 - WOS entegrasyonu
 - Netiket entegrasyonu
 - BAP entegrasyonu
 - TÜBİTAK projeleri entegrasyonu
 - Uluslararası projeler entegrasyonu
 - İSTKA projeleri entegrasyonu sağlandı.
 - LDAP entegrasyonu
2. Bütçe Yönetim Uygulaması
 - MYS entegrasyonu
3. Taşınmaz Mallar
 - Kullanıcı arayüzleri tasarımı

BAKIMI YAPILAN ve DESTEK VERİLEN PROJELER

1. BUCard Projesi
2. Bütçe Yönetim Uygulaması
3. Taşınmaz Mallar Uygulaması (eski)

RAPORLAR ve VERİ ANALİZİ

1. Projelerin istatistiklerini içeren Sayıştay Raporları
2. Akademik Yayınlar kapsamındaki Raporlar

KURULUMLAR

1. GitLab
2. Youtrack
3. Jenkins
4. Test sunucuları (Windows, Ubuntu)
5. Mysql veritabanı
6. PostgreSQL veritabanı
7. BAP yedekleme
8. Selenium otomasyonu

YAZILIM VE DONANIM DESTEK BİRİMLERİ

1. Okulumuza ait demirbaş kayıtlı bilgisayarlarında kullanılmak üzere anti virüs programlarının araştırılması, satın alınması. Yönetimin sağlanması için sunucu kurulumu ve kullanıcı bilgisayarlarına kurulum işlemi
2. Bilgi İşlem Merkezine bağlı bulunan laboratuvarlarda ve öğrenci bilgisayarlarında kullanılmak üzere Anti virüs sunucu kurulumu yönetimi

3. Merkezimize bağılı bulunan laboratuvarlarda bakım işlemleri
4. Microsoft Windows, Office, Spss ,Matlab, Solidworks, Mathematica, Ansys programlarının sunucu kurulumu yönetimi, kullanıcı bilgisayarlarına kurulma işlemi
5. Spss, Matlab, Ansys programlarının versiyonlarının düzenlenerek sunucuya eklenmesi.
6. Microsoft lisanslı yazılımların yeni versiyonlarının test edilip düzenlenerek sunucuya eklenmesi
7. Üniversitemiz genelindeki demirbaş numaralı bilgisayarların sistemlerinin (Microsoft Windows, Mac OSX) güncellemesi bakım ve sorunlarının giderilmesi
8. Üniversitemiz genelinde satın alınmış olan yeni bilgisayarlara gerekli yazılımların yüklenmesi.(Office, Outlook, Anti virüs vb.) ve bilgisayar çevresel aygıtlarının (tarayıcı, yazıcı vb.) kurulum işleminin yapılması
9. Son kullanıcıların EBYS ile ilgili sorun ve taleplerine destek
10. EBYS sunucularının bakım ve yönetim işlemi
11. Son kullanıcıların elektronik imza kurulumu ile ilgili sorun ve taleplerine destek
12. Son kullanıcılara destek vermekte kullanılacak doküman ve materyallerin hazırlanması
13. Donanım birimi olarak üniversitemizin demirbaş numarası olan cihazların arızaları tespit edilip gerekli tamirat ve bakım işlemleri yapılması,
14. Üniversitemizde hurdaya ayrılacak cihazların test işlemlerinden sonra çalışmaz raporlarının hazırlanması.

BUCARD BİRİMİ

1. BUCard sistemi üzerinden talep edilen öğrenci ve personelimize kimlik kartların basımı,
2. Uçaksavar tesisleri için Misafir kartı adı altında kart basımı,
3. Mezunlara Mezun kartı adı altında kart basımı,
4. Hizmet alımı ile çalışan personele Kampüs kartı adı altında kart basımı,
5. Emekli personele Emekli kartı adı altında kart basımı yapılmıştır.
6. İş Takip Sistemi üzerinden talep edilen Yaşamboyu Eğitim biriminin verdiği eğitimlere katılan katılımcılara İkinci bahar adı altında kart basımı yapılmıştır.
7. 2019 yılı için 238 adet fazla geçiş iadeleri yapılmıştır. (Yanlışla birden fazla kart okutmalarda çekilen ücretlerin iadesi)
8. İş Takip Sistemi üzerinden talep edilen kapılara kart okuyucu takılmıştır. Tablo2’de hangi binanın kapısına kaç adet kart okuyucu takıldığı belirtilmiştir.

Ayrıca 2019-2020 öğretim yılında yeni başlayan tüm öğrencilerin kimlik kartları hazırlanmış, kayıt sırasında öğrencilere BU öğrenci kartları dağıtılmıştır. Tablo1’de de 2019 yılı içinde kart tipine göre basılan kart sayısı bulunmaktadır.

Tablo1: Basılan Kart Sayısı

Basım Sayısı	Kart Tipi
5459	ÖĞRENCİ
3940	MEZUN
280	AKADEMİK PERSONEL - ÖĞRETİM GÖREVLİSİ
205	İDARİ PERSONEL
703	KAMPUS KART
334	AKADEMİK PERSONEL - DİĞER
129	MİSAFİR
89	EMEKLİ

Tablo2: Kapılara Takılan Kart Okuyucuları

	Adet
Moleküler Biyoloji ve Genetik Bölümü NDAL Laboratuvarı	1
Kuzey Mescit	2
TEKNOPARK ÖN KAPI ÇIKIŞ	2

2019 yılı Bilgi İşlem Merkezi Müdürlüğü İş Takip Sistemi Verileri

BİRİM	İŞ TANIMI	ADET
Hesap Yönetimi	Öğrenci E-posta Hesabı Açma	5
Hesap Yönetimi	Personel E-posta Hesabı Açma	130
Hesap Yönetimi	Parola Güncelleme	43
Hesap Yönetimi	Diğer	38
Hesap Yönetimi	Birime yönlendirilmiş ancak kategorisi değiştirilmemiş iş talepleri	3
	Hesap Yönetimi toplam	219
Web Yönetimi	Web Sitelerinde Güncelleme	331
Web Yönetimi	Web Sitesi Hazırlama	42
Web Yönetimi	Üniversite Web Sayfasına Duyuru Eklenmesi	179
Web Yönetimi	Web Sitesi İle İlgili Öneri Ve Sorular	27
Web Yönetimi	Web Uygulaması Hazırlama	15
Web Yönetimi	Diğer	78
Web Yönetimi	Üniversite Personel Rehberinde Güncelleme	0
Web Yönetimi	Üniversite Web Sayfasına Haber Ekleme	307
Web Yönetimi	Üniversite Web Sayfasına Etkinlik Ekleme	93
Web Yönetimi	Site veya Uygulamada Geliştirme	47
Web Yönetimi	Birime yönlendirilmiş ancak kategorisi değiştirilmemiş iş talepleri	70
	Web Yönetimi toplam	1189
Yazılım Destek	Lisanslı Yazılımların Kurulumu	126
Yazılım Destek	Lisans Sunucusu ve Lisanslı Yazılımlar	57
Yazılım Destek	Virüs Temizlenmesi	11
Yazılım Destek	Mac Sorunları	22
Yazılım Destek	Roundcube, Horde ve Outlook ile ilgili sorunlar	20
Yazılım Destek	Diğer	140
Yazılım Destek	Yeni Yazılım Talebi	10
Yazılım Destek	Moodle Destek	2
Yazılım Destek	Eduroam Destek	3
Yazılım Destek	Birime yönlendirilmiş ancak kategorisi değiştirilmemiş iş talepleri	155
	Yazılım Destek toplam	546
Donanım Destek	Donanım Sorunları	162

Donanım Destek	Cihazların Hurdaya Ayrılması	15
Donanım Destek	Diğer	49
Donanım Destek	Birime yönlendirilmiş ancak kategorisi değiştirilmemiş iş talepleri	8
	Donanım Destek toplam	234
Ağ Yönetimi	İnternet Bağlantı Sorunları	114
Ağ Yönetimi	Ağ Sorunları	61
Ağ Yönetimi	Kablosuz Bağlantı Sorunları	22
Ağ Yönetimi	IP Adresi Sabitleme	91
Ağ Yönetimi	Diğer	64
Ağ Yönetimi	Birime yönlendirilmiş ancak kategorisi değiştirilmemiş iş talepleri	36
	Ağ Yönetimi toplam	388
Sistem Yönetimi	DNS Tanımlamaları	16
Sistem Yönetimi	E-posta Listeleri	76
Sistem Yönetimi	Firewall	17
Sistem Yönetimi	FTP Bağlantı Şifresi Alma, Güncelleme	45
Sistem Yönetimi	Senato Tutanakları, Araştırma Fonları İçin Şifre	0
Sistem Yönetimi	Web Alanı	89
Sistem Yönetimi	E-posta Kota İşlemleri	37
Sistem Yönetimi	Diğer	143
Sistem Yönetimi	Bölüm - Etkinlik - Konferans E-posta işlemleri	12
Sistem Yönetimi	Bulut-depolama	10
Sistem Yönetimi	Birime yönlendirilmiş ancak kategorisi değiştirilmemiş iş talepleri	292
	Sistem Yönetimi toplam	737
BU Card	Kapı Kart Okuyucu Sorunları	18
BU Card	BU Card Basımı	26
BU Card	Diğer	49
BU Card	Turnike Arızaları	1
BU Card	Kapı Geçişi İçin Okuyucu Tanımlama	4
BU Card	Birime yönlendirilmiş ancak kategorisi değiştirilmemiş iş talepleri	13
	BU Card toplam	111
Yazılım Geliştirme	Diğer	38
Yazılım Geliştirme	Birime yönlendirilmiş ancak kategorisi değiştirilmemiş iş talepleri	50
	Yazılım Geliştirme toplam	88
	TOPLAM	3512

YAYIM İŞLERİ MÜDÜRLÜĞÜ

Türlerine Göre Verilen Hizmetler

Basım Türü	Adedi	Baskı Sayfa Adedi (A4/A3)
Kitap	6 adet	1.511.200
Dergi,kitapçık	27 adet	4.840.200
Sınav,materyal,ders notu ,	658 adet	7.163.980
Broşür,program,duyuru,	548 adet	3.904.100
Davetiye,sertifika,kart, kartvizit	704 adet	184.760
Dosya,defter,makbuz,bilet.....	160 adet	242.400
Antetli kağıt, zarf, form	56 adet	484.240
A0/A1/A2 Poster basımı	700 adet	700
Toplam.....	2.859 adet	18.331.580

2019 Yılında Matbaamıza Toplam 366 adet İş talep formu iletilmiştir.

Yayın Komisyonu kitap basım kararları ve sınav basımları ayrıca iletilmiştir.

Basılan Süreli Yayınlar

Boğaziçi University Journal Of Education 35(1)2019 ,110 Sayfa,250 Adet,Eğitim Fakültesi
Boğaziçi Üniversitesi Eğitim Dergisi,35(1),2019,110 Sayfa,250 Adet,Eğitim Fakültesi
MAFM Sinefil 500 adet 60 sayfa 15 Şubat /31 Mart 2019 / Mithat Alam Film M.
MAFM Sinefil 500 adet 40 sayfa 1 Nisan /9 Mayıs 2019/ Mithat Alam Film M.
MAFM Sinefil 500 adet 32 sayfa 25 Haziran /1 Ağustos 2019/ Mithat Alam Film M.
MAFM Sinefil 500 adet 68 sayfa Mithat Alam Film M.
MAFM Sinefil 500 adet 52 sayfa 1 Kasım /13 Aralık 2019 / Mithat Alam Film M.
Boğaziçi Journal sayı 32 232 sayfa 270 Adet 118 Sayfa, Ekonomi Bölümü
Metafor sayı 4 500 Adet 190 Sayfa, Batı Dilleri ve Edebiyatı Bölümü
Metafor sayı 5 500 Adet 102 Sayfa, Batı Dilleri ve Edebiyatı Bölümü
Büo yıllık sayı 14 280 sayfa 320 adet Öğrenci faaliyetleri koordinatörlüğü
Kadın Gündemi sayı 36 150 sayfa 300 adet / Öğenci faaliyetleri koordinatörlüğü
Kadın Gündemi sayı 37 160 sayfa 300 adet / Öğenci faaliyetleri koordinatörlüğü
152. Diploma töreni kitapçığı 68 sayfa / 4000 adet / Kurumsal İletişim Koordinatörlüğü
152. Diploma töreni program kitapçığı 12 sayfa 2600 adet Kurumsal İletişim Koordinatörlüğü
Yabancı Diller Yüksekokulu öğrenci el kitabı 24 sayfa / 2000 adet
Lise Tanıtım Ofisi Kitapçıkları (genel -5 bölüm) 24 sayfa /36 sayfa (3000 er adet)
Yaşam Boyu Eğitim Merkezi Kitapçığı 36 sayfa 500 adet Yaşamboyu Eğitim Merkezi
Faculty Of Engineering 60 Sayfa 250 Adet Mühendislik Fakültesi
50 Yılın Hatırası RC'69 Mezunları 300 Sayfa 150 Adet(renkli basım) Mezunlar Ofisi Koordinatörlüğü
Rapor/ İstanbul İli Olası Deprem Kayıp Tahminlerin Güncellenmesi Projesi 306 Sayfa 55 Adet
(Renkli Basım) Kandilli Rasathanesi ve Deprem Araştırma Enstitüsü

Econfin 20 sayfa 250 Adet MA in Economics and Finance An executive graduate program at Boğaziçi University
Artı 66 Sayfa 270 Adet / Öğrenci faaliyetleri koordinatörlüğü
Hızlı Başlangıç Rehberi Elektrik Elektronik Mühendisliği
Açık Ders BU 32 Sayfa 250 Adet Kurumsal İletişim Ofisi
Geçmişten Günümüze Tarihi Binaları ile Güney Kampus/ Kitapçığı 40 Sayfa 500 Adet (renkli basım) BUKAL
Boğaziçi University School of Foreign Languages 2nd ELT Conference 78 Sayfa 200 adet Yabancı Diller Yüksekokulu

E.4.5. BİLGİSAYAR LABORATUVAR HİZMETLERİ

Laboratuvar Adı	PC Sayısı	Açık Olduğu Saatler
Güney Kampüs	50	9:00-23:00
Kuzey Kampüs	60	9:00-23:00
Kilyos-Sarıtepe Kampüs	36	15:00-24:00

LABORATUVARLARDA YÜKLÜ PROGRAMLAR

- ✓ Microsoft Windows
- ✓ Microsoft Office
- ✓ Winrar, Winzip
- ✓ Mozilla Firefox
- ✓ SPSS, Matlab, SolidWorks
- ✓ Adobe Reader 7.0
- ✓ Antivirus

II.FAALİYETLERE İLİŞKİN BİLGİ ve DEĞERLENDİRMELER

A. MALİ BİLGİLER

A.1.1. BÜTÇE GİDERLERİ

<i>2019 Yılı Bütçe Uygulama Sonuçları</i>						
TERTİP	KBÖ	EKLENEN	DÜŞÜLEN	TOPLAM ÖDENEK	HARCAMA	KALAN
38.08.09.08-01.3.9.00-2-01.1	8.732.000,00	-	-	8.732.000,00	8.464.927,24	267.072,76
38.08.09.08-01.3.9.00-2-01.2	423.000,00	600.000,00	-	1.023.000,00	999.494,94	23.505,06
38.08.09.08-01.3.9.00-2-02.1	2.415.600,00	-	420.000,00	1.995.600,00	1.676.693,32	318.906,68
38.08.09.08-01.3.9.00-2-02.2	89.000,00	130.000,00	-	219.000,00	201.068,01	17.931,99
	11.659.600,00	730.000,00	420.000,00	11.969.600,00	11.342.183,51	627.416,49

<i>Yıllara Göre Bütçe Ödeneklerinde Artış (TL)</i>					
	2017	2018	2019	2018/2017	2019/2018
	KBÖ	KBÖ	KBÖ	(%)	(%)
TOPLAM	9.893.000,00	7.846.000,00	11.659.600,00	79,3	148,6
Personel Giderleri	8.575.000,00	6.495.000,00	9.155.000,00	75,7	141,0
SGK Devlet Prim Gid.	1.318.000,00	1.351.000,00	2.504.600,00	102,5	185,4

<i>2019 Yılı Ödenek ve Gerçekleşme (Ekonomik Sınıflandırma) (TL)</i>						
Açıklama	KBÖ	Toplam Ödenek	Harcama	KBÖ / Toplam Ödenek (%)	Harcama / KBÖ (%)	Harcama / Toplam Ödenek (%)
Personel Giderleri	9.155.000,00	9.755.000,00	9.464.422,18	93,85	103,38	97,02
SGK Devlet Prim Gid.	2.504.600,00	2.214.600,00	1.877.761,33	113,09	74,97	84,79
	11.659.600,00	11.969.600,00	11.342.183,51	97,41	97,28	94,76

B. PERFORMANS BİLGİLERİ

B.1 FAALİYET BİLGİLERİ

B.1.1 DİĞER KURULUŞ VE DİĞER ÜNİVERSİTELER TARAFINDAN DÜZENLENEN TOPLANTILAR

Faaliyet Türü	Diğer Kuruluş Ve Üniversiteler Tarafından Düzenlenen Toplantı Sayısı			Katılan Akademik /İdari Personel Sayısı				
	Ulusal	Uluslararası	Toplam	Ulusal		Uluslararası		Toplam
				Akademik Personel	İdari Personel	Akademik Personel	İdari Personel	
Sempozyum ve Kongre								
Konferans	3		3		4			
Panel								
Seminer								
Açık Oturum								
Söyleşi								
Tiyatro								
Konser								
Sergi/Fuar								
Turnuva								
Teknik Gezi								
Eğitim Semineri								
Toplam	3		3		4			

HAZIRLAYAN

Adı ve Soyadı : Nurşen Munar
Ünvanı : Bilgi İşlem Merkezi Müdür V.
Telefonu : 0212 359 4702
İmza :

Adı ve Soyadı : Birol Aydın
Ünvanı : Yayın İşleri Şube Müdürü V.
Telefonu : 0212 359 7111
İmza

İÇ KONTROL GÜVENCE BEYANI

Harcama yetkilisi olarak yetkim dâhilinde; bu raporda yer alan bilgilerin güvenilir, tam ve doğru olduğunu beyan ederim.

Bu raporda açıklanan faaliyetler için idare bütçesinden harcama birimimize tahsis edilmiş kaynakların etkili, ekonomik ve verimli bir şekilde kullanıldığını, görev ve yetki alanım çerçevesinde iç kontrol sisteminin idari ve mali kararlar ile bunlara ilişkin işlemlerin yasallık ve düzenliliği hususunda yeterli güvenceyi sağladığını ve harcama birimimizde süreç kontrolünün etkin olarak uygulandığını bildiririm.

Bu güvence, harcama yetkilisi olarak sahip olduğum bilgi ve değerlendirmeler, iç kontroller, iç denetçi raporları ile Sayıştay raporları gibi bilgim dâhilindeki hususlara dayanmaktadır.

Burada raporlanmayan, idarenin menfaatlerine zarar veren herhangi bir husus hakkında bilgim olmadığını beyan ederim.

Harcama Yetkilisi

Zekiye Kahrıman

Bilgi İşlem ve Yayım Daire Başkanı