



2015 YILI

BOĞAZIÇI ÜNİVERSİTESİ

**BİLGİ İŞLEM ve YAYIM
DAİRE BAŞKANLIĞI**

FAALİYET RAPORU

BİRİM YÖNETİCİSİNİN SUNUŞU

5018 sayılı Kamu Mali Yönetimi ve Kontrol Kanunu 41'nci maddesinde hazırlanması gereken, Kamu kaynaklarının; belirlenmiş amaçlar doğrultusunda etkili, ekonomik, verimli bir şekilde elde edilmesi ve kullanılması, hesap verme sorumluluğu ile mali saydamlığı sağlanması üzerine çeşitli raporların hazırlanmasını öngörülmüştür.

Bu amaçla Başkanlığımızın yapmış olduğu çalışmalar; kanun ve yönetmelik çerçevesinde planlanmış olup, idari ve mali kaynaklar ilgili kanun ve yönetmelikler hükümlerine göre kullanılacaktır.

Faaliyet raporunda Bilgi İşlem ve Yayın Daire Başkanlığı'nın yönetim yapısı, hizmet verdiği faaliyet alanları ve kaynakları hakkında bilgi verilmekte olup, 2015 yılında gerçekleştirilen faaliyetler sunulmaktadır.

Zekiye Kahrıman

Bilgi İşlem ve Yayın Daire Başkanı

İÇİNDEKİLER

I. GENEL BİLGİLER	3
A. MİSYON VE VİZYON	3
A.1. <i>MİSYON</i>	3
A.2. <i>VİZYON</i>	3
B. BİRİMİN AMAÇ VE HEDEFLERİ	3
C. TEMEL POLİTİKA VE ÖNCELİKLER	5
D. YETKİ GÖREV VE SORUMLULUKLAR	5
D.1. <i>ÖRGÜT YAPISI (TEŞKİLAT ŞEMASI)</i>	5
D.2. <i>İDARİ YÖNETİM</i>	7
D.3. <i>KURUL, KONSEY VE KOMİSYON ÜYELİKLERİ(ÜNİVERSİTE İÇİ, SÜREKLİ VE GEÇİCİ)</i>	7
E. BİRİME İLİŞKİN BİLGİLER	8
E.1. <i>TAŞINMAZLAR</i>	8
E.2. <i>BİRİMİN TAŞINIRLARI</i>	9
E.3. <i>BİLGİ VE TEKNOLOJİK KAYNAKLAR</i>	10
E.4. <i>İNSAN KAYNAKLARI</i>	11
F. SUNULAN HİZMETLER	12
II. FAALİYETLERE İLİŞKİN BİLGİ VE DEĞERLENDİRMELER	31
A. MALİ BİLGİLER	31
B. PERFORMANS BİLGİLERİ	32
B.1.1 <i>DİĞER KURULUŞ VE DİĞER ÜNİVERSİTELER TARAFINDAN DÜZENLENEN TOPLANTILAR</i>	32
HAZIRLAYAN	33
İÇ KONTROL GÜVENCE BEYANI	HATA! YER İŞARETİ TANIMLANMAMIŞ.

I. GENEL BİLGİLER

A. MİSYON VE VİZYON

A.1. MİSYON

Gelişmiş bilişim teknolojilerini yakından takip ederek, bu teknolojileri üniversitemize hızlı, dinamik bir şekilde ve diğer birimlerle tam uyum, diyalog ve kordinasyon çerçevesinde sunmak; Boğaziçi Üniversitesi birimlerinin ihtiyaç duyacağı uygulamaları geliştirmek suretiyle birimlere yardımcı olmak ve üniversitemizin akademik ve idari bölüm ve birimlerinin basım, yayım işlerini gerçekleştirmektir.

A.2. VİZYON

- Eğitimde daha aktif rol alacaktır ve tüm üniversite öğrencilerine bilgi teknolojileri konusunda geliştirebilecekleri ortamları ve ek olanakları sunacaktır.
- Kurumsal yapıyı güçlendirecek, tüm iş süreçlerini yazılı hale getirerek ve devamlı güncelleyerek işlere global bakışı sürekli kılacaktır.
- Boğaziçi Üniversitesi'ndeki tüm bilgi işlem yatırım kararlarında yer alacak ve dünyaca kabul görmüş rasyonel temin süreçlerini yerleştirecektir.
- Araştırma etkinliğini artırarak dünyanın sayılı araştırma üniversiteleri arasında yer alan üniversitemizin bu çalışmaların en iyi şekilde basılı hale getirmek ve bilgi paylaşımında etkin bir rol alarak hizmetimize devam etmektir.

B. BİRİMİN AMAÇ VE HEDEFLERİ

BİLGİ İŞLEM VE YAYIM DAİRE BAŞKANLIĞI

Görev ve Sorumlulukları

- Üniversitedeki bilgi işlem sistemini işletmek; eğitim, öğretim ve araştırmalara destek olmak,
- Üniversite ve bağlı kuruluşlar ders niteliğindeki kitap ve teksileri özellikle, diğer yayınlarını da olanakları ölçüsünde kendi matbaalarında bastırmak (Üniversiteler Yayın Yönetmeliği),
- Üniversite ya da bağlı kuruluşlar, yayınlarını kuracakları satış yerlerinde öğrencilere satmak (Üniversiteler Yayın Yönetmeliği),
- Üniversitenin ihtiyaç duyacağı diğer bilgi işlem hizmetlerini yerine getirmek.

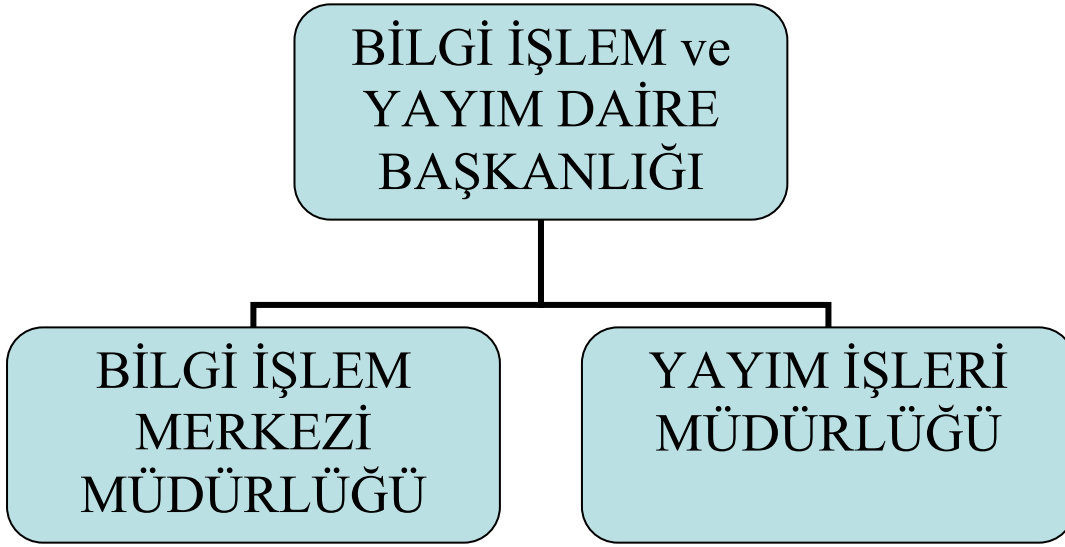
Stratejik Amaçlar	Stratejik Hedefler
Kullanıcıların servislerden yararlanabilme oranlarının en üst düzeye çıkartılması	Kablosuz ağların kapsama alanları genişletildi.
	Bilgi işlem merkezi ile kullanıcıların iletişime geçeceği kanallar çeşitlendirildi, destek-cc sayfası hazırlandı. Verilen hizmetler ile ilgili sayfasında bulunan klavuzlar güncellendi.
Kullanıcı ile kurulan iletişimde süre standartlarının tanımlanması ve bu standartlara uyulmasının sağlanması	BUCARD yardım ve destek birimi yeniden düzenlendi. Ek personel istihdam edildi.
	Tüm üniversitemiz birimleri tarafından kullanılabilir bir rezervasyon sistemi hazırlanmıştır.
	Bilgi İşlem Merkezi Destek Takip Sistemi hazırlanmıştır.
Kullanıcılara verilen hizmetlerin iyileştirilmesi.	Kampüslerde bulunan 26 ayrı binada data altyapısı ve kablosuz altyapısı iyileştirilmiştir. Bu kapsamda 184 adet access point alımı yapılmış ve montajları tamamlanmıştır.
	BUCARD uygulaması BİM'e taşındı, kapı geçiş sistemleri ve yemekhane sistemleri ile ilgili düzenlemeler yapıldı.
Kullanıcılara yeni hizmetlerin verilmesi, BİM'in yenilikçi bir kurum olması.	Moodle sistemi yayına alınmıştır.
Yeni teknolojilerin araştırılması ve hizmet alanlarına katılması	Omurga anahtar değişimi konusunda yeni teknolojiler araştırıldı ve yeni teknolojiler ile ilgili toplantılar yapıldı.
	Datacenter ve sistem mimarisi ile ilgili konferanslar
Üniversite içi birimlere destek verilmesi	BÜTÇE performans birimi için bütçe takip uygulama mimarisi ve uygulama geliştirildi.
	BAP sisteminin performans analizi yapıldı.
	Mezunlarla ilişkiler ofisi için eski mezunların bilgilerinin birleştirilmesi, incelenmesi, eşleştirilmesi ve tasnif edilmesi için gerekli uygulamalar yazıldı.
	BUCARD uygulaması BİM'e taşındı, kapı geçiş sistemleri ve yemekhane sistemleri ile ilgili düzenlemeler yapıldı.
	Bölüm ve birimler içi 32 adet web sitesi hazırlanmıştır.
	60 adet web sitesine teknik destek verildi ve/veya bu siteler güncellendi.
Yayın İşleri olarak, makine parkurunda yaptığımız değişiklikler ve yeni makinaların etkin olarak kullanılması basım kalitesiyle birlikte üretim hızımızı da artırmıştır. Her türlü basım talebinin karşılanması sağlanarak dan hizmet alımının önüne geçmeyi hedeflemekteyiz.	

C. TEMEL POLİTİKA VE ÖNCELİKLER

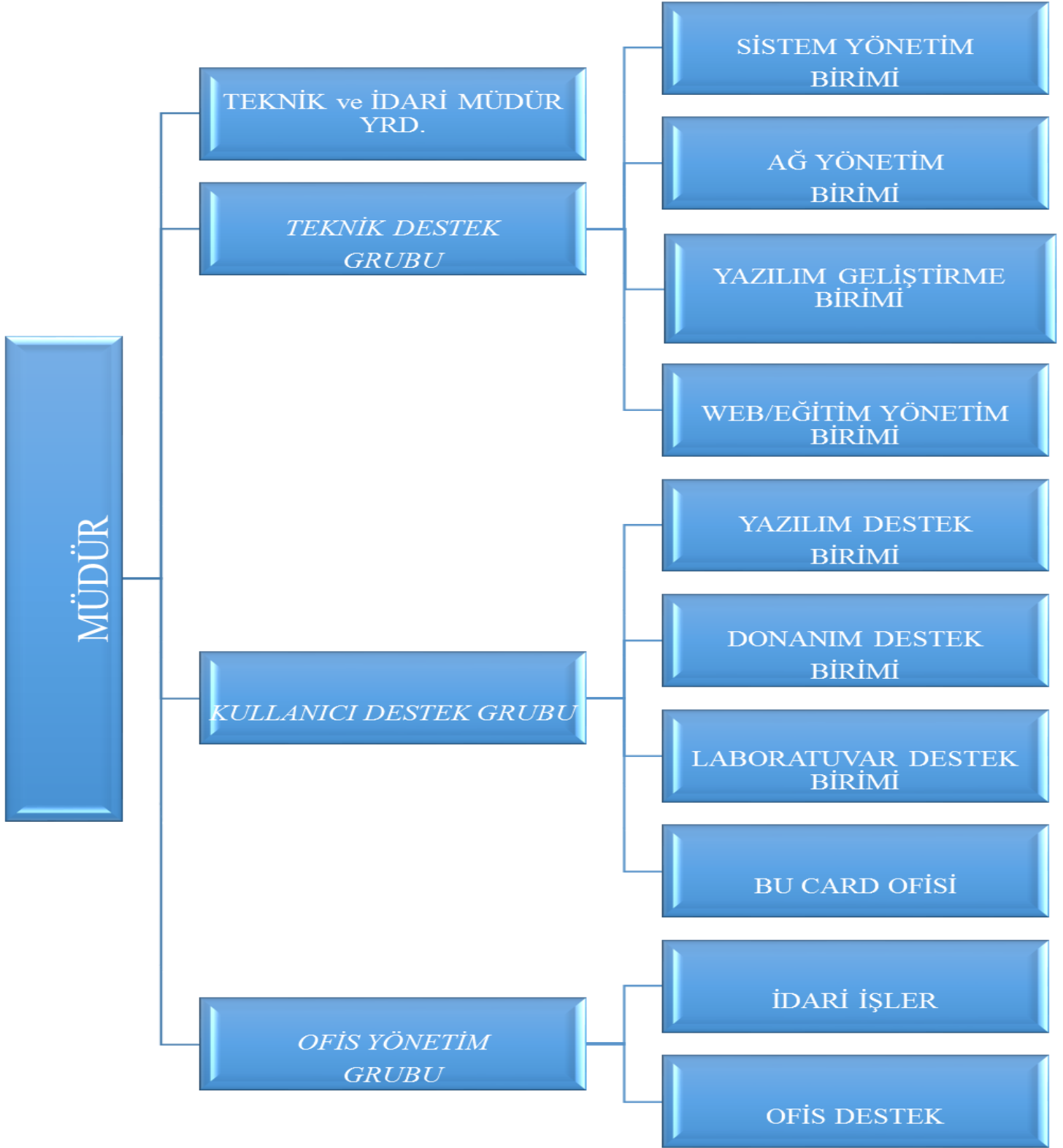
Gelişmiş bilişim teknolojilerini yakından takip ederek, bu teknolojileri üniversitemize hızlı, dinamik bir şekilde ve diğer birimlerle tam uyum, diyalog ve kordinasyon çerçevesinde sunmak; Boğaziçi Üniversitesi birimlerinin ihtiyaç duyacağı uygulamaları geliştirmek suretiyle birimlere yardımcı olmaktır.

D. YETKİ GÖREV VE SORUMLULUKLAR

D.1. ÖRGÜT YAPISI (TEŞKİLAT ŞEMASI)



Bilgi İşlem Merkezi Müdürlüğü Teşkilat Şeması:



D.2. İDARİ YÖNETİM

GÖREVİ	UNVANI, ADI VE SOYADI	GÖREV ŞEKLİ (ASİL /VEKİL)	GÖREV TARİHLERİ 2015
Harcama Yetkilisi	Prof.Dr. Dilek Çalgan	Vekil	1 Ocak-31 Mayıs
Bilgi İşlem ve Yayım Daire Başkanı	Zekiye Kahriman	Asil	1 Haziran -31 Aralık
Bilgi İşlem Merkezi Müdürü	Prof. Dr. Tuna Tuğcu	Vekil	1 Ocak – 31 Aralık
Taşınır Kayıt ve Kontrol Yetkilisi	Celil Civelek	Asil	1 Ocak – 6 Ekim
	Barış Serin	Asil	7 Ekim – 31 Aralık
Yayım İşleri Müdürü	Koordinatör,Prof.Dr.Yani Skarlatos	Vekil	1 Ocak – 31 Aralık
Taşınır Kayıt ve Kontrol Yetkilisi	Müdür, Birol Aydın	Vekil	1 Ocak – 31 Aralık
	Birol Aydın	Asil	1 Ocak – 31 Aralık

D.3. KURUL, KONSEY VE KOMİSYON ÜYELİKLERİ (ÜNİVERSİTE İÇİ, SÜREKLİ VE GEÇİCİ)

BİRİMİN ADI	KURUL-KOMİSYON-KONSEY ADI	UNVANI, ADI VE SOYADI	GÖREVİ	BAŞLANGIÇ YILI
Bilgi İşlem Merkezi	Bilgi Teknolojileri Kurulu	Prof.Dr.Tuna Tuğcu	BİM Müdürü	1 Ocak 2015
	Kontrol Teşkilatı	Uzman, Nurşen Munar	BİM Md.Yrd.	1 Ocak 2015

E. BİRİME İLİŞKİN BİLGİLER

Bilgi İşlem Müdürlüğümüz üniversitemizin bilişim hizmetlerini yöneten bir birim olup kurum organizasyon yapısında Genel Sekreterlik Makamına bağlı olarak çalışmaktadır. Üniversitemizin Güney Kampüsünde bulunup kendi binasında faaliyetlerini sürdürmektedir.

Yayım İşleri Şube Müdürlüğü, koşullandığımız Kuzey Kampüs Eğitim Teknoloji B Blok Binasının 1. katında hizmet vermektedir. Değişen baskı teknolojileriyle birlikte, çalışma alanlarında fiziki değişikliğe gidilmiş, her türlü iş taleplerinin karşılanabileceği atölyeler oluşturulmuştur.

E.1. TAŞINMAZLAR

		Laboratuvar Katı (m ²)	Zemin Kat (m ²)	Toplam (m ²)
Bilgi İşlem Merkezi	Brüt	501.60	607.25	1108.85
	Net	432.40	526.70	959.10
Yayım İşleri	Brüt	705		705

E.1.1. EĞİTİM ALANLARI, DERSLİKLER

BİM EĞİTİM ALANI	Kapasite 0-50	Kapasite 51-75	Kapasite 76-100	Kapasite 101-150	Kapasite 151-250	Kapasite 251-Üzeri
Anfi						
Sınıf						
Bilgisayar Lab.	6					
Atölye	4					
Diğer Lab.						
Toplam	10					

E.1.2. HİZMET ALANLARI

BİM HİZMET ALANLARI	Ofis Sayısı	Alan (m ²)	Kullanan Kişi Sayısı
Akademik Personel Hizmet Alanları			
İdari Personel Hizmet Alanları	27	210	58
Toplam	27	210	58

E.1.3. AMBAR, ARŞİV ALANLARI VE ATÖLYELER

	Adet	Alan (m ²)
Ambar Alanları	2	150
Arşiv Alanları	2	42
Atölyeler	4	500

E.2. BİRİMİN TAŞINIRLARI

Hesap Kodu	I. Düzey Kodu	II. Düzey Kodu	DAYANIKLI TAŞINIRLAR	Ölçü Birimi	Miktar
253					
253	02	05	Güç Elektroniği ve Basınçlı Makineler ile Aletleri	Adet	8
253	02	10	Matbaacılıkta kullanılan Makina ve Aletler	Adet	3
253	03	01	Yıkama, Temizleme ve Ütüleme cihaz ve aletleri	Adet	4
253	03	02	Beslenme ve Üretim Amaçlı Cihazları ve aletleri	Adet	10
253	03	06	Araştırma ve Üretim Amaçlı Cihazları ve Aletleri	Adet	1
255					
255	01	01	Döşeme Demirbaşları	Adet	2
255	02	01	Bilgisayar ve Sunucular	Adet	1293
255	02	02	Bilgisayar ve Çevre Birimleri	Adet	77
255	02	03	Tekstir ve Çoğaltma Makineleri	Adet	10
255	02	04	Haberleşme Cihazları	Adet	120
255	02	05	Ses, Görüntü ve Sunum Cihazları	Adet	34
255	02	99	Diğer Büro Makineleri ve Aletleri Grubu	Adet	52
255	03	01	Büro Mobilyaları	Adet	622
255	03	02	Misafirhane, Konaklama ve Barınma Amaçlı Mobilyalar	Adet	2
255	07	01	Kütüphane Mobilyaları	Adet	3
255	10	02	Kontrol ve Güvenlik Sistemleri	Adet	2

E.3. BİLGİ VE TEKNOLOJİK KAYNAKLAR

E.3.1. YAZILIMLAR

Microsoft Programları
MATLAB, SPSS, SolidWorks, Mathematica
Adobe Design Premium
Virüs Programı

E.3.2. DONANIM ALTYAPISI

	Adet				Toplam
	Eğitim Amaçlı	Hizmet Amaçlı	İdari Amaçlı	Araştırma Amaçlı	
Sunucular			61		61
Masa Üstü Bilgisayar Sayısı	147		111		258
Taşınabilir Bilgisayar Sayısı			66		66
Toplam	147		238		385

DİĞER DONANIM ALTYAPISI

	Adet				Toplam
	Eğitim Amaçlı	Hizmet Amaçlı	İdari Amaçlı	Araştırma Amaçlı	
Başka birimlere ait sunucular		3			3
Switch (Anahtarlar)			34		34
Router (yönlendirici cihazlar)		1			1
Kablosuz Cihazlar			8		8
Yazıcı			19		19
Projeksiyon		9			9
Kart Baskı Makinesi		2			2
Fotokopi Makinesi		2	5		7
Faks		2			2
Kameralar			17		17
Tarayıcılar			6		6
Kesintisiz Güç Kaynağı			4		4
Perforaj Makinesi		1			1
Harman Makinesi		1			1
Kalıp Kontrol Makinesi		1			1
Baskı Makinesi		3			3
Kağıt Kesim Makinesi		1			1
Cilt Makinesi		1			1
Kağıt Kırım Makinesi		1			1
Fotokopi Makinesi (Renkli)		3			3
Transpalet		1			1
Toplam		32	93		125

E.4. İNSAN KAYNAKLARI

E.4.1. İDARİ PERSONEL FİİLİ DURUMA GÖRE

İDARİ PERSONEL	Toplam
Genel İdari Hizmetler	58
Toplam	58

E.4.1.1. İDARİ PERSONELİN EĞİTİM DURUMU

	İlköğretim	Lise	Ön Lisans	Lisans	Yüksek Lisans ve Doktora	TOPLAM
Kişi Sayısı	3	21	5	28	1	58
Yüzde (%)	%5	%37	%9	%47	%2	%100

E.4.1.2. İDARİ PERSONELİN HİZMET SÜRELERİ

İDARİ PERSONELİN HİZMET SÜRELERİ	1-3 Yıl	4-6 Yıl	7-10 Yıl	11-15 Yıl	16-20 Yıl	21- Üzeri	TOPLAM
Kişi Sayısı	15	12	9	7	6	9	58
Yüzde (%)	%26	%21	%14	%12	%11	%16	%100

E.4.1.3. İDARİ PERSONELİN YAŞ İTİBARIYLA DAĞILIMI

İDARİ PERSONELİN YAŞ İTİBARI İLE DAĞILIMI	21-25 Yaş	26-30 Yaş	31-35 Yaş	36-40 Yaş	41-50 Yaş	51- Üzeri	TOPLAM
Kişi Sayısı	10	14	13	6	12	3	58
Yüzde (%)	%17	%24	%22	%10	%22	%5	%100

E.4.1.4. İDARİ PERSONELİN KADIN-ERKEK DAĞILIMI

	Kadın	Erkek	Toplam
Kişi Sayısı	14	44	58
Yüzde	%25	%75	%100

E.4.1.5. PERSONEL ATANMASINA/AYRILMASINI İLİŞKİN BİLGİLER

	2015 Yılında Ataması Yapılan Personel Sayısı	2015 Yılında Ayrılan Personel Sayısı	
		Emekli	Diğer
Akademik Personel	-		
İdari Personel	1		
İdari Personel (4/B)			
Toplam	1		

F. SUNULAN HİZMETLER

F.1.1. İDARİ HİZMETLER

BİLGİ İŞLEM MERKEZİ MÜDÜRLÜĞÜ :

Bilgi İşlem Merkezi Müdürlüğü, üniversitemizin bilişim altyapısını oluşturan sistem, ağ, web, yazılım ve donanım destek, hizmetlerini BÜ öğrenci ve akademik/idari personeline sunmaktadır. Aşağıda tüm birimlerin 2015 senesine ait yaptığı hizmetlerin dökümü sunulmaktadır.

SİSTEM YÖNETİM BİRİMİ :

1. Sistem odası teknik şartnamesi için 4G firması ile toplantılar yapıldı, şartnameler ihtiyaçların ve koşulların değişmesi neticesinde revize edildi. Konteyner çözümü ile ilgili araştırmalar yapıldı. Konu ile ilgili Yapı İşleri ile yapılan toplantılara katılındı. Proje beklemede.
2. Kandilli UDİM binası sistem odası için 4G firması ile toplantılar yapıldı. Teknik şartname hazırlandı. İhtiyaçların ve koşulların değişmesi sonucunda, yönetimin isteği üzerine şartnameler ayrı ayrı ihaleye çıkılmak üzere ve mevcut sunucu-donanımların taşınacağı şekilde güncellendi. Daha sonra tekrar şartnameler birleştirilerek belirlenen bütçeye uygun olacak şekilde revizyon yapıldı. Konu ile ilgili yapılan toplantılara katılındı. Proje beklemede.
3. MAILMAN üzerinde spf için yazılım güncellemesi yapıldı, test edildi devreye alındı.
4. CloudMark lisans yenilemesi yapıldı.
5. Kandilli'nin mevcut sistem odasında yaşanan sorunlarla ilgili destek verildi.
6. ULAKBİM OLTA sistemi üzerinden gönderilen saldırı şikayetleri incelenerek sonuçlandırıldı.
7. Okuldan ayrılan personel için hesap kapama işlemleri yapıldı.
8. E-posta sistemi,horde,roundcube,web alanı,DNS v.b. sistemler ile ilgili kullanıcı desteği verildi.
9. 2015-2016 lisans öğrencileri için e-posta hesapları otomatik olarak açıldı.
10. 2015 yaz döneminde mezun olan öğrenciler için otomatik olarak mezun e-posta hesapları açıldı. OBİKAS sisteminde tanımlı e-posta adreslerine mezun e-posta/ parola bilgileri gönderildi.

11. Parolaları ele geçirilerek spam yapılan e-posta hesaplarının parolaları değiştirilerek spam e-postalara devam edilmesi engellendi. Bu kullanıcılar parolalarını paylaşmamaları konusunda bilgilendirildi.
12. bim@boun.edu.tr ve sysadmin@boun.edu.tr e-posta adreslerine gelen sistem yönetimi ile ilgili e-postaların takibi yapıldı.
13. destek-cc.boun.edu.tr web sayfasından ulaşılabilecek Sistem Birimi hizmetleri için içerik hazırlandı.
14. Alınan ALLOT cihazın kurulumu yapıldı, ALLOT yönetimi için sanal sunucu kurulumu yapıldı, test edildi, devreye alındı.
15. Roundcube'un mobil cihazlarda kullanılabilmesi için tema araştırıldı, satın alındı. Testler sonrası devreye alındı.
16. Roundcube servisi yeni sürüm güncellemesi için test edildi, yeni sürüm devreye alındı.
17. E-posta işlemlerinin yapıldığı operator programı yeniden yazıldı, test edildi. Operatörlere, Kilyos, Kandilli Kampüs sorumlularına kullanıcı eğitimi verildi, yazılım devreye alındı.
18. Online Klasik Müzik etkinlikleri bilet satışı yapacak firmanın sorgulama yapması için web servisi yazıldı, test edildi, devreye alındı.
19. OBIKAS'ın web servisi güncellemesi nedeni ile operator arayüz yazılımı web servise göre güncellendi, test edildi, devreye alındı.
20. MOODLE uygulaması için sunucu kurulumu yapıldı, devreye alındı. Uygulama testleri için test sunucu kurulumu yapıldı.
21. Moodle sistemi devreye alınırken hesabı olmayan öğrenciler için e-posta hesapları otomatik olarak oluşturuldu.
22. Fiziksel sunucuda yer alan incoming mail sunucusu sanal sunucuya taşındı, test edildi, devreye alındı.
23. Incoming mail sunucularında uygulamalar güncellendi, TLS özelliği test edildi, devreye alındı.
24. 1 senelik Wildcard sertifika alımı yapıldı (COMODO). Sunucularında sertifika güncellemeleri test edilerek devreye alındı.
25. Mezunlar ofisi için operator programına arama- mezun parola güncelleme yazılım eklendi, test edildi, Mezunlar Ofisi'ne eğitimi verildi, devreye alındı.
26. Üniversite yönetiminin isteği üzerine personel ve instructors listeleri yeniden yapılandırıldı. Personel listesinden hocaların e-posta adresleri çıkarıldı.
27. BAP için storage üzerinde, geçişi süre kullanılmak üzere 80 GB'lık FTP alanı hazırlandı. METAFOR bu alana BAP sunucusu üzerinden erişerek çalışma yapacak, çalışma sonrasında bu alan kapatılacak.
28. Outgoing mail sunucu fiziksel sunucudan sanal sunucuya taşındı, test edildi, devreye alındı.
29. Fiziksel sunucuda yer alan repo sunucusu sanal sunucuya taşındı, test edildi, devreye alındı.
30. Bölümlerden gelene web uygulamaları istekleri için sanallaştırma sunucuları için cluster kurulumu yapıldı. Burada tto, bukart, istek fişi ve guzver sanal sunucuları tanımlandı. Yönetim parolaları ve yönetimi talep yapan bölümlere devredildi.
31. E-posta şifre sıfırlamada SMS kullanımı için hat alındı. Dongle alımı yapıldı, kurulum yapıldı, test edildi.
32. PfSense Ipv6 firewall yazılım güncellemesi yapılarak test edildi, devreye alındı.
33. BİM sistem odası için yeni klima alımı yapılarak, sistem odasına taktırıldı.
34. nic.tr de tanımlı bim@boun.edu.tr e-posta adresi bucc@boun.edu.tr olarak güncelletildi.

35. Kandilli sanallaştırma sunucuları alımı için teknik şartname hazırlandı.
36. Linux web sunucu (karabatak) üzerinde multisite yönetim için yapılandırma yapılarak uygulama devreye alındı.
37. RADIUS sunucu üzerinde uygulama güncellemesi yapıldı, test edildi, devreye alındı.
38. Hitachi- HUSVM storage kurulumu yapıldı.RAID, pool ve birden fazla dinamik tiering policy yapılandırması yapıldı.Storage ve vmware sunucular arasında multipad yapılandırılması gerçekleştirildi.
39. Fujitsu sunucu üzerinde bulunan sanal sunucular kesintisiz olarak HUSVM storage üzerine taşındı.
40. Hitachi- HUSVM storage yönetim ve monitoring işlemleri için windows sanal sunucu kurulumu yapıldı.
41. SMTP üzerinden e-posta gönderiminde mail from adreslerinin boun olması şeklinde düzenleme yapıldı, test edildi, devreye alındı.
42. Fujitsu storage'da yer alan e-postaların kesintisiz olarak HUSVM storage üzerine taşınması için planlama yapıldı, çalışmalara başlandı.
43. LDAP ta yer alan öğrenci kayıtlarının, OBİKAS sistemindeki kayıtlarla senkronizasyonu için program yazıldı, test edildi. Kayıt İşleri öğrenci kayıtları ile LDAP ta yer alan öğrenci kayıtları senkronize edildi.
44. Mezun öğrenci kayıtlarının OBIKAS üzerinden tespiti için program yazıldı, test edildi. LDAP'ta yer alan mezun öğrenci dataları ile ilgili senkronizasyon yapıldı.
45. E-posta parola güncelleme, parola sıfırlama vb. işlemler için kullanılan (mail.boun.edu.tr) web arayüzü yeniden yazıldı, testleri yapıldı. Parola sıfırlama için gizli soru kullanımından vaz geçildi. İkincil e-posta hesabı ya da SMS ile parola sıfırlaması uygulaması devreye alınacak.
46. Kapatılacak mezun öğrencilere ait hesaplar için çalışma yapıldı, bu hesaplara hesap kapama tarihi atandı.
47. MBS sistemi üzerinden mezun hesabı oluşturulabilmesi için web servisi yazıldı, web birimine uygulama testleri için verildi.
48. Yönetilen 60'a yakın sanal/gerçek sunucuların işletim sistemi güncellemeleri, bakım, monitoring, yedekleme çalışmaları yapıldı.
49. Log analizi için kullanılmak üzere ELK kurulumu yapıldı, test çalışmalarına başlandı.
50. Clubs web sunucusunda yer alan web.boun.edu.tr altındaki web sayfaları karabatak sunucusuna taşındı.
51. LDAP şema güncellemesi yapıldı, test edildi, devreye alındı. Öğrenci numarası instructor ve personel için de tanımlanabilir hale getirildi . Student kayıtları için birden fazla öğrenci numarası tanımlanabilecek şekilde güncelleme yapıldı.LDAP sunucuda TLS/SSL devreye alındı.
52. Suricata IPS kurulumu yapıldı, test edildi. DMZ'de IPS olarak devreye alındı.
53. LDAP da servis bazında yetkilendirme kullanımına başlandı. VPN-EDUROAM-MOODLE-SENATE-SENATEGUNDEM-UYKGUNDEM uygulamalarının buna göre çalışması için güncellemeler yapıldı, test edildi, devreye alındı.
54. DMZ IPS sunucu değişikliği yapıldı, test edildi, devreye alındı.
55. Diğer birimlerin (bütçe,buis,web) LDAP üzerinden bağlanması için kullanılmak üzere authentication modülü güncellendi, test edildi ve devreye alındı.

56. Storage sistemleri monitoring,maintenance işlemleri yapıldı.
57. Yeni kurulan, değişiklik yapılan sunucular genel backup,nagios ve syslog sistemlerine dahil edildi.
58. Teyp yedekleme, veri tekilleştirme cihazları yönetim, monitoring işlemleri yapıldı.
59. Sistem Birimi ihtiyaçları için bütçe çalışması yapıldı.
60. GETEM web sunucusu windows sistemden linux sisteme taşındı. Geçiş aşamasında kesinti olmaması için hizmet vereceği sunucu ve NAS cihazı kurulumu yapıldı. Sunucuya disk alındı, disk yapılandırılması yapıldı. E-posta servisi de yeni yapılandırılan sunucu üzerinde çalışır hale getirildi. Testler yapıldı, sunucu devreye alındı.
61. BIM sistem odasında yer alan klimaların bozulması, elektrik kesintileri, yağmur sonrası su basması gibi durumlarda sorunların çözümü için destek verildi.
62. Mezun e-posta hesabı talep eden mezunlar için alumni hesapları açıldı.
63. GETEM sunucusu için destek verildi.
64. BIM de yer alan Ayniyat sunucusu için destek verildi.
65. Sanal sunucuda hizmet veren bütçe sunucusu için destek verildi.
66. BİM'de bulunan BAP sunucusu için destek verildi.
67. İş talep sistemi ile yapılan iş talepleri ve destek sayfasından yapılan istekler sonuçlandırıldı.

AĞ YÖNETİM BİRİMİ :

ALTYAPI ÇALIŞMALARI

1. Güney Yadyok binası 390 data altyapı çalışmaları tamamlanmıştır. Access point ve kenar anahtar switch kurulumları ve montajları sağlanmıştır. 15 adet access point montajı ve 10 adet 48 Port kenar anahtar kurulumu gerçekleştirilmiştir.
2. Güney yadyok binasında bulunan inşaat çalışmaları nedeniyle fiber optik 12 Core pop noktası bağlantısı sağlanmıştır.
3. 3.KilyosYurt 580 data altyapı çalışmaları tamamlanmıştır. Access point ve kenar anahtar kurulumları ve montajları yapılmıştır. 73 adet access point montajı ve 8 adet 48 Port kenar anahtar kurulumu gerçekleştirilmiştir.
4. 2.KilyosYurt kablolu portlar aktif edilmiştir. 2 adet 48 port kenar anahtar kurulumu gerçekleştirilmiştir.
5. Kilyos Kampüsü sosyal tesis plan üzerinde wireless ve kablolu kullanıcıları için gerekli data planı çıkartılmıştır.
6. Kilyos kampüsü fiber optik sorunları düzeltilmiştir.
7. Kilyos kampüsü makine mühendisliği hangar altyapı çalışmaları tamamlanmıştır. Kenar anahtar kurulumu için fiber optik bağlantısı sağlanmıştır.
8. Kilyos yemekhane turnike altyapı sorunu giderilmiştir.
9. Kandilli yurt binası data projesi ve planı çıkartılmıştır.
10. Kandilli Feza Gürsoy binası için fiber optik bağlantısının bölgede inşaat çalışmaları olduğu için başka bir güzergah üzerinden yapılması sağlanmıştır.
11. Kandilli Feza Gürsoy güvenlik noktası fiber optik bağlantısı yapıp switch kurulumu tamamlanmıştır.

12. Kayıt işleri binasında bulunan tahakkuk, satın alma ve ayniyat data altyapı çalışmaları tamamlanmıştır.
13. Kuzey yadyok binası için access point güçlendirme çalışmaları tamamlanmıştır. 24 Port kenar anahtar kurulumu gerçekleştirilmiştir.
14. Kuzey Yadyok binası merkez kabinet bulunduğu bölge sınıf olacağı için rack kabinet sökölüp 18 data ve 6 Core Fiber optik kablo koridorda bulunan diğer kabinete aktarılmıştır.
15. Psikoloji ve Atatürk lke ve İnkıpları binalarının 12 Core Single mode hattı terminasyon bağlantısı sağlanmıştır.
16. Etiler kapı ısı merkezi ve helikopter pisti lojmanı internet bağlantısı yeni hat çekilip sağlanmıştır.
17. Kare blok çatı kati için 4 adet acces point kurulumu ve montajı sağlanmıştır.
18. Uçaksavar kampüsü futbol sahası girişteki rack kabinet başka bir odaya alınıp fiber optik bağlantıları sağlanmıştır.
19. Kare blok kartlı giriş çıkış ve bilgisayar mühendisliği data altyapı çalışmaları tamamlanmıştır.
20. Nafi baba tekkesi binası yapısal kablolama altyapı çalışmaları tamamlanmıştır. 140 adet data hattı çekilmiştir.
21. Kare Blok kimya bölümündeki access point ihtiyacından dolayı 2.kattaki hub iptal edilip data switch kurlumu gerçekleştirilmiş ve access point montajı sağlanmıştır.
22. Kare Blok çatı kati master switch değiştirilmiştir.
23. Uçaksavar Kapalı Spor Salonu data altyapı çalışmaları tamamlanmıştır.
24. Kilyos Kapalı Spor Salonu Fitness data altyapı çalışmaları tamamlanmıştır.
25. OFB Demir Demirgil Salonu data altyapı çalışmaları tamamlanmıştır.
26. Güney ve Kuzey Kampüs güvenlik merkezleri ile ilgili fiber optik altyapı çalışmaları, switch ve kamera kurulumları tamamlanmıştır.
27. Kampüste bulunan lojmanlar için altyapı çalışmaları tamamlanmıştır. Adsl bağlantıları iptal edilmiştir.
28. BUVAK binasında bulunan hub, switch ile değiştirilmiştir.
29. Mühendislik fakültesi sınıf girişlerindeki bulunan ders programlarını gösterecek olan 16 adet lcd monitörlerin ethernet bağlantıları ana sistem odasında sonlandırılarak bağlantıları aktif edilmiştir.
30. Kampüslerde güney, kuzey, uçaksavar, hisar ve Kilyos'da bulunan kamera kablolamaları için yaklaşık keşif çıkartılmıştır.
31. Kampüslerde bulunan binalar için kablosuz ve kablolu kablolamaları için yaklaşık maliyet çıkarılmış ve keşif yapılmıştır.
32. Airfiber kurulumu sırasında Kandilli-Bebek arası için teknik destek verilmiş ve altyapı çalışmaları tamamlanmıştır.
33. 1.KilyosYurt'a10 Kva UPS kurulumu ve montajı sağlanmıştır.
34. Halkla İlişkiler binasına 3 Kva UPS kurulumu ve montajı sağlanmıştır.
35. NewHall binasına 5 Kva UPS kurulumu ve montajı sağlanmıştır.
36. Superdorm binası 10 Kva UPS kurulumu ve montajı sağlanmıştır.
37. 3.Kuzey ve 4.Kuzey 10 kva UPS arızası giderilmiştir.
38. Kampüslerde access pointler ve switchler ile ilgili genel çalışmalar yapılmıştır.

ALIMLAR

1. 3. Kilyos yurt data ve Access Point alım ihalesi tamamlanmıştır.
2. Doğrudan alım ile Network malzeme alımı yapılmıştır.
3. AP kapsama alanını genişletmek için AP için Kablolama ihalesi yapılmıştır.
4. Kablosuz kapsama alanı olmayan yerler için 184 adet AP alımı yapılmıştır.
5. Router'u upgrade etmek için alım yapılmıştır.
6. Üniversitenin Güney Kampüsü ve Kandilli Kampüsü arasında 1 gbps hızında kablosuz fiber cihazı alımı yapılmıştır.

GELİŞTİRME

1. Omurga switch değişimi planlanmış ve bu kapsamda firmalar ile görüşülmüş ve kapsamlı bir PoC çalışması yapılmıştır.
2. Yeni teknolojiler üzerine firmalar ile görüşülmüştür.
3. Destek--cc için kılavuzlar, soru-cevap adımları oluşturulmuştur.
4. DHCP sunucusunda sabit veya ayrılmış IP adresleri içerisinde kullanılmayan IP adresinin tespit edildi ve kaldırılmıştır.
5. eduroam.boun.edu.tr resimli kılavuzlar güncellenmiştir.

KURULUM ve BAKIM ÇALIŞMALARI

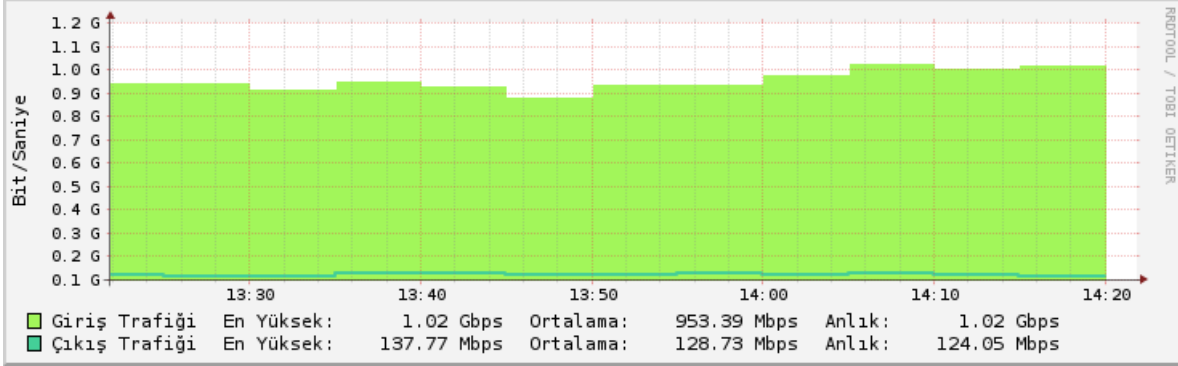
1. Üniversitenin Güney Kampüsü ve Kandilli Kampüsü arasında kablosuz fiber cihazı (1gbps hızında) hayata geçirilmiştir. Testleri devam ediyor.
2. Juniper router yazılımı upgrade edilerek 10 gbps portları kullanıma açık hale geldi. Bu sayede core da 6900 WAN devreden çıkarılmıştır.
3. Yeni AWAC mimarisi geliştirilmiş. CMPE binasına awac controller cihazı takılmıştır. Roaming sorununun çözülmesi bekleniyor.
4. Airwave sunucusunun firmadan destek alınarak yeni sunucuya aktarılması sağlanmıştır.
5. Mrtg yazılımına ait grafiklerin güncel tutulmuş ve problemleri giderilmiştir.
6. Cacti yazılımının upgrade'i, bilgilerin güncel tutulması ve problemlerin giderilmesi işlemi yapılmıştır.
7. Cacti yazılımına ekstra plugin'ler eklenmiştir.
8. Network birimi olarak kullandığımız yazılımları barındıran Wmware sunucunun taşınmasına yardımcı olunmuştur.
9. Reserve IP sorgulama sistemi devreye alınmıştır
10. TACACS, Nedi yazılımları güncel tutulmuştur.
11. TACACS, Nedi yazılımları yeni sunuculara taşınmıştır.
12. Omnivista yazılımındaki içeriğin güncel tutulması, yedeklenmesi, problem olduğunda restore edilmesi işlemi gerçekleştirilmiştir.
13. Kablolu networkte gereken durumlarda güvenlik ve performans testleri yapılmıştır.

KULLANICI HİZMETLERİ

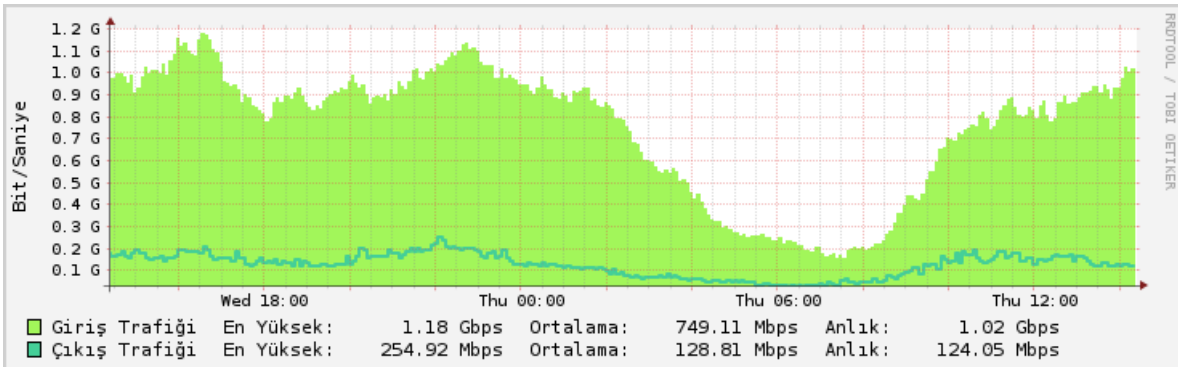
1. Bölümlerde oluşan network arızaların giderilmiştir
2. Outdoor cihazları takip edilmiş varsa sorunları giderilmiştir.
3. Eduroama bağlanmakta sorun yaşayan kullanıcılara destek verilmiş gerekli eduroam ayarları yapılmıştır.
4. Kullanıcı isteği ile çeşitli networklere ait ip adresleri sabitlenmiştir
5. Kablosuz sorun bildirim sisteminde 85 kullanıcıya cevap verilmiş, yardımcı olunmuştur.
6. 380 adet iş talep cevaplanmıştır.
7. Adsl cihazlarının sorunları giderilmiştir.
8. Kullanıcıların bilgisayarlarındaki internete bağlanmasını etkileyen sorunlar çözülmüştür.

Boğaziçi Üniversitesi Bps İstatistikleri (1100 Mbps)

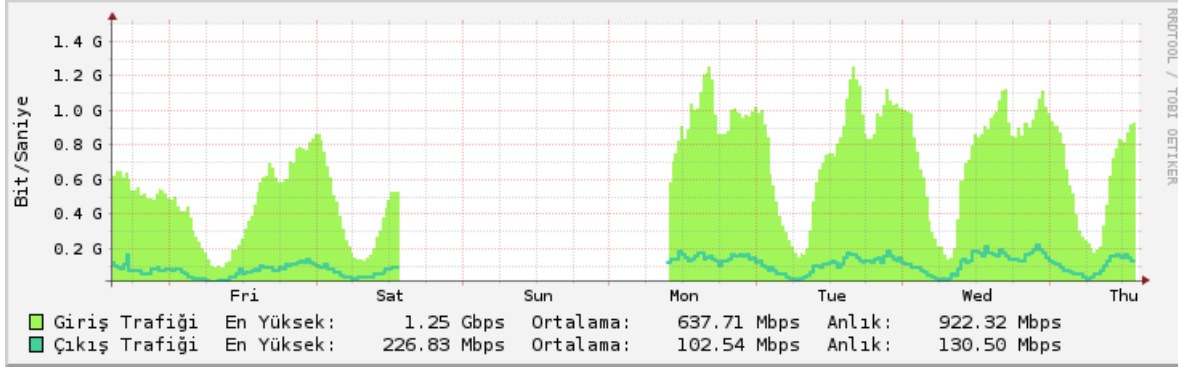
Saatlik Grafik



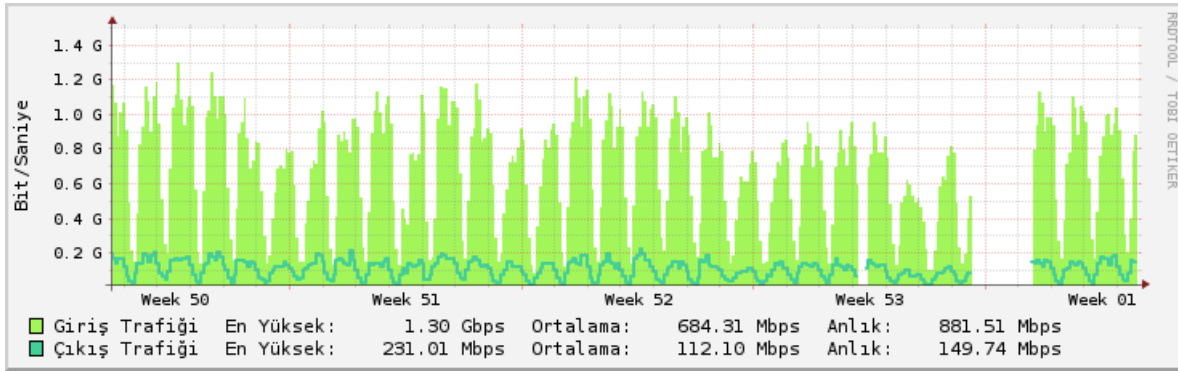
Günlük Grafik



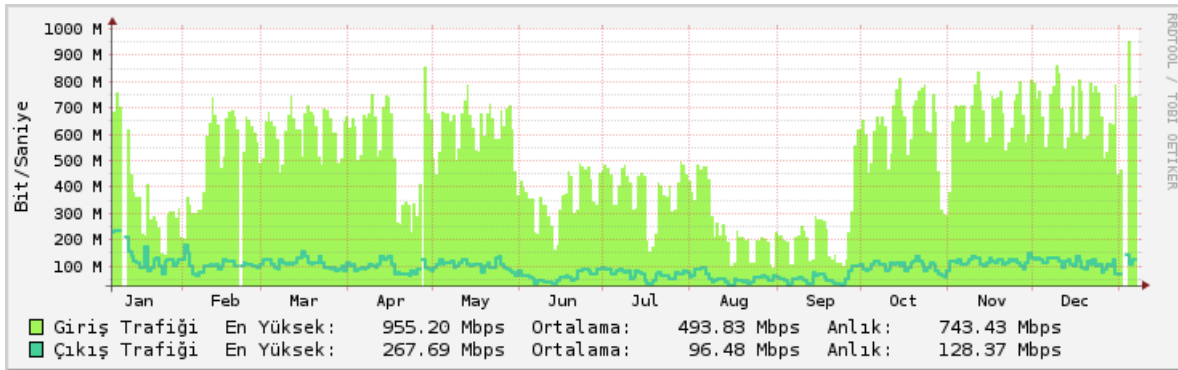
Haftalık Grafik



Aylık Grafik



Yıllık Grafik



YIL: 2015

	Jan (1)	Feb (2)	Mar (3)	Quater 1	Apr (4)	May (5)	Jun (6)	Quater 2	Jul (7)	Aug (8)	Sep (9)	Quater 3	Oct (10)	Nov (11)	Dec (12)	Quater 4	Year
In	114.56 TB	139.97 TB	186.79 TB	441.32 TB	155.13 TB	187.81 TB	105.83 TB	448.77 TB	116.28 TB	75.06 TB	68.17 TB	259.51 TB	186.07 TB	199.06 TB	209.31 TB	594.44 TB	1.7
Out	45.95 TB	28.96 TB	34.71 TB	109.62 TB	28.26 TB	32.58 TB	18.89 TB	79.72 TB	22.01 TB	17.78 TB	17.09 TB	56.88 TB	31.41 TB	35.55 TB	35.4 TB	102.35 TB	348.58 TB
Max	114.56 TB	139.97 TB	186.79 TB	441.32 TB	155.13 TB	187.81 TB	105.83 TB	448.77 TB	116.28 TB	75.06 TB	68.17 TB	259.51 TB	186.07 TB	199.06 TB	209.31 TB	594.44 TB	1.7
Sum	160.51 TB	168.93 TB	221.5 TB	550.94 TB	183.39 TB	220.39 TB	124.72 TB	528.5 TB	138.29 TB	92.84 TB	85.26 TB	316.39 TB	217.48 TB	234.61 TB	244.7 TB	696.79 TB	2.04

WEB EĞİTİM BİRİMİ :

1. BÜ Web Sitesi mobil cihazlar için yeniden düzenlenmiştir.
2. Öğrenciler web sitesi mobil cihazlar için yeniden düzenlenmiştir.
3. Moodle sistemi yayına alınmıştır.
4. Bilgi İşlem Merkezi Destek Takip Sistemi hazırlanmıştır.
5. İçerik yönetim sistemi kullanılarak hazırlanan web sitelerinin güvenlik, geliştirme ve yönetimlerinin tek bir merkezden yapılmasını sağlayabilecek alt yapı sistemi kurulmuştur.
6. Tüm üniversitemiz birimleri tarafından kullanılabilir bir rezervasyon sistemi hazırlanmıştır.
7. Üniversite akademik ve idari personeline kartvizit basımı için kullanılmakta olan kartvizit sistemi gelen istekler doğrultusunda yeni teknolojiler kullanılarak yenilenmiştir. Sistem iki defa kullanıcı girişine açılarak matbaadaki basım işlemi için veri toplanmış, bu veriler derlenerek basıma hazır hale getirilmiştir.
8. BÜREM Oryantasyon Anketi uygulaması 2015 girişli öğrenciler için güncellenmiş, yayına alınmıştır.

• *Birim ve bölümler için hazırlanan web siteleri ve uygulamalar*

- Uluslararası İlişkiler Ofisi “Global Outreach Program” web sitesi
- Akademik Danışmanlık web sitesi
- GETEM uygulaması
- Boğaziçi Üniversitesi Rüzgar Enerji Santrali (BURES) web sitesi
- Uluslararası İlişkiler Ofisi “Manzara” bülteni
- Siyaset Bilimi ve Uluslararası İlişkiler Bölümü web sitesi
- Sosyal Tesisler web sitesi
- Türk Dili ve Edebiyatı Bölümü web sitesi
- Kandilli Rasathanesi ve Deprem Araştırma Enstitüsü web sitesi
- Sosyal Politika Lisansüstü Programı web sitesi
- Sarıtepe Kampüsü web sitesi (yenilendi)
- Yaşam Bilimleri ve Teknolojileri Uygulama Araştırma Merkezi web sitesi

- Sanayiye Arařtırmacı Yetiřtirme Programı web sitesi
- Kandilli Rasathanesi ve Deprem Arařtırma Enstitüsü Son Depremler uygulaması
- Kıyı Mühendislięi web sitesi
- Psikoloji Bölümü Psikoepigenetik Laboratuvarı web sitesi
- Psikoloji Bölümü Bebek ve Çocuk geliřimi web sitesi
- BÜ Spor Ödülleri anketi
- Mühendislik Fakültesi Digital Signage uygulaması
- Teknoloji Transfer Ofisi web sitesi (yenilendi)
- BUCard web sitesi
- SineBU web sitesi
- Büyülü Bir Gün web sitesi
- BÜ Lectures web sitesi
- Bilgi İşlem Merkezi Lisanslı Yazılımlar sitesi (yenilendi)
- E-Kayıt web sitesi
- Mezuniyet Töreni eski törenler sayfası
- Üniversiteye Kayıt El Kitabı
- Sürdürülebilir Turizm Yönetimi Yüksek Lisans Programı web sitesi (yenilendi)
- Kandilli Kampüsü web sitesi
- TEKNOPARK web sitesi (yenilendi)

• ***Teknik destek ve güncelleme desteęi verilen web siteleri ve uygulamalar***

- BÜ web sitesi
- Öğrenciler web sitesi
- Adaylar web sitesi
- Öğretim Üyeleri web sitesi
- Personel web sitesi
- Teknoloji Transfer Ofisi web sitesi
- Teknopark web sitesi
- Sarıtepe Öğrenci Destek Birimi web sitesi
- Mezun Bilgi Sistemi
- İstek Hattı Sistemi
- Boęaziçi Bülten uygulaması
- Duyuru Yönetim Sistemi
- Anket Yönetim Sistemi
- Öğretim üyelerinin uzaktan eğitim çalışmalarına destek verilmesi
- İleri Teknolojiler AR-GE Merkez Laboratuvarları web sitesi
- Kurumsal İletişim Ofisi web sitesi
- Sürdürülebilir Turizm Yönetimi Yüksek Lisans Programı web sitesi
- Kurul / Komisyon Yönetim Sistemi (KKYS)
- Academic Forum
- ÖSYM sınav sonuç sorgulama sistemi
- Okul Öncesi Eğitimi Birimi portalı
- İç Denetim Birimi web sitesi
- Kariyer Merkezi web sitesi.

- Evrak Kayıt Sistemi
- BÜREM Öğrenci Kayıt Sistemi
- Öğrenci Temsilciliği Kurulu Web sitesi
- Okul Öncesi Eğitimi Birimi mail listeleri yönetimi sistemi
- Uygulamalı Bilimler Yüksekokulu web sitesi
- Uluslararası İlişkiler Ofisi web sitesi
- İş Takip Sistemi
- Bilgi İşlem Merkezi Web Sitesi
- Atatürk İlkeleri ve İnkılâp Tarihi Enstitüsü web sitesi
- Tarih Bölümü web sitesi
- Makina Mühendisliği Bölümü web sitesi
- Yapım Mühendisliği ve Yönetimi programı web sitesi
- Mediko Sosyal Merkezi web sitesi
- Feza Gürsey Yaz Okulları web sitesi
- Turizm İşletmeciliği Bölümü “Tramep Trakya Bölgesindeki Yiyecek ve İçecek Mesleki Eğitim Okullarında Kalitenin Arttırılması)” proje web sitesi
- Uluslararası İlişkiler Ofisi “Globalization and Higher Education” konferansı web sitesi
- Uluslararası İlişkiler Ofisi “Global Humanities Project” konferansı web sitesi
- Batı Dilleri ve Edebiyatları Bölümü “Linguistic Approaches To Endangered Languages: Theory And Description” konferansı web sitesi
- Teleiletişim ve Enformatik Teknolojileri Uygulama ve Araştırma Merkezi (TETAM) web sitesi
- Boğaziçi Chronicles web sitesi
- Executive MBA web sitesi
- Cam İşleme Merkezi web sitesi
- Boğaziçi Soma Dayanışması web sitesi
- İnşaat Mühendisliği Yapı Malzemeleri web sitesi
- Okul Öncesi Eğitimi Birimi portalı
- Lisans Lisansüstü Öğrenci Temsilciliği Kurulu web sitesi
- Uluslararası Ticaret Bölümü web sitesi
- Jeodezi Anabilim Dalı web sitesi
- Yapı İşleri ve Teknik Daire Başkanlığı web sitesi
- Mühendislik ve Teknoloji Yönetimi bölümü web sitesi ve forum altyapısı
- Finans Mühendisliği bölümü web sitesi
- Batı Dilleri ve Edebiyatları Bölümü TIDBİL projesi web sitesi
- Kariyer Merkezi web sitesi
- Sarıtepe Kampüsü web sitesi
- Mezuniyet Töreni web sitesi
- Boğaziçi Üniversitesi Öğrenci Rehberlik ve Psikolojik Danışmanlık Merkezi (BÜREM) Web sitesi)
- Akademik Takvim
- Etkinlikler Takvimi
- Öğrenci Kulüp etkinlikleri takvimi
- BÜ harita uygulaması
- Boğaziçi Üniversitesi Psikoloji Araştırma ve Uygulama Merkezi (BÜPAM) web sitesi
- Çeviribilim Bölümü web sitesi
- Türk Dili ve Kültürü Programı web sitesi

- BÜ Soma Araştırma Grubu web sitesi
 - Global Outreach Program web sitesi
 - Siyaset Bilimi ve Uluslararası İlişkiler Bölümü web sitesi
 - Yaşam Bilimleri ve Teknolojileri Uygulama ve Araştırma Merkezi web sitesi
 - Yaşam Bilimleri ve Teknolojileri Uygulama ve Araştırma Merkezi Sanayiye Araştırmacı Geliştirme Programı web sitesi
- Web sitesi / uygulaması hazırlanmış olan tüm birimlere temel seviyede güncelleme eğitimleri ve dökümanlar hazırlanarak verilmiştir.

Üniversitemiz web sitesi (www.boun.edu.tr) erişim istatistikleri

2015	Toplam Ziyaret Sayısı:	Günlük Ortalama Ziyaret Sayısı:	Toplam Tekil Ziyaretçi Sayısı:	Günlük Ortalama Tekil Ziyaretçi Sayısı:	Toplam Sayfa Gösterimi	Günlük Ortalama Sayfa Gösterimi
	2,562,835	7,021	1,268,183	3,474	6,353,691	17,407

YAZILIM GELİŞTİRME BİRİMİ :

1. BUCARD uygulamasının BİM'e devri için SK teknoloji ile birlikte çalışmalar yürütüldü.
2. BUCARD uygulaması kaynak kodları SK Teknolojiden alındı.
3. BUCARD uygulaması için sunucular Bilgi İşlem Merkezine kuruldu.
4. BUCARD banka ödeme sistemleri için web servisler geliştirildi.
5. BUCARD ve ÖBİKAS sistemleri arasında iletişim otomasyonu sağlayan web servisler geliştirildi.
6. BUCARD uygulamasında hata giderme çalışmaları yapıldı.
7. BUCARD uygulamasına yeni kullanıcı arayüzleri eklendi.
8. BUCARD yemekhane sistemi için ek raporlama arayüzleri geliştirildi.
9. BUCARD yardım ve destek birimi yeniden düzenlendi. Ek personel istihdam edildi.
10. Yemekhane AKBİL sisteminin devreden çıkarılarak BUCARD sistemine geçiş için çalışmalar yapıldı.
11. BUCARD yedekleme sistemleri düzenlendi.
12. BUCARD sisteminin HTTPS üzerinden çalışması için altyapı hazırlandı.
13. BUCARD sisteminde güvenlik görevlilerinin yemek ücretlerini görev nöbet çizelgesine göre düzenleyen uygulama geliştirildi. AKBİL gerekliliği azaltıldı.
14. BUCARD sisteminde bahçıvanları ilk geçiş ücretlerinin ücretsiz olması sağlandı. AKBİL gerekliliği azaltıldı.
15. BUCARD sistemi uçaksavar, kuzey Kore kapısına kuruldu.
16. BUCARD kapı geçiş yetkilerini otomatik senkronize eden uygulama geliştirildi.
17. BUCARD Burs ve ÖBİKAS kayıtlarını otomatik eşleştiren uygulamalar geliştirildi.
18. BUCARD personel servisleri için kullanılan arayüzlerde ek düzenlemeler ve iyileştirmeler yapıldı.

19. BUCARD idari birim hiyerarşisi düzenlendi, ihale yoluyla hizmet alımları için birimler oluşturuldu.
20. BUCARD operasyonel sorunları incelendi, sistemde para yatıramama sorunlarına müdahale edildi.
21. BUCARD banka senkronizasyonunda hizmet kesintisi anlarında yaşanan para yüklenememe sorunları için banka kayıtlarını otomatik olarak BUCARD hesaplarına yükleyen uygulamalar geliştirildi ve yetkisi bütçe performans birimine verildi.
22. BUCARD sistemindeki fotoğrafların öğrenciler ait olanlarının ÖBİKAS sisteminde alınması sağlandı.
23. BUCARD yemekhane geçiş iptali yetkisi BUCARD ofisine verildi.
24. BUCARD için misafir kartları tanımlandı.
25. BUCARD web servisleri şifrelendirildi.
26. BUCARD printer uygulaması BİM sunucularıyla uyumlu hale getirildi.
27. BUCARD sistemi için VLAN oluşturuldu.
28. BUCARD sistemi için bucard.cc.boun.edu.tr alan adı alındı.
29. BUCARD yemek geçişlerinden sisteme eklenmesi gerekenleri girişleri yapıldı.
30. BUCARD sisteminde birden fazla aynı türde kartı olan kişiler belirlendi ve düzenlendi.
31. BUCARD sisteminde sahipsiz görünen kartlar iptal edildi.
32. BUCARD sisteminde gerçek olmayan TC Kimlik No'lu kartlar belirlenerek iptal edildi.
33. BUCARD sistemi için RFID ve turnikeli geçiş teknolojileri incelendi, firmalarla görüşmeler yapıldı.
34. Yazılım geliştirme birimi için iş takip sistemi kuruldu.
35. Yazılım geliştirme birimi için kaynak kod takip sistemi kuruldu.
36. BUCARD sisteminde TTO Kuluçka merkezine lart tanımlama yetkisi oluşturuldu.
37. BUCARD sistemine yatırılan paraların banka kayıtlarıyla eşleştirilerek kontorlünü sağlayan uygulama geliştirildi.
38. BUCARD sisteminde yemekhanelerde yemek geçişlerini anlık olarak izlemeyi sağlayan ve yemeğin tükenme hızına göre ek yemek hazırlanmasını sağlayan uygulama geliştirildi.
39. BUCARD offline geçiş sistemi düzenlenerek tüm yemekhanelere kurulumu yapıldı.
40. BUCARD kapı geçiş sisteminin Kare Blok ve diğer binalara kurulumu için keşif yapıldı.
41. BUCARD sisteminde aktif olarak kullanıcı sorunlarına müdahale edildi, hata giderme hizmetleri sağlandı.
42. BUCARD yemek geçişleri için geçiş saatleri düzenlemesi yapıldı.
43. BÜTÇE performans birimi için bütçe takip uygulama mimarisi ve uygulama geliştirildi.
44. BÜTÇE takip uygulamasının BİM sunucularına kurulumu için altyapı hazırlandı.
45. BÜTÇE uygulamasının BİM LDAP servisleri üzerinden kullanıcıların elektronik posta şifreleriyle girişleri için uygulama geliştirildi.
46. BÜTÇE takip uygulaması için üniversite birimleri ve kullanıcılar tanımlandı.
47. BÜTÇE birimleri, bütçeler, veritabanı altyapısına işlendi.
48. BÜTÇE mevzuatı incelendi, bütçe performans şube müdürlüğü ile kapsamlı toplantılar yapıldı.
49. BÜTÇE sisteminde istek fişlerinin otomasyon üzerinden gönderilmesi sağlandı.
50. BÜTÇE istek fişi onay sıralaması geliştirildi. Kullanıcıların yetkilerine göre onay sıralamasına girmesi sağlandı. Birim hiyerarşik onayları ve idari onaylar tüm birimlere eklendi
51. BÜTÇE istek fişi sisteminin satınalma şube müdürlüğüne takibi sağlandı.

52. BÜTÇE istek fişi sisteminde istekfişi işlemlerinin geçmiş bilgileri arşivlendi ve ilgili kullanıcıların görüntüleyebilmesi sağlandı.
53. Mevcut BÜTÇE izleme uygulaması üzerinde bakım ve geliştirme yapıldı.
54. BÜTÇE uygulamasının elektronik posta altyapısı geliştirildi.
55. BÜTÇE uygulaması gereksinimleri belgelendi ve büyük ölçüde geliştirilmesi tamamlandı.
56. BÜTÇE uygulamasından istekfişi ve malzeme istem listesi yazıcı çıktı alınması için uygulama geliştirildi.
57. BÜTÇE uygulamasına excel dosyası ile bütçe tanımlaması yapılması sağlandı.
58. BÜTÇE raporlama arayüzleri oluşturuldu.
59. BÜTÇE ödenek takibi arayüzleri geliştirildi.
60. BÜTÇE takip birim arayüzleri ve arama işlevleri geliştirildi.
61. BÜTÇE ayrıntılı finansman programının excel ortamına aktarılması ve rakamların düzenlenerek tekrar sisteme yüklenmesi sağlandı.
62. BÜTÇE sistemi kullanıcı yetkilendirme ve erişim izinleri altyapısı geliştirildi.
63. Alt BÜTÇE ve Havuz bütçe işlevleri geliştirildi. Ücretli yüksek lisans program bütçelerinin takibini sağlayan uygulamalar geliştirildi.
64. İstek fişi ödenekleri, avans, tahakkuk ve bütçe bloke ödenekleri işlevleri geliştirildi.
65. BUIS altyapısı üzerinde isterler belirlendi.
66. BUIS altyapısı için mimari tasarım çalışmalarına devam edildi.
67. BAP sisteminin performans analizi yapıldı.
68. Personel Daire Başkanlığı uygulamaları incelendi, BUIS ile entegrasyon planları analiz edildi.
69. Taşınmaz mallar birimine yazılım ve çözüm desteği verildi.
70. Mezunlarla ilişkiler ofisi için eski mezunların bilgilerinin birleştirilmesi, incelenmesi, eşleştirilmesi ve tasnif edilmesi için gerekli uygulamalar yazıldı. Bu uygulamalar kullanılarak güncel mezun listesi oluşturuldu ve Web birimine iletildi.
71. Muhtelif birimlerin yazılım danışmanlık ihtiyaçları incelendi ve tavsiyeler kendilerine iletildi.

YAZILIM VE DONANIM DESTEK BİRİMLERİ :

1. Okulumuza ait demirbaş kayıtlı bilgisayarlarında kullanılmak üzere anti virüs programlarının araştırılması, satın alınması. Yönetimin sağlanması için sunucu kurulumu ve kullanıcı bilgisayarlarına kurulum işlemi yapıldı.
2. Bilgi İşlem Merkezine bağlı bulunan laboratuvarlarda ve öğrenci bilgisayarlarında kullanılmak üzere Anti virüs sunucu kurulumu yönetimi.
3. Merkezimize bağlı bulunan laboratuvarlarda bakım işlemleri yapıldı.
4. Spss ,Matlab, Solidworks, Mathematica programlarının sunucu kurulumu yönetimi, kullanıcı bilgisayarlarına kurulma işlemi.

5. Spss, Matlab, Solidworks, Mathematica programlarının versiyonlarının düzenlenerek sunucuya eklenmesi.
6. Bilgi İşlem Merkezi güvenlik kamera sistemi ayarlarının yapılması yönetimi ve kontrolü.
7. Microsoft lisanslı yazılımların yeni versiyonlarının test edilip düzenlenerek sunucuya eklenmesi.
8. Üniversitemiz genelindeki demirbaş numaralı bilgisayarların sistemlerinin güncellemesi bakım ve sorunlarının giderilmesi.
9. Üniversitemiz genelinde satın alınmış olan yeni bilgisayarlara gerekli yazılımların yüklenmesi.(Office,Outlook, Anti virüs vb) ve bilgisayar çevresel aygıtlarının (tarayıcı,yazıcı vb) kurulum işleminin yapılması.
10. Donanım birimi olarak üniversitemizin demirbaş numarası olan cihazların arızaları tespit edilip gerekli tamirat ve bakım işlemleri yapılması.

BUCARD BİRİMİ :

1. İş talep sistemi vasıtasıyla talep edilen öğrenci ve personelimize kimlik kartların basımı.
2. Yaşamboyu Eğitim biriminin verdiği eğitimlere katılan katılımcılara İkinci bahar adı altında kart basımı.
3. Uçaksavar tesisleri için Misafir kartı adı altında kart basımı
4. Mezunlara Mezun kartı adı altında kart basımı yapılmıştır.

Ayrıca 2015-2016 öğretim yılında yeni başlayan tüm öğrencilerin kimlik kartları hazırlanmış, kayıt sırasında öğrencilere BU öğrenci kartları dağıtılmıştır.

2015 yılı Bilgi İşlem Merkezi Müdürlüğü İş Talep Sistemi Verileri

BİRİM	İŞ TANIMI	ADET
Hesap Yönetimi	Öğrenci E-posta Hesabı Açma	38
Hesap Yönetimi	Personel E-posta Hesabı Açma	111
Hesap Yönetimi	Parola Güncelleme	73
Hesap Yönetimi	Diğer	33
Hesap Yönetimi	Birime yönlendirilmiş ancak kategorisi değiştirilmemiş iş talepleri	11
	Hesap Yönetimi Toplam	266
Web Yönetimi	Web Sitelerinde Güncelleme	387
Web Yönetimi	Web Sitesi Hazırlama	32
Web Yönetimi	Üniversite Web Sayfasına Duyuru Eklenmesi	232
Web Yönetimi	Web Sitesi İle İlgili Öneri Ve Sorunlar	26
Web Yönetimi	Web Uygulaması Hazırlama	15
Web Yönetimi	Diğer	36
Web Yönetimi	Üniversite Personel Rehberinde Güncelleme	145
Web Yönetimi	Üniversite Web Sayfasına Haber Ekleme	189
Web Yönetimi	Üniversite Web Sayfasına Etkinlik Ekleme	156
Web Yönetimi	Birime yönlendirilmiş ancak kategorisi değiştirilmemiş iş talepleri	44
	Web Yönetimi Toplam	1262
Yazılım Destek	Lisanslı Yazılımların Kurulumu	223
Yazılım Destek	Lisans Sunucusu ve Lisanslı Yazılımlar	134
Yazılım Destek	Virüs Temizlenmesi	83
Yazılım Destek	Mac Sorunları	6
Yazılım Destek	Roundcube, Horde ve Outlook ile ilgili sorunlar	31
Yazılım Destek	Diğer	155
Yazılım Destek	Yeni Yazılım Talebi	48
Yazılım Destek	Moodle Destek	11
Yazılım Destek	Birime yönlendirilmiş ancak kategorisi değiştirilmemiş iş talepleri	237
	Yazılım Destek Toplam	928
Donanım Destek	Donanım Sorunları	243
Donanım Destek	Cihazların Hurdaya Ayrılması	45
Donanım Destek	Diğer	50
Donanım Destek	Birime yönlendirilmiş ancak kategorisi değiştirilmemiş iş talepleri	10
	Donanım Destek Toplam	348
Ağ Yönetimi	İnternet Bağlantı Sorunları	124
Ağ Yönetimi	Ağ Sorunları	42
Ağ Yönetimi	Kablosuz Bağlantı Sorunları	25
Ağ Yönetimi	IP Adresi Sabitleme	116
Ağ Yönetimi	Diğer	47
Ağ Yönetimi	Birime yönlendirilmiş ancak kategorisi değiştirilmemiş iş talepleri	54

	Ağ Yönetimi Toplam	408
Sistem Yönetimi	DNS Tanımlamaları	17
Sistem Yönetimi	E-posta Listeleri	109
Sistem Yönetimi	Firewall	41
Sistem Yönetimi	FTP Bağlantı Şifresi Alma, Güncelleme	25
Sistem Yönetimi	Senato Tutanakları, Araştırma Fonları İçin Şifre	5
Sistem Yönetimi	Web Alanı	128
Sistem Yönetimi	E-posta Kota İşlemleri	45
Sistem Yönetimi	Diğer	134
Sistem Yönetimi	Bölüm - Etkinlik - Konferans E-posta işlemleri	36
Sistem Yönetimi	Bulut-depolama	2
Sistem Yönetimi	Birime yönlendirilmiş ancak kategorisi değiştirilmemiş iş talepleri	370
	Sistem Yönetimi Toplam	912
BU Card	Mezun Bilgilerinin Kontrol Edilmesi	1
BU Card	Bu Card Basımı	68
BU Card	Diğer	19
BU Card	BimTek Personeli İçin Bucard Basımı	2
BU Card	Birime yönlendirilmiş ancak kategorisi değiştirilmemiş iş talepleri	0
	BU Card Toplam	90
Yazılım Geliştirme	Diğer	9
Yazılım Geliştirme	Birime yönlendirilmiş ancak kategorisi değiştirilmemiş iş talepleri	18
	Yazılım Geliştirme Toplam	27
	TOPLAM:	4214

YAYIM İŞLERİ MÜDÜRLÜĞÜ :

Türlerine Göre Verilen Hizmetler

Basım Türü	Adedi	Baskı Sayfa Adedi (A4)
Kitap	10 adet	2,174,980
Dergi,kitapçık	45 adet	2.711.960
Sınav,materyal,ders notu	2540 adet	4.542.000
Broşür,program,duyuru,	203 adet	366.140
Davetiye,sertifika,kart, kartvizit	1240 adet	268.000
Dosya,defter,makbuz,bilet.....	1.450 adet	2.124.000
Antetli kağıt, zarf, form	72 .	265.560
Toplam.....	5.560 A.	12.452.640

2015 Yılında Matbaamıza Toplam 402 adet İş talep formu iletilmiştir.

Yabancı Diller Yüksekokulunun her türlü basım işi ve Yayın Komisyonu kitap basım kararları ayrıca iletilmiştir.

Basılan Süreli Yayınlar

MAFM **Sinefil** 1250 Adet 52 sayfa 16 Şubat /26 Mart 2015 / Mithat Alam Film M.
MAFM **Sinefil** 1250 adet 52 sayfa 30 Mart /30 Mayıs 2015/ Mithat Alam Film M.
MAFM **Sinefil** 1250 adet 44 sayfa 22 Haziran /8 Ağustos 2015 / Mithat Alam Film M.
MAFM **Sinefil** 1250 adet 52 sayfa 28 Eylül /9 Kasım 2015 / Mithat Alam Film M.
MAFM **Sinefil** 1250 adet 44 sayfa 9 Kasım / 15 Aralık 2015 / Mithat Alam Film M.
MAFM **Sinefil Toplu Basım** 150 Adet 256 sayfa Mithat Alam Film M.
Büo yıllık sayı 12 242 sayfa 530 adet Öğrenci faaliyetleri koordinatörlüğü
Kadın Gündemi Sayı 28 268 sayfa 550 adet / Öğrenci faaliyetleri koordinatörlüğü
Kadın Gündemi Sayı 29 130 sayfa 530 adet / Öğrenci faaliyetleri koordinatörlüğü
147. Diploma töreni kitapçığı 52 sayfa / 3050 adet / Halkla iş.
147. Diploma töreni program kitapçığı / 8 sayfa / 2550 adet / Halkla iş.
Yabancı Diller Yüksekokulu öğrenci el kitabı 18 sayfa / 1800 adet
Folklorla Doğru sayı 70 174 sayfa 450 adet / Öğrenci faaliyetleri koordinatörlüğü
Fanzin 1-2 28 sayfa 350 adet / Öğrenci faaliyetleri koordinatörlüğü
Musikişinas sayı 13 154 sayfa 320 adet / Öğrenci faaliyetleri koordinatörlüğü
Musikişinas sayı 14 158 sayfa 320 adet / Öğrenci faaliyetleri koordinatörlüğü
Leke Dergi 36 sayfa 320 adet / Güzel Sanatlar Bölümü
Oryantasyon El Kitabı 2014/2015 38 sayfa 2000 Adet / Öğrenci faaliyetleri koordinatörlüğü
Oryantasyon El Kitabı 2014/2015 24 sayfa 2000 Adet / YADYOK
Ön Kayıt El kitabı 2014/2015 / 24 sayfa 2000 Kayıt İşleri
Lise Tanıtım Ofisi Kitapçıkları (genel -6 bölüm) 24 sayfa /36 sayfa 32.000 adet
Pan sayı 1-2 (Edebiyat Dergisi) 58 sayfa / 250 adet Öğrenci faaliyetleri koordinatörlüğü
Dem Dergi 28 sayfa / 530 adet Öğrenci faaliyetleri koordinatörlüğü
2014-2015 Üniversite Tanıma Kitapçığı 36 sayfa 2000 adet adet
Yaşam Boyu Eğitim Merkezi Kitapçığı 24 sayfa 1000 adet Yaşamboyu Eğitim Merkezi
BÜ'74 2015 52 sayfa 100 adet Mezunlarla İlişkiler Ofisi
Boğaziçi Bir Yaşam Boyu 24 sayfa 100 adet Mezunlarla İlişkiler Ofisi
Boğaziçi University Department of Management 24 sayfa 500 Adet İşletme Bölümü
Course Schedule / fall 2014-2015 34 sayfa 500 adet / kayıt işi
Boğaziçi Üniv. Summer Term 2015 Kitapçık 24 sayfa 2000 Adet Yaz Okulu Koordinatörlüğü
Yıldız Dalıcı Teorik Kitap 71 adet 94 sayfa Öğrenci faaliyetleri koordinatörlüğü
Yıldız Dalıcı Teorik Kitap 26 adet 250 sayfa Öğrenci faaliyetleri koordinatörlüğü
Yıldız Dalıcı Teorik Kitap 37 adet 154 sayfa Öğrenci faaliyetleri koordinatörlüğü
Bürem Oryantasyon 1-2 6 sayfa 1000 adet BÜREM
Hazırlık Okulunda Öğrenci Olmak 6 sayfa 1000 adet BÜREM
Bürem Nedir, Broşür 6 sayfa 1000 adet BÜREM
2014 mali yılı bütçe tasarısı / 80 sayfa / 100 adet
2014 mali yılı bütçe tasarısı / 60 sayfa /130 adet
Yelken Takımı / Temel Yelkencilik 72 sayfa 21 adet / Öğrenci faaliyetleri koordinatörlüğü

Yelken Takımı / İleri Yelkencilik 110 sayfa 61 adet / Öğrenci faaliyetleri koordinatörlüğü
Stratejik Plan Kitapçığı 64 sayfa 100 Adet
Afete Hazırlık El Kitabı 32 sayfa 200 adet Kandilli Rasathanesi
Faculty Of Engineering 60 Sayfa 500 Adet Mühendislik Fakültesi
Lifelong Learning Center 32 Sayfa 500 Adet BÜYEM

Basılan Kitaplar

Türkiye Küresel Büyüme Modeli 304 sayfa, renkli basım, 500 adet, Ekonomi Bölm.
Abazaca 1 120 sayfa,renkli basım, 300 adet, Dil Birimi.
Korece1 322 sayfa, 500 adet , Fen Edebiyat Fakültesi,
Korece 2 392 sayfa, 500 adet, Fen Edebiyat Fakültesi,
Physics I Experiments, 130 sayfa, 5000 adet, Fen Edebiyat Fakültesi
Physics III Experiments, 132 sayfa, 5000 adet, Fen Edebiyat Fakültesi
Control System Laboratory , 88 sayfa , 300 Adet, Mühendislik Fakültesi
THE PHONOLOGY AND MORPHOLOGY OF TURKISH, 240 sayfa, 800 adet,
Fen Edebiyat Fakültesi
7.ULUSAL KATI ATIK YÖNETİMİ KONGRESİ BİLDİRİ ÖZETLERİ 2015 136 sayfa 200 adet
Eğitim Kitabı 500 adet İlköğretim Bölümü

F.1.2. BİLGİSAYAR LABORATUVAR HİZMETLERİ

Laboratuvar Adı	PC Sayısı	Açık Olduğu Saatler (Haftanın 7 günü)	Yazıcı
Güney Kampüs	88	9:00-23:00	Var
Kuzey Kampüs	60	9:00-23:00	Var
Kilyos-Sarıtepe Kampüsü	36	15:00-24:00	Var

LABORATUVARLARDA YÜKLÜ PROGRAMLAR

- ✓ Microsoft Windows
- ✓ Microsoft Office
- ✓ Winrar, Winzip
- ✓ Mozilla Firefox
- ✓ SPSS, Matlab, SolidWorks
- ✓ Adobe Reader 7.0
- ✓ Antivirus

II. FAALİYETLERE İLİŞKİN BİLGİ ve DEĞERLENDİRMELER

A. MALİ BİLGİLER

A.1.1. BÜTÇE GİDERLERİ

2015 Yılı Ödenek ve Gerçekleşme (Ekonomik Sınıflandırma) (TL)

Açıklama	K.B.Ö.	Yıl Sonu Ödenek	Harcama	K.B.Ö. /Toplam Ödenek. (%)	Harcama/ K.B.Ö (%)	Harcama/ Top. Ödenek (%)
Personel Giderleri	5.470.000,00	5.424.000,00	5.423.693,93	100,85	99,15	99,99
Sos. Güv. Kurum. Devlet Primi Gid.	1.062.000,00	1.070.890,00	1.070.772,16	99,17	100,83	99,99
Toplam	6.532.000,00	6.494.890,00	6.494.466,09	100,57	99,43	99,99

Yıllara Göre Bütçe Ödeneklerinde Artış (TL)

	2014	2015	2016 (*)	2015/2014	2016/2015
Ekonomik Sınıflandırma	K.B.Ö.	K.B.Ö.	K.B.Ö	(%)	(%)
Personel Giderleri	5.221.000,00	5.470.000,00	1.859.800,00	104,77	34
Sos. Güv. Kurum. Devlet Primi Gid.	965.000,00	1.062.000,00	361.080,00	110,05	34
Toplam	6.186.000,00	6.532.000,00	2.220.880,00	105,59	34,00

(*) 2016 Yılı Merkezi Yönetim Geçici Bütçe Kanunu verileridir.

2015 YILI BÜTÇE UYGULAMA SONUÇLARI

Ekonomik Kod	Kesintisiz Başlangıç Ödeneği (KBÖ)	Eklene	Düşülen	Toplam Ödenek	Harcama	Kalan
38.08.09.08-01.3.9.00-2-01.1	5.470.000,00	-	46.000,00	5.424.000,00	5.423.693,93	306,07
38.08.09.08-01.3.9.00-2-02.1	1.062.000,00	9.000,00	110,00	1.070.890,00	1.070.772,16	117,84
Toplam	6.532.000,00	9.000,00	46.110,00	6.494.890,00	6.494.466,09	423,91

B. PERFORMANS BİLGİLERİ

B.1 FAALİYET BİLGİLERİ

B.1.1 DİĞER KURULUŞ VE DİĞER ÜNİVERSİTELER TARAFINDAN DÜZENLENEN TOPLANTILAR

BİM Faaliyet Türü	Diğer Kuruluş Ve Üniversiteler Tarafından Düzenlenen Toplantı Sayısı			Katılan Akademik /İdari Personel Sayısı				
	Ulusal	Uluslararası	Toplam	Ulusal		Uluslararası		Toplam
				Akademik Personel	İdari Personel	Akademik Personel	İdari Personel	
Sempozyum ve Kongre	2		2		2			2
Konferans								
Panel								
Seminer								
Açık Oturum								
Söyleşi								
Tiyatro								
Konser								
Sergi								
Turnuva								
Teknik Gezi								
Eğitim Semineri	2		2		20			20
Toplam	4		4		22			22

HAZIRLAYAN

Adı ve Soyadı : Prof.Dr. Tuna Tuęcu
Ünvanı : Bilgi İşlem Merkezi Müdürü
Telefonu : 0212 3594701
İmza :

Adı ve Soyadı : Birol Aydın
Ünvanı : Yayım İşleri Şube Müdürü
Telefonu : 0212 3597111
İmza

İÇ KONTROL GÜVENCE BEYANI

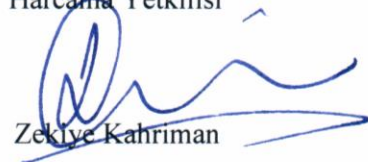
Harcama yetkilisi olarak yetkim dâhilinde; bu raporda yer alan bilgilerin güvenilir, tam ve doğru olduğunu beyan ederim.

Bu raporda açıklanan faaliyetler için idare bütçesinden harcama birimimize tahsis edilmiş kaynakların etkili, ekonomik ve verimli bir şekilde kullanıldığını, görev ve yetki alanım çerçevesinde iç kontrol sisteminin idari ve mali kararlar ile bunlara ilişkin işlemlerin yasallık ve düzenliliği hususunda yeterli güvenceyi sağladığını ve harcama birimimizde süreç kontrolünün etkin olarak uygulandığını bildiririm.

Bu güvence, harcama yetkilisi olarak sahip olduğum bilgi ve değerlendirmeler, iç kontroller, iç denetçi raporları ile Sayıştay raporları gibi bilgim dâhilindeki hususlara dayanmaktadır.

Burada raporlanmayan, idarenin menfaatlerine zarar veren herhangi bir husus hakkında bilgim olmadığını beyan ederim.

Harcama Yetkilisi



Zekye Kahrıman

Bilgi İşlem ve Yayım Daire Başkanı

