



Uygulamalı Bilimler Yüksekokulu

İdari Faaliyet Raporu

2011

İÇİNDEKİLER

Sayfa No:

I. GENEL BİLGİLER	2
A. MİSYON VE VİZYON	2
A.1. Vizyon	2
A.2. Misyon	2
B. YETKİ, GÖREV VE SORUMLULUKLAR	2
B.1. Yüksekokul Organları	3
B.1.1. Yüksekokul Müdürü - Harcama Yetkilisi	3
B.1.1.1. Atanması	3
B.1.1.2. Görev, Yetki ve Sorumlulukları	3
B.1.2. Yüksekokul Kurulu	4
B.1.2.1. Kuruluşu	4
B.1.2.2. Görevleri	4
B.1.3. Yüksekokul Yönetim Kurulu	4
B.1.3.1. Kuruluşu	4
B.1.3.2. Görevleri	5
B.2. Bölümler	6
B.2.1. Bölüm Başkanının Atanması	6
B.2.1.1. Görev, Yetki ve Sorumlulukları	6
B.2.2. Bölüm Kurulu	6
B.2.2.1. Görevi	6
B.3. Yüksekokul İdari Teşkilatı	6
B.3.1. Yüksekokul İdari Teşkilatı ve Görevleri	7
B.4. Harcama Yetkilisinin Yetki ve Sorumlulukları	7
C. BİRİME İLİŞKİN BİLGİLER.....	7
C.1. Fiziksel Yapı	7
C.1.1. Taşınır Malzeme Listesi	8
C.1.2. Eğitim Alanları, Derslikler	11
C.1.3. Sosyal Alanlar	12
C.1.3.1. Toplantı ve Konferans Salonları	12
C.1.3.2. Diğer Sosyal Alanlar	13
C.1.4. Hizmet Alanları	13
C.1.5. Ambar, Arşiv Alanları ve Atölyeler	14
C.2. Örgüt Yapısı (Teşkilat Şeması)	14
C.2.1. Akademik Teşkilat Şeması	14
C.2.2. İdari Teşkilat Şeması	15
C.3. Bilgi ve Teknolojik Kaynaklar	15
C.3.1. Yazılımlar	15
C.3.2. Teknolojik Kaynaklar	16
C.3.3. Diğer Bilgi ve Teknolojik Kaynaklar	16
C.4. İnsan Kaynakları	17
C.4.1. Akademik Personelin Kadro ve İstihdam Şekli	17
C.4.2. Akademik Personelin Bölüm/Birimlere Göre Dağılımı	18
C.4.3. Yabancı Uyruklu Akademik Personel	18
C.4.4. Özürlü Akademik Personel	18
C.4.5. Akademik Personel Yurtdışı Ve Yurtiçi Görevlendirmeleri	19
C.4.6. Başka Üniversitelerden Üniversitemizde Görevlendirilen Akademik Personel	23
C.4.7. Akademik Personelin Yaş İtibariyle Dağılımı	25

C.4.8. Akademik Personelin Hizmet Süreleri	26
C.4.9. Akademik Personelin Kadın-Erkek Dağılımı	26
C.4.10. İdari Personel Kadroların Doluluk Oranına Göre Dağılım	27
C.4.11. İdari Personel Fiili Duruma Göre	27
C.4.12. Özürlü İdari Personel Hizmet Sınıflarına Göre Dağılımı	28
C.4.13. İdari Personelin Eğitim Durumu	28
C.4.14. İdari Personelin Hizmet Süreleri	29
C.4.15. İdari Personelin Yaş İtibariyle Dağılımı	30
C.4.16. İdari Personelin Kadın-Erkek Dağılımı.....	30
C.4.17. Personel Atanmasına/Ayrılmasına İlişkin Bilgiler	30
C.4.18. İş Başında Eğitim, Kurs, Seminer ve Hizmet İçi Eğitimlere Katılım	31
C.5. Sunulan Hizmetler	31
C.5.1. Eğitim Hizmetleri	34
C.5.1.1. Eğitim Programları	34
C.5.1.1.1. Lisans Programları.....	34
C.5.1.1.2. Yüksek Lisans Programları.....	35
C.5.1.2. Öğrenci Sayıları	36
C.5.1.3. Özürlü Öğrenci Sayıları.....	37
C.5.1.4. Sınıflara Göre Öğrenci Dağılımı	38
C.5.1.5. Yabancı Dil Hazırlık Sınıfı Öğrenci Sayıları	39
C.5.1.6. Öğrenci Kontenjanları	40
C.5.1.7. Yüksek Lisans Ve Doktora Programları Öğrenci Sayıları	40
C.5.1.8. Yabancı Uyruklu Öğrencilerin Geldikleri Ülke Ve Programlar.....	41
C.5.1.9. Yatay Geçişle Yüksekokulumuza Gelen Öğrenci.....	43
C.5.1.10. Dikey Geçişle Yüksekokulumuza Gelen Öğrenci.....	43
C.5.1.11. Yüksekokuldan Ayrılan Öğrenci.....	43
C.5.1.12. Çift Anadal Ve Yandal Programına Katılan Öğrenci	44
C.5.1.13. Yaz Dönemi Öğrenci Sayısı	45
C.5.1.14. Mezun Öğrenci Sayıları	45
C.5.2. Sağlık Hizmetleri.....	46
C.5.3. İdari Hizmetler.....	46
C.6. Yönetim ve İç Kontrol Sistemi	48
II. AMAÇ VE HEDEFLER	53
A. BİRİMİN AMAÇ VE HEDEFLERİ	53
B. TEMEL POLİTİKA VE ÖNCELİKLER	54
III. FAALİYETLERE İLİŞKİN BİLGİ VE DEĞERLENDİRMELER	55
A. MALİ BİLGİLER.....	55
A.1. Bütçe Uygulama Sonuçları	55
A.1.1. Bütçe Giderleri	55
A.1.2. Yıllara Göre Bütçe Ödeneklerinde Artış Tablosu	55
A.2. Temel Mali Tablolara İlişkin Açıklamalar.....	56
A.2.1. 2011 Yılı Bütçe Uygulama Sonuçları.....	56
B. PERFORMANS BİLGİLERİ	57
B.1. Faaliyet ve Proje Bilgileri.....	57
B.1.1. Faaliyet Bilgileri	57
B.1.1.1. Üniversitemiz Tarafından Düzenlenen Toplantılar.....	57
B.1.1.2. Diğer Kuruluş Ve Diğer Üniversiteler Tarafından Düzenlenen Toplantılar	58
B.1.1.3. Yayınlarla İlgili Faaliyet Bilgileri	58
B.1.1.4. Editörlük Ve Hakemlik Yapan Öğretim Üyesi Sayısı.....	59
B.1.1.5. Hizmet, Bilim-Sanat, Teşvik Ve Özendirme Ödülleri Üniversiteler	59
B.1.1.6. Üniversiteler Arasında Yapılan İkili Anlaşmalar	60

B.1.2. Proje Bilgileri	62
IV. KURUMSAL KABİLİYET VE KAPASİTENİN DEĞERLENDİRİLMESİ	66
A. ÜSTÜNLÜKLER.....	66
A.1. Güçlü yönler.....	66
A.2. Fırsatlar	66
B. ZAYIFLIKLAR	66
B.1. Zayıf yönler	66
B.2. Tehditler	67
C. DEĞERLENDİRME.....	67
V. ÖNERİ VE TEDBİRLER	68

TABLOLAR

Sayfa No:

Tablo 1: Yüksekokulumuz Bünyesinde Bulunan Dayanıklı Taşınırın I. Ve II. Düzey Koduna Göre Dağılımı.....	8
Tablo 2: Yüksekokulumuz Bütçesi ile Oluşturulan Eğitim Alanlarına Göre Kapasite Dağılımı	12
Tablo 3: Yüksekokulumuz Bünyesinde Bulunan Eğitim ve Toplantı Salonlarının Bölüm Bazında Göre Dağılımı ...	12
Tablo 4: Yüksekokulumuz Hizmet Alanlarının Akademik/İdari Personele Göre Dağılımı	13
Tablo 5: Teknolojik Kaynakların Kullanım Amacına Göre Dağılımı	16
Tablo 6: Diğer Bilgi ve Teknolojik Kaynakların Kullanım Amacına Göre Dağılımı	16
Tablo 7: Akademik Personelin Kadro ve İstidam Şekline Göre Dağılımı.....	17
Tablo 8: Akademik Personelin Fiili Durumuna Göre Dağılımı	18
Tablo 9: Yabancı Uyruklu Akademik Personel'in Kadrolara Göre Dağılımı	18
Tablo 10: Özürlü Akademik Personelin Unvanlarına Göre Dağılımı	18
Tablo 11: 2547 Sayılı Kanunun 39. Maddesine Göre Birimizden Yurtdışında ve Yurtiçinde Görevlendirilen Akademik Personelin Dağılımı	19
Tablo 12: Akademik Personelin 2547 sayılı Kanunun 40. maddesinin (a), (b), (c) ve (d) bentlerine Göre Görevlendirilmeleri Dağılımı	21
Tablo 13: 657 Sayılı Kanunun 80. Maddesine Göre Yüksekokulumuzda Görev Alan Öğretim Elemanlarının Dağılımı	23
Tablo 14: 2547 Sayılı Kanunun 31. Maddesine Göre Ders Saati Ücretli Görevlendirilen Akademik Personelin Bölümlere Göre Dağılımı	23
Tablo 15: 2547 Sayılı Kanunun 40. Maddesi (a) Bendine Göre Yüksekokulumuzda Görev Alan Öğretim Elemanlarının Dağılımı	25
Tablo 16: Akademik Personelin Yaş İtibariyle Kadrolara Göre Dağılımı	25
Tablo 17: Akademik Personelin Hizmet Sürelerine Göre Dağılımı	26
Tablo 18: Akademik Personelin Kadrosuna Göre Kadın-Erkek Dağılımı	27
Tablo 19: İdari Personel Kadrolarının Doluluk Oranına Göre Dağılımı	27
Tablo 20: İdari Personelin Fili Durumuna Göre Dağılımı	28
Tablo 21: Özürlü İdari Personelin Unvanlarına Göre Dağılımı.....	28
Tablo 22: İdari Personelin Eğitim Durumuna Göre Dağılımı	29
Tablo 23: İdari Personelin Hizmet Sürelerine Göre Dağılımı.....	29
Tablo 24: İdari Personelin Yaş İtibariyle Dağılımı	30
Tablo 25: İdari Personelin Kadın-Erkek Dağılımı	30
Tablo 26: Personel Atanmasına/Ayrılmasına İlişkin Bilgiler	30
Tablo 27: Yüksekokulumuz Bölümlerine Göre Lisans Programlarının Dağılımı	35
Tablo 28: Yüksekokulumuz Bölümlerinin Sosyal Bilimler Enstitüsü Bünyesinde Yürüttüğü Yüksek Lisans Programlarının Tezli/Tezsiz Olarak Dağılımı.....	36
Tablo 29: Yüksekokulumuz Lisans Programlarına Göre Kız / Erkek Öğrenci Dağılımı	36
Tablo 30: Yüksekokulumuz Bölümlerinin Sosyal Bilimler Enstitüsü Bağlı Yürüttüğü Yüksek Lisans Programlarına Göre Kız / Erkek Öğrenci Dağılımı	37
Tablo 31: Lisans Öğrencilerinin Bölümlere ve Sınıflara Göre Dağılımı	38
Tablo 32: Yabancı Dil Hazırlık Sınıfı Öğrenci Sayılarının Sınıflara Göre Dağılımı.....	39
Tablo 33: Öğrenci Kontenjanlarının Bölümlere Göre Dağılımı	40
Tablo 34: Yüksek Lisans Ve Doktora Programları Öğrenci Sayılarının Dağılımı	40
Tablo 35: Yabancı Uyruklu Öğrencilerin Geldikleri Ülke Ve Programlara Göre Dağılımı.....	41
Tablo 36: Yatay Geçişle Yüksekokulumuza Gelen Öğrenci Sayısının Programlara Göre Dağılımı	43
Tablo 37: Dikey Geçişle Yüksekokulumuza Gelen Öğrenci Sayısının Programlara Göre Dağılımı	43
Tablo 38: Yüksekokul ve Sosyal Bilimler Enstitüsü Bünyesindeki Programlardan Ayrılan Öğrenci Sayısına Göre Dağılımı	44

Tablo 39: Çift Anadal Ve Yandal Programına Katılan Öğrenci Sayısına Göre Dağılımı	44
Tablo 40: Yaz Dönemi Öğrenci Sayısına Göre Dağılımı.....	45
Tablo 41: Mezun Öğrenci Sayısına Göre Dağılımı	46
Tablo 42: 2011 Yılı Ödenek ve Gerçekleşme (Ekonomik Sınıflandırma).....	55
Tablo 43: Yıllara Göre Bütçe Ödeneklerinde Artışına Göre Dağılımı	55
Tablo 44: 2011 Yılı Bütçesi Uygulama Sonuçlarının Ekonomik Sınıflara Göre Dağılımı	56
Tablo 45: Akademik/İdari Personelin Üniversitemiz Tarafından Düzenlenen Toplantılara Katılımlara Göre Dağılımı	57
Tablo 46: Akademik/İdari Personelin Diğer Kuruluş ve Diğer Üniversiteler Tarafından Düzenlenen Toplantılara Katılımlara Göre Dağılımı	58
Tablo 47: İndekslere Giren Hakemli Dergilerde Yapılan Yayınlar Göre Dağılım	58
Tablo 48: Editörlük ve Hakemlik Yapan Öğretim Üyelerinin Yayınlar Göre Dağılımı.....	59
Tablo 49: Hizmet, Bilim-Sanat, Teşvik Ve Özendirme Ödüllerine Göre Dağılımı.....	59
Tablo 50: Yükseköğretim ve Bölümler Arasında Üniversitelerle Yapılan İkili Anlaşmalarına Göre Dağılımı	60
Tablo 51: Yükseköğretim Bazında Desteklenen Bilimsel Araştırma Proje Sayısı, Yıl İçinde Tamamlanan Projeler ve Tahsis Edilen Ödeneklerin Dağılımı.....	62
Tablo 52: Yükseköğretim Bazında Desteklenen Projelerin Yürütücüsüne, Türüne Göre Dağılımı	62

GRAFİKLER

	Sayfa No:
Grafik 1: İdari Personelin Eğitim Durumunun Yüzde Dağılımı.....	29
Grafik 2: Yükseköğretim Lisans Öğrencilerinin Toplamının Kız/Erkek Öğrenci Oranları	37
Grafik 3 : Lisans Öğrencilerinin Toplamının Sınıflara Göre Yüzde Dağılımı	38
Grafik 4: Yükseköğretim Yabancı Dil Hazırlık Sınıfı (Lisans Programında) Öğrencilerinin Toplamının Kız/Erkek Öğrenci Oranları.....	39
Grafik 5 : Yabancı Uyruklu Öğrencilerin Geldikleri Ülkelerin Kıtalara Yüzde Dağılımı	42
Grafik 6: Yükseköğretim Mezun Olan Öğrencilerin Başarılarına Göre Yüzde Dağılımı	45

ŞEMALAR

	Sayfa No:
Şema 1: Akademik Teşkilat Şeması	14
Şema 2: İdari Teşkilat Şeması.....	15
Şema 3: Uygulamalı Bilimler Yükseköğretim Müdürlüğü İş Akış Süreci	47
Şema 4: Doğrudan Temin Usulü İle Yapılacak Alım İşlemleri Süreç Akış Şeması	51
Şema 5: Uzman Ataması İş Akış Şeması	52

1995 yılında kurulan Uygulamalı Bilimler Yüksekokulu, Turizm İşletmeciliği, Uluslararası Ticaret ve Yönetim Bilişim Sistemleri alanlarında lisans dereceleri vermekte olup 2003 yılından beri ilgili alanlarda yüksek lisans programları da yürütmektedir.

Uygulamalı Bilimler Yüksekokulu, hızla değişen dünyada, sağlam akademik ve mesleki altyapıya sahip, yaratıcı, özdeğerlerini iyi tanıyan, farklı düşüncelere saygılı, toplumsal sorumluluklarını bilen bireyler yetiştirmeyi amaçlamaktadır. Bölümlerimizdeki çok disiplinli eğitim hedefi işletme, ekonomi, mühendislik, turizm, matematik gibi farklı disiplinlerden gelen nitelikli öğretim kadrosu ile sağlanmaktadır.

Yüksekokulumuz, paydaşlarıyla iletişimi sürdürerek bilimsel araştırma, eğitim ve topluma hizmet hedeflerini gerçekleştirmek için sürekli gelişimi amaç edinmiştir. Okulumuz, Üniversitenin katılımcı şeffaf kurum kültürüyle uyumlu olarak, öğretim elemanlarının yönetime katılımlarını ve ilgili konularda öğrencilerin katılımını desteklemekte; akademik, idari ve mali karar süreçlerinde kurul ve komisyonlardan yararlanmayı benimsemektedir.

Prof. Dr. Arzu TEKTAŞ
Müdür

I. GENEL BİLGİLER

A. MİSYON VE VİZYON

A.1. Vizyon

Yüksekokulun vizyonu, Üniversitenin vizyonuna paralel olarak, Bölümlerin uzmanlık alanlarında ülkenin ve toplumun gelişimine katkıda bulunacak, uluslararası nitelikte lisans ve lisansüstü eğitim ve araştırma yapmaktır.

A.2. Misyon

Yüksekokulun misyonu,

- Eğitim kalitesini en üst seviyede tutan, değişen dünyadaki gelişmeleri takip eden, bilimsel düşünce ve etkin karar verme becerilerini geliştirmeye yönelik disiplinlerarası bir eğitim sunmak;
- Bilimsel, sosyal, etik değerlere ve çevreye duyarlı, sosyal sorumluluklarının bilincinde, kültürel açılarından donanımlı, yaratıcı düşünebilen bireyler yetiştirmek;
- Lisans eğitimindeki etkin ve öncü konumu lisansüstü eğitimde de pekiştirmek;
- Uluslararası ve ulusal düzeyde yayın ve araştırma performansını geliştirmektir.

B. YETKİ, GÖREV VE SORUMLULUKLAR

Boğaziçi Üniversitesi'ne bağlı olarak Uygulamalı Bilimler Yüksekokulu; Milli Eğitim Bakanlığı'nın 17/10/1995 tarihli ve 28391 sayılı yazısı üzerine, 28/03/1983 tarihli ve 2809 sayılı Kanununun ek 30 uncu maddesine göre, 14/11/1995 tarih ve 95/7515 sayılı Bakanlar Kurulu Kararı ile kurulması kararlaştırılmıştır.

B.1. Yüksekokul Organları

2547 Sayılı Yükseköğretim Kanununun 20. maddesinin a fıkrası gereğince; Yüksekokulların organları, yüksekokul müdürü, yüksekokul kurulu ve yüksekokul yönetim kuruludur.

B.1.1. Yüksekokul Müdürü - Harcama Yetkilisi

B.1.1.1. Atanması

Yüksekokulun tam zamanlı öğretim elemanlarının katılımıyla oluşan Genel Kurul'da yapılan seçimle belirlenen aday Rektörlüğe önerilir. Müdürün atanması rektörün onayı ile gerçekleşir. Süresi biten müdür tekrar atanabilir.

B.1.1.2. Görev, Yetki ve Sorumlulukları

Yüksekokul müdürü, 2547 Sayılı Yükseköğretim Kanununun 20. maddesinin b fıkrası gereğince aşağıdaki görevleri yerine getirir.

- a. Yüksekokul kuruluna başkanlık etmek, yüksekokul kurullarının kararlarını uygulamak ve yüksekokul birimleri arasında düzenli çalışmayı sağlamak,
- b. Her yıl öğretim yılı sonunda ve istendiğinde yüksekokulun genel durumu ve işleyişi hakkında rektöre rapor vermek.
- c. Yüksekokulun ödenek, kadro ihtiyaçlarını gerekçesiyle birlikte rektörlüğe bildirmek. yüksekokul bütçesiyle ilgili öneriyi yüksekokul yönetim kurulunun da görüşünü aldıktan sonra rektörlüğe sunmak.
- d. Yüksekokulun birimleri ve her düzeydeki personeli üzerinde genel gözetim ve denetim görevlerini yapmak.
- e. 2547 Sayılı Yükseköğretim Kanunu ve ilgili yönetmeliklerde verilen diğer görevleri yapmak.

Yüksekokul müdürü yüksekokulun ve bağlı birimlerinin öğretim kapasitesinin rasyonel bir şekilde kullanılmasında ve geliştirilmesinde, gerektiği zaman güvenlik önlemlerinin alınmasında, öğrencilere gerekli sosyal hizmetlerin sağlanmasında, eğitim - öğretim, bilimsel araştırma ve yayını faaliyetlerinin düzenli bir şekilde yürütülmesinde, bütün faaliyetlerin gözetim ve denetiminin yapılmasında, takip ve kontrol edilmesinde ve sonuçlarının alınmasında rektöre karşı birinci derecede sorumludur.

B.1.2. Yüksekokul Kurulu

B.1.2.1. Kuruluşu

Yüksekokul Kurulu, 2547 Sayılı Yükseköğretim Kanununun 20. maddesinin c fıkrası gereğince; Müdürün başkanlığında, müdür yardımcıları ve yüksekokulu oluşturan bölüm veya anabilim dalı başkanlarından oluşur.

B.1.2.2. Görevleri

Yüksekokul Kurulu, 2547 Sayılı Yükseköğretim Kanununun 20. maddesinin e fıkrası gereğince, akademik bir organ olup aşağıdaki görevleri yapar:

- Yüksekokulun eğitim-öğretim ve yayın faaliyetleri ve bu faaliyetlerle ilgili esasları, plan, program ve eğitim-öğretim takvimini kararlaştırmak.
- Yüksekokul yönetim kuruluna üye seçmek.
- Kanun ve yönetmeliklerle verilen diğer görevleri yapmak.

Yüksekokul Kurulu;

31.12.2011 tarihinde aşağıdaki üyelerden oluşmaktadır.

Prof. Dr. Arzu TEKTAŞ	Müdür	Başkan
Prof. Dr. Bengi ERTUNA	Müdür Yardımcısı	Üye
Yard. Doç. Dr. Sona MARDİKYAN	Müdür Yardımcısı	Üye
Prof. Dr. Perran AKAN	Turizm İşletmeciliği Bölüm Başkanı	Üye
Doç. Dr. Nisan Selekler GÖKŞEN *	Uluslararası Ticaret Bölümü Başkanı	Üye
Prof. Dr. Meltem ÖZTURAN **	Yönetim Bilişim Sistemleri Bölüm Başkanı	Üye
Sevin KÖKSAL	Yüksekokul Sekreteri	Raportör

* 2011 Mali yılı içerisinde, Yrd. Doç. Dr. Ayfer Hortaçsu tarafından yürütülen Uluslararası Ticaret Bölüm Başkanlığı'na 07.03.2011 tarihinden itibaren Doç. Dr. Nisan Selekler Gökşen atanmıştır.

** 2011 Mali yılı içerisinde, Prof. Dr. Birgül Kutlu Bayraktar tarafından yürütülen Yönetim Bilişim Sistemleri Bölüm Başkanlığı'na 01.09.2011 tarihinden itibaren Prof. Dr. Meltem Özturan atanmıştır.

B.1.3. Yüksekokul Yönetim Kurulu

B.1.3.1. Kuruluşu

Yüksekokul Yönetim Kurulu, 2547 Sayılı Yükseköğretim Kanununun 20. maddesinin d fıkrası gereğince; müdürün başkanlığında, müdür yardımcıları ile müdürce gösterilecek altı aday arasından yüksekokul kurulu tarafından üç yıl için seçilecek üç öğretim üyesinden oluşur.

Yüksekokul Yönetim Kurulu müdürün çağırısı üzerine toplanır.

Yönetim Kurulu gerekli gördüğü hallerde geçici çalışma grupları, eğitim - öğretim koordinatörlükleri kurabilir ve bunların görevlerini düzenler.

B.1.3.2. Görevleri

Yüksekokul Yönetim Kurulu, 2547 Sayılı Yükseköğretim Kanununun 20. maddesinin e fıkrası gereğince, idari faaliyetlerde müdüre yardımcı bir organ olup aşağıdaki görevleri yapar:

- Yüksekokul kurulu ile tespit ettiği esasların uygulanmasında Yüksekokul müdürüne yardım etmek.
- Yüksekokulun eğitim-öğretim plan ve programları ile takvimin uygulanmasını sağlamak.
- Yüksekokulun yatırım, program ve bütçe tasarısını hazırlamak
- Yüksekokul müdürünün yüksekokul yönetimi ile ilgili getireceği işlerde karar almak.
- Öğrencilerin kabulü, ders intibakları, mezuniyetleri vb. eğitim öğretim işlemleri hakkında karar vermek.
- Kanun ve yönetmeliklerle verilen diğer görevleri yapmak.

Yönetim Kurulu;

31.12.2011 tarihi itibarıyla aşağıdaki üyelerden oluşmaktadır.

Prof. Dr. Arzu TEKTAŞ	Müdür	Başkan
Prof. Dr. Bengi ERTUNA	Müdür Yardımcısı	Üye
Yard. Doç. Dr. Sona MARDİKYAN	Müdür Yardımcısı	Üye
Doç. Dr. Maria DOLORES ALVAREZ	Seçilmiş Üye	Üye
Doç. Dr. Zuhâl TANRIKULU*	Seçilmiş Üye	Üye
Yard. Doç. Dr. Elif ALAKAVUK	Seçilmiş Üye	Üye
Sevin KÖKSAL	Yüksekokul Sekreteri	Raportör

* 2010 Mali yılı içerisinde UBYO Yönetim Kurulu üyeliği 2 Ekim 2010 tarihinde sona eren Yard. Doç. Dr. Hande Kımıloğlu'nun yerine Yüksekokul Kurulu'nun 2010/11 sayılı toplantısında Doç. Dr. Zuhâl Tanrıkulu'nun Uygulamalı Bilimler Yüksekokulu Yönetim Kurulu'na üye olarak seçilmiştir.

B.2. Bölümler

Yükseköğretim bölümleri, yükseköğretimün amaç, kapsam ve nitelik yönünden bir bütün oluşturan ve lisans düzeyini de içeren en az bir eğitim-öğretim ve bilim dalında araştırma ve uygulama yapan birimlerdir.

B.2.1. Bölüm Başkanının Atanması

Bölüm başkanı, ilgili bölümün görüşü doğrultusunda müdürün önerisi üzerine rektörce atanır.

B.2.1.1. Görev, Yetki ve Sorumlulukları

Yükseköğretim Kurulu 2547 Sayılı Yükseköğretim Kanununun 21. maddesinin gereğince; bölüm başkanı, bölümün her düzeydeki eğitim-öğretim ve araştırmalarından ve bölümle ilgili her türlü faaliyetin düzenli ve verimli olarak yürütülmesinde kaynakların etkili bir biçimde kullanılmasını sağlamaktan sorumludur.

Bölüm başkanı, yükseköğretim kuruluna katılır ve bölümü temsil eder. Bölümde görevli öğretim elemanlarının görevlerini yapmaları bölüm başkanı tarafından izlenir ve denetlenir.

B.2.2. Bölüm Kurulu

Bölüm Kurulu, bölüm başkanının başkanlığında o bölümdeki tam zamanlı öğretim üyeleri ile öğretim görevlilerinden oluşur.

B.2.2.1. Görevi

Bölüm kurulu, bölümün eğitim-öğretim uygulama ve araştırma faaliyetlerinin hazırlanması, araç, gereç ve fiziksel imkânlarından en etkin biçimde yararlanmak için gerekli planların oluşturulması hususunda görüş bildirir. Bölüm kurulunun bu konularda hazırlayacağı öneriler, bölüm başkanının onayından sonra uygulanır.

B.3. Yükseköğretim İdari Teşkilatı

Yükseköğretim Üst Kuruluşları ile Yükseköğretim Kurumlarının İdari Teşkilatı Hükümünde Kararnamenin 38.maddesi gereğince; yükseköğretim sekreterine bağlı yeteri kadar uzman ve personelden oluşan sekreterlik, yükseköğretimün idari işlerini yürütür.

B.3.1. Yüksekokul İdari Teşkilatı ve Görevleri

Yüksekokul sekreteri ile sekreterlik bürosu ve varsa bağlı birimler, yüksekokulun idari hizmetlerinin yürütülmesinden sorumludurlar.

B.4. Harcama Yetkilisinin Yetki ve Sorumlulukları

Yüksekokul Müdürü, 5018 sayılı kanuna göre Harcama Yetkilisidir.

Harcama yetkilisi olarak müdür, tahsis edilen ödenek tutarında harcama yapabilir. Bütçeden harcama yapılabilmesi, harcama yetkilisinin harcama talimatı vermesiyle mümkündür.

Harcama yetkilisi, harcama talimatlarının bütçe ilke ve esaslarına, kanun, tüzük ve yönetmelikler ile diğer mevzuata uygun olmasından, ödeneklerin etkili, ekonomik ve verimli kullanılmasından ve bu Kanun çerçevesinde yapılması gereken diğer işlemlerden sorumludur.

C. BİRİME İLİŞKİN BİLGİLER

C.1. Fiziksel Yapı

Uygulamalı Bilimler Yüksekokulu Hisar Kampüs' te yer almaktadır.



Resim 1 : Hisar Kampüsün Kuşbakışı ve Görüntüleri



C.1.1. Taşınır Malzeme Listesi

Yüksekokulumuz Sayım Kurulu'nun 30.12.2011 tarih ve 2011/2 sayılı toplantı tutanağındaki sayım sonucuna göre Yüksekokulumuz bünyesinde 3571 adet demirbaşın olduğu tespit edilmiştir. Dayanıklı taşınır lar iki düzeyli olarak kodlanmıştır (Tablo 1).

2010 mali yılından 2011 yılına devreden miktar 3486'dır. Yıl içerisinde 150 taşınır ana hesaptakiler hariç 113 çıkış ve 150 taşınır ana hesaptakiler hariç giren miktar 198'dir.

Tablo 1: Yüksekokulumuz Bünyesinde Bulunan Dayanıklı Taşınır ların I. Ve II. Düzey Koduna Göre Dağılım

Hesap Kodu	I. Düzey Kodu	II. Düzey Kodu	DAYANIKLI TAŞINIR LAR	Ölçü Birimi	Miktar
253			Tesis, Makine ve Cihazlar		
253	01		Tesisler Grubu		
253	01		Taşınmaz olarak değerlendirildiğinden Taşınır Kod Listesine alınmamıştır. Sadece muhasebe detay hesap planlarında yer alacaktır.	Adet	0
253	02		Makineler ve Aletler Grubu		
253	02	01	Tarım ve Ormanlık Makineleri ve Aletleri	Adet	0
253	02	02	İnşaat Makineleri ve Aletleri	Adet	0
253	02	03	Atölye Makineleri ve Aletleri	Adet	3
253	02	04	İş Makineleri ve Aletleri	Adet	0
253	02	05	Güç Elektroniği ve Basıncılı Makineler ile Aletleri	Adet	113
253	02	06	Posta Makineleri	Adet	0
253	02	07	Paketleme Makineleri	Adet	0
253	02	08	Etiketleme ve Numaralandırma Makineleri	Adet	0
253	02	09	Ayırma, Sınıflandırma Makineleri	Adet	0
253	02	10	Matbaacılıkta Kullanılan Makine ve Aletler	Adet	2
253	03		Cihazlar ve Aletler Grubu		
253	03	01	Yıkama, Temizleme ve Ütüleme Cihaz ve Araçları	Adet	7
253	03	02	Beslenme/Gıda ve Mutfak Cihaz ve Aletleri	Adet	22
253	03	03	Kurtarma Amaçlı Cihaz ve Aletler	Adet	0
253	03	04	Ölçüm, Tartı, Çizim Cihazları ve Aletleri	Adet	0
253	03	05	Tıbbi ve Biyolojik Amaçlı Kullanılan Cihazlar ve Aletler	Adet	2
253	03	06	Araştırma ve Üretim Amaçlı Cihazları ve Aletleri	Adet	5
253	03	07	Müzik Aletleri ve Aksesuarları	Adet	0
253	03	08	Spor Amaçlı Kullanılan Cihaz ve Aletler	Adet	0

Tablo 1: Yüksekokulumuz Binyesinde Bulunan Dayanımlı Taşınırların I. Ve II. Düzey Koduna Göre Dağılım

Hesap Kodu	I. Düzey Kodu	II. Düzey Kodu	DAYANIKLI TAŞINIRLAR	Ölçü Birimi	Miktar
254			Taşıtlar Grubu	Adet	
254	01		Karayolu Taşıtları Grubu	Adet	
254	01	01	Otomobiller	Adet	0
254	01	02	Yolcu Taşıma Araçları	Adet	0
254	01	03	Yük Taşıma Araçları	Adet	0
254	01	04	Arazi Taşıtları	Adet	0
254	01	05	Özel Amaçlı Taşıtlar	Adet	0
254	01	06	Mopet ve Motosikletler	Adet	0
254	01	07	Motorsuz Kara Araçları	Adet	0
254	02		Su ve Deniz Taşıtları Grubu	Adet	
254	02	05	Yüzer Yapılar	Adet	0
254	02	07	Botlar	Adet	0
254	02	09	Kanolar ve Kayıklar	Adet	0
254	02	11	Sandallar ve Sallar	Adet	0
254	04		Demiryolu ve Tramvay Taşıtları Grubu	Adet	
254	04	01	Lokomotifler ve Elektrikli Trolleybüsler	Adet	0
254	04	02	Demiryolu Araçları	Adet	0
255			Demirbaşlar Grubu	Adet	
255	01		Döşeme ve Mefruşat Grubu	Adet	
255	01	01	Döşeme Demirbaşları	Adet	1
255	01	02	Temsil ve Tören Demirbaşları	Adet	0
255	01	03	Koruyucu Giysi ve Malzemeler	Adet	0
255	01	04	Seyahat, Muhafaza ve Taşıma Amaçlı Demirbaş Niteliğindeki Taşınırlar	Adet	2
255	01	05	Hastanede Kullanılan Demirbaş Niteliğindeki Taşınırlar	Adet	2
255	02		Büro Makineleri Grubu	Adet	
255	02	01	Bilgisayarlar ve Sunucular	Adet	796
255	02	02	Bilgisayar Çevre Birimleri	Adet	108
255	02	03	Tekser ve Çoğaltma Makineleri	Adet	17
255	02	04	Haberleşme Cihazları	Adet	99
255	02	05	Ses, Görüntü ve Sunum Cihazları	Adet	105
255	02	06	Aydınlatma Cihazları	Adet	0
255	02	99	Diğer Büro Makineleri ve Aletleri Grubu	Adet	79
255	03		Mobilyalar Grubu	Adet	
255	03	01	Büro Mobilyaları	Adet	2101
255	03	02	Misafirhane, Konaklama ve Barınma Amaçlı Mobilyalar	Adet	7
255	03	03	Kafeterya ve Yemekhane Mobilyaları	Adet	1
255	03	04	Bebek ve Çocuk Mobilyası ve Aksesuarları	Adet	0

Tablo 1: Yüksekokulumuz Bünyesinde Bulunan Dayanıklı Taşınırların I. Ve II. Düzey Koduna Göre Dağılım

Hesap Kodu	I. Düzey Kodu	II. Düzey Kodu	DAYANIKLI TAŞINIRLAR	Ölçü Birimi	Miktar
255	03	05	Seminer ve Sunum Amaçlı Ürünler	Adet	29
255	04		Beslenme/Gıda ve Mutfak Demirbaşları Grubu	Adet	
255	04	01	Yemek Hazırlama Ekipmanları	Adet	1
255	05		Canlı Demirbaşlar Grubu	Adet	
255	05	01	Çiftlik Hayvanları	Adet	0
255	05	02	Hizmet Amaçlı Hayvanlar	Adet	0
255	05	03	Gösteri Amaçlı Hayvanlar	Adet	0
255	05	04	Koruma Altına Alınan Hayvanlar	Adet	0
255	06		Tarihi veya Sanat Değeri Olan Demirbaşlar Grubu	Adet	
255	06	01	Etnografik Eserler	Adet	34
255	06	02	Arkeolojik Eserler	Adet	0
255	06	03	Geleneksel Türk Süslemeleri	Adet	0
255	06	04	Güzel Sanat Eserleri	Adet	0
255	06	05	Kitap, Belge, El Yazmaları ve Nadir Eserler	Adet	0
255	06	06	Para, Pul, Sikke ve Madalyonlar	Adet	0
255	06	07	Tabletler	Adet	1
255	06	08	Mühür ve Mühür Baskıları	Adet	0
255	06	09	Arşiv Vesikaları	Adet	0
255	06	10	Fosiller	Adet	0
255	07		Kütüphane Demirbaşları Grubu	Adet	
255	07	01	Kütüphane Mobilyaları	Adet	13
255	07	02	Basılı Yayınlar	Adet	0
255	07	03	Görsel ve İşitsel Kaynaklar	Adet	0
255	07	04	Bilgi Saklama Üniteleri	Adet	0
255	08		Eğitim Demirbaşları Grubu	Adet	
255	08	01	Eğitim Mobilyaları ve Donanımları	Adet	2
255	08	02	Öğrenmeyi Kolaylaştırıcı Ekipmanlar	Adet	0
255	08	03	Derslik Süslemeleri	Adet	0
255	08	04	Okul Bahçesi ve Oyun Demirbaşları	Adet	0
255	09		Spor Amaçlı Kullanılan Demirbaşlar Grubu	Adet	
255	09	01	Doğa Sporlarında Kullanılan Demirbaşlar	Adet	0
255	09	02	Salon Sporlarında Kullanılan Demirbaşlar	Adet	0
255	09	03	Saha Sporlarında Kullanılan Demirbaşlar	Adet	0
255	09	99	Diğer Spor Amaçlı Kullanılan Demirbaşlar	Adet	0
255	10		Güvenlik, Kontrol ve Tedbir Amaçlı Demirbaşlar Grubu	Adet	
255	10	01	Güvenlik ve Korunma Amaçlı Araçlar	Adet	0
255	10	02	Kontrol ve Güvenlik Sistemleri	Adet	19

Tablo 1: Yüksekokulumuz Binyesinde Bulunan Dayanıklı Taşınırların I. Ve II. Düzey Koduna Göre Dağılım

Hesap Kodu	I. Düzey Kodu	II. Düzey Kodu	DAYANIKLI TAŞINIRLAR	Ölçü Birimi	Miktar
255	10	03	Yangın Söndürme ve Tedbir Cihaz ve Araçları	Adet	0
255	11		Demirbaş Niteliğindeki Süs Eşyaları	Adet	
255	11	01	Vitrinde Sergilenen Eşyaları	Adet	0
255	11	02	Duvarda Sergilenen Süs Eşyaları	Adet	0
255	11	03	Masa, Sehpa ve Zeminde Sergilenen Süs Eşyaları	Adet	0
255	12		Kullanımda Olan Demirbaş Niteliğindeki Değerli Eşyalar	Adet	
255	12	01	Yemek, Servis ve Çatal-Bıçak Takımları	Adet	0
255	12	02	Büro Malzemeleri	Adet	0
255	99		Diğer Demirbaşlar Grubu	Adet	
255	99	01	Seyyar Kulübe, Kabin, Büfe, Sandık ve Kafesler	Adet	0
255	99	02	Seyyar Tanklar ve Tüpler	Adet	0
255	99	03	Sergileme ve Tanıtım Amaçlı Taşınırlar	Adet	0

C.1.2. Eğitim Alanları, Derslikler

Yüksekokulumuz bünyesinde 13 adet sınıf ve eğitim amacıyla kullanılmak üzere 5 adet bilgisayar laboratuvarı bulunmakta olup, aşağıda belirtilen derslikler ve laboratuvarlar bölümlerimizdeki lisans programlarının yanı sıra Sosyal Bilimler Enstitüsü'ne bağlı olarak bölümlerimizce sürdürülen Yüksek Lisans programlarınca da kullanılmaktadır. Ayrıca bir adet kampus kullanımına açık bilgisayar laboratuvarı bulunmaktadır (Tablo 2).



Resim 2 : Sınıf, Anfi ve Laboratuvarlardan Görüntüler



Tablo 2: Yüksekokulumuz Bütçesi ile Oluşturulan Eğitim Alanlarına Göre Kapasite Dağılımı

Eğitim Alanı	Kapasite 0-50	Kapasite 51-75	Kapasite 76-100
Anfi	0	0	0
Sınıf	5	7	1
Bilgisayar Lab.	5	0	0
Atölye	0	0	0
Diğer Lab.	0	0	0
Toplam	10	7	1

C.1.3. Sosyal Alanlar

Yüksekokulumuzun bulunduğu yerleşkede; personelin ve öğrencilerin hizmetine açık bir kafeterya, bina içerisinde bir kantin ve Hisar Spor Tesisi bulunmaktadır.

C.1.3.1. Toplantı ve Konferans Salonları

Bölümler bazında toplantı odaları oluşturulmuş olup, eğitim-öğretim süresince düzenli olarak toplantı yapılmaktadır.

Bunun yanı sıra Yüksekokul Yönetim Kurulu çoğunlukla haftada bir, Yüksekokul Kurulu ve komisyonlar ise gerektiğinde Müdürlükte toplanmaktadır.

Tablo 3: Yüksekokulumuz Bünyesinde Bulunan Eğitim ve Toplantı Salonlarının Bölüm Bazında Göre Dağılımı

Birim	Adedi			Alanı (m ²)	Kapasite (kişi)
	Toplantı Salonu	Konferans Salonu	Eğitim Salonu		
Müdürlük	-	-	1	49	40
Turizm İşletmeciliği Bölümü	1	-	-	32	12
Uluslararası Ticaret Bölümü	-	-	1	34	25
Uluslararası Ticaret Bölümü	1	-	-	34	12
Yönetim Bilişim Sistemleri Bölümü	-	-	1	32	35
Yönetim Bilişim Sistemleri Bölümü / İşletme Bilişim Sistemleri Yüksek Lisans Programı	1	-	-	31	16

C.1.3.2. Diğer Sosyal Alanlar

Üniversitemiz Öğrenci Temsilciliği Kurulu (ÖTK) İç Yönetmeliği'nde belirtilen amaca uygun olarak çalışmalarını sürdüren UBYO-ÖTK için A Blok'ta bir adet ofis (16,00m²) ayrılmıştır.

Ayrıca, 2011 yılı içerisinde öğrencilerin ders aralarında oturacağı alanlar oluşturulmuştur.



C.1.4. Hizmet Alanları

Tablo 4: Yüksekokulumuz Hizmet Alanlarının Akademik/İdari Personele Göre Dağılımı

Hizmet Alanları	Ofis Sayısı	Alan (m ²)	Kullanan Kişi Sayısı
Akademik Personel Hizmet Alanları	56	897	87
İdari Personel Hizmet Alanları	17	374	19
Toplam	73	1271	106

C.1.5. Ambar, Arşiv Alanları ve Atölyeler

Devlet Arşivleri Hizmetleri Hakkında Yönetmeliği'nin 5. maddesi gereğince bir adet 20 m² alanlı Birim Arşivi kurulmuş olup, ambar ve Atölye bulunmamaktadır.



C.2. Örgüt Yapısı (Teşkilat

Şeması)

İdari işlerin yürütülmesi ve akademik faaliyetlerin gerçekleştirilmesinde;

a) Dikey ve Yatay iletişim kullanılmaktadır

b)Yüksekokulumuz 2547'de tanımlanan organizasyon yapısında yer alan Kurullar aktif olarak çalışmaktadır

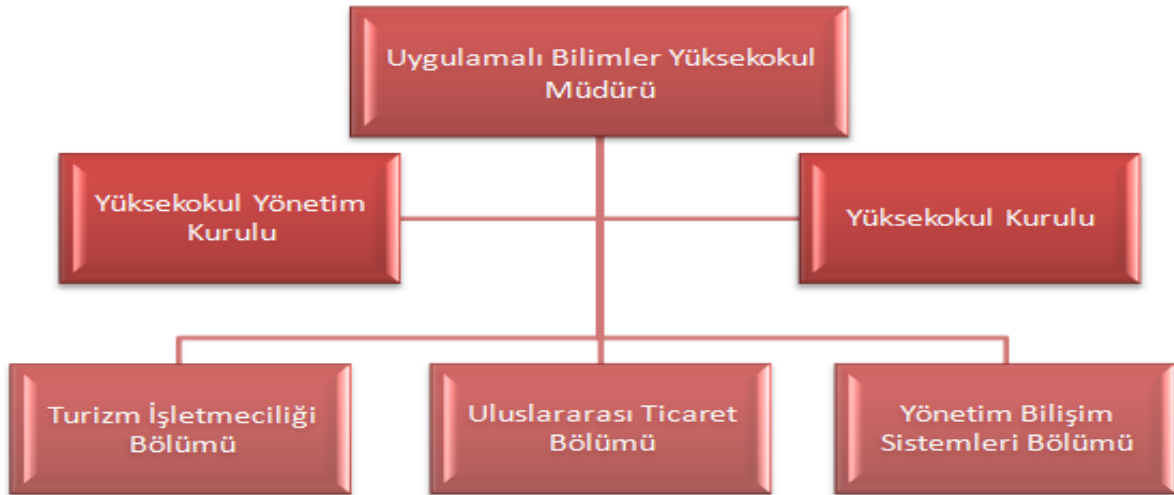
c) Öğrenciler, Öğrenci Temsilci Kurulu aracılığı ile organizasyon yapısı içinde aktif olarak yer almaktadır.



Resim 3 :
UBYO Birim
Arşivi
Görüntüleri

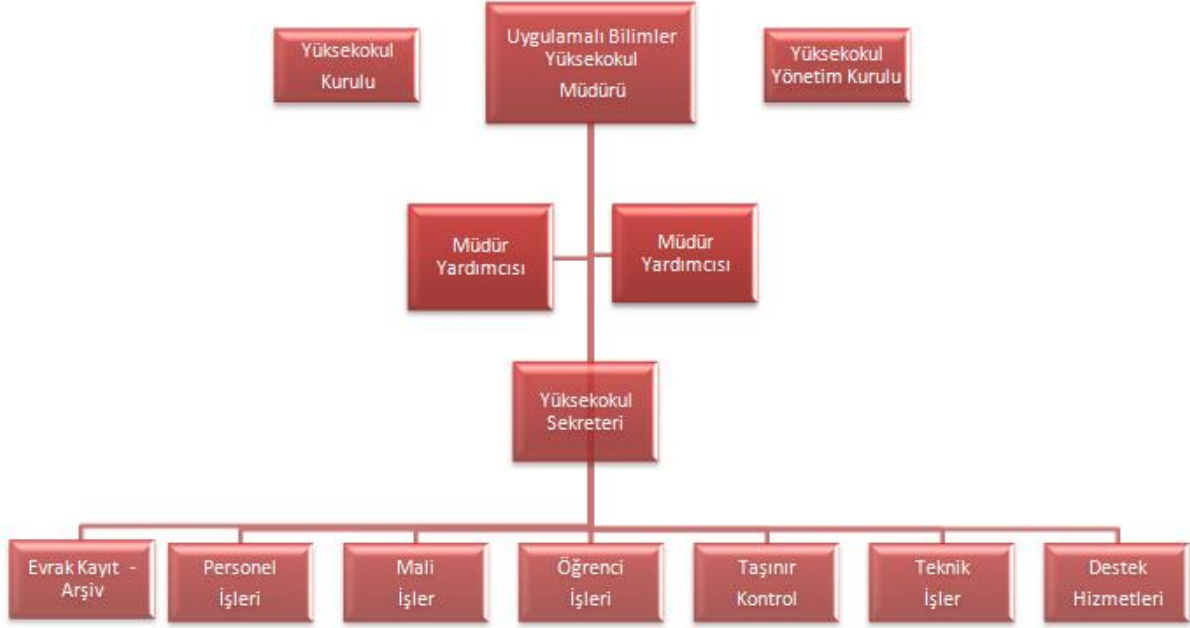
kanalları

C.2.1. Akademik Teşkilat Şeması



Şema 1: Akademik Teşkilat Şeması

C.2.2. İdari Teşkilat Şeması



Şema 2: İdari Teşkilat Şeması

C.3. Bilgi ve Teknolojik Kaynaklar

Bilgisayar sektöründe donanım ve yazılım teknolojisi hızla gelişmekte, özellikle bazı yazılımların her yıl yeni sürümü çıkmakta ve aynı paralellikte donanım özellikleri de değişmektedir. Bu bağlamda gerekçikçe, bilgisayar teknolojisi ve ihtiyaçlarımız doğrultusunda, mevcut bilgisayarlarımıza bazı eklemeler ve yükseltmeler yapılmaktadır.

C.3.1. Yazılımlar

Üniversitemiz tarafından sunulan ve onaylanan lisanslı yazılımlar kullanılmaktadır.

C.3.2. Teknolojik Kaynaklar

Tablo 5: Teknolojik Kaynakların Kullanım Amacına Göre Dağılımı

Teknolojik Kaynaklar	Adet			
	Eğitim Amaçlı	Hizmet Amaçlı	İdari Amaçlı	Araştırma Amaçlı
Sunucular	0	0	2	0
Masa üstü bilgisayar sayısı	258	20	81	20
Taşınabilir bilgisayar sayısı	4	0	1	43
Toplam	262	20	84	63

C.3.3. Diğer Bilgi ve Teknolojik Kaynaklar

Tablo 6: Diğer Bilgi ve Teknolojik Kaynakların Kullanım Amacına Göre Dağılımı

Diğer Bilgi ve Teknolojik Kaynaklar	Adet			
	Eğitim Amaçlı	Hizmet Amaçlı	İdari Amaçlı	Araştırma Amaçlı
Projeksiyon	34	0	4	0
Slayt Makinesi	6	0	0	0
Tepegöz	15	0	0	0
Episkop	0	0	0	0
Barkot okuyucu	0	0	0	0
Yazıcı	0	0	85	0
Baskı Makinesi	0	0	0	0
Fotokopi Makinesi	3	0	9	0
Faks	6	0	2	0
Fotoğraf Makinesi	2	0	0	0
Kameralar	1	0	0	1
Televizyonlar	1	0	1	0
Tarayıcılar	0	0	3	0
Müzik Setleri	0	0	0	0
Mikroskoplar	0	0	0	0
DVD ler	0	0	0	0
Toplam	68	0	104	1

C.4. İnsan Kaynakları

Bölümlerimizdeki çok disiplinli eğitim hedefi işletme, ekonomi, mühendislik, matematik, turizm, bilişim, ticaret gibi farklı disiplinlerden gelen nitelikli öğretim kadrosu ile sağlanmaktadır. Öğretim kadrosunun, ulusal ve uluslararası boyutta araştırma, proje, bildiri ve yayınları bulunmaktadır. UBYO bünyesinde tam zamanlı 28 öğretim üyesi ve 8 öğretim görevlisi görev almaktadır. Gerek değişim programları kapsamında gelen misafir yabancı öğretim üyeleri, gerek sektörlerinde uzmanlaşmış kişiler, derslere katılarak, seminerler vererek öğrencilerin küresel bakış açısı kazanabilmesine katkıda bulunmaktadır.

C.4.1. Akademik Personelin Kadro ve İstihdam Şekli

31.12.2011 tarihi itibarıyla, Yüksekokulumuz akademik personel cetveline göre 8 adet “profesör” kadrosu bulunmakta olup 1’i boş bulunmaktadır. 8 “doçent” kadrosunun 6’sı dolu, 19 adet “yardımcı doçent” kadrosunun ise 17’si dolu olup bu kadrodan 3’ü yardımcı doçent kadrosu karşılığı doktoralı öğretim görevlisi olarak görev yapmakta ve 2 boş kadro için de kullanım izni beklenmektedir. Ayrıca 6 “uzman” kadrosundan ikisi boştur. (Tablo 7).

Tablo 7: Akademik Personelin Kadro ve İstihdam Şekline Göre Dağılımı

UNVAN	Kadroların Doluluk Oranına Göre			Kadroların İstihdam Şekline Göre	
	Dolu	Boş	Toplam	Tam Zamanlı	Yarı Zamanlı
Profesör	7	1	8	7	-
Doçent	6	2	8	6	-
Yard. Doçent	16	3	19	16	-
Öğretim Görevlisi	4	0	4	4	-
Okutman	0	0	0	0	-
Çevirici	0	0	0	0	-
Eğitim-Öğretim Planlamacısı	0	0	0	0	-
Araştırma Görevlisi	0	0	0	0	-
Uzman	4	2	6	4	-
Toplam	37	8	45	37	-

C.4.2. Akademik Personelin Bölüm/Birimlere Göre Dağılımı

Akademik personel dağılımında (Tablo 8) 2547 sayılı Kanununun 13/b maddesinde Üniversite içerisinde görevlendirilen bir öğretim görevlisi ve bir uzman gösterilmemiş, yardımcı doçent kadrosunda olup doçent ünvanı alan üç öğretim üyesi doçent sütununda gösterilmiştir. Tablo, bölümlerin fiili durumunu yansıtmaktadır. Yüksekokulumuz bünyesinde yabancı uyruklu akademik personel ve okutman da görev almaktadır.

Tablo 8: Akademik Personelin Fiili Durumuna Göre Dağılımı

Bölüm	Profesör	Doçent	Yrd. Doçent	Öğretim Görevlisi	Araştırma Görevlisi	Uzman	Toplam
Turizm İşletmeciliği	2	0	2	3	0	0	7
Uluslararası Ticaret	2	3	4	3	1	0	13
Yönetim Bilişim Sistemleri	3	6	5	2	2	2	21
Toplam	7	9	11	8	3	2	40

C.4.3. Yabancı Uyruklu Akademik Personel

Yüksekokulumuz bünyesinde, 2547 sayılı Kanununun 34. maddesine göre görevlendirilen yabancı uyruklu bir doçent öğretim görevlisi olup, diğer öğretim elemanı kadrolarında yabancı uyruklu akademik personel bulunmamaktadır (Tablo 9).

Tablo 9: Yabancı Uyruklu Akademik Personel'in Kadrolara Göre Dağılımı

Unvanı	Geldiği Ülke	Çalıştığı Bölüm /Birim
Doçent	İspanya	Turizm İşletmeciliği
Toplam	1	1

C.4.4. Özürlü Akademik Personel

Akademik personel arasında özürlü bir kişi bulunmaktadır (Tablo 10).

Tablo 10: Özürlü Akademik Personelin Unvanlarına Göre Dağılımı

Unvanı	Özürlü Personel Sayısı	Özürlülük durumu/Derecesi
Yrd. Doç. Dr	1	Göz /%90
Toplam	1	

C.4.5. Akademik Personel Yurtdışı Ve Yurtiçi Görevlendirmeleri

2547 sayılı Kanununun 39. maddesine göre Yüksekokulumuz Yönetim Kurulu kararıyla uygun görülüp Rektörlük Makamı'na onaylanmak üzere gönderilenler de dahil olmak üzere yurtdışı/yurtiçi 86 adet görevlendirilme yapılmıştır. Bu görevlendirmelerin yaklaşık % 45'inde bildiri sunulmuştur. Bu görevlendirmelere ait bilgiler Tablo'11 de yer almaktadır.

Tablo 11: 2547 Sayılı Kanununun 39. Maddesine Göre Birimimizden Yurtdışında ve Yurtiçinde Görevlendirilen Akademik Personelin Dağılımı

Ünvanı, Adı Soyadı	Bölüm	Yurtdışı Görevlendirildiği Ülke Adı	Yurtiçi Görevlendirildiği Şehir Adı	Görevlendirme Şekli (Konferans, Kongre....)
Prof. Dr. Arzu Tektaş	Uluslararası Ticaret	İtalya		Konferans
			İstanbul	1 Toplantı, 2 Konferans
Yrd. Doç. Dr. Aslı D. Helvacıoğlu Kuyucu	Uluslararası Ticaret		İstanbul	2 Toplantı, 1 Workshop
Doç. Dr. Aslı Sencer Erdem	Yönetim Bilişim Sistemleri	A.B.D		Konferans
			Sakarya	Kongre
Doç. Dr. Bengi Ertuna	Turizm İşletmeciliği		Karaman	Sempozyum
			İstanbul	1 Doktora Yeterlilik, 1 Çalıştay, 1 Seminer
			Kastamonu	Araştırma
Yrd. Doç. Dr. Bertan Badur	Yönetim Bilişim Sistemleri	Malezya		Konferans
Doç.Dr. Osman Nuri Darcan	Yönetim Bilişim Sistemleri	Malezya		Konferans
		İtalya		Konferans
Yrd. Doç. Dr. Ceylan Onay	Yönetim Bilişim Sistemleri	A.B.D.		Konferans
		İtalya		Konferans
		İngiltere		Toplantı
Doç. Dr. Emine Nur Günay	Uluslararası Ticaret	A.B.D.		Konferans
		Almanya		Konferans
			İstanbul	1 Panel, 1 Konferans
Yrd. Doç. Dr. Gökay Saldamlı	Yönetim Bilişim Sistemleri	Çin		Konferans
		A.B.D.		1 İnceleme, 1 Konferans
		UAE		Seminer
		Finlandiya		Konferans
		Güney Kore		Konferans
		Çek Cumhuriyeti		Toplantı

Tablo 11: 2547 Sayılı Kanunun 39. Maddesine Göre Birimimizden Yurtdışında ve Yurtiçinde Görevlendirilen Akademik Personelin Dağılımı

Ünvanı, Adı Soyadı	Bölüm	Yurtdışı Görevlendirildiği Ülke Adı	Yurtiçi Görevlendirildiği Şehir Adı	Görevlendirme Şekli (Konferans, Kongre...)
			Bursa	Konferans
Öğr. Gör. Dr. Gözde Erhan Ünal	Uluslararası Ticaret		İstanbul	Kongre
Prof.Dr. Birgül Kutlu	Yönetim Bilişim Sistemleri		İzmir	Doktora Yeterlilik
		Kanada		Proje
Yrd. Doç. Dr. Kıvanç İnemen	Turizm İşletmeciliği		İstanbul	Seminer
			Antalya	Seminer
Doç. Dr. Maria Dolores Alvarez	Turizm İşletmeciliği	İspanya		1 Toplantı, 1 Seminer
			Muğla	Konferans
			İstanbul	1 Konferans, 1 Seminer
Prof. Dr. Meltem Özturan	Yönetim Bilişim Sistemleri	İngiltere		Konferans
			İstanbul	Kongre
			Ankara	Toplantı
Yrd. Doç. Dr. Nisan Selekler Gökşen	Uluslararası Ticaret		Ankara	1 Çalıştay, 1 Panel, 1 Toplantı
Yrd. Doç. Dr. Özgür Döğerlioğlu	Yönetim Bilişim Sistemleri	İtalya		Konferans
Yrd. Doç. Dr. Özlem Öktem	Uluslararası Ticaret		İstanbul	Konferans
			Çanakkale	Kongre
Prof. Dr. Perran Akan	Turizm İşletmeciliği		Ankara	2 Doçentlik Sınavı Jüri
			İstanbul	1 Konferans, 1 Seminer, 1 Doçentlik Sınav Jürisi
Yrd. Doç. Dr. Sona Mardikyan	Yönetim Bilişim Sistemleri	İtalya		Konferans
Doç. Dr. V. Aslıhan Nasır	Yönetim Bilişim Sistemleri	İngiltere		Konferans
			İstanbul	2 Kongre, 1 Toplantı, 1 Sınav Kurulunda Jüri Üyesi
Yrd. Doç. Dr. Yaşar Dilek Ünal	Turizm İşletmeciliği		İstanbul	1 Sunum, 1 Çalıştay, 1 Seminer
			Karaman	Sempozyum
			Düzce	Kongre
			Kastamonu	Araştırma
Öğr. Gör. Dr. Burçin Hatipoğlu	Turizm İşletmeciliği		İstanbul	1 Çalıştay, 1 Konferans, 1 Seminer
			Karaman	Sempozyum

Tablo 11: 2547 Sayılı Kanunun 39. Maddesine Göre Birimimizden Yurtdışında ve Yurtiçinde Görevlendirilen Akademik Personelin Dağılımı

Ünvanı, Adı Soyadı	Bölüm	Yurtdışı Görevlendirildiği Ülke Adı	Yurtiçi Görevlendirildiği Şehir Adı	Görevlendirme Şekli (Konferans, Kongre...)
Öğr. Gör. Dr. Ülfet Zeynep Ata	Uluslararası Ticaret		Ankara	Panel
Doç. Dr. Zuhal Tanrikulu	Yönetim Bilişim Sistemleri	Yunanistan	İstanbul	Doktora Yeterlilik Konferans
Doç.Dr. Hande Kımiloğlu	Yönetim Bilişim Sistemleri		İstanbul	Kongre
Prof.Dr. Nuri Başoğlu	Yönetim Bilişim Sistemleri	İtalya	İzmir	Toplantı Toplantı
Öğr.Gör.Duygu Salman Öztürk	Turizm İşletmeciliği		İstanbul	1 Panel, 1 Seminer
Yard.Doç.Dr. Bilgin Metin	Yönetim Bilişim Sistemleri	UAE		Seminer
		Macaristan		2 Konferans
		Çek Cumhuriyeti		1 Konferans, 1 Erasmus
			Bursa	Konferans

2547 sayılı Kanunun 40. maddesinin (a) bendi uyarınca Yüksekokulumuzdan 2011 yılı içerisinde 16 akademik personel, 21 görevlendirmede yer almıştır. İlgili Kanunun (b) maddesine göre 1 öğretim üyesi görevlendirilmiş olup, (c) ve (d) bentlerine göre Üniversitelerden/Birimlerden görevlendirilme talebi gelmemiştir (Tablo 12).

Tablo 12: Akademik Personelin 2547 sayılı Kanununun 40. maddesinin (a), (b), (c) ve (d) bentlerine Göre Görevlendirilmeleri Dağılımı

Unvan, Adı Soyadı	Görevlendirildiği Üniversite/Birim			
	40-a	40-b	40-c	40-d
Öğr. Gör. Dr. Zeynep Ata	Işık Üniversitesi (2010/2011 II. Dön.)	-	-	-
Yard.Doç.Dr. Hande Kımiloğlu	Boğaziçi Üniversitesi (2010/2011 II. Dön)	-	-	-
Doç.Dr. V Aslıhan Nasır	İstanbul Şehir Üniversitesi (2011/2012 I.Dön)			
	İstanbul Şehir Üniversitesi (2010/2011 II. Dön)			
	Haliç Üniversitesi (2011/2012 I. Dön)			

Tablo 12: Akademik Personelin 2547 sayılı Kanunun 40. maddesinin (a), (b), (c) ve (d) bentlerine Göre Görevlendirilmeleri Dağılımı

Unvan, Adı Soyadı	Görevlendirildiği Üniversite/Birim			
	40-a	40-b	40-c	40-d
Yrd. Doç. Dr. Kıvanç İnelmen	İstanbul Teknik Üniversitesi (2010/2011 III.Dön)**	-	-	-
Yrd. Doç. Dr. Elif Alakavuk	Boğaziçi Üniversitesi (2010/2011 III. Dön)	-	-	-
Prof. Dr. Meltem Özturan	Bahçeşehir Üniversitesi (2010/2011 II.Dön)	-	-	-
	Bahçeşehir Üniversitesi (2011/2012 I. Dön)	-	-	-
	Boğaziçi Üniversitesi (2010/2011 II. Dön)	-	-	-
Yrd. Doç. Dr. Gökay Saldamlı	Boğaziçi Üniversitesi (2011/2012 I. Dön)	-	-	-
	Boğaziçi Üniversitesi (2010/2011 III. Dön)	-	-	-
Prof.Dr. Nuri Başoğlu	-	İzmir Yüksek Teknoloji Enst.	-	-
	Boğaziçi Üniversitesi (2010/2011 II. Dön)	-	-	-
Doç.Dr. Osman Darcan	Boğaziçi Üniversitesi (2010/2011 II. Dön)	-	-	-
Prof. Dr. Birgül Kutlu Bayraktar	Bahçeşehir Üniversitesi (2010/2011 II. Dön)	-	-	-
Yard.Doç.Dr. Bilgin Metin	Boğaziçi Üniversitesi (2010/2011 III. Dön)	-	-	-
Yard.Doç.Dr. Ceylan Onay	Boğaziçi Üniversitesi (2010/2011 III. Dön)	-	-	-
Yard.Doç.Dr. Bertan Badur	Boğaziçi Üniversitesi (2010/2011 III. Dön)	-	-	-
Yrd. Doç. Dr. Sona Mardikyan	Boğaziçi Üniversitesi (2011/2012 I. Dön)	-	-	-
Yrd. Doç. Dr. Özgür Döğerlioğlu	Boğaziçi Üniversitesi (2011/2012 I. Dön)	-	-	-
Doç. Dr. Aslı Erdem	Boğaziçi Üniversitesi (2011/2012 I. Dön)	-	-	-
Toplam	21	1	0	0

657 sayılı Kanununun 80. maddesi uyarınca Yüksekokulumuzdan 2011 yılı içerisinde bir öğretim elemanı görev almıştır (Tablo 13).

Tablo 13: 657 Sayılı Kanununun 80. Maddesine Göre Yüksekokulumuzda Görev Alan Öğretim Elemanlarının Dağılımı

Ünvanı, Adı Soyadı	Bölüm	Yurtdışı Görevlendirildiği Ülke Adı	Yurtiçi Görevlendirildiği Şehir Adı	Görevlendirme Şekli (Konferans, Kongre....)
Uzm. Burcu Kör	Yönetim Bilişim Sistemleri	Hollanda	-	Aylıksız

C.4.6. Başka Üniversitelerden Üniversitemizde Görevlendirilen Akademik Personel

2011 yılı içerisinde, 2547 sayılı Kanununun 31. maddesine göre ders saati ücretli olarak 31 kişi ve ücret istemeksizin gönüllü olarak 1 kişi olmak üzere toplam 32 kişi görevlendirilmiştir.

Tablo 14: 2547 Sayılı Kanununun 31. Maddesine Göre Ders Saati Ücretli Görevlendirilen Akademik Personelin Bölümlere Göre Dağılımı

Görevlendirildiği Bölüm	Unvan, Adı Soyadı
Turizm İşletmeciliği	Öğr. Gör. Banu Hanedar Yılmaz (*)
Turizm İşletmeciliği	Öğr. Gör. Bülent Rahmi Demirci (*)
Turizm İşletmeciliği	Öğr. Gör. Fatma Dilek Gültekin (*)
Turizm İşletmeciliği	Öğr. Gör. Ferhat İlker Ünsever
Turizm İşletmeciliği	Öğr. Gör. Meliha Burcu Kineş
Turizm İşletmeciliği	Öğr. Gör. Hakan Totkanlı
Turizm İşletmeciliği	Öğr. Gör. Mehveş Cerrahoğlu Sukan (*)
Turizm İşletmeciliği	Öğr. Gör. Miryam Anjel
Turizm İşletmeciliği	Öğr. Gör. Dr. Özen Kırant Yozcu (*)
Turizm İşletmeciliği	Öğr. Gör. Semine Öngay (*)

Tablo 14: 2547 Sayılı Kanununun 31. Maddesine Göre Ders Saati Ücretli Görevlendirilen Akademik Personelin Bölümlere Göre Dağılımı

Görevlendirildiği Bölüm	Unvan, Adı Soyadı
Turizm İşletmeciliği	Öğr. Gör. Zeynep Münevver Türkmen Sanduvaç
Turizm İşletmeciliği	Prof. Dr. Abdullah Bülent Himmetoğlu
Turizm İşletmeciliği	Öğr. Gör. Dr. Nilsun Tümer
Turizm İşletmeciliği	Öğr. Gör. Dr. Cenk Özbay (*)
Uluslararası Ticaret	Öğr. Gör. Dr. Ceyda Maden Eyiusta
Uluslararası Ticaret	Öğr. Gör. Arzum Günalçin (*)
Uluslararası Ticaret	Öğr. Gör. Ayşe Cemre Selcen
Uluslararası Ticaret	Öğr. Gör. Dr. Emine Eser Telci
Uluslararası Ticaret	Öğr. Gör. Saadet Çetinkaya
Uluslararası Ticaret	Öğr. Gör. Rıza Kadılar
Uluslararası Ticaret	Doç. Dr. Abdülmecit Karataş(*)
Uluslararası Ticaret	Öğr. Gör. Ragıp Yüce Uyanık
Uluslararası Ticaret	Öğr. Gör. Dr. Gülfer Vural Cengiz
Yönetim Bilişim Sistemleri	Öğr. Gör. Uğur Gökhan Özdiñç (*)
Yönetim Bilişim Sistemleri	Öğr. Gör. Tevhide İpek Meray
Yönetim Bilişim Sistemleri	Öğr. Gör. Ayşe Kök
Yönetim Bilişim Sistemleri	Öğr. Gör. Hüseyin Tanju Akdeniz (*)
Yönetim Bilişim Sistemleri	Öğr. Gör. Mehmet Semih Pekol (*)
Yönetim Bilişim Sistemleri	Öğr. Gör. Ümit Şıkoğlu
Yönetim Bilişim Sistemleri	Öğr. Gör. Dr. Mustafa Tamer Şıkoğlu (*)
Yönetim Bilişim Sistemleri	Öğr. Gör. Cem Göknil (*)
Uluslararası Ticaret	Öğr. Gör. Burcu Yakut Çakar (**)

(*)İki eğitim-öğretim yılında görevlendirilmiştir.

(**) Ücret istemeksizin gönüllü olarak görevlendirilmiştir.

2011 yılı içerisinde, Yüksekokulumuzda 2547 sayılı Kanununun 40. maddesi (a) bendi uyarınca iki kişi görevlendirilmiştir (Tablo 15).

Tablo 15: 2547 Sayılı Kanununun 40. Maddesi (a) Bendine Göre Yüksekokulumuzda Görev Alan Öğretim Elemanlarının Dağılımı

Unvan, Adı Soyadı	Geldiği Üniversite	Çalıştığı Bölüm
Öğr. Gör. Albert Özkohen	Boğaziçi Üniversitesi	Uluslararası Ticaret, Yönetim Bilişim Sistemleri
Öğr. Gör. Dr. Atilla Perek	Marmara Üniversitesi	Uluslararası Ticaret

C.4.7. Akademik Personelin Yaş İtibariyle Dağılımı

Akademik Personelin kadın-erkek dağılımında 2011 yılı içerisinde doçentlik ünvanını alan Yardımcı Doçent kadrolu öğretim üyelerimiz, doçent kadrosu içerisinde değerlendirilmiş olup, 2547 sayılı Kanununun 13/b maddesince üniversite içerisinde görevlendirilenler hariç ve yabancı uyruklu personel şahsi kadro (Yard. Doç. Dr.) dahil edilmek üzere hazırlanan Tablo 16, 31.12.2011 tarihi baz alınarak fiili duruma göre akademik personelin yaş dağılımlarını yansıtmaktadır.

Tablo 16: Akademik Personelin Yaş İtibariyle Kadrolara Göre Dağılımı

Unvanı	21-25 Yaş	26-30 Yaş	31-35 Yaş	36-40 Yaş	41-50 Yaş	51-Üzeri	Toplam
Profesör	0	0	0	0	3	4	7
Doçent	0	0	2	2	6	0	10
Yrd. Doçent	0	0	0	3	6	2	11
Öğretim Görevlisi	0	0	2	1	3	2	8
Okutman	0	0	0	0	1	0	1
Araştırma Görevlisi	3	0	0	0	0	0	3
Uzman	0	1	0	0	1	0	2
Toplam Kişi Sayısı	3	1	4	6	20	8	42
Yüzde (%)	7,14	2,38	9,52	14,29	47,62	19,05	100,00

C.4.8. Akademik Personelin Hizmet Süreleri

Akademik Personelin kadın-erkek dağılımında 2011 yılı içerisinde doçentlik ünvanını alan Yardımcı Doçent kadrolu öğretim üyelerimiz, doçent kadrosu içerisinde değerlendirilmiş olup, 2547 sayılı Kanununun 13/b maddesine üniversite içerisinde görevlendirilenler hariç ve yabancı uyruklu personel şahsi kadro (Yard. Doç. Dr.) dahil edilmek üzere hazırlanan Tablo 17, 31.12.2011 tarihi baz alınarak fiili duruma göre akademik personelin hizmet süreleri dağılımlarını yansıtmaktadır.

1-15 yıl arası hizmeti olan akademik personel toplam personelin yaklaşık %60'ını kapsamaktadır.

Tablo 17: Akademik Personelin Hizmet Sürelerine Göre Dağılımı

Unvanı	1-3 Yıl	4-6 Yıl	7-10 Yıl	11-15 Yıl	16-20 Yıl	21-Üzeri	Toplam
Profesör	-	-	-	-	-	7	7
Doçent	-	1	2	4	-	3	10
Yrd. Doçent	-	2	2	4	2	1	11
Öğretim Görevlisi	2	3	1	-	1	1	8
Okutman	-	-	-	-	-	1	1
Araştırma Görevlisi	3	-	-	-	-	-	3
Uzman	1	-	-	-	1	-	2
Çevirici	-	-	-	-	-	-	0
Toplam	6	6	5	8	4	13	42
Yüzde (%)	14,29	14,29	11,90	19,05	9,52	30,95	100,00

C.4.9. Akademik Personelin Kadın-Erkek Dağılımı

Akademik Personelin kadın-erkek dağılımında 2011 yılı içerisinde doçentlik ünvanını alan Yard. Doç. öğretim üyelerimiz, doçent kadrosu içerisinde değerlendirilmiş olup, 2547 sayılı Kanununun 13/b maddesine üniversite içerisinde görevlendirilenler hariç ve yabancı uyruklu personel şahsi kadro (Yard. Doç. Dr.) dahil edilmek üzere hazırlanan Tablo 18, 31.12.2011 tarihi baz alınarak fiili duruma göre akademik personelin kadın-erkek dağılımlarını yansıtmaktadır

Akademik Personelin yaklaşık %76'sı kadındır.

Tablo 18: Akademik Personelin Kadrosuna Göre Kadın-Erkek Dağılımı

Unvanı	Kadın	Erkek	Toplam
Profesör	6	1	7
Doçent	9	1	10
Yrd. Doçent	7	4	11
Öğretim Görevlisi	6	2	8
Okutman	1	0	1
Araştırma Görevlisi	1	2	3
Uzman	2	0	2
Çevirici	0	0	0
Toplam	32	10	42

C.4.10. İdari Personel Kadroların Doluluk Oranına Göre Dağılım

İdari personel kadrolarının doluluk oranına göre dağılımı, 31.12.2011 tarihi baz alınarak Tablo 19’da gösterilmiştir.

Tablo 19: İdari Personel Kadrolarının Doluluk Oranına Göre Dağılımı

İdari Personel (Kadroların Doluluk Oranına Göre)	Dolu	Boş	Toplam
Genel İdari Hizmetler	4	4	8
Sağlık Hizmetleri Sınıfı	0	0	0
Teknik Hizmetler Sınıfı	0	0	0
Eğitim ve Öğretim Hizmetleri Sınıfı	0	0	0
Avukatlık Hizmetleri Sınıfı	0	0	0
Din Hizmetleri Sınıfı	0	0	0
Yardımcı Hizmetler Sınıfı	0	0	0
Toplam	4	4	8

C.4.11. İdari Personel Fiili Duruma Göre

2547 sayılı Kanununun 13/b maddesinde görevlendirilen 19 idari personelin ve 02.06.2011 tarihli ve 632 sayılı “Devlet Memurları Kanununun 4 üncü Maddesinin (B) Fıkrası ile 4924 Sayılı Kanun Uyarınca Sözleşmeli Personel Pozisyonlarında Çalışanların Memur Kadrolarına Atanması Amacıyla Devlet Memurları Kanununda

Değişiklik Yapılmasına Dair Kanun Hükmünde Kararname" ye göre memur kadrosuna geçiş yapan 7 personelden 6'sı UBYO'da görev yapmaktadır. Personellerin dağılımı, 31.12.2011 tarihi baz alınarak Tablo 20'de gösterilmiştir.

Tablo 20: İdari Personelin Fili Durumuna Göre Dağılımı

İdari Personel	Toplam
Genel İdari Hizmetler	15
Sağlık Hizmetleri Sınıfı	0
Teknik Hizmetler Sınıfı	2
Eğitim ve Öğretim Hizmetleri Sınıfı	0
Avukatlık Hizmetleri Sınıfı	0
Din Hizmetleri Sınıfı	0
Yardımcı Hizmetler Sınıfı	8
Toplam	25

C.4.12. Özürlü İdari Personel Hizmet Sınıflarına Göre Dağılımı

İdari personel arasında özürlü bir kişi bulunmaktadır. (Tablo 21).

Tablo 21: Özürlü İdari Personelin Unvanlarına Göre Dağılımı

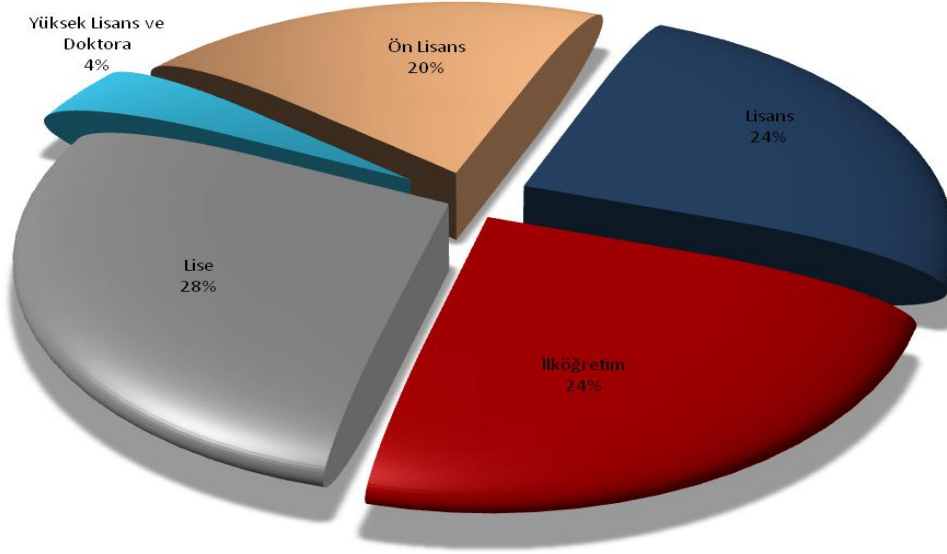
Unvanı	Özürlü Personel Sayısı	Özürlülük durumu/Derecesi
Memur	1	Göz /%100
Toplam	1	

C.4.13. İdari Personelin Eğitim Durumu

2547 sayılı Kanununun 13/b maddesinde görevlendirilen idari personel dahil olmak üzere dağılım, 31.12.2011 tarihi baz alınarak Tablo 22'de ve Grafik 1'de gösterilmiştir.

Tablo 22: İdari Personelin Eğitim Durumuna Göre Dağılımı

İdari Personelin Eğitim Durumu	İlköğretim	Lise	Ön Lisans	Lisans	Yüksek Lisans ve Doktora	Toplam
Kişi Sayısı	6	7	5	6	1	25
Yüzde (%)	20,00	24,00	24,00	28,00	4,00	100,00



Grafik 1: İdari Personelin Eğitim Durumunun Yüzde Dağılımı

C.4.14. İdari Personelin Hizmet Süreleri

İdari personelin hizmet süreleri hesaplanırken kurum içi ve kurum dışı tüm hizmet süreleri 31.12.2011 tarihi baz alınarak Tablo 23’de gösterilmiştir.

Tablo 23: İdari Personelin Hizmet Sürelerine Göre Dağılımı

İdari Personelin Hizmet Süreleri	1-3 Yıl	4-6 Yıl	7-10 Yıl	11-15 Yıl	16-20 Yıl	21-Üzeri	Toplam
Kişi Sayısı	7	5	3	4	2	4	25
Yüzde (%)	28,00	20,00	12,00	16,00	8,00	16,00	100,00

C.4.15. İdari Personelin Yaş İtibariyle Dağılımı

2547 sayılı Kanununun 13/b maddesinde görevlendirilen idari personelin, yaşa göre dağılımı 31.12.2011 tarihi baz alınarak Tablo 24'de gösterilmiştir.

Tablo 24: İdari Personelin Yaş İtibariyle Dağılımı

İdari Personelin Yaş İtibariyle Dağılımı	21-25 Yaş	26-30 Yaş	31-35 Yaş	36-40 Yaş	41-50 Yaş	51-Üzeri	Toplam
Kişi Sayısı	1	9	6	5	3	1	25
Yüzde (%)	4,00	36,00	24,00	20,00	12,00	4,00	100,00

C.4.16. İdari Personelin Kadın-Erkek Dağılımı

2547 sayılı Kanununun 13/b maddesinde görevlendirilen idari personelin, kadın-erkek dağılımı 31.12.2011 tarihi baz alınarak Tablo 25'de gösterilmiştir.

Tablo 25: İdari Personelin Kadın-Erkek Dağılımı

İdari Personelin Kadın-Erkek Dağılımı	Kadın	Erkek	Toplam
Kişi Sayısı	13	12	25
Yüzde (%)	52,00	48,00	100,00

C.4.17. Personel Atanmasına/Ayrılmasına İlişkin Bilgiler

2011 yılı içerisinde bir idari personel başka kuruma nakil yaparak ayrılmış, bir idari personelin ise engelli alımıyla ataması yapılmıştır (Tablo 26).

Tablo 26: Personel Atanmasına/Ayrılmasına İlişkin Bilgiler

	2011 Yılında Ataması Yapılan Personel*	2010 Yılında Ayrılan Personel Sayısı	
		Emekli*	Diğer*
Akademik Personel	0	0	0
İdari Personel	1	0	1
Toplam	1	0	1

* Yüksekokulumuz maaş bordrosuna giren ve çıkan personel bilgilerine göre derlenmiştir.

C.4.18. İş Başında Eğitim, Kurs, Seminer ve Hizmet İçi Eğitimlere Katılım

Üniversitemizce 10 - 17 Ekim 2011 tarihleri arasında düzenlenen 'Mali Konular' adlı hizmetiçi eğitimine, 3 idari personel katılmıştır.

Üniversitemizce 31 Ekim- 04 Kasım 2011 tarihleri arasında düzenlenen 'İdari Konular' adlı hizmetiçi eğitimine, 5 idari personel katılmıştır.

C.5. Sunulan Hizmetler

Turizm İşletmeciliği Bölümü

Bölümün amacı, turizm sektöründe görev alacak, konusunda uzmanlaşmış, iyi derecede İngilizce'nin yanısıra ikinci bir yabancı dil bilen, uluslararası düzeyde yenilikleri takip edecek yönetici adayı mezunlar yetiştirmektir. Ders programları, turizm endüstrisinin öncelikli gereksinimleri ve küresel değişimler göz önüne alınarak geliştirilmekte, temel işletme disiplinleri ve turizm mesleğinin gerekleri ile uygulamalı alan çalışmaları arasında bir denge gözetilmektedir. Dört yıllık lisans eğitiminin sonucunda öğrenciler yönetim, finans, pazarlama, insan kaynakları yönetimi, ekonomi, insan ilişkileri, psikoloji, yiyecek içecek yönetimi, otelcilik ve seyahat işletmeciliği konularında bilgi ve becerilerini geliştirerek çeşitli sektörlere adım atmaktadırlar.

1996 yılından bu yana dört yıllık lisans eğitimini veren Bölüm, sürdürülebilir turizm yönetimi konusunda yüksek lisans derecesi vermeye hedeflemektedir. Ayrıca, Turizm İşletmeciliği Bölümü, Dünya Turizm Örgütü Bilim Ağı'nın (UNWTO Knowledge Network) üyesidir.

Bölüm mezunları konaklama ve seyahat endüstrisinde önde gelen işletmelerde yönetici ve yönetici adayı olarak çalışmakta oldukları gibi, bazıları da yurtiçindeki ve yurtdışındaki seçkin üniversitelerde yüksek lisans düzeyinde eğitimlerine devam etmektedirler. Ayrıca, Bölüm mezunlarından bazıları turizm sektörü dışındaki kuruluşlarda çalışmalarını başarıyla sürdürmektedirler.

Bölüm eğitim faaliyetlerinin yanı sıra, alanında akademik bilgi birikimi artırmak ve sektörün bilgi ihtiyacını karşılamak için araştırma faaliyetlerinde bulunmaktadır. Ayrıca, kongre, seminer, çalıştay ve ulusal ve uluslararası konferans düzenlemekte ve başka kuruluşların bu alanda düzenledikleri akademik faaliyetlere katılmaktadır.

Bölüm, Boğaziçi Üniversitesi Turizm Uygulama ve Araştırma Merkezi işbirliği ile ulusal ve uluslararası proje uygulamaları ve danışmanlık hizmetlerini de üstlenmektedir. Bu çalışmalardan bazıları Dünya Turizm Örgütü gibi uluslararası kuruluşlar ve George Washington Üniversitesi gibi akademik kuruluşlarla yürütülmüş faaliyetleri içermektedir.

Yapılan tüm bu çalışmalarda dünyadaki değişimleri ve gelişmeleri izleyerek, ekonominin ve sektörün ihtiyaçlarına cevap verebilecek öğrenci odaklı eğitim programları geliştirmek ve bilgi üretimi sağlamak amaçlanmaktadır. Bu süreçte öğrencilerle iletişim halinde olarak, onların da araştırmalara katkıda bulunmasına sağlamak ve uygulama imkânı yaratmak önemli amaçlar arasındadır.

Uluslararası Ticaret Bölümü

Uluslararası Ticaret Bölümü akademik faaliyetlerine 1996 yılında Boğaziçi Üniversitesi'nde kurulan Uygulamalı Bilimler Yüksekokulu bünyesinde başlamıştır. Bölümün misyonu disiplinlerarası uluslararası ticaret dalında bilgi birikimini zenginleştirmek ve eğitim vermektir. Türkiye'deki Yükseköğretim kurumları içerisinde bu konudaki ilk lisans programı olma özelliğine sahiptir.

Uluslararası Ticaret Bölümü ders programı, Türkiye ekonomisinde yer alan sektörlerin uluslararası rekabet stratejilerinin oluşturulmasına katkıda bulunabilecek üst düzey yönetici adayları yetiştirmek üzere hazırlanmıştır. Eğitim dili İngilizcedir. Bölüm öğrencileri işletme ve ekonomi derslerinin yanısıra bu konuların uluslararası boyutunun derinliğine işlendiği, uluslararası finans sistemleri ve kurumları, girişimcilik, uluslararası hukuk ve Avrupa Birliği hukuku, uluslararası lojistik ve taşımacılık, ekonomik entegrasyon ve Avrupa Birliği, e-ticaret, iş etiği, ve uluslararası satış ve müzakere stratejileri gibi ihtisas dersleri alırlar. Uzmanlık konularına yönelik seçmeli 35 bölüm dersi, bölüm öğretim üyeleri ve akademik altyapısı olan, konularında uzman yarı zamanlı profesyonel yöneticiler tarafından verilmektedir. Öğrenciler, bölümün sunduğu seçmeli uzmanlık dersleri dışında, bölüm uzmanlığını tamamlayıcı veya öğrencinin ilgisi doğrultusundaki konularda Boğaziçi Üniversitesi'ndeki diğer bölümlerce verilen dersleri seçmeli olarak almaktadırlar. Bölümde altı dönem boyunca İngilizce dışında ikinci bir yabancı dil eğitimi verilmektedir. Tüm derslerde küçük sınıflar ve yakın öğrenci-öğretim üyesi ilişkisi prensibi benimsenmektedir. İkinci ve üçüncü öğrenim yıllarından sonra 35'er iş günü staj zorunluluğu vardır.

Uluslararası Ticaret Bölümü mezunları çokuluslu ve global şirketlerde yönetici adayları ve danışman pozisyonlarında iş hayatına atılmaktadır. Lisansüstü eğitim yapmayı

tercih eden mezunlar ise yurtiçi veya yurtdışı üniversitelerin master ve doktora programlarına devam etmektedir. Ayrıca bölüm, 2006 yılında Uluslararası Ticaret Yönetimi Yüksek Lisans Programı'nı açmıştır.

Yönetim Bilişim Sistemleri Bölümü

Türkiye'de ilk Yönetim Bilişim Sistemleri Bölümü, Boğaziçi Üniversitesi'nde 1995 yılında kurulmuştur. 16 tam zamanlı öğretim üyesi ve sektörden gelen yarı zamanlı öğretim görevlileri güçlü bir kadro sahibi olan bölümümüz lisans eğitiminin yanı sıra bir tezli yüksek lisans ve bir de tezsiz yüksek lisans eğitim programını yürütmektedir. Bölümün misyonu Yönetim Bilişim Sistemleri alanında ilk lisans ve yüksek lisans eğitimi açarak edindiği öncü konumunu, bu alanda doktora programı da açarak Türkiye'deki en kaliteli ve nitelikli lisans ve lisans üstü eğitimi vererek sürdürmek, nitelikli araştırmalarla bu bilim alanına ulusal ve uluslararası çapta katkıda bulunmak, bilgi çağında her kurumun başlıca ihtiyacı olan ve gelişmek için vazgeçilmez kaynaklarından biri haline gelen bilişim sistemlerinin oluşturulması ve yönetimi alanında uzmanlaşmış yönetici adayları yetiştirerek sektörlerin ve ülkenin gelişimine katkıda bulunmaktadır.

Lisans eğitiminin hedefi işletmelerde bilişim sistemlerini geliştirecek düzeyde bilişim ve bu sistemleri yönetecek düzeyde işletme bilgisine sahip öğrenciler yetiştirmektir. İlk iki yılda temel bilişim ve işletme bilgilerini edinecek öğrencilerin, üniversite çapında alabilecekleri seçmeli derslerle de beceri ve ufuklarını genişletmeleri amaçlanmaktadır. Son iki yılda ise, öğrencilerin ilgi alanlarına yoğunlaşmaları amacıyla, uygulamanın ağırlıklı olduğu seçmeli bölüm derslerine ağırlık verilmektedir. Mezunlarımız bir işletmede bilişim alanında hemen sorumluluk üstlenebilecek donanıma sahip olacaklardır. Bunun yanı sıra bilişim ya da işletme alanlarında yüksek lisans eğitime devam etmek isteyen öğrencilere bütün dünyada geçerli olan bir lisans eğitimi verilmesi amaçlanmıştır.

Bilgi çağının temelini oluşturan yönetim bilişim sistemleri dünyada ve ülkemizde gün geçtikçe daha kapsamlı ve derinlemesine ele alınmakta, çok farklı uygulama alanları bulmakta, dolayısıyla da hızla önem kazanmakta ve birçok bilim dalını etkilemektedir. Yönetim bilişim sistemleri ile aktif etkileşime giren bu bilim dallarında söz konusu etkileşimin sağlam ve bilimsel bir temele oturtulması gereği kaçınılmazdır. Bu gelişmelere paralel olarak hemen hemen her alandaki kişiler yönetimde verimliliği arttıran bu sistemler ile ilgilenmekte ve kendi alanlarında bu konuda uzmanlaşmak istemektedirler. Bu amaçla geliştirilen Yönetim Bilişim Sistemleri Yüksek Lisans Programı'nın hedefi bu alanda bilimsel altyapıya sahip uzmanlar yetiştirmek ve araştırma çalışmalarına katkıda bulunmaktır. Program iki yıl süreli, tezli bir yüksek lisans programıdır. YBS Lisansüstü programında, farklı

mesleklerden gelen lisans mezunları yönetimde verimliliği artıran bilişim sistemleri eğitiminini alıp, kendi alanlarında uygulama ve araştırma çalışmaları yaparlar.

İşletme Bilişim Sistemleri İkinci Öğretim Tezsiz Yüksek Lisans Programı iş dünyasında çalışanlar için düzenlenmiş bir programdır. Program'ın amacı, farklı disiplinlerde eğitim almış kişilerin iş dünyasındaki bilişim uygulamalarında uzmanlaşmasını ve işletmelerin hemen her ana işlevinde çeşitli uygulama alanları bulunan bilişim sistemlerini verimli biçimde yönetecek altyapı ile donatılmalarını sağlamaktır. Bu programı tamamlayan kişiler, bilişim sistemleri yönetimi görüşünü edinecek ve her sektörde her boyuttaki işletmede bu sistemleri uygulayacak bütünsel bakış açısını kazanmış olacaktır.

Bir doçentlik ana bilim dalı olan Yönetim Bilişim Sistemleri alanında Türkiye'de öğretim üyesi açığı gözlenmektedir. Açılması için gerekli işlemleri başlatılmış olan Yönetim Bilişim Sistemleri Doktora Programı ile Bölüm bu alanda bilim alanına katkıda bulunmanın yanı sıra Türkiye'de görülen öğretim üyesi açığının kapanmasına da destek olmayı hedeflemektedir.

C.5.1. Eğitim Hizmetleri

C.5.1.1. Eğitim Programları

1995 yılında kurulan Uygulamalı Bilimler Yüksekokulu, dört yıllık eğitim sonucunda lisans derecesi vermekte olan Turizm İşletmeciliği, Uluslararası Ticaret ve Yönetim Bilişim Sistemleri Bölümleri'nden oluşmaktadır. Ayrıca, Yönetim Bilişim Sistemleri, İşletme Bilişim Sistemleri ve Uluslararası Ticaret Yönetimi alanlarında yüksek lisans eğitimi verilmekle birlikte, 2011 yılı içinde Sürdürülebilir Turizm Yönetimi yüksek lisans programı açılmış olup 2012/2013 I. Dönemi itibariyle eğitim vermeye başlayacaktır.

C.5.1.1.1. Lisans Programları

Günümüz yönetim anlayışı, uzmanlaşmanın yanı sıra disiplinlerarası çalışmayı da gerektirmektedir. Bu anlayış çerçevesinde oluşturulan Bölümlerimiz, eğitim kalitesini en üst seviyede tutan, değişen dünyanın ihtiyaçlarına cevap veren, yaratıcılığa açık, kritik düşünce ve etkin karar verme becerilerini geliştirmeye yönelik bir eğitim sunmaktadır.

Öğrenciler, lisans eğitimlerinin ilk yıllarında işletme, ekonomi, hukuk, bilgi teknolojileri ve sayısal yöntemler alanlarının temel konularında, 3. ve 4. yıllarda ise uzmanlık alanlarındaki akademik altyapılarını pekiştirmeye yönelik dersler almaktadırlar. Ayrıca, eğitimleri süresince kendi bölümlerinden ve Üniversite içindeki diğer bölümlerden çeşitli seçmeli dersler alarak kendi ilgi alanlarında yoğunlaşmaktadırlar. Öğrenciler, İngilizce olan öğretim dilinin yanı sıra Almanca, Fransızca, İspanyolca, İtalyanca, Rusça, Çince gibi yabancı dil derslerini zorunlu veya seçmeli olarak alabilmekte; zorunlu stajları süresince ise uygulamaya yönelik bilgi ve becerilerini geliştirmektedirler. Başarılı öğrenciler, Bölümlerimiz arasındaki Çift Anadal Programları'ndan yararlanabilmekte; ayrıca, Erasmus gibi uluslararası değişim programlarına katılabilmektedirler.

Tablo 27: Yüksekokulumuz Bölümlerine Göre Lisans Programlarının Dağılımı

Birimin Adı	Program	Program Sayısı	Uluslararası Ortak Lisans Programları
Turizm İşletmeciliği	Turizm İşletmeciliği	1	-
Uluslararası Ticaret	Uluslararası Ticaret	1	-
Yönetim Bilişim Sistemleri	Yönetim Bilişim Sistemleri	1	-
Toplam		3	-

C.5.1.1.2. Yüksek Lisans Programları

Sosyal Bilimler Enstitüsü bünyesinde Yönetim Bilişim Sistemleri, İşletme Bilişim Sistemleri ve Uluslararası Ticaret Yönetimi yüksek lisans programları yürütülmektedir. 2003 yılında eğitim vermeye başlayan yüksek lisans programlarımızda, 2010-2011 Akademik yılı itibariyle toplam 124 öğrenci bulunmaktadır. 2003-2004 ve 2010-2011 akademik yılları arasında 140 kişi mezun olmuştur. Mezun olan öğrencilerin bir kısmı, yurtiçi ve yurtdışında doktora programlarına devam etmektedirler.

Tablo 28: Yüksekokulumuz Bölümlerinin Sosyal Bilimler Enstitüsü Bünyesinde Yürüttüğü Yüksek Lisans Programlarının Tezli/Tezsiz Olarak Dağılımı

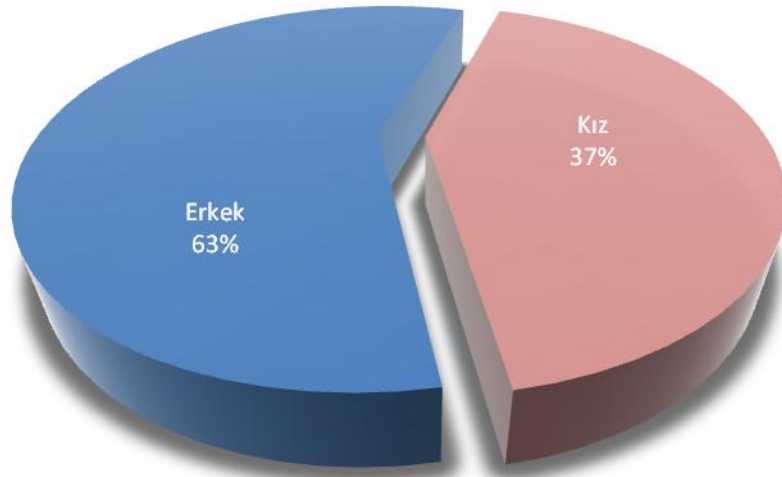
Programın Adı	Yüksek Lisans Programları	Tezli	Tezsiz	Toplam
Uluslararası Ticaret	Uluslararası Ticaret Yönetimi	1	-	1
Yönetim Bilişim Sistemleri	Yönetim Bilişim Sistemleri	1	-	1
	İşletme Bilişim Sistemleri	-	1	1
Turizm İşletmeciliği	Sürdürülebilir Turizm Yönetimi	1	-	1
Toplam		3	1	4

C.5.1.2. Öğrenci Sayıları

2010/2011 Akademik yıl sonu itibariyle; Yüksekokulumuz Bölümlerinde “I. Öğretim” lisans programında toplam 922 öğrencinin 586’sı erkek ve 336’sı kız öğrenciye eğitim verilmektedir (Tablo 29) Lisans öğrencilerinin % 37’si kız öğrenci olup, % 63’ü erkek öğrenciden oluşmaktadır (Grafik 2).

Tablo 29: Yüksekokulumuz Lisans Programlarına Göre Kız / Erkek Öğrenci Dağılımı

PROGRAMIN ADI	I.Öğretim			II. Öğretim			Genel Toplam
	Erkek	Kız	Top.	Erkek	Kız	Top.	
Turizm İşletmeciliği	184	114	298	-	-	-	298
Uluslararası Ticaret	207	112	319	-	-	-	319
Yönetim Bilişim Sistemleri	195	110	305	-	-	-	305
Toplam	586	336	922	-	-	-	922



Grafik 2: Yüksekokulumuz Lisans Öğrencilerinin Toplamının Kız/Erkek Öğrenci Oranları

Tablo 30: Yüksekokulumuz Bölümlerinin Sosyal Bilimler Enstitüsü Bağlı Yürüttüğü Yüksek Lisans Programlarına Göre Kız/Erkek Öğrenci Dağılımı

Programın Adı	I.Öğretim			II. Öğretim			Toplam		Genel Toplam
	Erkek	Kız	Top.	Erkek	Kız	Top.	Erkek	Kız	
Uluslararası Ticaret Yönetimi Yüksek Lisans Programı	23	13	36	-	-	-	23	13	36
Yönetim Bilişim Sistemleri Yüksek Lisans Programı	39	18	57	-	-	-	39	18	57
İşletme Bilişim Sistemleri Yüksek Lisans Programı	-	-	-	28	20	48	28	20	48
Toplam	62	31	93	28	20	48	90	51	141

C.5.1.3. Özürlü Öğrenci Sayıları

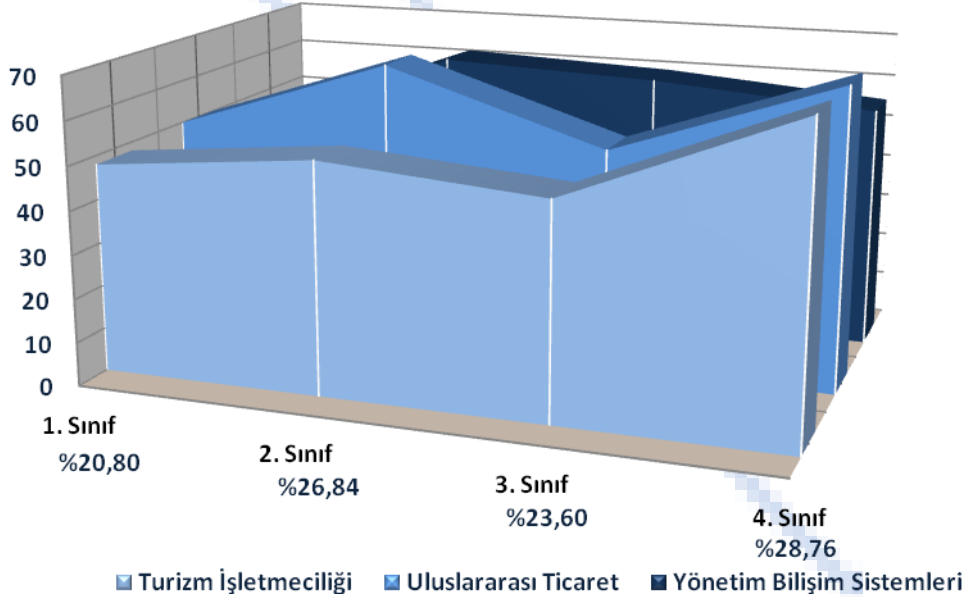
Lisans Programı öğrencileri arasında özürlü öğrenci bulunmamakta olup, Sosyal Bilimler Enstitüsüne bağlı Uluslararası Ticaret Bölümünün yürüttüğü yüksek lisans programı öğrencilerinden bir kişi bulunmaktadır.

C.5.1.4. Sınıflara Göre Öğrenci Dağılımı

Yüksekokulumuzda 2010/2011 I. Dönem itibariyle, I. sınıfta 141, II. sınıfta 182, III. sınıfta 160 ve IV. sınıfta 195 olmak üzere toplam 678 öğrenci olup, dağılımı Tablo 31’de programlar bazında verilmiştir. Ayrıca lisans öğrencilerinin toplamının sınıflara göre yüzde dağılımı Grafik 3’de yer almaktadır.

Tablo 31: Lisans Öğrencilerinin Bölümlere ve Sınıflara Göre Dağılımı

Programın Adı (Lisans Programı)	1. SINIF		2. SINIF		3. SINIF		4. SINIF		5. SINIF		6. SINIF		7. SINIF	
	I. Ö.	II. Ö.	I. Ö.	II. Ö.	I. Ö.	II. Ö.	I. Ö.	II. Ö.	I. Ö.	II. Ö.	I. Ö.	II. Ö.	I. Ö.	II. Ö.
Turizm İşletmeciliği	48	-	53	-	49	-	70	-	-	-	-	-	-	-
Uluslararası Ticaret	50	-	67	-	51	-	69	-	-	-	-	-	-	-
Yönetim Bilişim Sistemleri	43	-	62	-	60	-	56	-	-	-	-	-	-	-
Toplam	141	-	182	-	160	-	195	-	-	-	-	-	-	-



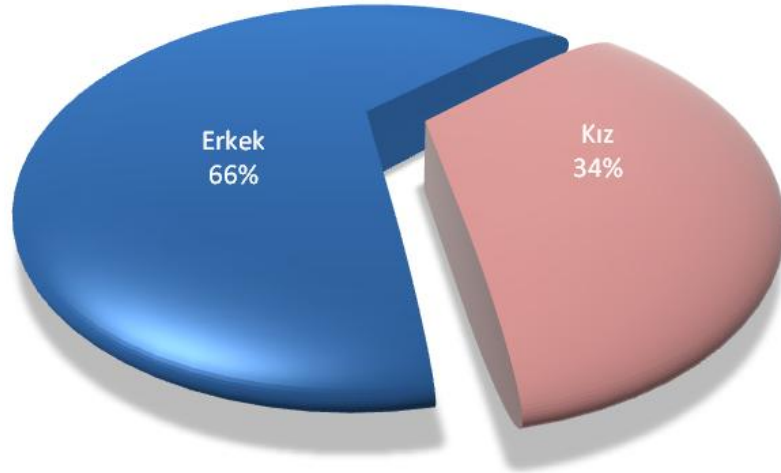
Grafik 3 : Lisans Öğrencilerinin Toplamının Sınıflara Göre Yüzde Dağılımı

C.5.1.5. Yabancı Dil Hazırlık Sınıfı Öğrenci Sayıları

2010/2011 I. Dönem itibariyle, lisans programlarının yabancı dil hazırlık sınıflarında 160'si erkek ve 84'si kız olup, toplam 244 öğrenci eğitim almaktadır (Tablo 32). Bu öğrencilerin % 34'ü kız, % 66'sı erkek öğrenciden oluşmaktadır (Grafik 4).

Tablo 32: Yabancı Dil Hazırlık Sınıfı Öğrenci Sayılarının Sınıflara Göre Dağılımı

Lisans Programının Adı	I.Öğretim			II. Öğretim			I. ve II. Öğretim Toplamı	Yüzde (%)
	Erkek	Kız	Top.	Erkek	Kız	Top.	Sayı	
Turizm İşletmeciliği	49	29	78	-	-	-	78	32
Uluslararası Ticaret	61	21	82	-	-	-	82	34
Yönetim Bilişim Sistemleri	50	34	84	-	-	-	84	34
Toplam	160	84	244	0	0	0	244	100,00



Grafik 4: Yüksekokulumuz Yabancı Dil Hazırlık Sınıfı (Lisans Programında) Öğrencilerinin Toplamının Kız/Erkek Öğrenci Oranları

C.5.1.6. Öğrenci Kontenjanları

2011 yılı ÖSS kontenjanlarında Yüksekokulumuz programlarında boş kalan kontenjan olmamıştır (Tablo 33).

Tablo 33: Öğrenci Kontenjanlarının Bölümlere Göre Dağılımı

Programın Adı	ÖSS Kontenjanı	ÖSS sonucu Yerleşen	Boş Kalan	Doluluk Oranı
Turizm İşletmeciliği	55	57	0	%100
Uluslararası Ticaret	55	56	0	%100
Yönetim Bilişim Sistemleri	55	57	0	%100
Toplam	165	170	0	%100

C.5.1.7. Yüksek Lisans Ve Doktora Programları Öğrenci Sayıları

Sosyal Bilimler Enstitüsü bünyesinde Yönetim Bilişim Sistemleri, İşletme Bilişim Sistemleri ve Uluslararası Ticaret Yönetimi yüksek lisans programları yürütülmektedir. Yüksek lisans programlarımızda, 2011/2012 I. Dönem itibariyle, toplam 141 öğrenci bulunmaktadır (Tablo 34). Mezun olan öğrencilerin bir kısmı, yurtiçi ve yurtdışında doktora programlarına devam etmektedirler.

Tablo 34: Yüksek Lisans Ve Doktora Programları Öğrenci Sayılarının Dağılımı

Programın Adı	Yüksek Lisans Yapan Sayısı		Doktora Yapan Sayısı	Toplam
	Tezli	Tezsiz		
Uluslararası Ticaret Yönetimi Yüksek Lisans Programı	36	-	-	36
Yönetim Bilişim Sistemleri Yüksek Lisans Programı	57	-	-	57
İşletme Bilişim Sistemleri Yüksek Lisans Programı	-	48	-	48
Toplam	93	48	-	141

C.5.1.8. Yabancı Uyruklu Öğrencilerin Geldikleri Ülke Ve Programlar

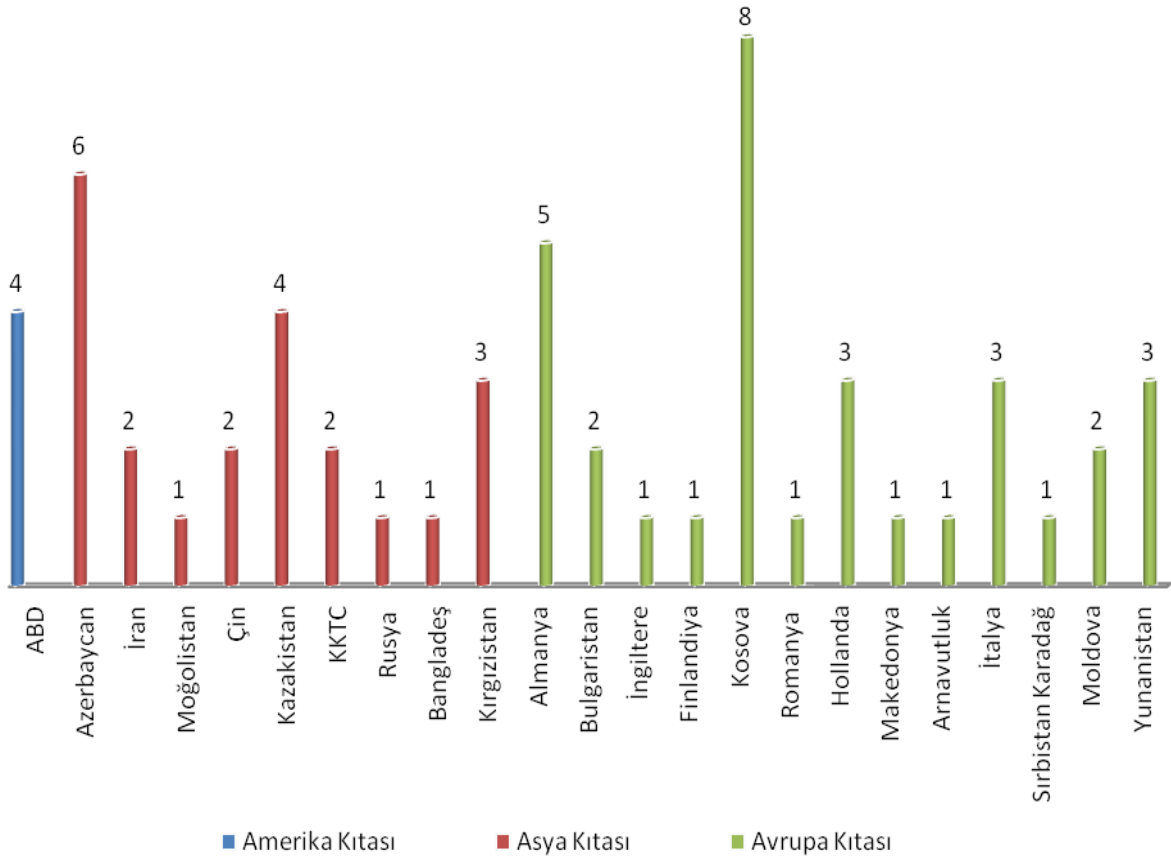
2011/2012 I. Dönem itibariyle, yabancı uyruklu olarak değişim, özel ve YÖS statüsünde Yüksekokulumuz programlarına kayıt yaptıran öğrenci sayılarının programlara göre dağılımı Tablo 35'de yer almaktadır (Grafik 5).

Tablo 35: Yabancı Uyruklu Öğrencilerin Geldikleri Ülke Ve Programlara Göre Dağılımı

Programın Adı	Geldiği Ülke	Cinsiyeti		Toplam
		Kız	Erkek	
Lisans Programları				
Turizm İşletmeciliği	ABD	0	1	10
	Almanya	2	1	
	İngiltere	0	1	
	Hollanda	1	2	
	Azerbaycan	0	1	
	Romanya	1	0	
Uluslararası Ticaret	Mogalistan	1	0	31
	Moldova	0	2	
	Yunanistan	2	0	
	Almanya	1	1	
	Azerbaycan	1	0	
	Bangladeş	0	1	
	Finlandiya	1	0	
	ABD	1	2	
	Kazakistan	0	2	
	Çin	0	2	
	Kırgızistan	1	1	
	KKTC	1	1	
	Kosova	2	6	
	Sırbistan Karadağ	0	1	
İran	0	1		
Yönetim Bilişim Sistemleri	İtalya	-	3	11
	Azerbaycan	0	2	
	Bulgaristan	1	0	
	Kazakistan	1	1	
	Rusya Federasyonu	1	0	
	Yunanistan	1	0	

Tablo 35: Yabancı Uyruklu Öğrencilerin Geldikleri Ülke Ve Programlara Göre Dağılımı

Programın Adı	Geldiği Ülke	Cinsiyeti		Toplam
		Kız	Erkek	
	İran	0	1	
Lisansüstü Programları				
Uluslararası Ticaret Yönetimi Yüksek Lisans Programı	Arnavutluk	1	0	5
	Bulgaristan	0	1	
	Kırgızistan	0	1	
	Azerbaycan	0	2	
Yönetim Bilişim Sistemleri Yüksek Lisans Programı	Makedonya	1	0	1
İşletme Bilişim Sistemleri Yüksek Lisans Programı		-	-	-



Grafik 5 : Yabancı Uyruklu Öğrencilerin Geldikleri Ülkelere Göre Dağılımı

C.5.1.9. Yatay Geçişle Yüksekokulumuza Gelen Öğrenci

2011/2012 I. dönem baz alınarak yatay geçişle Yüksekokulumuza gelen öğrenci sayısı toplam 1'dir. Bu öğrencilerin programlara göre dağılımı Tablo 36'da verilmiştir.

Tablo 36: Yatay Geçişle Yüksekokulumuza Gelen Öğrenci Sayısının Programlara Göre Dağılımı

Programın Adı (Lisans Programı)	Gelen Öğrenci Sayısı
Turizm İşletmeciliği	1
Uluslararası Ticaret	-
Yönetim Bilişim Sistemleri	-
Toplam	1

C.5.1.10. Dikey Geçişle Yüksekokulumuza Gelen Öğrenci

2011/2012 I. dönem baz alınarak, dikey geçiş sınavıyla Yüksekokulumuza gelen öğrenci sayısı toplamı 9'dur. Bu öğrencilerin programlara göre dağılımı Tablo 37'de verilmiş olup, bu öğrenciler içerisinde yabancı dil hazırlık sınıfında okuyan öğrenciler de bulunmaktadır.

Tablo 37: Dikey Geçişle Yüksekokulumuza Gelen Öğrenci Sayısının Programlara Göre Dağılımı

Programın Adı (Lisans Programı)	Gelen Öğrenci Sayısı
Turizm İşletmeciliği	3
Uluslararası Ticaret	3
Yönetim Bilişim Sistemleri	3
Toplam	9

C.5.1.11. Yüksekokuldan Ayrılan Öğrenci

2011-2012 I. Dönemi itibariyle, Yüksekokul Programlarından 34 öğrenci ayrılmıştır. Tablo 38'de Yüksekokul ve Sosyal Bilimler Enstitüsü bünyesindeki programlardan ayrılan öğrenci sayısına göre dağılımlar verilmiştir.

Tablo 38: Yüksekokul ve Sosyal Bilimler Enstitüsü Bünyesindeki Programlardan Ayrılan Öğrenci Sayısına Göre Dağılımı

Programın Adı	Kendi isteği ile Ayrılan	Öğr. Ücr. ve Katkı Payı Yatırmayanlar	Başarısızlık (Azami Süre vb.)	Yük. Öğr. Çıkarma	Yatay Geçiş	Diğer	Toplam
Lisans Programları							
Turizm İşletmeciliği	1	-	1	-	-	5	7
Uluslararası Ticaret	3	-	1	-	-	8	12
Yönetim Bilişim Sistemleri	6	-	-	-	-	10	16
Lisansüstü Programları							
Uluslararası Ticaret Yönetimi Yüksek Lisans Programı	-	-	-	-	-	-	-
Yönetim Bilişim Sistemleri Yüksek Lisans Programı	-	-	-	-	-	-	-
Bilişim Sistemleri Yüksek Lisans Programı	-	-	-	-	-	-	-
Toplam	10	-	2	-	-	23	35

C.5.1.12. Çift Anadal Ve Yandal Programına Katılan Öğrenci

2011/2012 I. Dönem itibariyle, çift anadal ve yandal programlarından Yüksekokulumuza katılan öğrenci sayılarının programlara göre dağılımı Tablo 39’da yer almaktadır.

Tablo 39: Çift Anadal Ve Yandal Programına Katılan Öğrenci Sayısına Göre Dağılımı

Programın Adı	Çift Anadal Programına Katılan Öğrenci Sayısı	Yandal Programına Katılan Öğrenci Sayısı	Toplam
Turizm İşletmeciliği	2	-	2
Uluslararası Ticaret	2	-	2
Yönetim Bilişim Sistemleri	1	-	1
Toplam	5	0	5

C.5.1.13. Yaz Dönemi Öğrenci Sayısı

2011 akademik yılı yaz döneminde açılan derslere 368 öğrenci katılmış olup, programlara göre dağılımlar Tablo 40'da yer almaktadır.

Tablo 40: Yaz Dönemi Öğrenci Sayısına Göre Dağılımı

Programın Adı	Üniversite İçinden Öğrenci Sayısı	Üniversite Dışından Katılan Öğrenci Sayısı	Toplam
Turizm İşletmeciliği	94	26	120
Uluslararası Ticaret	101	17	118
Yönetim Bilişim Sistemleri	128	2	130
Toplam	323	45	368

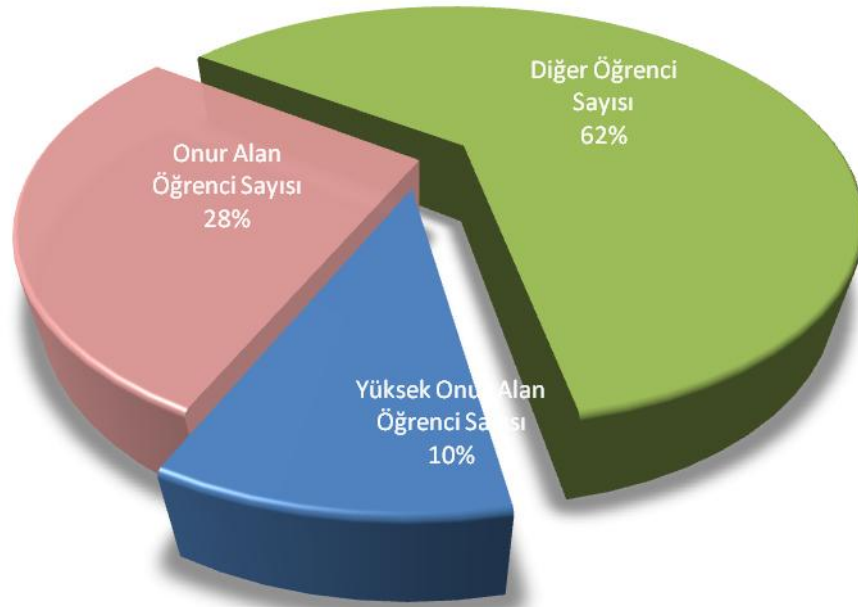
C.5.1.14. Mezun Öğrenci Sayıları

2010-2011 Akademik yılında Yüksekokulumuzdan mezun olan öğrenci toplamı 112'dir (Tablo 41 - Grafik 6).



Tablo 41: Mezun Öğrenci Sayısına Göre Dağılımı

Programın Adı	Mezun Olan Öğrenci Sayısı	Yüksek Onur Alan Öğrenci Sayısı	Onur Alan Öğrenci Sayısı
Turizm İşletmeciliği	31	4	14
Uluslararası Ticaret	38	4	7
Yönetim Bilişim Sistemleri	43	3	11
Toplam	112	11	32



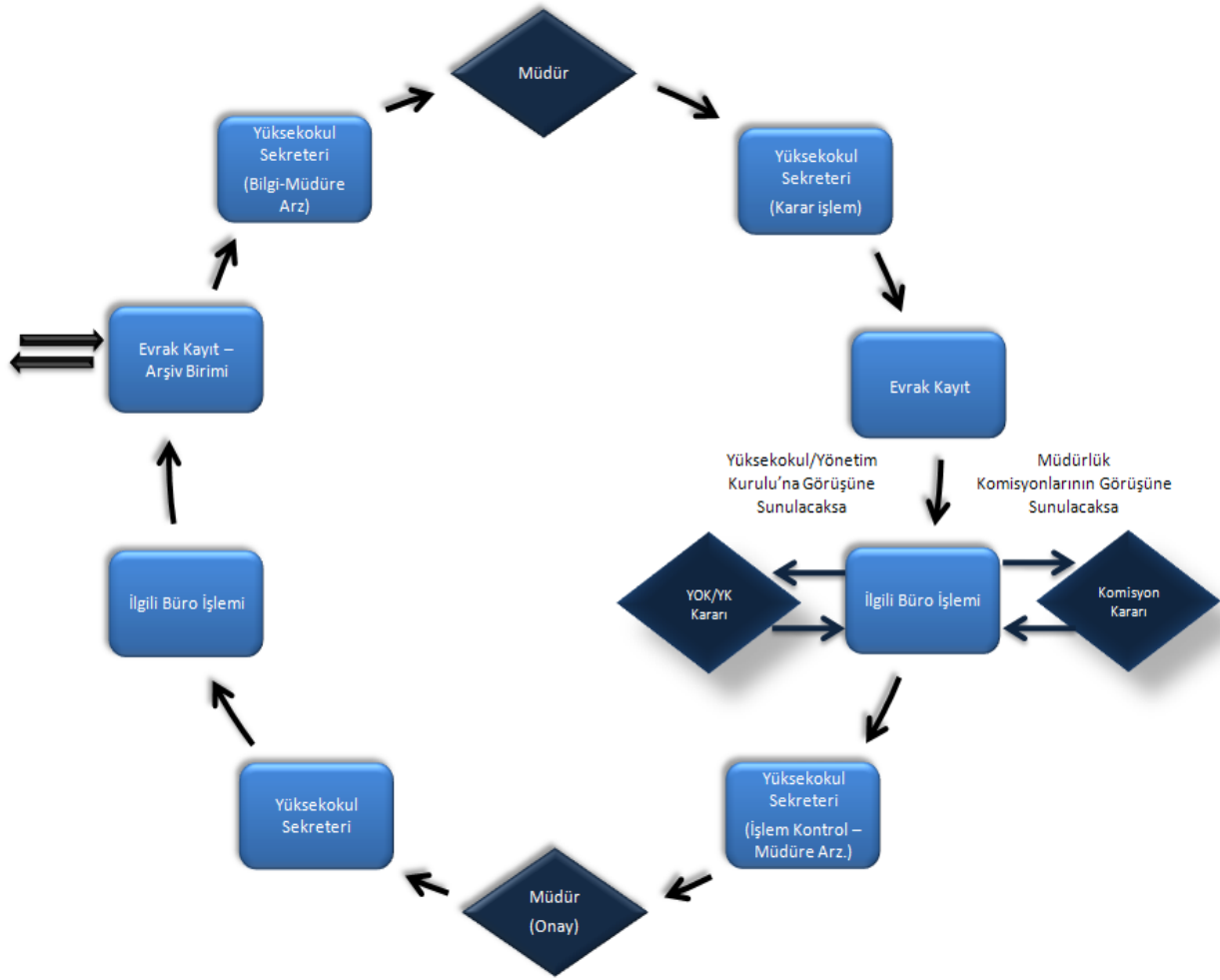
Grafik 6: Yüksekokulumuzdan Mezun Olan Öğrencilerin Başarılarına Göre Yüzde Dağılımı

C.5.2. Sağlık Hizmetleri

Üniversitemizdeki tüm öğrencilerin sağlık hizmetleri Rektörlüğe bağlı Sağlık, Kültür ve Spor Daire Başkanlığı bünyesinde yürütülmektedir.

C.5.3. İdari Hizmetler

Akademik hizmetlerin dışında kalan konular, idari personel tarafından yürütülmektedir. Bu alandaki hizmetler, Öğrenci İşleri, Mali İşler, Personel İşleri, Taşınır ve Kontrol Yetkilisi , Evrak Kayıt, Teknik İşler ve Yazı İşleri ile Destek Hizmetleri altında organize olmuştur. Yüksekokul Sekreterliği bu hizmetlerin sunumundan ve planlanmasından sorumlu olup, Yüksekokulumuz Müdürlük bünyesinde yürütülen tüm işlemler, iş akış şeması belirtildiği şekilde yürütülmektedir (Şema 3).



1. Evrak Kayıt – Arşiv Birimi (Evrak Kayıt)
2. Yüksekökol Sekreteri - (Bilgi-Müdüre Arz)
3. Müdür – (Evrak İnceleme ve İşlem)
4. Yüksekökol Sekreteri - (İşlem)
5. Evrak Kayıt - (Gelen evraka, işlemden sorumlu kişinin isminin yazılması)
6. İlgili Büro İşlemi - (Evrak, YK/YOK veya Komisyonların görüşü gerekiyorsa, kararın beklenmesi)
7. Yüksekökol Sekreteri - (İşlem Kontrol – Müdüre Arz.)
8. Müdür - (Onay)
9. Yüksekökol Sekreteri - (İşlem Kontrol)
10. İlgili Büro İşlemi - (Evrakın; ilgili birime gönderilecek ve dosyalanacak nüshasının hazırlanması)
11. Evrak Kayıt – Arşiv Birimi - (İlgili birim/kişiye zimmetli teslim edilmesi –Gelen/Giden evrak birleştirilerek konusuna göre dosyalanması – Gelen/giden evrakın kaldırıldığı)

Şema 3: Uygulamalı Bilimler Yüksekökol Müdürlüğü İş Akış Süreci

Müdürlük personeli, Yüksekokulumuz müdürlük bünyesinde kurulan komisyon, kurul ve çalışma gruplarının (istatistiki verileri hazırlanma, raporlama, yazışma) sekretaryasını da yürütmektedir.

2011 yılı içerisinde 1306 gelen ve 598 giden evrak kaydı yapılmış olup, her yıl, Devlet Arşiv Hizmetleri Yönetmeliğın belirtilen işlemler gerçekleştirilmektedir.

C.6. Yönetim ve İç Kontrol Sistemi

Mali Yönetim ve Harcama Öncesi Kontrol Sistemi eksiksiz bir şekilde yürütölmektedir.

Bu süreç; İdarenin gelir, gider, varlık ve yükümlölüklerine ilişkin mali karar ve işlemlerinin, Yüksekokulumuz bütçesi, bütçe tertibi, kullanılabilir ödenek tutarı, harcama programı, merkezi yönetim bütçe kanunu ve diğler mali mevzuat hükümlerine uygunluđu ve kaynakların etkili, ekonomik ve verimli bir şekilde kullanılması yönlerinden yapılan kontrolünü içermektedir.

Yüksekokul müdürünün başkanlığında Yüksekokul Kurulu ve Yüksekokul Yönetim Kurulu yönetim ve iç kontrol sistemini oluşturur.

Yüksekokul bütçesi, ödenek ve kadro ihtiyaçların gerekçeleri ile birlikte yüksekokul yönetim kurulunun da görüşü doğrultusunda Rektörlüğe sunulur.

Bunların yanı sıra, bölüm başkanlarının yönetiminde Akademik Bölüm Kurulları iç kontrol sisteminde yer alarak bölümlerin işleyiş ve planlanmasında yer alırlar.

Yüksekokul Müdür, Müdür Yardımcıları ve Bölüm Başkanları

Müdür Prof. Dr. Arzu Tektaş

Müdür Yardımcısı Prof. Dr. Bengi Ertuna

Müdür Yardımcısı Yard. Doç. Dr. Sona Mardikyan

Turizm İşletmeciliği Bölüm Başkanı Prof. Dr. Perran Akan

Uluslararası Ticaret Bölüm Başkanı Doç. Dr. Nisan Selekler Gökşen (2011 Mali yılı içerisinde,

Yrd. Doç. Dr. Ayfer Hortaçsu tarafından yürütölen Uluslararası Ticaret Bölüm Başkanlığı'na 07.03.2011 tarihinden itibaren Doç. Dr. Nisan Selekler Gökşen atanmıştır.)

Yönetim Bilişim Sistemleri Bölüm Başkanı Prof. Dr. Meltem Özturan (2011 Mali yılı

içerisinde, Prof. Dr. Birgül Kutlu Bayraktar tarafından yürütölen Yönetim Bilişim Sistemleri Bölüm Başkanlığı'na 01.09.2011 tarihinden itibaren Prof. Dr. Meltem Özturan atanmıştır.)

Yüksekokul Sekreteri - Gerçekleştirme Görevlisi

Gerçekleştirme görevlisi, 5018 sayılı kanunun 33'üncü maddesi çerçevesinde yapmaları gereken iş ve işlemlerden sorumludur.

Yüksekokul Sekreteri - Gerçekleştirme Görevlisi Sevin Koç Köksal

Taşınır Kayıt ve Kontrol Yetkilisi

Taşınır Kayıt ve Kontrol Yetkilisi, Taşınır Mal Yönetmeliğinin 6. Maddesi 2. Fıkrasında belirlenen görev ve sorumlulukları yerine getirir.

Taşınır Kayıt ve Kontrol Yetkilileri Sevin Koç Köksal
Meryem Salar

Sayım Kurulu

Taşınır sayımları, harcama yetkilisince, kendisinin veya görevlendireceği bir kişinin başkanlığında taşınır kayıt ve kontrol yetkilisinin de katılımıyla, en az üç kişiden oluşturulan sayım kurulu tarafından yapılır.

Taşınır Mal Yönetmeliği'nin 32. maddesinin 2. fıkrasınca aşağıda isimleri belirtilen kişilerden Sayım Kurulu oluşturulmuştur.

Yrd. Doç. Dr. Sona Mardikyan (Başkan)
Yrd. Doç. Dr. Özlem Öktem (Üye)
Sevin Koç Köksal (Taşınır Kayıt ve Kontrol Yetkilisi-Üye)
Meryem Salar (Taşınır Kayıt ve Kontrol Yetkilisi-Üye)

Taşınır Mal Değer Tespit Komisyonu

Değer tespit komisyonu, harcama yetkilisinin onayı ile taşınır kayıt ve kontrol yetkilisinin ve işin uzmanının da katıldığı en az üç kişiden oluşturulur. Komisyon değer tespitinde ticaret odası, sanayi odası, borsa, meslek kuruluşları, ilgili diğer kuruluşlardan veya aynı nitelikteki taşınırı satın alan idarelerden ve fiyat araştırması sonuçlarından yararlanabilir.

Taşınır Mal Yönetmeliği'nin 13. maddesinin 3. fıkrasınca aşağıda isimleri belirtilen kişilerden Değer Tespit Komisyonu oluşturulmuştur.

Yrd. Doç. Dr. Sona Mardikyan (Başkan)
Öğr. Gör. Dr. Ali Tükel (Uzman-Üye)
Sevin Koç Köksal (Taşınır Kayıt ve Kontrol Yetkilisi-Üye)
Meryem Salar (Taşınır Kayıt ve Kontrol Yetkilisi-Üye)

Hurdaya Ayırma Komisyonu

Ekonomik ömrünü tamamlamış olan veya tamamlamadığı halde teknik ve fiziki nedenlerle kullanılmasında yarar görülmemeyerek hizmet dışı bırakılması gerektiği ilgililer veya özel mevzuatı çerçevesinde oluşturulan komisyon tarafından bildirilen taşınırlar, harcama yetkilisinin belirleyeceği en az üç kişiden oluşan komisyon tarafından değerlendirilir.

Taşınır Mal Yönetmeliği'nin 28. maddesinin 1. fıkrasınca aşağıda isimleri belirtilen kişilerden Hurdaya Ayırma Komisyonu kurulmuştur.

Yard. Doç. Dr. Sona Mardikyan (Başkan)

Yard. Doç. Dr. Y. Dilek Ünalın (Üye)

Sevin Koç Köksal (Taşınır Kayıt ve Kontrol Yetkilisi-Üye)

Meryem Salar (Taşınır Kayıt ve Kontrol Yetkilisi-Üye)

Muayene ve Kabul Komisyonu

Mal Alımları Denetim, Muayene ve Kabul İşlemlerine Dair Yönetmelik kapsamında taşınır işlemlerine ilişkin olarak aşağıda isimleri belirtilen kişilerden Muayene ve Kabul Komisyonu kurulmuştur.

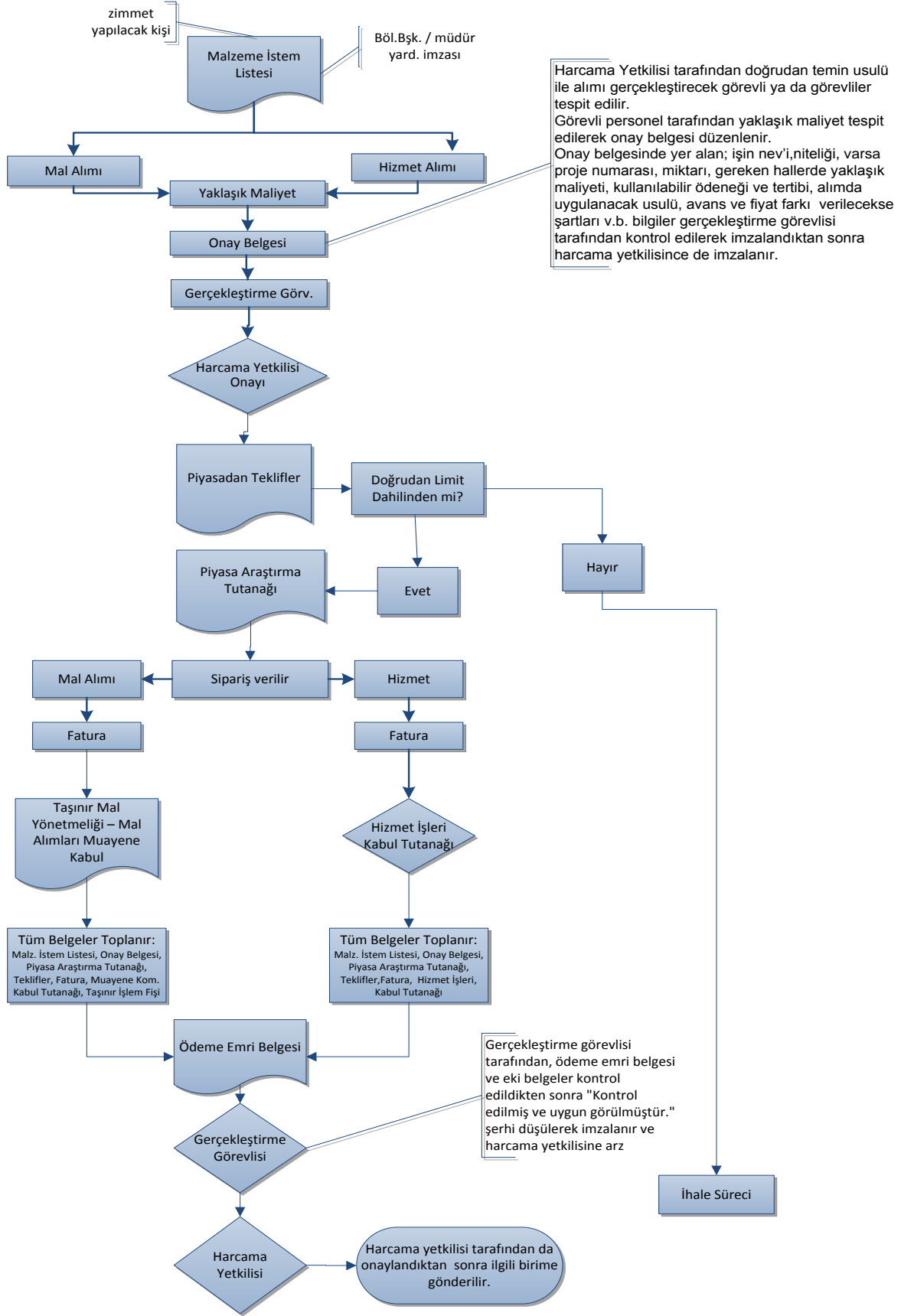
Yard. Doç. Dr. Sona Mardikyan (Başkan)

Sevin Koç Köksal (Taşınır Kayıt ve Kontrol Yetkilisi-Üye)

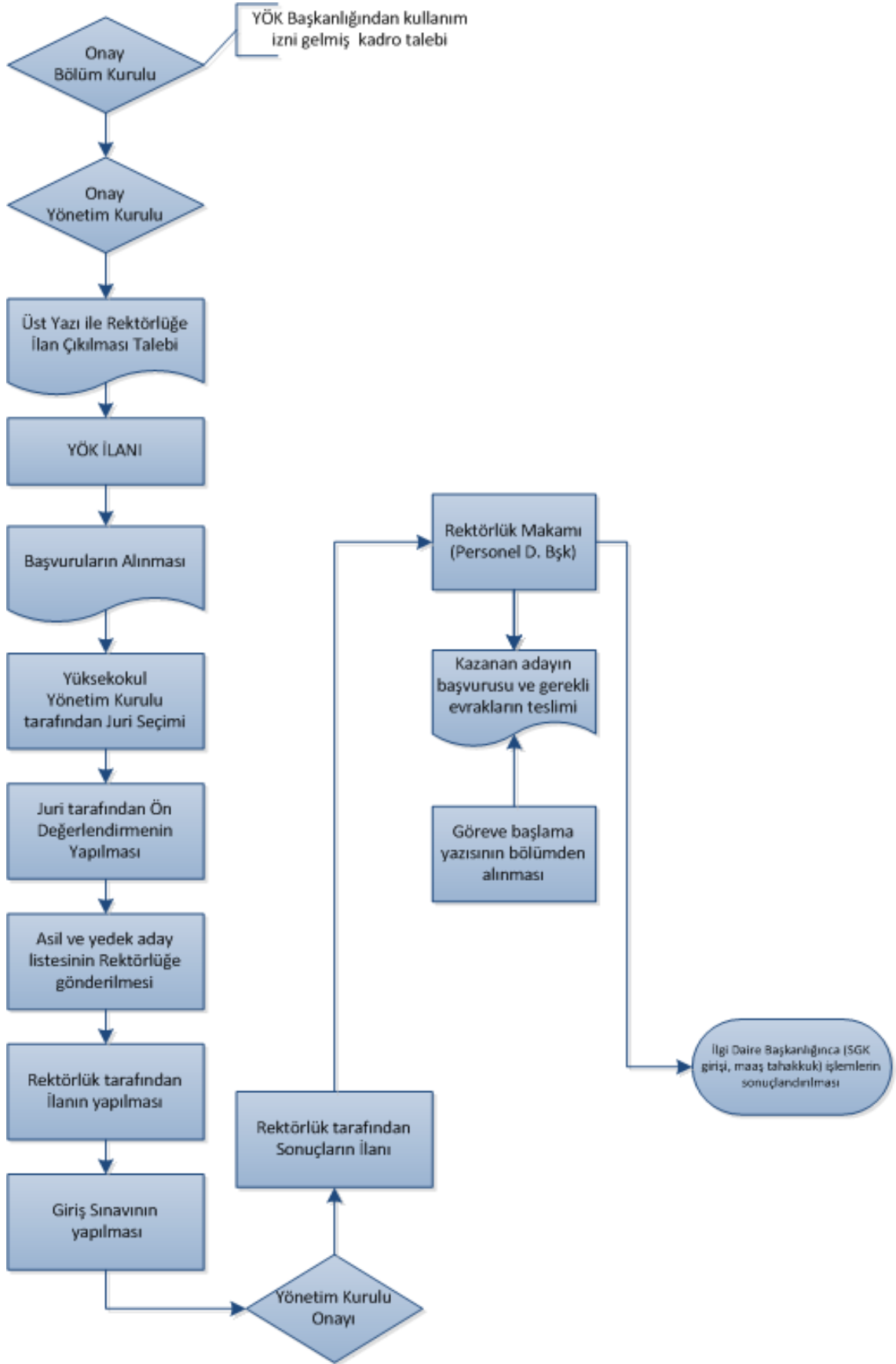
Meryem Salar (Taşınır Kayıt ve Kontrol Yetkilisi-Üye)

Cem Kırıcı (Teknik İşler Sorumlusu - Üye)

Aşağıda Yüksekokulumuz uzman atama ve satınalma işlemlerinin süreçleri, iş akış şemalarında yer almaktadır (Şema 4 ve 5).



Şema 4: Doğrudan Temin Usulü İle Yapılacak Alım İşlemleri Süreç Akış Şeması



Şema 5: Uzman Ataması İş Akış Şeması

II. AMAÇ ve HEDEFLER

A. BİRİMİN AMAÇ VE HEDEFLERİ

Yüksekokulun vizyon, misyon ve temel değerleri ışığında, Yüksekokul Kurulu'nun onayıyla toplam yedi stratejik amaç başlığı belirlenmiştir.

Stratejik Amaçlar	Stratejik Hedefler
Stratejik Amaç -1 Lisans eğitimindeki kaliteyi sürdürmek	Hedef 1- Akademik personelin seçkin niteliğini sürdürmek
	Hedef 2- Öğrenci kalitesini verilen eğitimle daha uyumlu hale getirmek için YGS yerine LYS ile öğrenci almak
	Hedef 3- Ders programlarındaki disiplinlerarası yapıyı koruyarak kapsamlı, güncel içerikli dersler sunmak
	Hedef 4- Derslerle ilgili fiziksel ve teknik altyapının geliştirilmesini sağlamak
	Hedef 5- Uluslararası değişim programlarını sürdürülebilir kılmak ve geliştirmek; değişimden yararlanan öğrenci sayısını artırmak
	Hedef 6- Yaz öğretiminde sunulan derslerden daha fazla öğrencinin yararlanmasını sağlamak
Stratejik Amaç -2 Lisansüstü eğitim faaliyetlerini geliştirmek	Hedef 1- Mevcut eğitim programlarını geliştirmek; yeni programlar sunmak
	Hedef 2- Kapsamlı, güncel içerikli dersler sunmak
	Hedef 3- Derslerle ilgili fiziksel ve teknik altyapının geliştirilmesini sağlamak
	Hedef 4- Öğrenci değişim olanaklarını artırmak
Stratejik Amaç -3 Akademik Araştırma ve Çalışmaların Geliştirilmesine Destek Olmak	Hedef 1- Bilimsel toplantılara katılımı desteklemek
	Hedef 2- Bilimsel toplantıların düzenlenmesini desteklemek

	Hedef3- Bilimsel araştırma, çalışma ve işbirliği faaliyetlerini desteklemek
	Hedef 4- Eğitim ve araştırma ortamını iyileştirmek
	Hedef 5- Akademisyen değişim programlarını desteklemek
Stratejik amaç - 4 İdari personelin çalışma ortamını ve hizmet kalitesini yükseltmek	Hedef 1- Hizmet içi eğitimlere katılmayı sağlamak
	Hedef 2- Çalışma ortamını iyileştirmek
Stratejik Amaç – 5 Öğrencilerin Sosyal ve Bireysel Gelişimini desteklemek	Hedef 1- Öğrencilerin SKS faaliyetlerini desteklemek
	Hedef 2- ÖTK'nın çalışma ortamını iyileştirmek ve çalışmalarına destek vermek
	Hedef 3- Öğrencilerin fiziksel ortamlarını iyileştirmek

B. TEMEL POLİTİKA VE ÖNCELİKLER

Uygulamalı Bilimler Yüksekokulu BÜ'nün temel politika ve önceliklerini benimsemekte olup, paydaşlarıyla iletişimi sürdürerek bilim üretme, eğitim, araştırma, topluma hizmet fonksiyonlarını gerçekleştirmek için sürekli gelişimi amaç edinmiştir. Yüksekokulu, Üniversitenin katılımcı ve şeffaf kurum kültürüyle uyumlu olarak öğretim elemanlarının yönetime katılımlarını, karar süreçlerinde komisyon ve kurullardan yararlanmayı, ilgili konularda öğrenci katılımını desteklemektedir.

III.FAALİYETLERE İLİŞKİN BİLGİ ve DEĞERLENDİRMELER

A. MALİ BİLGİLER

2011 mali yılı için Yüksekökol Yönetim Kurulu onayı ile teklif edilen ödeneye karşılık, üniversitemizce tahsis edilen ödenek tutarına ait Yüksekökol içindeki dağıtım esasları Yüksekökol Yönetim Kurulu kararıyla belirlenmektedir.

A.1. Bütçe Uygulama Sonuçları

A.1.1. Bütçe Giderleri

Tablo 42: 2011 Yılı Ödenek ve Gerçekleşme (Ekonomik Sınıflandırma)

Açıklama	K.B.Ö.	Yıl Sonu Ödenek	Harcama	K.B.Ö./Toplam K.B.Ö.(%)	Harc./Top. Harc. (%)	Harcama/Ödenek (%)
1 Personel Giderleri	1.651.300,00	1.666.300,00	1.505.937,01	99,1	91,2	90,38
2 Sosyal Güvenlik Kurumlarına Devlet Primi Giderleri	349.200,00	349.200,00	312.876,78	100	89,6	89,6
3 Mal ve Hizmet Alım Giderleri	56.300,00	56.300,00	51.032,14	100	90,64	90,64
Toplam	2.056.800,00	2.071.800,00	1.869.845,93	99,28	90,91	90,3

A.1.2. Yıllara Göre Bütçe Ödeneklerinde Artış Tablosu

Tablo 43: Yıllara Göre Bütçe Ödeneklerinde Artışına Göre Dağılımı

Açıklama	2009	2010	2011	2009/2010 (%)	2010/2011 (%)
	K.B.Ö.	K.B.Ö.	K.B.Ö.		
1 Personel Giderleri	1.763.500,00	1.370.000,00	1.651.300,00	128,7	83,0
2 Sosyal Güvenlik Kurumlarına Devlet Primi Giderleri	264.600,00	305.600,00	349.200,00	86,6	87,5
3 Mal ve Hizmet Alım Giderleri	89.000,00	42.300,00	56,300	210,4	75,1
Toplam	2.117.100,00	1.717.900,00	2.056.800,00	123,2	83,5

A.2. Temel Mali Tablolara İlişkin Açıklamalar

Mali bilgiler altında belirtildiği gibi ödeneklerin verimli ve etkili kullanılabilmesi için Yönetim Kurulu kararıyla 03.3 “yolluklar” ekonomik sınıfından sağlanacak taleplerin belirli kriterleri (bildiri aranması, çoklu yazarlarda bir bildiri bir kişiye verilmesi, tavan belirlenmesi gibi) sağlayan kişilere verilmesine karar verilmiştir. Bu nedenle, 2011 yılı 03.3 ekonomik sınıfında yer alan ödeneğin tamamı harcanamamıştır.

A.2.1. 2011 Yılı Bütçe Uygulama Sonuçları

Tablo 44: 2011 Yılı Bütçesi Uygulama Sonuçlarının Ekonomik Sınıflara Göre Dağılımı

Kurumsal Sınıflandırma												Fonksiyonel Sınıflandırma												Finans Tipi		Ekonomik Sınıf		2011 Yılı					
I	II	III	IV	I	II	III	IV	I	II	I	II	Başlangıç Ödeneği (TL)	Eklenen(+) (TL)	Düşülen(-) (TL)	Yıl Sonu Ödeneği (TL)	Yıl Sonu Harcaması(TL)	Yılsonu Kalan(TL)																
38	08	06	89	09	4	1	00	2	01	1		1.593.300,00	0,00	0,00	1.593.300,00	1.437.601,09	155.698,91																
39	08	06	90	09	4	1	00	2	01	2		58.000,00	15.000,00	0,00	73.000,00	68.335,92	4.664,08																
40	08	06	91	09	4	1	00	2	02	1		329.300,00	0,00	0,00	329.300,00	300.499,14	28.800,86																
41	08	06	92	09	4	1	00	2	02	2		19.900,00	0,00	0,00	19.900,00	12.377,64	7.522,36																
42	08	06	93	09	4	1	00	2	03	2		16.800,00	0,00	0,00	16.800,00	16.530,29	269,71																
43	08	06	94	09	4	1	00	2	03	3		16.300,00	0,00	0,00	16.300,00	15.425,61	874,39																
44	08	06	95	09	4	1	00	2	03	5		4.900,00	0,00	0,00	4.900,00	1.500,00	3.400,00																
45	08	06	96	09	4	1	00	2	03	7		18.300,00	0,00	0,00	18.300,00	17.576,24	723,76																
47	08	06	98	09	4	1	00	2	03	9		0,00	0,00	0,00	0,00	0,00	0,00																
Toplam												2.056.800,00	15.000,00	0,00	2.071.800,00	1.869.845,93	201.954,07																

B. PERFORMANS BİLGİLERİ

B.1. Faaliyet ve Proje Bilgileri

B.1.1. Faaliyet Bilgileri

B.1.1.1 Üniversitemiz Tarafından Düzenlenen Toplantılar

Tablo 45: Akademik/İdari Personelin Üniversitemiz Tarafından Düzenlenen Toplantılara Katılımlara Göre Dağılımı

Faaliyet Türü	Üniversitemiz Tarafından Düzenlenen Toplantı Sayısı			Katılan Akademik /İdari Personel Sayısı				Toplam
	Ulusal	Uluslararası	Toplam	Ulusal		Uluslararası		
				Akademik Personel	İdari Personel	Akademik Personel	İdari Personel	
Sempozyum ve Kongre	0	1	1	0	0	1	0	1
Konferans	0	2	2	3	0	253	0	253
Panel	0	0	0	0	0	1	0	1
Seminer	0	1	1	0	0	100	0	100
Açık Oturum	0	0	0	0	0	0	0	0
Söyleşi	0	0	0	0	0	0	0	0
Tiyatro	0	0	0	0	0	0	0	0
Konser	0	0	0	0	0	0	0	0
Sergi	0	0	0	0	0	0	0	0
Turnuva	0	0	0	0	0	0	0	0
Teknik Gezi	0	0	0	0	0	0	0	0
Çalıştay	1	0	1	0	0	60	0	60
Toplam	1	4	5	3		414		417

B.1.1.2. Diğer Kuruluş Ve Diğer Üniversiteler Tarafından Düzenlenen Toplantılar

Tablo 46: Akademik/İdari Personelin Diğer Kuruluş ve Diğer Üniversiteler Tarafından Düzenlenen Toplantılara Katılımlara Göre Dağılımı

Faaliyet Türü	Diğer Kuruluş ve Üniversiteler Tarafından Düzenlenen Toplantı Sayısı			Katılan Akademik /İdari Personel Sayısı				Toplam
	Ulusal	Uluslararası	Toplam	Ulusal		Uluslararası		
				Akademik Personel	İdari Personel	Akademik Personel	İdari Personel	
Sempozyum ve Kongre	4	3	7	13	0	1	0	14
Konferans	2	27	29	2	0	16	0	18
Panel	1	0	1	1	0	0	0	1
Seminer	0	0	0	0	0	0	0	0
Açık Oturum	0	0	0	0	0	0	0	0
Söyleşi	0	0	0	0	0	0	0	0
Tiyatro	0	0	0	0	0	0	0	0
Konser	0	0	0	0	0	0	0	0
Sergi	0	0	0	0	0	0	0	0
Turnuva	0	0	0	0	0	0	0	0
Teknik Gezi	0	0	0	0	0	0	0	0
Çalıştay	1	0	1	3	0	0	0	3
Toplam	8	30	38	19	0	17	0	36

B.1.1.3. Yayınlarla İlgili Faaliyet Bilgileri

Tablo 47: İndekslere Giren Hakemli Dergilerde Yapılan Yayınlar Göre Dağılımı

BİRİMİ	Kitap	Kitap Bölümü	Makale		Bildiri		Araş. Rap.	Diğer
			Ulusal	Uluslararası	Ulusal	Uluslararası		
	2	5	2	41	5	29	0	0
Toplam	2	5	2	41	5	29	0	0

B.1.1.4. Editörlük Ve Hakemlik Yapan Öğretim Üyesi Sayısı

Tablo 48: Editörlük ve Hakemlik Yapan Öğretim Üyelerinin Yayınlarına Göre Dağılımı

Editörlük/Hakemlik Yapan Öğretim Üyesi Sayısı	Editörlük/Hakemlik Yapılan Kitap Sayısı	Dergi Hakemliği Yapan Öğretim Üyesi Sayısı	Hakemliği Yapılan Dergi Sayısı
7	2	14	22
7	2	14	22

B.1.1.5. Hizmet, Bilim-Sanat, Teşvik Ve Özendirme Ödülleri Üniversiteler

2011 yılı içerisinde 7 akademik personel tarafından çeşitli alanlarda alınan ödüllerin dağılımı Tablo 49'da verilmiştir.

Tablo 49: Hizmet, Bilim-Sanat, Teşvik Ve Özendirme Ödüllerine Göre Dağılımı

Ödül Türü	Akademik Personel	İdari Personel	Toplam
Bilim Ödülü	0	0	0
Bilim Hizmet Ödülü	0	0	0
Bilim Teşvik Ödülü	0	0	0
Sanat Ödülü	0	0	0
Sanatta Hizmet Ödülü	0	0	0
Sanatta Teşvik Ödülü	0	0	0
Araştırma Başarı Ödülü	0	0	0
Bilimsel Yayınları Özendirme Ödülü	0	0	0
*Diğer Ödüller (BÜVAK Akademik Teşvik Ödülü, UBYO Eğitimde Üstün Başarı Ödülü)	7	0	0
Toplam	7	0	7

B.1.1.6. Üniversiteler Arasında Yapılan İkili Anlaşmalar

Yüksekokulumuz Bölümlerinin Avrupa ülkeleri ile yapmış olduğu 27 adet anlaşması bulunmakta olup, Bölümler bazında dağılımları Tablo 50’de yer almaktadır.

Tablo 50: Yüksekokul ve Bölümler Arasında Üniversitelerle Yapılan İkili Anlaşmalarına Göre Dağılımı

Bölüm	Üniversite Adı	Ülke Adı	Geçerlilik Süresi	Anlaşmanın İçeriği
Uluslararası Ticaret	INSEEC Paris	France	2013	Business Studies
Uluslararası Ticaret	Free Universitat Berlin	Germany	2013	Business Studies
Uluslararası Ticaret	Philipps-Universität Marburg	Germany	2014	Business Science
Uluslararası Ticaret	University of Primorska	Slovenia	2014	Business Studies
Uluslararası Ticaret	University of Maribor	Slovenia	2014	Business Studies
Uluslararası Ticaret	Malardalen University	Sweden	2014	Business Studies, Management Sciences
Uluslararası Ticaret	Robert Gordon University, Aberdeen	United Kingdom	2012	Business Studies, Management Sciences
Yönetim Bilişim Sistemleri	Fachhochschule Des BFI Wien	Austria	2013	Mathematics and Informatics
Yönetim Bilişim Sistemleri	Rouen Business School	France	2013	Mathematics and Informatics
Yönetim Bilişim Sistemleri	Fachhochschule Frankfurt am Main	Germany	2015	Business Studies
Yönetim Bilişim Sistemleri	Fachhochschule Hannover	Germany	2015	Business Information Systems
Yönetim Bilişim Sistemleri	Philipps-Universität Marburg	Germany	2014	Informatics and Computer Sciences
Yönetim Bilişim Sistemleri	University of Paderborn	Germany	2013	Business Studies and Business Computing
Yönetim Bilişim Sistemleri	Budapest University of Technology and Economics	Hungary	2013	Electrical Engineering and Informatics
Yönetim Bilişim Sistemleri	Universita Ca Foscari di Venezia	Italy	2013	Faculty of Economics

Tablo 50: Yükseköğretim ve Bölümler Arasında Üniversitelerle Yapılan İkili Anlaşmalarına Göre Dağılımı

Bölüm	Üniversite Adı	Ülke Adı	Geçerlilik Süresi	Anlaşmanın İçeriği
Yönetim Bilişim Sistemleri	University of Florence	Italy	2013	Informatics and Computer Sciences
Yönetim Bilişim Sistemleri	University of Twente	Netherlands	2014	Business Studies with Technology
Yönetim Bilişim Sistemleri	Malardalen University	Sweden	2014	Business Studies, Management Sciences
Turizm İşletmeciliği	University of Applied Sciences Krams	Austria	2013	Tourism Administration
Turizm İşletmeciliği	Modul University Vienna	Austria	2014	Tourism and Hospitality Management
Turizm İşletmeciliği	Hochschule Bremen University of Applied Sciences	Germany	2014	Tourism
Turizm İşletmeciliği	International School of Management Dortmund	Germany	2014	Tourism and Business Administration
Turizm İşletmeciliği	NHTV Breda University of Applied Sciences	Netherlands	2014	Academy for Tourism
Turizm İşletmeciliği	Saxion University of Applied Sciences	Netherlands	2014	Tourism and Hotel Management
Turizm İşletmeciliği	Universidad Autonoma de Madrid	Spain	2013	Tourism Management
Turizm İşletmeciliği	Universidad Europea de Madrid	Spain	2013	Tourism Administration
Turizm İşletmeciliği	Robert Gordon University, Aberdeen	United Kingdom	2012	Tourism and Hotel Management

B.1.2. Proje Bilgileri

Tablo 51: Yüksekokul Bazında Desteklenen Bilimsel Araştırma Proje Sayısı, Yıl İçinde Tamamlanan Projeler ve Tahsis Edilen Ödeneklerin Dağılımı

Bilimsel Araştırma Proje Sayısı					
Projeler	2011				
	Önceki Yılda Devreden Proje	Yıl İçinde Eklenen Proje	Toplam	Yıl İçinde Tamamlanan Proje	Toplam Ödenek TL
DPT	-	-	-	-	-
TÜBİTAK	1	-	1	-	203,000
A.B HİBESİ	-	1	1	-	730,880
BİLİMSEL ARAŞTIRMA PROJELERİ	18	2	20	5	252,051
SANTEZ PROJELERİ	1	-	1	1	32,920
Toplam	20	3	23	6	1,218,851

Tablo 52: Yüksekokul Bazında Desteklenen Projelerin Yürütücüsüne, Türüne Göre Dağılımı

Sıra No	Proje No	Proje Adı	Yürütücü	Proje Türü	Başlangıç Yılı
1	03N0302	Zaman Serilerinde Benzerlik Arama Yöntemleri: Türk Finans Piyasaları İçin Bir Uygulama	Yard. Doç. Dr. Bertan Badur	BAP	2003
2	04N0301	Geometri Öğretimi İçin Web Tabanlı Uzaktan Eğitim Sistemi Geliştirilmesi	Doç. Dr. Osman Nuri Darcan	BAP	2004
3	05N301	Mobil İletişim Sektöründe Marka Yönetimi ve Müşteri Memnuniyeti	Doç. Dr. Hande Kimiloğlu	BAP	2005

Tablo 52: Yükseköğretim Bazında Desteklenen Projelerin Yürütücüsüne, Türüne Göre Dağılımı

Sıra No	Proje No	Proje Adı	Yürütücü	Proje Türü	Başlangıç Yılı
4	07HN202	KOBİ	Prof. Dr. Arzu Tektaş	BAP	2007
5	07N203	A Multi-Attribute Consumer Behavior Model for the Role of EU Funds in Molding Attitudes Towards the EU Integration: The Case of a Long-Waiting Country Turkey	Yard. Doç. Dr. Elif Deniz Alakavuk	BAP	2007
6	07HN201	Boards and Performance of Firms Quoted on the Istanbul Stock	Doç. Dr. Nisan Selekler Gökşen	BAP	2007
7	08N304	Bilişim ve Haberleşme Sistemleri İçin Tümdevre Teknolojisine Uygun Devrelerin Tasarlanması	Yard. Doç. Dr. Bilgin Metin	BAP	2008
8	08N303	Nesne Yönelimli Tasarım Yaklaşımı Kullanılarak Bir Veri Madenciliği Yazılımını Geliştirilmesi	Yard. Doç. Dr. Sona Mardikyan	BAP	2008
9	09N302P	Kablosuz Sağlık İzleme Platformu (KSİP) Oluşturulması ve Kardiyoloji Üzerine Ön Değerlendirme Çalışması Yapılması	Prof. Dr. Birgül Kutlu	BAP	2009
10	09N203P	Social Alliance: Issues in Formation, Evolution and Impact of Business and Social Enterprise Collaboration	Prof. Dr. Sema Sakarya	BAP	2009
11	09N301P	Internet /Web-Based Advertising	Doç. Doç. Dr. Vesile Aslıhan Nasır	BAP	2009
12	09N202P	Piracy and Copying in Digital Goods Market	Öğr. Gör. Dr. Mehtap Işık	BAP	2009
13	5724P	Cloud Computing in Turkey: A Comparative Study with EU: Players, Policies, Challenges and Opportunities	Yard. Doç. Dr. Aslı Deniz Helvacıoğlu Kuyucu	BAP	2010

Tablo 52: Yükseköğretim Bazında Desteklenen Projelerin Yürütücüsüne, Türüne Göre Dağılımı

Sıra No	Proje No	Proje Adı	Yürütücü	Proje Türü	Başlangıç Yılı
14	5718P	Risk management and efficiency in emerging market banks in during the post-crisis restructuring period and the global crisis:Evidence from Turkey, 2002-2009	Doç. Dr. E. Nur Günay	BAP	2010
15	109E180	Akıllı Kartlar Ve Yetenekleri Kısıtlı Cihazlar İçin Düşük Güç Tüketen Açık Anahtarlı Kriptoloji Sistemleri	Yard. Doç. Dr. Gökay Saldamlı	TÜBİTAK	2010
16	5721P	Tümleşik İleri Şifreleme Standartı (AES) Donanımı Tasarımı ve Gerçekleşmesi	Yard. Doç. Dr. Gökay Saldamlı	BAP	2010
17	6010P	Development of Platform for Evaluation of Portfolio Performances in Private Pension System	Öğr. Gör. Dr. Ali Tükel	BAP	2011
18	6044D	Çiğ Süt Tedarik ve Tüketim Planlaması için Eniyileme Tabanlı bir Karar Destek Sistemi	Doç. Dr. Aslı Sencer Erdem	BAP	2011
19	6510P	A Comprehensive View of the Competitiveness of Istanbul Hotels	Öğr. Gör. Dr. Burçin Hatipoğlu	BAP	2011
20	6020P	Foreign Ownership, Capital Structure and Firm Performance in Europe	Doç. Dr. Ceylan Onay	BAP	2011
21	6300D	Modelling Impact of Oil Prices on Istanbul Stock Exchange Market Returns	Öğr. Gör. Dr. Gözde Erhan Ünal	BAP	2011
22	6241D	Adoption of Geographic Information Systems in Municipalities : Case of İstanbul	Prof. Dr. Meltem Özturan	BAP	2011
23	6365P	Organizational Justice, Leader-Member Exchange And Their Impacts on Citizenship Behaviors of Turkish Academicians	Yard. Doç. Dr. V.Ö. Kıvanç İnelmen	BAP	2011

Tablo 52: Yükseköğretim Kurumlarında Desteklenen Projelerin Yürütücüsüne, Türüne Göre Dağılımı

Sıra No	Proje No	Proje Adı	Yürütücü	Proje Türü	Başlangıç Yılı
24	6362P	Investigation of the Carbon Footprint of Bogazici University	Yard. Doç. Dr. Yaşar Dilek Ünalın	BAP	2011
25	6240M	Mobil Cihazların Tarım ve Hayvancılık Sektöründe Kullanımına Yönelik Kullanıcıya İlişkin Kritik Faktörlerin Saptanması ve Prototip Kullanıcı Arayüzü Tasarımı	Zuhal Tanrıku	BAP	2011

IV. KURUMSAL KABİLİYET VE KAPASİTENİN DEĞERLENDİRİLMESİ

A. ÜSTÜNLÜKLER

A.1. Güçlü yönler

1. Öğrenci odaklı eğitim anlayışı
2. Öğretim elemanı öğrenci ilişkilerinin güçlü olması
3. Öğretim elemanlarımızın niteliği
4. Bölümlerin alanlarında öncü olmaları
5. Artan araştırma ve yayın performansı
6. Gelişen lisansüstü programları
7. Mezunlarımızın lisansüstü eğitimlerinde ve iş hayatındaki başarıları

A.2. Fırsatlar

1. Ticaret, bilişim ve turizm sektörlerinin öneminin ve GSYİH içindeki paylarının ülkemizde ve dünya genelinde artmakta olması
2. Uluslararası araştırma olanak ve desteklerinin artmakta olması
3. Avrupa ve dünya genelinde değişim programlarının artması ve desteklenmesi

B. ZAYIFLIKLAR

B.1. Zayıf yönler

1. YGS-6 puan türü ile alınan öğrencilerin altyapılarının eğitim misyonumuzu gerçekleştirmek için gereken altyapı ile uyuşmaması
2. Öğretim elemanı kadrolarının kısıtlı olması
3. Araştırma görevlisi kadrolarının bulunmaması
4. Mali kaynakların yetersizliği

B.2. Tehditler

1. Bölümlerimizle aynı akademik içerikli bölümlerin farklı üniversitelerde fakülte altında yapılması
2. Değişen sınav sistemi ile YGS-6 puan türüyle öğrenci alma zorunluluğu
3. Yüksek öğretim politikalarının kısıtlayıcı yönde sürekli değişmesi
4. Yüksek öğretime yeterince bütçe ayrılmaması
5. Atama, kadro vs. konularda yaşanan güçlükler
6. Öğretim elemanlarının yaşadıkları ekonomik zorluklar
7. Öğretim elemanlarımıza (ücret, lojman vs.) ve öğrencilerimize (burs, yurt vs.) sağlanan olanakların kısıtlı oluşu sonucu vakıf üniversiteleri ile rekabet etmenin güçlüğü

C. DEĞERLENDİRME

Bölümlerimiz ülkemizde alanlarında öncü programlar olarak belli bir misyon çerçevesinde 1996 yılında kurulmuştur. Zaman içerisinde üniversite giriş sınav sisteminde yapılan değişiklikler YGS-6 puan türü ile öğrenci almamıza neden olarak Yüksekokulumuzu hedeflenen öğrenci profilinden uzaklaştırmıştır. Bunun yanısıra çeşitli üniversitelerin aynı akademik içerikli bölümlerin fakülte altında yapılandırılmış olması ile bu bölümlere LYS TM-1 puan türüyle öğrenci alınmakta ve haksız rekabet yaratılmaktadır.

Aynı akademik içerikli programların hem yüksekokul hem de fakülte altında yapılandırılması akademik açıdan tutarsızlığa ve kavram karmaşasına neden olmaktadır.

Kadroların kısıtlı olması, atama ve yükseltme süreçlerindeki güçlük ve gecikmeler, araştırma görevlisi kadrosunun bulunmaması Yüksekokulun akademik gelişimini olumsuz etkilemektedir.

V. ÖNERİ VE TEDBİRLER

1. Bölümlerin puan türünün (YGS 6), diğer üniversitelerde fakülteler altında yapılandırılmış olan aynı/benzer akademik içerikli programlarla aynı puan türüne (TM1) değiştirilmesi veya puan türü seçiminin bölümlere bırakılması
2. Aynı akademik içerikli bölümlerin yapılandırılmasında ülke genelinde tutarlı olunması
3. Yüksekokulun gelişimini olumsuz etkileyen kadro kısıtlarının kaldırılması, araştırma görevlisi kadrosu sağlanması

İÇ KONTROL GÜVENCE BEYANI

Harcama yetkilisi olarak yetkim dâhilinde; bu raporda yer alan bilgilerin güvenilir, tam ve doğru olduğunu beyan ederim.

Bu raporda açıklanan faaliyetler için idare bütçesinden harcama birimimize tahsis edilmiş kaynakların etkili, ekonomik ve verimli bir şekilde kullanıldığını, görev ve yetki alanım çerçevesinde iç kontrol sisteminin idari ve mali kararlar ile bunlara ilişkin işlemlerin yasallık ve düzenliliği hususunda yeterli güvenceyi sağladığını ve harcama birimimizde süreç kontrolünün etkin olarak uygulandığını bildiririm.

Bu güvence, harcama yetkilisi olarak sahip olduğum bilgi ve değerlendirmeler, iç kontroller, iç denetçi raporları ile Sayıştay raporları gibi bilgim dâhilindeki hususlara dayanmaktadır.

Burada raporlanmayan, idarenin menfaatlerine zarar veren herhangi bir husus hakkında bilgim olmadığını beyan ederim. 21.03.2012

Prof. Dr. Arzu TEKTAŞ
Müdür



İrtibat:

Yard. Doç. Dr. Sona Mardikyan
Müdür Yardımcısı

Sevin Koç KÖKSAL
Yüksekokul Sekreteri

Telefon : 0(212)359 66 83