



# Uygulamalı Bilimler Yüksekokulu

İdari Faaliyet Raporu

2010

# İÇİNDEKİLER

Sayfa No:

<b>BİRİM YÖNETİCİSİNİN SUNUŞU .....</b>	<b>1</b>
<b>I. GENEL BİLGİLER .....</b>	<b>2</b>
<b>A. MİSYON VE VİZYON .....</b>	<b>2</b>
A.1. Vizyon .....	2
A.2. Misyon .....	2
<b>B. YETKİ, GÖREV VE SORUMLULUKLAR .....</b>	<b>2</b>
B.1. Yüksekokul Organları .....	3
B.1.1. Yüksekokul Müdürü - Harcama Yetkilisi .....	3
B.1.1.1. Atanması .....	3
B.1.1.2. Görev, Yetki ve Sorumlulukları .....	3
B.1.2. Yüksekokul Kurulu .....	4
B.1.2.1. Kuruluşu .....	4
B.1.2.2. Görevleri .....	4
B.1.3. Yüksekokul Yönetim Kurulu .....	4
B.1.3.1. Kuruluşu .....	4
B.1.3.2. Görevleri .....	5
B.2. Bölümler .....	5
B.2.1. Bölüm Başkanının Atanması .....	6
B.2.1.1. Görev, Yetki ve Sorumlulukları .....	6
B.2.2. Bölüm Kurulu .....	6
B.2.2.1. Görevi .....	6
B.3. Yüksekokul İdari Teşkilatı .....	6
B.3.1. Yüksekokul İdari Teşkilatı ve Görevleri .....	6
B.4. Harcama Yetkilisinin Yetki ve Sorumlulukları .....	7
<b>C. BİRİME İLİŞKİN BİLGİLER .....</b>	<b>7</b>
C.1. Fiziksel Yapı .....	7
C.1.1. Taşınır Malzeme Listesi .....	8
C.1.2. Eğitim Alanları, Derslikler .....	11
C.1.3. Sosyal Alanlar .....	12
C.1.3.1. Toplantı ve Konferans Salonları .....	12
C.1.3.2. Diğer Sosyal Alanlar .....	13
C.1.4. Hizmet Alanları .....	13
C.1.5. Ambar, Arşiv Alanları ve Atölyeler .....	14
C.2. Örgüt Yapısı (Teşkilat Şeması) .....	14
C.2.1. Akademik Teşkilat Şeması .....	14
C.2.2. İdari Teşkilat Şeması .....	15
C.3. Bilgi ve Teknolojik Kaynaklar .....	15
C.3.1. Yazılımlar .....	15
C.3.2. Teknolojik Kaynaklar .....	16
C.3.3. Diğer Bilgi ve Teknolojik Kaynaklar .....	16
C.4. İnsan Kaynakları .....	17
C.4.1. Akademik Personelin Kadro ve İstihdam Şekli .....	17
C.4.2. Akademik Personelin Bölüm/Birimlere Göre Dağılımı .....	18
C.4.3. Yabancı Uyruklu Akademik Personel .....	18
C.4.4. Özürlü Akademik Personel .....	18
C.4.5. Akademik Personel Yurtdışı Ve Yurtiçi Görevlendirmeleri .....	19

C.4.6. Başka Üniversitelerden ve Kuruluşlardan Üniversitemizde Görevlendirilen Akademik Personel .....	23
C.4.7. Akademik Personelin Yaş İtibariyle Dağılımı.....	26
C.4.8. Akademik Personelin Hizmet Süreleri .....	26
C.4.9. Akademik Personelin Kadın-Erkek Dağılımı .....	27
C.4.10. İdari Personel Kadrolarının Doluluk Oranına Göre Dağılımı .....	28
C.4.11. İdari Personelin Fiili Durumuna Göre Dağılımı .....	28
C.4.12. Özürlü İdari Personelin Hizmet Sınıflarına Göre Dağılımı .....	29
C.4.13. İdari Personelin Eğitim Durumu .....	29
C.4.14. İdari Personelin Hizmet Süreleri.....	29
C.4.15. İdari Personelin Yaş İtibariyle Dağılımı .....	30
C.4.16. İdari Personelin Kadın-Erkek Dağılımı.....	30
C.4.17. Sözleşmeli İdari Personelin Dağılımı .....	31
C.4.18. Sözleşmeli Personelin Eğitim Durumu.....	31
C.4.19. Sözleşmeli İdari Personelin Hizmet Süreleri .....	31
C.4.20. Sözleşmeli İdari Personelin Yaş İtibariyle Dağılımı.....	32
C.4.21. Sözleşmeli İdari Personelin Kadın-Erkek Dağılımı .....	32
C.4.22. Personel Atanmasına/Ayrılmasına İlişkin Bilgiler .....	32
C.4.23. İş Başında Eğitim, Kurs, Seminer ve Hizmet İçi Eğitimlere Katılım .....	33
C.5. Sunulan Hizmetler .....	33
C.5.1. Eğitim Hizmetleri .....	33
C.5.1.1. Eğitim Programları .....	33
C.5.1.1.1. Lisans Programları.....	33
C.5.1.1.2. Yüksek Lisans Programları.....	38
C.5.1.2. Öğrenci Sayıları .....	38
C.5.1.3. Özürlü Öğrenci Sayıları.....	39
C.5.1.4. Sınıflara Göre Öğrenci Dağılımı .....	40
C.5.1.5. Yabancı Dil Hazırlık Sınıfı Öğrenci Sayıları .....	41
C.5.1.6. Öğrenci Kontenjanları .....	42
C.5.1.7. Yüksek Lisans ve Doktora Programları Öğrenci Sayıları.....	42
C.5.1.8. Yabancı Uyruklu Öğrencilerin Geldikleri Ülke ve Programlar .....	43
C.5.1.9. Yatay Geçişle Yüksekokulumuza Gelen Öğrenci .....	44
C.5.1.10. Dikey Geçişle Yüksekokulumuza Gelen Öğrenci .....	45
C.5.1.11. Yüksekokuldan Ayrılan Öğrenci.....	45
C.5.1.12. Çift Anadal ve Yandal Programına Katılan Öğrenci .....	46
C.5.1.13. Yaz Dönemi Öğrenci Sayısı .....	47
C.5.1.14. Mezun Öğrenci Sayıları .....	47
C.5.2. Sağlık Hizmetleri.....	48
C.5.3. İdari Hizmetler.....	48
C.5.4. Diğer Hizmetler .....	50
C.5.4.1. Hizmet, Bilim-Sanat, Teşvik ve Özendirme Ödülleri .....	50
C.6. Yönetim ve İç Kontrol Sistemi .....	50

## **II. AMAÇ VE HEDEFLER ..... 55**

### **A. BİRİMİN AMAÇ VE HEDEFLERİ ..... 55**

### **B. TEMEL POLİTİKA VE ÖNCELİKLER ..... 56**

## **III. FAALİYETLERE İLİŞKİN BİLGİ VE DEĞERLENDİRMELER ..... 57**

### **A. MALİ BİLGİLER ..... 57**

#### A.1. Bütçe Uygulama Sonuçları .....

##### A.1.1. Bütçe Giderleri .....

#### A.2. Temel Mali Tablolara İlişkin Açıklamalar.....

##### A.2.1. 2010 Yılı Bütçe Uygulama Sonuçları.....

##### A.2.2. Yıllara Göre Bütçe Ödeneklerinde Artış Tablosu .....

<b>B. PERFORMANS BİLGİLERİ .....</b>	<b>59</b>
B.1. Faaliyet ve Proje Bilgileri .....	59
B.1.1. Faaliyet Bilgileri .....	59
B.1.1.1 . Yüksekokulumuz Tarafından Düzenlenen Toplantılar .....	59
B.1.1.2. Diğer Kuruluş ve Üniversiteler Tarafından Düzenlenen Toplantılar .....	60
B.1.1.3. Yayınlarla İlgili Faaliyet Bilgileri .....	60
B.1.1.4. Editörlük ve Hakemlik Yapan Öğretim Üyesi Sayısı .....	61
B.1.1.5. Üniversiteler Arasında Yapılan İkili Anlaşmalar .....	61
B.1.2. Proje Bilgileri .....	63
<b><u>IV. KURUMSAL KABİLİYET VE KAPASİTENİN DEĞERLENDİRİLMESİ .....</u></b>	<b>66</b>
<b>A. ÜSTÜNLÜKLER.....</b>	<b>66</b>
A.1. Güçlü yönler.....	66
A.2. Fırsatlar .....	66
<b>B. ZAYIFLIKLAR .....</b>	<b>66</b>
B.1. Zayıf yönler .....	66
B.2. Tehditler .....	67
<b>C. DEĞERLENDİRME.....</b>	<b>67</b>
<b><u>V. ÖNERİ VE TEDBİRLER .....</u></b>	<b>68</b>
<b>İÇ KONTROL GÜVENCE BEYANI .....</b>	<b>69</b>

## TABLOLAR

Sayfa No:

Tablo 1: Yüksekokulumuz Bünyesinde Bulunan Dayanıklı Taşınırın I. Ve II. Düzey Koduna Göre Dağılım .....	8
Tablo 2: Yüksekokulumuz Bütçesi ile Oluşturulan Eğitim Alanlarına Göre Kapasite Dağılımı .....	12
Tablo 3: Yüksekokulumuz Bünyesinde Bulunan Eğitim ve Toplantı Salonlarının Bölüm Bazında Dağılımı .....	12
Tablo 4: Yüksekokulumuz Hizmet Alanlarının Akademik/İdari Personele Göre Dağılımı .....	13
Tablo 5: Teknolojik Kaynakların Kullanım Amacına Göre Dağılımı .....	16
Tablo 6: Diğer Bilgi ve Teknolojik Kaynakların Kullanım Amacına Göre Dağılımı .....	16
Tablo 7: Akademik Personelin Kadro ve İstidam Şekline Göre Dağılımı .....	17
Tablo 8: Akademik Personelin Fiili Durumuna Göre Dağılımı .....	18
Tablo 9: Yabancı Uyruklu Akademik Personelin Kadrolara Göre Dağılımı .....	18
Tablo 10: Özürlü Akademik Personelin Ünvanlarına Göre Dağılımı .....	18
Tablo 11: 2547 Sayılı Kanunun 38. Maddesine Göre Birimizden Görevlendirilen Akademik Personelin Dağılımı .....	19
Tablo 12: 2547 Sayılı Kanunun 39. Maddesine Göre Birimizden Yurtdışında ve Yurtiçinde Görevlendirilen Akademik Personelin Dağılımı .....	20
Tablo 13: Akademik Personelin 2547 sayılı Kanunun 40. maddesinin (a), (b), (c) ve (d) bentlerine Göre Görevlendirildikleri Üniversite/Birimlere Göre Dağılımı .....	22
Tablo 14: 2547 Sayılı Kanunun 31. Maddesine Göre Ders Saati Ücretli Görevlendirilen Akademik Personelin Bölümlere Göre Dağılımı .....	23
Tablo 15: 2547 Sayılı Kanunun 40. Maddesi (a) Bendine Göre Yüksekokulumuzda Görev Alan Öğretim Elemanlarının Dağılımı .....	25
Tablo 16: Akademik Personelin Yaş İtibariyle Kadrolara Göre Dağılımı .....	26
Tablo 17: Akademik Personelin Hizmet Sürelerine Göre Dağılımı .....	27
Tablo 18: Akademik Personelin Kadrosuna Göre Kadın-Erkek Dağılımı .....	27
Tablo 19: İdari Personel Kadrolarının Doluluk Oranına Göre Dağılımı .....	28
Tablo 20: İdari Personelin Fiili Durumuna Göre Dağılımı .....	28
Tablo 21: İdari Personelin Eğitim Durumuna Göre Dağılımı .....	29
Tablo 22: İdari Personelin Hizmet Sürelerine Göre Dağılımı .....	30
Tablo 23: İdari Personelin Yaş İtibariyle Dağılımı .....	30
Tablo 24: İdari Personelin Kadın-Erkek Dağılımı .....	30
Tablo 25: Sözleşmeli İdari Personelin Dağılımı .....	31
Tablo 26: Sözleşmeli Personelin Eğitim Durumu .....	31
Tablo 27: Sözleşmeli İdari Personelin Hizmet Süreleri Dağılımı .....	31
Tablo 28: Sözleşmeli İdari Personelin Yaş İtibariyle Dağılımı .....	32
Tablo 29: Sözleşmeli İdari Personelin Kadın-Erkek Dağılımı .....	32
Tablo 30: Personel Atanmasına/Ayrılmasına İlişkin Bilgiler .....	32
Tablo 31: Yüksekokulumuz Bölümlerine Göre Lisans Programlarının Dağılımı .....	34
Tablo 32: Yüksekokulumuz Bölümlerinin Sosyal Bilimler Enstitüsü Bünyesinde Yürüttüğü Yüksek Lisans Programlarının Tezli/Tezsiz Olarak Dağılımı .....	38
Tablo 33: Yüksekokulumuz Lisans Programlarına Göre Kız / Erkek Öğrenci Dağılımı .....	38

Tablo 34: Yüksekokulumuz Bölümlerinin Sosyal Bilimler Enstitüsüne Bağlı Yürüttüğü Yüksek Lisans Programlarına Göre Kız / Erkek Öğrenci Dağılımı.....	39
Tablo 35: Lisans Öğrencilerinin Bölümlere ve Sınıflara Göre Dağılımı .....	40
Tablo 36: Yabancı Dil Hazırlık Sınıfı Öğrenci Sayılarının Sınıflara Göre Dağılımı .....	41
Tablo 37: Öğrenci Kontenjanlarının Bölümlere Göre Dağılımı .....	42
Tablo 38: Yüksek Lisans ve Doktora Programları Öğrenci Sayılarının Dağılımı.....	42
Tablo 39: Yabancı Uyruklu Öğrencilerin Geldikleri Ülke ve Programlara Göre Dağılımı .....	43
Tablo 40: Yatay Geçişle Yüksekokulumuza Gelen Öğrenci Sayısının Programlara Göre Dağılımı .....	45
Tablo 41: Dikey Geçişle Yüksekokulumuza Gelen Öğrenci Sayısının Programlara Göre Dağılımı .....	45
Tablo 42: Yüksekokul ve Sosyal Bilimler Enstitüsü Bünyesindeki Programlardan Ayrılan Öğrenci Sayısına Göre Dağılımı.....	46
Tablo 43: Çift Anadal ve Yandal Programına Katılan Öğrenci Sayısına Göre Dağılımı .....	46
Tablo 44: Yaz Dönemi Öğrenci Sayısının Bölümlere Göre Dağılımı .....	47
Tablo 45: Mezun Öğrenci Sayısının Bölümlere Göre Dağılımı .....	48
Tablo 46: Hizmet, Bilim-Sanat, Teşvik ve Özendirme Ödüllerine Göre Dağılımı .....	50
Tablo 47: 2010 Yılı Uygulama Sonuçlarının Bütçe Giderlerine Göre Dağılımı .....	57
Tablo 48: 2010 Yılı Bütçesi Uygulama Sonuçlarının Ekonomik Sınıflara Göre Dağılımı .....	58
Tablo 49: Yıllara Göre Bütçe Ödeneklerinin Dağılımı .....	58
Tablo 50: Akademik/İdari Personelin Yüksekokulumuz Tarafından Düzenlenen Toplantılara Katılımlarına Göre Dağılımı.....	59
Tablo 51: Akademik/İdari Personelin Diğer Kuruluş ve Üniversiteler Tarafından Düzenlenen Toplantılara Katılımlarına Göre Dağılımı .....	60
Tablo 52: İndekslere Giren Hakemli Dergilerde Yapılan Yayınlar Göre Dağılım .....	60
Tablo 53: Editörlük ve Hakemlik Yapan Öğretim Üyelerinin Yayınlar Göre Dağılımı.....	61
Tablo 54: Yüksekokul ve Bölümler Arasında Üniversitelerle Yapılan İkili Anlaşmalarına Göre Dağılımı .....	61
Tablo 55: Yüksekokul Bazında Desteklenen Bilimsel Araştırma Proje Sayısı, Yıl İçinde Tamamlanan Projeler ve Tahsis Edilen Ödeneklerin Dağılımı .....	63
Tablo 56: Yüksekokul Bazında Desteklenen Projelerin Yürütücüsüne, Türüne Göre Dağılımı .....	64

## GRAFİKLER

	Sayfa No:
Grafik 1: İdari Personelin Eğitim Durumunun Yüzde Dağılımı .....	29
Grafik 2: Yüksekokulumuz Lisans Öğrencilerinin Toplamının Kız/Erkek Öğrenci Oranları .....	39
Grafik 3 : Lisans Öğrencilerinin Toplamının Sınıflara Göre Yüzde Dağılımı .....	40
Grafik 4: Yüksekokulumuz Yabancı Dil Hazırlık Sınıfı (Lisans Programında) Öğrencilerinin Toplamının Kız/Erkek Öğrenci Oranları .....	41
Grafik 5 : Yabancı Uyruklu Öğrencilerin Geldikleri Ülkelere Göre Dağılımı .....	44
Grafik 6: Yüksekokulumuzdan Mezun Olan Öğrencilerin Başarılarına Göre Yüzde Dağılımı .....	48

## ŞEMALAR

	Sayfa No:
Şema 1: Akademik Teşkilat Şeması .....	14
Şema 2: İdari Teşkilat Şeması .....	15
Şema 3: Uygulamalı Bilimler Yüksekokul Müdürlüğü İş Akış Süreci .....	49
Şema 4: Doğrudan Temin Usulü İle Yapılacak Alım İşlemleri Süreç Akış Şeması .....	54

1995 yılında kurulan Uygulamalı Bilimler Yüksekokulu, Turizm İşletmeciliği, Uluslararası Ticaret ve Yönetim Bilişim Sistemleri alanlarında lisans dereceleri vermekte olup 2003 yılından beri de ilgili alanlarda yüksek lisans programları yürütmektedir.

Uygulamalı Bilimler Yüksekokulu, hızla değişen dünyada, sağlam akademik ve mesleki altyapıya sahip, yaratıcı, özdeğerlerini iyi tanıyan, farklı düşüncelere saygılı, toplumsal sorumluluklarını bilen bireyler yetiştirmeyi amaçlamaktadır. Bölümlerimizdeki çok disiplinli eğitim hedefi işletme, ekonomi, mühendislik, turizm, matematik gibi farklı disiplinlerden gelen nitelikli öğretim kadrosu ile sağlanmaktadır.

Yüksekokulumuz, paydaşlarıyla iletişimi sürdürerek bilimsel araştırma, eğitim ve topluma hizmet fonksiyonlarını gerçekleştirmek için sürekli gelişimi amaç edinmiştir. Okulumuz, Üniversitenin katılımcı ve şeffaf kurum kültürüyle uyumlu olarak, öğretim elemanlarının yönetime katılımlarını ve ilgili konularda öğrencilerin katılımını desteklemekte; akademik, idari ve mali karar süreçlerinde kurul ve komisyonlardan yararlanmayı benimsemektedir.

Prof. Dr. Arzu TEKTAŞ  
Müdür



# I. GENEL BİLGİLER

## A. VİZYON VE MİSYON

### A.1. Vizyon

Yüksekokulun vizyonu, Üniversitenin vizyonuna paralel olarak, Bölümlerin uzmanlık alanlarında ülkenin ve toplumun gelişimine katkıda bulunacak, uluslararası nitelikte lisans ve lisansüstü eğitim ve araştırma yapmaktır.

### A.2. Misyon

Yüksekokulun misyonu,

- Eğitim kalitesini en üst seviyede tutan, değişen dünyadaki gelişmeleri takip eden, bilimsel düşünce ve etkin karar verme becerilerini geliştirmeye yönelik disiplinlerarası bir eğitim sunmak;
- Bilimsel, sosyal, etik değerlere ve çevreye duyarlı, sosyal sorumluluklarının bilincinde, kültürel açılarından donanımlı, yaratıcı düşünebilen bireyler yetiştirmek;
- Lisans eğitimindeki etkin ve öncü konumu lisansüstü eğitimde de pekiştirmek
- Uluslararası ve ulusal düzeyde yayın ve araştırma performansını geliştirmektir.

## B. YETKİ, GÖREV VE SORUMLULUKLAR

Boğaziçi Üniversitesine bağlı olarak Uygulamalı Bilimler Yüksekokulu; Milli Eğitim Bakanlığı'nın 17/10/1995 tarihli ve 28391 sayılı yazısı üzerine, 28/03/1983 tarihli ve 2809 sayılı Kanununun ek 30 uncu maddesine göre, 14/11/1995 tarih ve 95/7515 sayılı Bakanlar Kurulu Kararı ile kurulması kararlaştırılmıştır.

## B.1. Yüksekokul Organları

2547 Sayılı Yükseköğretim Kanununun 20. maddesinin a fıkrası gereğince; Yüksekokulların organları, yüksekokul müdürü, yüksekokul kurulu ve yüksekokul yönetim kuruludur.

### B.1.1. Yüksekokul Müdürü - Harcama Yetkilisi

#### B.1.1.1. *Atanması*

Yüksekokulun tam zamanlı öğretim elemanlarının katılımıyla oluşan Genel Kurul'da yapılan seçimle belirlenen aday Rektörlüğe önerilir. Müdürün atanması rektörün onayı ile gerçekleşir. Süresi biten müdür tekrar atanabilir.

#### B.1.1.2. *Görev, Yetki ve Sorumlulukları*

Yüksekokul müdürü, 2547 Sayılı Yükseköğretim Kanununun 20. maddesinin b fıkrası gereğince aşağıdaki görevleri yerine getirir.

- a. Yüksekokul kuruluna başkanlık etmek, yüksekokul kurullarının kararlarını uygulamak ve yüksekokul birimleri arasında düzenli çalışmayı sağlamak,
- b. Her yıl öğretim yılı sonunda ve istendiğinde yüksekokulun genel durumu ve işleyişi hakkında rektöre rapor vermek.
- c. Yüksekokulun ödenek, kadro ihtiyaçlarını gerekçesiyle birlikte rektörlüğe bildirmek. yüksekokul bütçesiyle ilgili öneriyi yüksekokul yönetim kurulunun da görüşünü aldıktan sonra rektörlüğe sunmak.
- d. Yüksekokulun birimleri ve her düzeydeki personeli üzerinde genel gözetim ve denetim görevlerini yapmak.
- e. 2547 Sayılı Yükseköğretim Kanunu ve ilgili yönetmeliklerde verilen diğer görevleri yapmak.

Yüksekokul müdürü yüksekokulun ve bağlı birimlerinin öğretim kapasitesinin rasyonel bir şekilde kullanılmasında ve geliştirilmesinde, gerektiği zaman güvenlik önlemlerinin alınmasında, öğrencilere gerekli sosyal hizmetlerin sağlanmasında, eğitim - öğretim, bilimsel araştırma ve yayını faaliyetlerinin düzenli bir şekilde yürütülmesinde, bütün faaliyetlerin gözetim ve denetiminin yapılmasında, takip ve kontrol edilmesinde ve sonuçlarının alınmasında rektöre karşı birinci derecede sorumludur.

## B.1.2. Yüksekokul Kurulu

### B.1.2.1. Kuruluşu

Yüksekokul Kurulu, 2547 Sayılı Yükseköğretim Kanununun 20. maddesinin c fıkrası gereğince; Müdürün başkanlığında, müdür yardımcıları ve yüksekokulu oluşturan bölüm veya anabilim dalı başkanlarından oluşur.

### B.1.2.2. Görevleri

Yüksekokul Kurulu, 2547 Sayılı Yükseköğretim Kanununun 20. maddesinin e fıkrası gereğince, akademik bir organ olup aşağıdaki görevleri yapar:

- Yüksekokulun eğitim-öğretim ve yayın faaliyetleri ve bu faaliyetlerle ilgili esasları, plan, program ve eğitim-öğretim takvimini kararlaştırmak.
- Yüksekokul yönetim kuruluna üye seçmek.
- Kanun ve yönetmeliklerle verilen diğer görevleri yapmak.

### Yüksekokul Kurulu;

31.12.2010 tarihinde aşağıdaki üyelerden oluşmaktadır.

Prof. Dr. Arzu TEKTAŞ	Müdür	Başkan
Doç. Dr. Bengi ERTUNA	Müdür Yardımcısı	Üye
Yard. Doç. Dr. Sona MARDİKYAN	Müdür Yardımcısı	Üye
Prof. Dr. Perran AKAN	Turizm İşletmeciliği Bölüm Başkanı	Üye
Yard. Doç. Dr. Ayfer HORTAÇSU	Uluslararası Ticaret Bölüm Başkanı	Üye
Prof. Dr. Birgül Kutlu BAYRAKTAR *	Yönetim Bilişim Sistemleri Bölüm Başkanı	Üye
Sevin KÖKSAL	Yüksekokul Sekreteri	Raportör

\* 2010 Mali yılı içerisinde, Doç. Dr. Osman Darcan tarafından yürütülen Yönetim Bilişim Sistemleri Bölüm Başkanlığı'na 01.11.2010 tarihinden itibaren Prof. Dr. Birgül Kutlu Bayraktar atanmıştır.

## B.1.3. Yüksekokul Yönetim Kurulu

### B.1.3.1. Kuruluşu

Yüksekokul Yönetim Kurulu, 2547 Sayılı Yükseköğretim Kanununun 20. maddesinin d fıkrası gereğince; müdürün başkanlığında, müdür yardımcıları ile müdürce gösterilecek altı aday arasından yüksekokul kurulu tarafından üç yıl için seçilecek üç öğretim üyesinden oluşur.

Yüksekokul Yönetim Kurulu müdürün çağırısı üzerine toplanır.

Yönetim Kurulu gerekli gördüğü hallerde geçici çalışma grupları, eğitim - öğretim koordinatörlükleri kurabilir ve bunların görevlerini düzenler.

### **B.1.3.2. Görevleri**

Yüksekokul Yönetim Kurulu, 2547 Sayılı Yükseköğretim Kanununun 20. maddesinin e fıkrası gereğince, idari faaliyetlerde müdüre yardımcı bir organ olup aşağıdaki görevleri yapar:

- a. Yüksekokul kurulunun ile tespit ettiği esasların uygulanmasında Yüksekokul müdürüne yardım etmek.
- b. Yüksekokulun eğitim-öğretim plan ve programları ile takvimin uygulanmasını sağlamak.
- c. Yüksekokulun yatırım, program ve bütçe tasarısını hazırlamak
- d. Yüksekokul müdürünün yüksekokul yönetimi ile ilgili getireceği işlerde karar almak.
- e. Öğrencilerin kabulü, ders intibakları, mezuniyetleri vb. eğitim öğretim işlemleri hakkında karar vermek.
- f. Kanun ve yönetmeliklerle verilen diğer görevleri yapmak.

### **Yönetim Kurulu;**

31.12.2010 yılında aşağıdaki üyelere oluşmuştur.

<b>Prof. Dr. Arzu TEKTAŞ</b>	<b>Müdür</b>	<b>Başkan</b>
Doç. Dr. Bengi ERTUNA	Müdür Yardımcısı	Üye
Yard. Doç. Dr. Sona MARDİKYAN	Müdür Yardımcısı	Üye
Doç. Dr. Maria DOLORES ALVAREZ	Seçilmiş Üye	Üye
Doç. Dr. Zuhâl TANRIKULU*	Seçilmiş Üye	Üye
Yard. Doç. Dr. Elif ALAKAVUK	Seçilmiş Üye	Üye
Sevin KÖKSAL	Yüksekokul Sekreteri	Raportör

\* 2010 Mali yılı içerisinde UBYO Yönetim Kurulu üyeliği 2 Ekim 2010 tarihinde sona eren Yard. Doç. Dr. Hande Kınımlıoğlu'nun yerine Yüksekokul Kurulu'nun 2011/11 sayılı toplantısında Doç. Dr. Zuhâl Tanrıku' nun Uygulamalı Bilimler Yüksekokulu Yönetim Kurulu'na üye olarak seçilmiştir.

## **B.2. Bölümler**

Yüksekokul bölümleri, yüksekokulun amaç, kapsam ve nitelik yönünden bir bütün oluşturan ve lisans düzeyini de içeren en az bir eğitim-öğretim ve bilim dalında araştırma ve uygulama yapan birimlerdir.

### **B.2.1. Bölüm Başkanının Atanması**

Bölüm başkanı, ilgili bölümün görüşü doğrultusunda müdürün önerisi üzerine rektörce atanır.

#### ***B.2.1.1. Görev, Yetki ve Sorumlulukları***

Yüksekokul Kurulu 2547 Sayılı Yükseköğretim Kanununun 21. maddesinin gereğince; bölüm başkanı, bölümün her düzeydeki eğitim-öğretim ve araştırmalarından ve bölümle ilgili her türlü faaliyetin düzenli ve verimli olarak yürütülmesinde kaynakların etkili bir biçimde kullanılmasını sağlamaktan sorumludur.

Bölüm başkanı, yüksekokul kuruluna katılır ve bölümü temsil eder. Bölümde görevli öğretim elemanlarının görevlerini yapmaları bölüm başkanı tarafından izlenir ve denetlenir.

### **B.2.2. Bölüm Kurulu**

Bölüm Kurulu, bölüm başkanının başkanlığında o bölümdeki tam zamanlı öğretim üyeleri ile öğretim görevlilerinden oluşur.

#### ***B.2.2.1. Görevi***

Bölüm kurulu, bölümün eğitim-öğretim uygulama ve araştırma faaliyetlerinin hazırlanması, araç, gereç ve fiziksel imkânlarından en etkin biçimde yararlanmak için gerekli planların oluşturulması hususunda görüş bildirir. Bölüm kurulunun bu konularda hazırlayacağı öneriler, bölüm başkanının onayından sonra uygulanır.

## **B.3. Yüksekokul İdari Teşkilatı**

Yükseköğretim Üst Kuruluşları ile Yükseköğretim Kurumlarının İdari Teşkilatı Hükümünde Kararnamenin 38.maddesi gereğince; yüksekokul sekreterine bağlı yeteri kadar uzman ve personelden oluşan sekreterlik, yüksekokulun idari işlerini yürütür.

### **B.3.1. Yüksekokul İdari Teşkilatı ve Görevleri**

Yüksekokul sekreteri ile sekreterlik bürosu ve varsa bağlı birimler, yüksekokulun idari hizmetlerinin yürütülmesinden sorumludurlar.

## B.4. Harcama Yetkilisinin Yetki ve Sorumlulukları

Yüksekokul Müdürü, 5018 sayılı kanuna göre Harcama Yetkilisidir.

Harcama yetkilisi olarak müdür, tahsis edilen ödenek tutarında harcama yapabilir. Bütçeden harcama yapılabilmesi, harcama yetkilisinin harcama talimatı vermesiyle mümkündür.

Harcama yetkilisi, harcama talimatlarının bütçe ilke ve esaslarına, kanun, tüzük ve yönetmelikler ile diğer mevzuata uygun olmasından, ödeneklerin etkili, ekonomik ve verimli kullanılmasından ve bu Kanun çerçevesinde yapılması gereken diğer işlemlerden sorumludur.

## C. BİRİME İLİŞKİN BİLGİLER

### C.1. Fiziksel Yapı

Uygulamalı Bilimler Yüksekokulu; diğer birkaç birimle birlikte "Hisar Kampüs'te" yer almaktadır.



Resim 1 : Hisar Kampüsün Kuşbakışı ve Görüntüleri



### C.1.1. Taşınır Malzeme Listesi

Yüksekokulumuz Sayım Kurulu'nun 29.12.2010 tarih ve 2010/4 sayılı toplantı tutanağındaki sayım sonucuna göre Yüksekokulumuz bünyesinde 3454 adet demirbaşın olduğu tespit edilmiştir. Dayanıklı taşınırlar iki düzeyli olarak kodlanmıştır (Tablo1).

Ayrıca 2010 mali yılı içinde 77 adet devir, 3 adet hatalı kayıt ve 1 adet hurdaya ayırma ile birlikte 81 adet çıkış yapılmıştır.

Tablo 1: Yüksekokulumuz Bünyesinde Bulunan Dayanıklı Taşınırların I. Ve II. Düzey Koduna Göre Dağılım

Hesap Kodu	I. Düzey Kodu	II. Düzey Kodu	DAYANIKLI TAŞINIRLAR	Ölçü Birimi	Miktar
253			Tesis, Makine ve Cihazlar		
253	01		Tesisler Grubu		
253	01		Taşınmaz olarak değerlendirildiğinden Taşınır Kod Listesine alınmamıştır. Sadece muhasebe detay hesap planlarında yer alacaktır.	Adet	0
253	02		Makineler ve Aletler Grubu		
253	02	01	Tarım ve Ormanlık Makineleri ve Aletleri	Adet	0
253	02	02	İnşaat Makineleri ve Aletleri	Adet	0
253	02	03	Atölye Makineleri ve Aletleri	Adet	3
253	02	04	İş Makineleri ve Aletleri	Adet	0
253	02	05	Güç Elektroniği ve Basıncılı Makineler ile Aletleri	Adet	99
253	02	06	Posta Makineleri	Adet	0
253	02	07	Paketleme Makineleri	Adet	0
253	02	08	Etiketleme ve Numaralandırma Makineleri	Adet	0
253	02	09	Ayırma, Sınıflandırma Makineleri	Adet	0
253	02	10	Matbaacılıkta Kullanılan Makine ve Aletler	Adet	1
253	03		Cihazlar ve Aletler Grubu		
253	03	01	Yıkama, Temizleme ve Ütüleme Cihaz ve Araçları	Adet	7
253	03	02	Beslenme/Gıda ve Mutfak Cihaz ve Aletleri	Adet	21
253	03	03	Kurtarma Amaçlı Cihaz ve Aletler	Adet	0
253	03	04	Ölçüm, Tartı, Çizim Cihazları ve Aletleri	Adet	0
253	03	05	Tıbbi ve Biyolojik Amaçlı Kullanılan Cihazlar ve Aletler	Adet	1
253	03	06	Araştırma ve Üretim Amaçlı Cihazları ve Aletleri	Adet	0
253	03	07	Müzik Aletleri ve Aksesuarları	Adet	0
253	03	08	Spor Amaçlı Kullanılan Cihaz ve Aletler	Adet	0



Tablo 1: Yüksekokulumuz Binyesinde Bulunan Dayanımlı Taşınırların I. Ve II. Düzey Koduna Göre Dağılım

Hesap Kodu	I. Düzey Kodu	II. Düzey Kodu	DAYANIKLI TAŞINIRLAR	Ölçü Birimi	Miktar
254			Taşıtlar Grubu	Adet	
254	01		Karayolu Taşıtları Grubu	Adet	
254	01	01	Otomobiller	Adet	0
254	01	02	Yolcu Taşıma Araçları	Adet	0
254	01	03	Yük Taşıma Araçları	Adet	0
254	01	04	Arazi Taşıtları	Adet	0
254	01	05	Özel Amaçlı Taşıtlar	Adet	0
254	01	06	Mopet ve Motosikletler	Adet	0
254	01	07	Motorsuz Kara Araçları	Adet	0
254	02		Su ve Deniz Taşıtları Grubu	Adet	
254	02	05	Yüzer Yapılar	Adet	0
254	02	07	Botlar	Adet	0
254	02	09	Kanolar ve Kayıklar	Adet	0
254	02	11	Sandallar ve Sallar	Adet	0
254	04		Demiryolu ve Tramvay Taşıtları Grubu	Adet	
254	04	01	Lokomotifler ve Elektrikli Trolleybüsler	Adet	0
254	04	02	Demiryolu Araçları	Adet	0
255			Demirbaşlar Grubu	Adet	
255	01		Döşeme ve Mefruşat Grubu	Adet	
255	01	01	Döşeme Demirbaşları	Adet	3
255	01	02	Temsil ve Tören Demirbaşları	Adet	0
255	01	03	Koruyucu Giysi ve Malzemeler	Adet	0
255	01	04	Seyahat, Muhafaza ve Taşıma Amaçlı Demirbaş Niteliğindeki Taşınırlar	Adet	2
255	01	05	Hastanede Kullanılan Demirbaş Niteliğindeki Taşınırlar	Adet	2
255	02		Büro Makineleri Grubu	Adet	
255	02	01	Bilgisayarlar ve Sunucular	Adet	765
255	02	02	Bilgisayar Çevre Birimleri	Adet	90
255	02	03	Teksir ve Çoğaltma Makineleri	Adet	18
255	02	04	Haberleşme Cihazları	Adet	98
255	02	05	Ses, Görüntü ve Sunum Cihazları	Adet	111
255	02	06	Aydınlatma Cihazları	Adet	0
255	02	99	Diğer Büro Makineleri ve Aletleri Grubu	Adet	74
255	03		Mobilyalar Grubu	Adet	
255	03	01	Büro Mobilyaları	Adet	2180
255	03	02	Misafirhane, Konaklama ve Barınma Amaçlı Mobilyalar	Adet	5
255	03	03	Kafeterya ve Yemekhane Mobilyaları	Adet	2
255	03	04	Bebek ve Çocuk Mobilyası ve Aksesuarları	Adet	0



Tablo 1: Yüksekokulumuz Binyesinde Bulunan Dayanıklı Taşınırların I. Ve II. Düzey Koduna Göre Dağılım

Hesap Kodu	I. Düzey Kodu	II. Düzey Kodu	DAYANIKLI TAŞINIRLAR	Ölçü Birimi	Miktar
255	03	05	Seminer ve Sunum Amaçlı Ürünler	Adet	29
255	04		Beslenme/Gıda ve Mutfak Demirbaşları Grubu	Adet	
255	04	01	Yemek Hazırlama Ekipmanları	Adet	1
255	05		Canlı Demirbaşlar Grubu	Adet	
255	05	01	Çiftlik Hayvanları	Adet	0
255	05	02	Hizmet Amaçlı Hayvanlar	Adet	0
255	05	03	Gösteri Amaçlı Hayvanlar	Adet	0
255	05	04	Koruma Altına Alınan Hayvanlar	Adet	0
255	06		Tarihi veya Sanat Değeri Olan Demirbaşlar Grubu	Adet	
255	06	01	Etnografik Eserler	Adet	0
255	06	02	Arkeolojik Eserler	Adet	0
255	06	03	Geleneksel Türk Süslemeleri	Adet	0
255	06	04	Güzel Sanat Eserleri	Adet	0
255	06	05	Kitap, Belge, El Yazmaları ve Nadir Eserler	Adet	0
255	06	06	Para, Pul, Sikke ve Madalyonlar	Adet	0
255	06	07	Tabletler	Adet	1
255	06	08	Mühür ve Mühür Baskıları	Adet	0
255	06	09	Arşiv Vesikaları	Adet	0
255	06	10	Fosiller	Adet	0
255	07		Kütüphane Demirbaşları Grubu	Adet	
255	07	01	Kütüphane Mobilyaları	Adet	13
255	07	02	Basılı Yayınlar	Adet	0
255	07	03	Görsel ve İşitsel Kaynaklar	Adet	0
255	07	04	Bilgi Saklama Üniteleri	Adet	0
255	08		Eğitim Demirbaşları Grubu	Adet	
255	08	01	Eğitim Mobilyaları ve Donanımları	Adet	2
255	08	02	Öğrenmeyi Kolaylaştırıcı Ekipmanlar	Adet	0
255	08	03	Derslik Süslemeleri	Adet	0
255	08	04	Okul Bahçesi ve Oyun Demirbaşları	Adet	0
255	09		Spor Amaçlı Kullanılan Demirbaşlar Grubu	Adet	
255	09	01	Doğa Sporlarında Kullanılan Demirbaşlar	Adet	0
255	09	02	Salon Sporlarında Kullanılan Demirbaşlar	Adet	0
255	09	03	Saha Sporlarında Kullanılan Demirbaşlar	Adet	0
255	09	99	Diğer Spor Amaçlı Kullanılan Demirbaşlar	Adet	0
255	10		Güvenlik, Kontrol ve Tedbir Amaçlı Demirbaşlar Grubu	Adet	
255	10	01	Güvenlik ve Korunma Amaçlı Araçlar	Adet	0
255	10	02	Kontrol ve Güvenlik Sistemleri	Adet	5

Tablo 1: Yüksekokulumuz Bünyesinde Bulunan Dayanıklı Taşınırların I. Ve II. Düzey Koduna Göre Dağılım

Hesap Kodu	I. Düzey Kodu	II. Düzey Kodu	DAYANIKLI TAŞINIRLAR	Ölçü Birimi	Miktar
255	10	03	Yangın Söndürme ve Tedbir Cihaz ve Araçları	Adet	0
255	11		Demirbaş Niteliğindeki Süs Eşyaları	Adet	
255	11	01	Vitrinde Sergilenen Eşyaları	Adet	0
255	11	02	Duvarda Sergilenen Süs Eşyaları	Adet	0
255	11	03	Masa, Sehpa ve Zeminde Sergilenen Süs Eşyaları	Adet	0
255	12		Kullanımda Olan Demirbaş Niteliğindeki Değerli Eşyalar	Adet	
255	12	01	Yemek, Servis ve Çatal-Bıçak Takımları	Adet	0
255	12	02	Büro Malzemeleri	Adet	0
255	99		Diğer Demirbaşlar Grubu	Adet	
255	99	01	Seyyar Kulübe, Kabin, Büfe, Sandık ve Kafesler	Adet	0
255	99	02	Seyyar Tanklar ve Tüpler	Adet	0
255	99	03	Sergileme ve Tanıtım Amaçlı Taşınırlar	Adet	0

### C.1.2. Eğitim Alanları, Derslikler

Yüksekokulumuz bünyesinde 13 adet sınıf ve eğitim amacıyla kullanılmak üzere 5 adet bilgisayar laboratuvarı bulunmakta olup, aşağıda belirtilen derslikler ve laboratuvarlar bölümlerimizdeki lisans programlarının yanı sıra Sosyal Bilimler Enstitüsü'ne bağlı olarak bölümlerimizce sürdürülen Yüksek Lisans programlarınca da kullanılmaktadır. Ayrıca bir adet kampus kullanımına açık bilgisayar laboratuvarı bulunmaktadır (Tablo2).



Resim 2 : Sınıf, Anfi ve Laboratuvarlardan Görüntüler



Tablo 2: Yüksekokulumuz Bütçesi ile Oluşturulan Eğitim Alanlarına Göre Kapasite Dağılımı

Eğitim Alanı	Kapasite 0-50	Kapasite 51-75	Kapasite 76-100
Anfi	0	0	0
Sınıf	5	7	1
Bilgisayar Lab.	5	0	0
Atölye	0	0	0
Diğer Lab.	0	0	0
<b>Toplam</b>	<b>10</b>	<b>7</b>	<b>1</b>

### C.1.3. Sosyal Alanlar

Yüksekokulumuzun bulunduğu yerleşkede; personelin ve öğrencilerin hizmetine açık bir kafeterya, bina içerisinde bir kantin ve Hisar Spor Tesisi bulunmaktadır.

#### C.1.3.1. Toplantı ve Konferans Salonları

Bölümler bazında toplantı odaları oluşturulmuş olup, eğitim-öğretim süresince düzenli olarak toplantı yapılmaktadır.

Bunun yanı sıra Yüksekokul Yönetim Kurulu çoğunlukla hafta bir, Yüksekokul Kurulu ve komisyonlar ise gerektiğinde Müdürlükte toplanmaktadır (Tablo 3).

Tablo 3: Yüksekokulumuz Bünyesinde Bulunan Eğitim ve Toplantı Salonlarının Bölüm Bazında Dağılımı

Birim	Adedi			Alanı (m <sup>2</sup> )	Kapasite (kişi)
	Toplantı Salonu	Konferans Salonu	Eğitim Salonu		
Müdürlük	-	-	1	49	40
Turizm İşletmeciliği Bölümü	1	-	-	32	12
Uluslararası Ticaret Bölümü	-	-	1	34	25
Uluslararası Ticaret Bölümü	1	-	-	34	12
Yönetim Bilişim Sistemleri Bölümü	-	-	1	32	35
Yönetim Bilişim Sistemleri Bölümü / İşletme Bilişim Sistemleri Yüksek Lisans Programı	1	-	-	31	16

### C.1.3.2. Diğer Sosyal Alanlar

Üniversitemiz Öğrenci Temsilciliği Kurulu (ÖTK) İç Yönetmeliği'nde belirtilen amaca uygun olarak çalışmalarını sürdüren UBYO-ÖTK için A Blok'ta bir adet ofis (16,00m<sup>2</sup>) ayrılmıştır.

Ayrıca, 2010 yılı içerisinde öğrencilerin ders aralarında oturacağı alanlar oluşturulmuştur.



### C.1.4. Hizmet Alanları

Tablo 4: Yüksekokulumuz Hizmet Alanlarının Akademik/İdari Personele Göre Dağılımı

Hizmet Alanları	Ofis Sayısı	Alan (m <sup>2</sup> )	Kullanan Kişi Sayısı
Akademik Personel Hizmet Alanları	56	897	69
İdari Personel Hizmet Alanları	17	374	19
<b>Toplam</b>	<b>73</b>	<b>1271</b>	<b>88</b>

### C.1.5. Ambar, Arşiv Alanları ve Atölyeler

Devlet Arşivleri Hizmetleri Hakkında Yönetmeliği'nin 5. maddesi gereğince bir adet Birim Arşivi kurulmuş olup, 15 m<sup>2</sup>'dir . Ambar ve Atölye bulunmamaktadır.



### C.2. Örgüt Yapısı (Teşkilat

#### Şeması)

İdari işlerin yürütülmesi ve akademik faaliyetlerin gerçekleştirilmesinde;

a) Dikey ve Yatay iletişim kanalları kullanılmaktadır

b)Yüksekokulumuz 2547' de tanımlanan

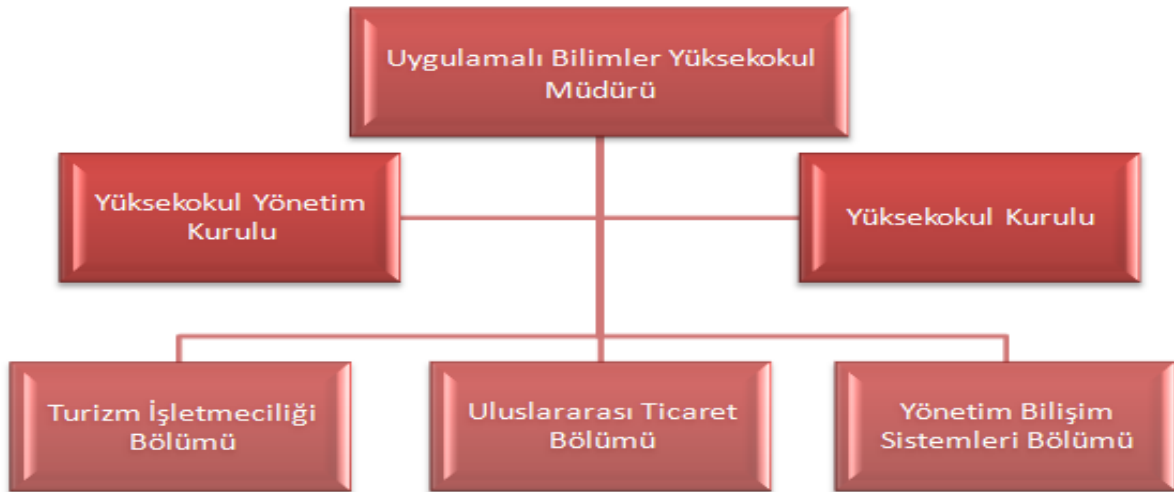
organizasyon yapısında yer alan Kurullar aktif olarak çalışmaktadır

c) Öğrenciler, Öğrenci Temsilci Kurulu aracılığı ile organizasyon yapısı içinde aktif olarak yer almaktadır.



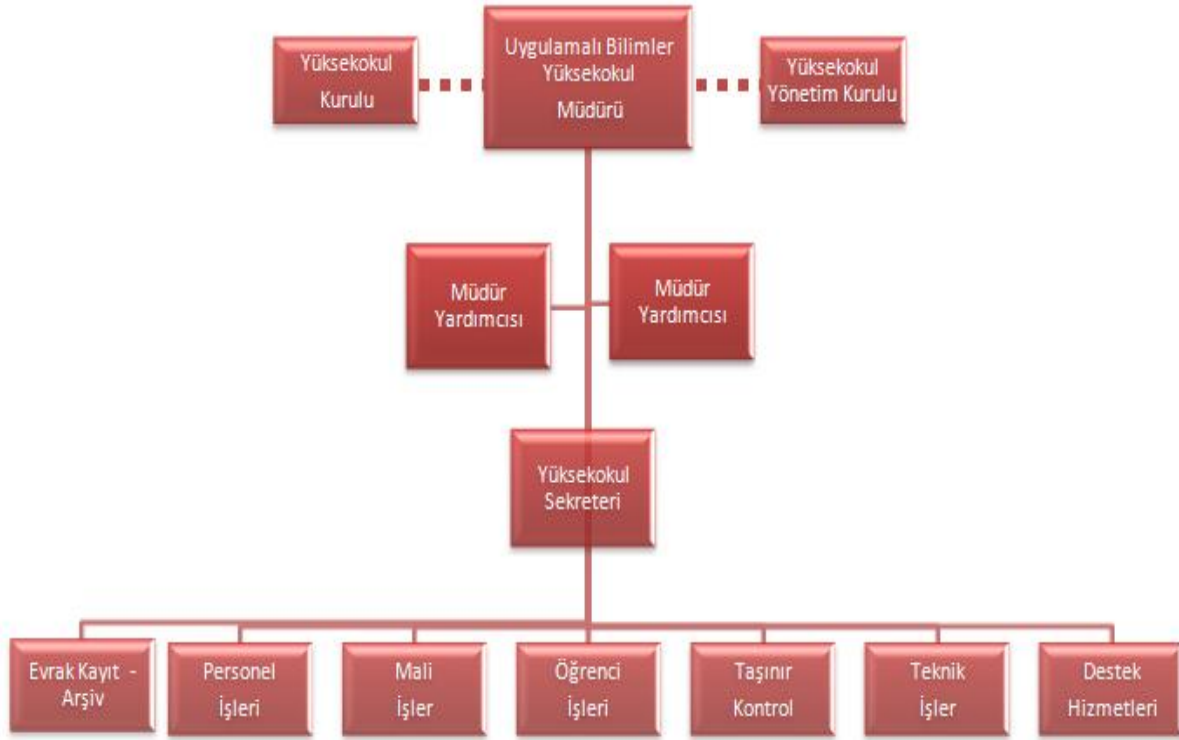
Resim 3 :  
UBYO Birim  
Arşivi  
Görüntüleri

### C.2.1. Akademik Teşkilat Şeması



Şema 1: Akademik Teşkilat Şeması

## C.2.2. İdari Teşkilat Şeması



Şema 2: İdari Teşkilat Şeması

## C.3. Bilgi ve Teknolojik Kaynaklar

Bilgisayar sektöründe donanım ve yazılım teknolojisi hızla gelişmekte, özellikle bazı yazılımların her yıl yeni sürümü çıkmakta ve aynı paralellikte donanım özellikleri de değişmektedir. Uzun vadede mevcut bilgisayarlarımıza bazı eklemeler ve yükseltmeler, bilgisayar teknolojisi ve ihtiyaçlarımız doğrultusunda yapılmaktadır.

### C.3.1. Yazılımlar

Üniversitemiz tarafından sunulan ve onaylanan lisanslı yazılımlar kullanılmaktadır.



### C.3.2. Teknolojik Kaynaklar

Tablo 5: Teknolojik Kaynakların Kullanım Amacına Göre Dağılımı

Teknolojik Kaynaklar	Adet			
	Eğitim Amaçlı	Hizmet Amaçlı	İdari Amaçlı	Araştırma Amaçlı
Sunucular	0	0	2	0
Masa üstü bilgisayar sayısı	250	16	81	16
Taşınabilir bilgisayar sayısı	4	0	1	35
<b>Toplam</b>	<b>254</b>	<b>16</b>	<b>84</b>	<b>51</b>

### C.3.3. Diğer Bilgi ve Teknolojik Kaynaklar

Tablo 6: Diğer Bilgi ve Teknolojik Kaynakların Kullanım Amacına Göre Dağılımı

Diğer Bilgi ve Teknolojik Kaynaklar	Adet			
	Eğitim Amaçlı	Hizmet Amaçlı	İdari Amaçlı	Araştırma Amaçlı
Projeksiyon	30	0	4	0
Slayt Makinesi	6	0	0	0
Tepegöz	15	0	0	0
Episkop	0	0	0	0
Barkot okuyucu	0	0	0	0
Yazıcı	0	0	78	0
Baskı Makinesi	0	0	0	0
Fotokopi Makinesi	3	0	9	0
Faks	6	0	2	0
Fotoğraf Makinesi	1	0	0	0
Kameralar	1	0	0	1
Televizyonlar	1	0	1	0
Tarayıcılar	0	0	2	0
Müzik Setleri	0	0	0	0
Mikroskoplar	0	0	0	0
DVD ler	0	0	0	0
<b>Toplam</b>	<b>63</b>	<b>0</b>	<b>96</b>	<b>1</b>

## C.4. İnsan Kaynakları

Bölümlerimizdeki çok disiplinli eğitim hedefi işletme, ekonomi, mühendislik, matematik, turizm, bilişim, ticaret gibi farklı disiplinlerden gelen nitelikli öğretim kadrosu ile sağlanmaktadır. Öğretim kadrosunun, ulusal ve uluslararası boyutta araştırma, proje, bildiri ve yayınları bulunmaktadır. UBYO bünyesinde tam zamanlı 28 öğretim üyesi ve 8 öğretim görevlisi görev almaktadır. Değişim programları kapsamında gelen misafir yabancı öğretim üyeleri, derslere katılmakta, seminerler vermekte ve böylece öğrencilerin küresel bakış açısı kazanabilmesine katkıda bulunmaktadırlar. Bölümler, sektörlerinde uzmanlaşmış kişilerden de yarı zamanlı öğretim elemanı olarak yararlanmaktadır.

### C.4.1. Akademik Personelin Kadro ve İstihdam Şekli

31.12.2010 tarihi itibarıyla, Yüksekokulumuz akademik personel cetveline göre 8 adet "profesör" kadrosu bulunmaktadır. Kadronun 6'sı dolu olup, bu kadrodan bir profesör 2010 yılı içerisinde emekliye ayrılmıştır. 8 "doçent" kadrosunun 6'sı dolu, 19 adet "yardımcı doçent" kadrosunun ise 17'si dolu olup bu kadrodan 3'ü yardımcı doçent kadrosu karşılığı doktoralı öğretim görevlisi olarak görev yapmakta ve 2 boş kadro için de kullanım izni beklenmektedir. Ayrıca 6 "uzman" kadrodan biri bu yıl içerisinde istifa nedeniyle boşalmıştır (Tablo 7).

Tablo 7: Akademik Personelin Kadro ve İstihdam Şekline Göre Dağılımı

UNVAN	Kadroların Doluluk Oranına Göre			Kadroların İstihdam Şekline Göre	
	Dolu	Boş	Toplam	Tam Zamanlı	Yarı Zamanlı
Profesör	6	2	8	6	-
Doçent	6	2	8	6	-
Yard. Doçent	17	2	19	17	-
Öğretim Görevlisi	4	0	4	4	-
Okutman	0	0	0	0	-
Çevirici	0	0	0	0	-
Eğitim-Öğretim Planlamacısı	0	0	0	0	-
Araştırma Görevlisi	0	0	0	0	-
Uzman	4	2	6	4	-
<b>Toplam</b>	<b>37</b>	<b>8</b>	<b>45</b>	<b>37</b>	<b>-</b>



#### C.4.2. Akademik Personelin Bölüm/Birimlere Göre Dağılımı

2010 yılı içerisinde, emekli ya da istifa edip ayrılan toplam 4 akademik personel (1Profesör, 1Uzman ve 2 Araştırma Görevlisi) bulunmaktadır.

2547 sayılı Kanununun 13/b maddesinde üniversite içerisinde görevlendirilen bir öğretim görevlisi ve bir uzman gösterilmemiş yardımcı doçent kadrosunda olup doçent ünvanı alan bir öğretim üyesi doçent sütununda gösterilmiştir (Tablo 8). Tablo, bölümlerin fiili durumunu yansıtmaktadır. Yüksekokulumuz bünyesinde yabancı uyruklu akademik personel ve okutman da görev almaktadır.

Tablo 8: Akademik Personelin Fiili Durumuna Göre Dağılımı

Bölüm	Profesör	Doçent	Yrd. Doçent	Öğretim Görevlisi	Araştırma Görevlisi	Uzman	Toplam
Turizm İşletmeciliği	1	1	2	3	0	0	7
Uluslararası Ticaret	2	2	5	3	0	0	12
Yönetim Bilişim Sistemleri	3	4	7	2	2	2	21
<b>Toplam</b>	<b>6</b>	<b>7</b>	<b>14</b>	<b>8</b>	<b>2</b>	<b>2</b>	<b>39</b>

#### C.4.3. Yabancı Uyruklu Akademik Personel

Yüksekokulumuz bünyesinde, 2547 sayılı Kanununun 34. maddesine göre görevlendirilen yabancı uyruklu akademik personel bir kişi olup, 2010 yılı içerisinde doçentlik ünvanı almaya hak kazanmıştır. Diğer öğretim elemanları kadrolarında yabancı uyruklu akademik personel bulunmamaktadır (Tablo 9).

Tablo 9: Yabancı Uyruklu Akademik Personelin Kadrolara Göre Dağılımı

Unvanı	Geldiği Ülke	Çalıştığı Bölüm /Birim
Doçent	İspanya	Turizm İşletmeciliği
<b>Toplam</b>	<b>1</b>	<b>1</b>

#### C.4.4. Özürlü Akademik Personel

Akademik personel arasında özürlü bir kişi bulunmaktadır (Tablo 10).

Tablo 10: Özürlü Akademik Personelin Ünvanlarına Göre Dağılımı

Unvanı	Özürlü Personel Sayısı	Özürlülük durumu/Derecesi
Yrd. Doç. Dr	1	Göz /%90
<b>Toplam</b>	<b>1</b>	

#### C.4.5. Akademik Personel Yurtdışı ve Yurtiçi Görevlendirmeleri

2547 sayılı Kanununun 38. maddesine göre, Üniversitemiz Yönetim Kurulu kararıyla da onaylanmış olan Müdürlüğümüzden 2010 Mali yılı içerisinde 5 adet akademik personel görevlendirilmiştir (Tablo 11).

**Tablo 11: 2547 Sayılı Kanununun 38. Maddesine Göre Birimimizden Görevlendirilen Akademik Personelin Dağılımı**

Unvan – Adı Soyadı	Görevlendirildiği Üniversite/Birim
Prof. Dr. Meltem Özturan	Hoca Ahmet Yesevi Uluslararası Türk Kazak Üniversitesi Uzaktan Eğitim Programı'nda danışman öğretim üyesi olarak "ayda iki yarım gün" "25.11.2009-10.02.2010" -"26.05-17.06. 2010" *
Doç. Dr. Birgül Kutlu Bayraktar	Hoca Ahmet Yesevi Uluslararası Türk Kazak Üniversitesi Uzaktan Eğitim Programı'nda danışman öğretim üyesi olarak "ayda iki yarım gün" 26.05-17.06. 2010
Doç. Dr. Zuhâl Tanrıku	Hoca Ahmet Yesevi Uluslararası Türk Kazak Üniversitesi Uzaktan Eğitim Programı'nda danışman öğretim üyesi olarak "hafta yarım gün" "25.11.2009-10.02.2010" -"26.05-17.06. 2010"*
Doç. Dr. Aslıhan Nasır	İstanbul Kalkınma Ajansı "14.06.2010-18.06.2010"
Doç. Dr. Maria Dolores Alvarez	Sarıyer Belediyesi (Sarıyer Kalkınma Eylem Planı SKEP) "16.03.-01.06.2010" "ücretsiz"
<b>Toplam</b>	<b>7</b>

\* Bu kurumda farklı tarihlerde olmak üzere iki defa görevlendirilmiştir.

2547 sayılı Kanununun 39. maddesine göre Yüksekokulumuz Yönetim Kurulu kararıyla uygun görülüp Rektörlük Makamı'na onaylanmak üzere gönderilenler de dahil olmak üzere yurtdışı/yurtiçi 75 adet görevlendirilme yapılmıştır. Bu görevlendirmelerin yaklaşık % 75'i bildiri sunulmuştur. Bu görevlendirmelere ait bilgiler Tablo'12 de yer almaktadır.

**Tablo 12: 2547 Sayılı Kanununun 39. Maddesine Göre Birimimizden Yurtdışında ve Yurtiçinde Görevlendirilen Akademik Personelin Dağılımı**

Ünvanı, Adı Soyadı	Bölüm	Yurtdışı Görevlendirildiği Ülke Adı	Yurtiçi Görevlendirildiği Şehir Adı	Görevlendirme Şekli (Konferans, Kongre....)
Prof. Dr. Arzu Tektaş	Uluslararası Ticaret	Mısır		Konferans
			İstanbul	1Konferans, 1Çalıştay
			Ankara	2 Panel
Yrd. Doç. Dr. Aslı D. Helvacıoğlu Kuyucu	Uluslararası Ticaret	Mısır		Konferans
			İstanbul	1 Kongre, 1Konferans
Doç. Dr. Aslı Sencer Erdem	Yönetim Bilişim Sistemleri	İsrail		Konferans
			İstanbul	Konferans
Yrd. Doç. Dr. Ayfer Hortaçsu	Uluslararası Ticaret		İstanbul	Konferans
Doç. Dr. Bengi Ertuna	Turizm İşletmeciliği		İstanbul	Kongre
Yrd. Doç. Dr. Bertan Badur	Yönetim Bilişim Sistemleri		İstanbul	2 Konferans
Prof. Dr. Birgül Kutlu Bayraktar	Yönetim Bilişim Sistemleri		Antalya	Konferans
			İstanbul	Konferans
Uzm. Burcu Kör	Yönetim Bilişim Sistemleri	Yunanistan		Konferans
Arş. Gör. Ceyda Maden	Uluslararası Ticaret		Zonguldak	Konferans
Yrd. Doç. Dr. Ceylan Onay	Yönetim Bilişim Sistemleri	İngiltere,		Bilimsel Toplantı
		Prag		Konferans
			Muğla	Konferans
Yrd. Doç. Dr. Elif Alakavuk	Uluslararası Ticaret		İstanbul	Konferans
Uzm. Dr. Emine Eser Telci	Uluslararası Ticaret	Almanya		Konferans
			Ankara	Konferans
Doç. Dr. Emine Nur Günay	Uluslararası Ticaret		Ankara	2 Konferans
			İstanbul	4 Konferans, 1Sempozyum
			Kocaeli	Çalıştay
			Muğla	Konferans
Yrd. Doç. Dr. Gökay Saldamlı	Yönetim Bilişim Sistemleri	Güney Kore		Konferans
Öğr. Gör. Dr. Gözde Erhan Ünal	Uluslararası Ticaret	Prag		Konferans
			İzmir	Konferans
			İstanbul	Konferans
Yard. Doç. Dr.	Uluslararası Ticaret	ABD		İnceleme/Araştırma

**Tablo 12: 2547 Sayılı Kanununun 39. Maddesine Göre Birimimizden Yurtdışında ve Yurtiçinde Görevlendirilen Akademik Personelin Dağılımı**

Ünvanı, Adı Soyadı	Bölüm	Yurtdışı Görevlendirildiği Ülke Adı	Yurtiçi Görevlendirildiği Şehir Adı	Görevlendirme Şekli (Konferans, Kongre....)
Hande Tezölmez				
Yrd. Doç. Dr. Kıvanç İnelmen	Turizm İşletmeciliği	Portekiz		Kongre
Doç. Dr. Maria Dolores Alvarez	Turizm İşletmeciliği	Yunanistan		Konferans
		Belçika		Bilimsel Toplantı
		KKTC		Bilimsel Toplantı
		İspanya		Bilimsel Toplantı
			Ankara	Bilimsel Toplantı
Öğr. Gör. Dr. Mehtap Işık	Uluslararası Ticaret		İstanbul	Konferans
Prof. Dr. Meltem Özturan	Yönetim Bilişim Sistemleri		İstanbul	Konferans
Yrd. Doç. Dr. Nisan Selekler Gökşen	Uluslararası Ticaret		İstanbul	Kongre
Prof. Dr. Nuri Başoğlu	Yönetim Bilişim Sistemleri		İzmir	Kongre
		Tayland		Konferans
		Prag		Bilimsel Toplantı
Yrd. Doç. Dr. Özgür Döğerioglu	Yönetim Bilişim Sistemleri		İstanbul	Konferans
Yrd. Doç. Dr. Özlem Öktem	Uluslararası Ticaret		İstanbul	1 Konferans, 1Kongre
		İtalya		Seminer
		ABD		Konferans
Prof. Dr. Perran Akan	Turizm İşletmeciliği	İtalya		Konferans
Prof. Dr. Sema Sakarya	Uluslararası Ticaret	ABD		Konferans
			İstanbul	Konferans
Prof. Dr. Sevgin Akış Roney	Turizm İşletmeciliği	ABD		Araştırma / İnceleme
		Yunanistan		Konferans
Yrd. Doç. Dr. Sona Mardikyan	Yönetim Bilişim Sistemleri	KKTC		Konferans
			İstanbul	Konferans
Doç. Dr. V. Aslıhan Nasır	Yönetim Bilişim Sistemleri		Ankara	2 Toplantı
			İstanbul	Toplantı
Yrd. Doç. Dr. Yaşar Dilek Ünalın	Turizm İşletmeciliği	İtalya		Workshop
			Artvin	Bilimsel Toplantı
Öğr. Gör. Dr.	Uluslararası Ticaret	Almanya		Araştırma

**Tablo 12: 2547 Sayılı Kanunun 39. Maddesine Göre Birimimizden Yurtdışında ve Yurtiçinde Görevlendirilen Akademik Personelin Dağılımı**

Ünvanı, Adı Soyadı	Bölüm	Yurtdışı Görevlendirildiği Ülke Adı	Yurtiçi Görevlendirildiği Şehir Adı	Görevlendirme Şekli (Konferans, Kongre....)
Zeynep Ata			İstanbul	Konferans
Doç. Dr. Zuhâl Tanrıkulu	Yönetim Bilişim Sistemleri	İngiltere		Konferans

2547 sayılı Kanunun 40. maddesinin (a) bendi uyarınca Yüksekokulumuzdan 2010 yılı içerisinde 16 akademik personel görev almıştır. İlgili Kanunun (b), (c) ve (d) bentlerine göre Üniversitelerden/Birimlerden görevlendirilme talebi gelmemiştir (Tablo 13).

**Tablo 13: Akademik Personelin 2547 sayılı Kanununun 40. maddesinin (a), (b), (c) ve (d) bentlerine Göre Görevlendirildikleri Üniversite/Birimlere Göre Dağılımı**

Unvan, Adı Soyadı	Görevlendirildiği Üniversite/Birim			
	40-a	40-b	40-c	40-d
Öğr. Gör. Dr. Zeynep Ata	İşık Üniversitesi (2009/2010 II. Dön.)	-	-	-
Yrd. Doç. Dr. Yaşar Dilek Ünalın	İstanbul Teknik Üniversitesi (2009/2010 II. Dön.)	-	-	-
Doç. Dr. Bengi Ertuna	Galatasaray Üniversitesi (2009/2010 II. Dön.)	-	-	-
	Galatasaray Üniversitesi (2010/2011 I. Dön.)	-	-	-
Prof. Dr. Sema Sakarya	İstanbul Bilgi Üniversitesi (2009/2010 II. Dön.)	-	-	-
Yrd. Doç. Dr. Kıvanç İnelmen	İstanbul Teknik Üniversitesi (2009/2010 II. Dön.)	-	-	-
Yrd. Doç. Dr. Elif Alakavuk	Boğaziçi Üniversitesi (2009/2010 III. Dön.)	-	-	-
Prof. Dr. Meltem Özturan	Bahçeşehir Üniversitesi (2009/2010 II. Dön.)	-	-	-
	Bahçeşehir Üniversitesi (2010/2011 I. Dön.)	-	-	-
Yrd. Doç. Dr. Gökay Saldamlı	Bahçeşehir Üniversitesi (2009/2010 II. Dön.)	-	-	-
	Boğaziçi Üniversitesi (2009/2010 III. Dön.)	-	-	-
Yrd. Doç. Dr. Kıvanç İnelmen	İstanbul Teknik Üniversitesi (2009/2010 III. Dön.)	-	-	-
Yrd. Doç. Dr. Bertan Badur	Boğaziçi Üniversitesi (2009/2010 III. Dön.)	-	-	-
Yrd. Doç. Dr. Ceylan Onay	Boğaziçi Üniversitesi (2009/2010 III. Dön.)	-	-	-

**Tablo 13: Akademik Personelin 2547 sayılı Kanununun 40. maddesinin (a), (b), (c) ve (d) bentlerine Göre Görevlendirildikleri Üniversite/Birimlere Göre Dağılımı**

Unvan, Adı Soyadı	Görevlendirildiği Üniversite/Birim			
	40-a	40-b	40-c	40-d
Doç. Dr. Zuhâl Tanrıku	İstanbul Üniversitesi (2010/2011 I. Dön.)	-	-	-
Prof. Dr. Birgül Kutlu Bayraktar	Boğaziçi Üniversitesi (2010/2011 I. Dön.)	-	-	-
Yrd. Doç. Dr. Sona Mardikyan	Boğaziçi Üniversitesi (2010/2011 I. Dön.)	-	-	-
Yrd. Doç. Dr. Özgür Döğeriioğlu	Boğaziçi Üniversitesi (2010/2011 I. Dön.)	-	-	-
Doç. Dr. Aslı Erdem	Boğaziçi Üniversitesi (2010/2011 I. Dön.)	-	-	-
<b>Toplam</b>	<b>19</b>	<b>0</b>	<b>0</b>	<b>0</b>

#### C.4.6. Başka Üniversitelerden ve Kuruluşlardan Üniversitemizde Görevlendirilen Akademik Personel

2010 yılı içerisinde, 2547 sayılı Kanununun 31. maddesine göre ders saati ücretli olarak 41 kişi ve ücret istemeksizin gönüllü olarak 4 kişi olmak üzere toplam 45 kişi görevlendirilmiştir.

**Tablo 14: 2547 Sayılı Kanununun 31. Maddesine Göre Ders Saati Ücretli Görevlendirilen Akademik Personelin Bölümlere Göre Dağılımı**

Görevlendirildiği Bölüm	Unvan, Adı Soyadı
Turizm İşletmeciliği	Öğr. Gör. Banu Yılmaz
Turizm İşletmeciliği	Öğr. Gör. Bülent Rahmi Demirci (*)
Turizm İşletmeciliği	Öğr. Gör. Fatma Dilek Gültekin (*)
Turizm İşletmeciliği	Öğr. Gör. Ferhat İlker Ünsever
Turizm İşletmeciliği	Öğr. Gör. Hakan Totkanlı
Turizm İşletmeciliği	Öğr. Gör. Hakkı Kuran Okay
Turizm İşletmeciliği	Öğr. Gör. Mehveş Cerrahoğlu Sukan (*)
Turizm İşletmeciliği	Öğr. Gör. Miryam Anjel

**Tablo 14: 2547 Sayılı Kanununun 31. Maddesine Göre Ders Saati Ücretli Görevlendirilen Akademik Personelin Bölümlere Göre Dağılımı**

Görevlendirildiği Bölüm	Unvan, Adı Soyadı
Turizm İşletmeciliği	Öğr. Gör. Özen Kırant Yozcu (*)
Turizm İşletmeciliği	Öğr. Gör. Semine Öngay (*)
Turizm İşletmeciliği	Öğr. Gör. M. Yavuz Durmuş
Turizm İşletmeciliği	Öğr. Gör. Yılmaz Birhan Bilen
Turizm İşletmeciliği	Öğr. Gör. Zeynep Münevver Sanduvaç
Turizm İşletmeciliği	Prof. Dr. Meral Korzay
Turizm İşletmeciliği	Öğr. Gör. Işıl Keskin
Turizm İşletmeciliği	Öğr. Gör. Bülent Himmetoğlu
Turizm İşletmeciliği	Öğr. Gör. Dr. Nilsun Tümer
Turizm İşletmeciliği	Öğr. Gör. Cenk Özbay
Turizm İşletmeciliği	Öğr. Gör. Kazım Gürkan Özer
Uluslararası Ticaret	Öğr. Gör. Saadet Çetinkaya
Uluslararası Ticaret	Öğr. Gör. Arzum Günelçin (*)
Uluslararası Ticaret	Öğr. Gör. Ayşe Cemre Selcen
Uluslararası Ticaret	Öğr. Gör. Ahmet Cafer Çelebiler
Uluslararası Ticaret	Öğr. Gör. Ayla Altinkurt Esen (*)
Uluslararası Ticaret	Öğr. Gör. Rıza Kadılar (*)
Uluslararası Ticaret	Öğr. Gör. Lokman Gündüz
Uluslararası Ticaret	Doç. Dr. Abdülmecit Karataş (*)
Uluslararası Ticaret	Öğr. Gör. Ragıp Yüce uyanık
Uluslararası Ticaret	Öğr. Gör. Umut Talu
Uluslararası Ticaret	Öğr. Gör. Rıza Reşit Ergener
Uluslararası Ticaret	Öğr. Gör. Dr. Gülfer Vural Cengiz
Uluslararası Ticaret	Öğr. Gör. Dr. Fatih Kiraz
Yönetim Bilişim Sistemleri	Öğr. Gör. Uğur Gökhan Özdiñç (*)
Yönetim Bilişim Sistemleri	Öğr. Gör. Ahmet Selim Bozok (*)

**Tablo 14: 2547 Sayılı Kanununun 31. Maddesine Göre Ders Saati Ücretli Görevlendirilen Akademik Personelin Bölümlere Göre Dağılımı**

Görevlendirildiği Bölüm	Unvan, Adı Soyadı
Yönetim Bilişim Sistemleri	Öğr. Gör. Tevhide İpek Meray
Yönetim Bilişim Sistemleri	Öğr. Gör. Ayşe Kök
Yönetim Bilişim Sistemleri	Öğr. Gör. Hüseyin Tanju Akdeniz (*)
Yönetim Bilişim Sistemleri	Öğr. Gör. Mehmet Semih Pekol (*)
Yönetim Bilişim Sistemleri	Öğr. Gör. Ümit Şıkoğlu
Yönetim Bilişim Sistemleri	Öğr. Gör. Hakkı Eraslan
Yönetim Bilişim Sistemleri	Öğr. Gör. Dr. Tamer Şıkoğlu (*)
Yönetim Bilişim Sistemleri	Öğr. Gör. Cem Göknıl
Yönetim Bilişim Sistemleri	Öğr. Gör. Zarife Gonca Gülser
Uluslararası Ticaret	Dr. Fatih Kiraz(**)
Uluslararası Ticaret	Öğr. Gör. Lokman Gündüz(**)
Yönetim Bilişim Sistemleri	Öğr. Gör. Ümit Şıkoğlu(**)
Yönetim Bilişim Sistemleri	Dr. Tamer Şıkoğlu(**)

(\*)İki eğitim-öğretim yılında görevlendirilmiştir.

(\*\*) Ücret istemeksizin gönüllü olarak görevlendirilmiştir.

2010 yılı içerisinde, Yüksekokulumuzda 2547 sayılı Kanununun 40. maddesi (a) bendi uyarınca bir kişi görevlendirilmiştir (Tablo 15).

**Tablo 15: 2547 Sayılı Kanununun 40. Maddesi (a) Bendine Göre Yüksekokulumuzda Görev Alan Öğretim Elemanlarının Dağılımı**

Unvan, Adı Soyadı	Geldiği Üniversite	Çalıştığı Bölüm
Öğr. Gör. Albert Özkohen	Boğaziçi Üniversitesi	Uluslararası Ticaret, Yönetim Bilişim Sistemleri



#### C.4.7. Akademik Personelin Yaş İtibariyle Dağılımı

Akademik Personelin kadın-erkek dağılımında 2010 yılı içerisinde doçentlik ünvanını alan Yard. Doç. öğretim üyemiz, doçent kadrosu içerisinde değerlendirilmiş olup, 2547 sayılı Kanunun 13/b maddesinde üniversite içerisinde görevlendirilenler hariç ve yabancı uyruklu personel dahil edilmek üzere hazırlanan Tablo 16, 31.12.2010 tarih baz alınarak fiili duruma göre akademik personelin yaş dağılımlarını yansıtmaktadır.

Tablo 16: Akademik Personelin Yaş İtibariyle Kadrolara Göre Dağılımı

Unvanı	21-25 Yaş	26-30 Yaş	31-35 Yaş	36-40 Yaş	41-50 Yaş	51-Üzeri	Toplam
Profesör	0	0	0	0	2	4	6
Doçent	0	0	0	2	6	0	8
Yrd. Doçent	0	0	2	4	7	1	14
Öğretim Görevlisi	0	0	3	0	3	2	8
Okutman	0	0	0	0	1	0	1
Araştırma Görevlisi	2	0	0	0	0	0	2
Uzman	0	1	0	0	1	0	2
<b>Toplam Kişi Sayısı</b>	<b>2</b>	<b>1</b>	<b>5</b>	<b>6</b>	<b>20</b>	<b>7</b>	<b>41</b>
<b>Yüzde (%)</b>	<b>4,88</b>	<b>2,44</b>	<b>12,20</b>	<b>14,63</b>	<b>48,78</b>	<b>17,07</b>	<b>100,00</b>

#### C.4.8. Akademik Personelin Hizmet Süreleri

Akademik Personelin kadın-erkek dağılımında 2010 yılı içerisinde doçentlik ünvanını alan Yard. Doç. öğretim üyemiz, doçent kadrosu içerisinde değerlendirilmiş olup, 2547 sayılı Kanunun 13/b maddesinde üniversite içerisinde görevlendirilenler hariç ve yabancı uyruklu personel dahil edilmek üzere hazırlanan Tablo 17, 31.12.2010 tarih baz alınarak fiili duruma göre akademik personelin hizmet süreleri dağılımlarını yansıtmaktadır.

1-15 yıl arası hizmeti olan akademik personel toplam personelin yaklaşık %60'ını kapsamaktadır.

Tablo 17: Akademik Personelin Hizmet Sürelerine Göre Dağılımı

Unvanı	1-3 Yıl	4-6 Yıl	7-10 Yıl	11-15 Yıl	16-20 Yıl	21-Üzeri	Toplam
Profesör						6	6
Doçent			1	3		4	8
Yrd. Doçent		3	3	5	2	1	14
Öğretim Görevlisi	2	3	1		1	1	8
Okutman						1	1
Araştırma Görevlisi	2						2
Uzman	1				1		2
Çevirici							0
<b>Toplam</b>	<b>5</b>	<b>6</b>	<b>5</b>	<b>8</b>	<b>4</b>	<b>13</b>	<b>41</b>
<b>Yüzde (%)</b>	<b>12,20</b>	<b>14,63</b>	<b>12,20</b>	<b>19,51</b>	<b>9,76</b>	<b>31,71</b>	<b>100,00</b>

#### C.4.9. Akademik Personelin Kadın-Erkek Dağılımı

Akademik Personelin kadın-erkek dağılımında 2010 yılı içerisinde doçentlik ünvanını alan Yard. Doç. öğretim üyemiz, doçent kadrosu içerisinde değerlendirilmiş olup, 2547 sayılı Kanunun 13/b maddesinde üniversite içerisinde görevlendirilenler hariç ve yabancı uyruklu personel dahil edilmek üzere hazırlanan Tablo 18, 31.12.2010 tarih baz alınarak fiili duruma göre akademik personelin kadın-erkek dağılımlarını yansıtmaktadır.

Akademik Personel toplamının yaklaşık %75'ini kadın oluşturmaktadır.

Tablo 18: Akademik Personelin Kadrosuna Göre Kadın-Erkek Dağılımı

Unvanı	Kadın	Erkek	Toplam
Profesör	5	1	6
Doçent	7	1	8
Yrd. Doçent	10	4	14
Öğretim Görevlisi	6	2	8
Okutman	1	0	1
Araştırma Görevlisi	0	2	2
Uzman	2	0	2
Çevirici	0	0	0
<b>Toplam</b>	<b>31</b>	<b>10</b>	<b>41</b>

#### C.4.10. İdari Personel Kadrolarının Doluluk Oranına Göre Dağılımı

İdari personel kadrolarının doluluk oranına göre dağılımı, 31.12.2010 tarih baz alınarak Tablo 19’da gösterilmiştir.

Tablo 19: İdari Personel Kadrolarının Doluluk Oranına Göre Dağılımı

İdari Personel (Kadroların Doluluk Oranına Göre)	Dolu	Boş	Toplam
Genel İdari Hizmetler	4	4	8
Sağlık Hizmetleri Sınıfı	0	0	0
Teknik Hizmetler Sınıfı	0	0	0
Eğitim ve Öğretim Hizmetleri Sınıfı	0	0	0
Avukatlık Hizmetleri Sınıfı	0	0	0
Din Hizmetleri Sınıfı	0	0	0
Yardımcı Hizmetler Sınıfı	0	0	0
<b>Toplam</b>	<b>4</b>	<b>4</b>	<b>8</b>

#### C.4.11. İdari Personelin Fiili Durumuna Göre Dağılımı

2547 sayılı Kanununun 13/b maddesine görevlendirilen idari personel dahil olarak dağılım, 31.12.2010 tarih baz alınarak Tablo 20’de gösterilmiştir.

Tablo 20: İdari Personelin Fiili Durumuna Göre Dağılımı

İdari Personel	Toplam
Genel İdari Hizmetler	9
Sağlık Hizmetleri Sınıfı	0
Teknik Hizmetler Sınıfı	3
Eğitim ve Öğretim Hizmetleri Sınıfı	0
Avukatlık Hizmetleri Sınıfı	0
Din Hizmetleri Sınıfı	0
Yardımcı Hizmetler Sınıfı	7
<b>Toplam</b>	<b>19</b>

#### C.4.12. Özürlü İdari Personelin Hizmet Sınıflarına Göre Dağılımı

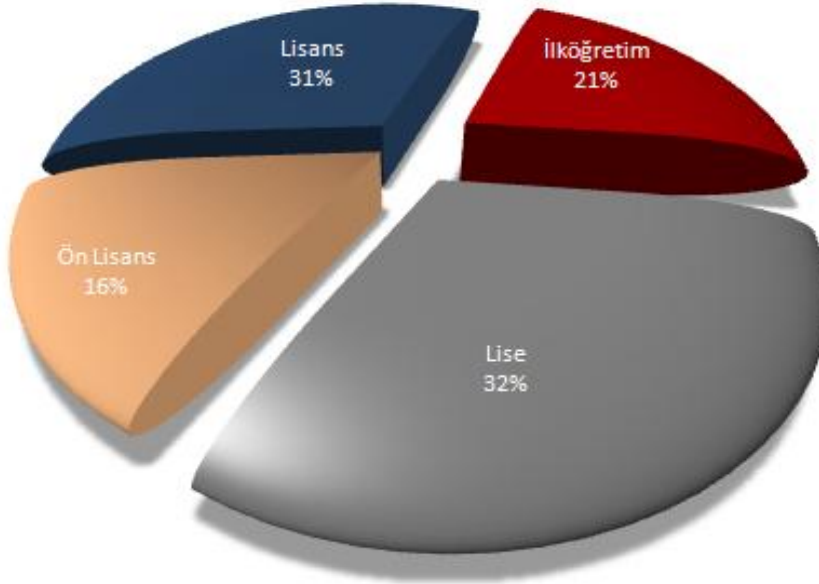
2010 Yılı içerisinde özürlü idari personel bulunmamaktadır.

#### C.4.13. İdari Personelin Eğitim Durumu

2547 sayılı Kanununun 13/b maddesinde görevlendirilen idari personel dahil olarak göre dağılım, 31.12.2010 tarihi baz alınarak Tablo 21’de ve Grafik 1’de gösterilmiştir.

Tablo 21: İdari Personelin Eğitim Durumuna Göre Dağılımı

İdari Personelin Eğitim Durumu	İlköğretim	Lise	Ön Lisans	Lisans	Yüksek Lisans ve Doktora	Toplam
Kişi Sayısı	4	6	3	6	0	19
Yüzde (%)	21,05	31,58	15,79	31,58	0,00	100,00



Grafik 1: İdari Personelin Eğitim Durumunun Yüzde Dağılımı

#### C.4.14. İdari Personelin Hizmet Süreleri

İdari personelin hizmet süreleri hesaplanırken kurum içi ve kurum dışı tüm hizmet süreleri 31.12.2010 tarih baz alınarak Tablo 22’de gösterilmiştir.

Tablo 22: İdari Personelin Hizmet Sürelerine Göre Dağılımı

İdari Personelin Hizmet Süreleri	1-3 Yıl	4-6 Yıl	7-10 Yıl	11-15 Yıl	16-20 Yıl	21-Üzeri	Toplam
Kişi Sayısı	8	1	0	3	3	4	19
Yüzde (%)	50,00	6,25	0,00	18,75	18,75	25,00	100,00

#### C.4.15. İdari Personelin Yaş İtibariyle Dağılımı

2547 sayılı Kanununun 13/b maddesinde görevlendirilen idari personelin, yaşa göre dağılımı 31.12.2010 tarih baz alınarak Tablo 23’de gösterilmiştir.

Tablo 23: İdari Personelin Yaş İtibariyle Dağılımı

İdari Personelin Yaş İtibariyle Dağılımı	21-25 Yaş	26-30 Yaş	31-35 Yaş	36-40 Yaş	41-50 Yaş	51-Üzeri	Toplam
Kişi Sayısı	3	6	2	3	4	1	19
Yüzde (%)	15,79	31,58	10,53	15,79	21,05	5,26	100,00

#### C.4.16. İdari Personelin Kadın-Erkek Dağılımı

2547 sayılı Kanununun 13/b maddesinde görevlendirilen idari personelin, kadın-erkek dağılımı 31.12.2010 tarih baz alınarak Tablo 24’de gösterilmiştir.

Tablo 24: İdari Personelin Kadın-Erkek Dağılımı

İdari Personelin Kadın-Erkek Dağılımı	Kadın	Erkek	Toplam
Kişi Sayısı	9	10	19
Yüzde (%)	47,37	52,63	100,00

#### C.4.17. Sözleşmeli İdari Personelin Dağılımı

Yüksekokulumuz bünyesinde, 31.12.2010 tarih baz alınarak 4-b kapsamında 7 personel görev yapmaktadır.

Tablo 25: Sözleşmeli İdari Personelin Dağılımı

Birimler	Personel Sayısı 657/4-B
Uygulamalı Bilimler Yüksekokulu	7

#### C.4.18. Sözleşmeli Personelin Eğitim Durumu

Yüksekokulumuz bünyesinde, 31.12.2010 tarih baz alınarak 4-b kapsamında görev yapan 7 personelden yaklaşık %86'sının mezuniyeti lise ile ilköğretim seviyesinde olup Tablo 26'da dağılım oranları da gösterilmiştir.

Tablo 26: Sözleşmeli Personelin Eğitim Durumu

İdari Personelin Eğitim Durumu	İlköğretim	Lise	Ön Lisans	Lisans	Yüksek Lisans ve Doktora	Toplam
Kişi Sayısı	1	5	0	1	0	7
Yüzde (%)	14,29	71,43	0,00	14,29	0,00	100,00

#### C.4.19. Sözleşmeli İdari Personelin Hizmet Süreleri

İdari personelin hizmet süreleri hesaplanırken kurum içi ve kurum dışı tüm hizmet süreleri 31.12.2010 tarih baz alınarak, Tablo 27'de gösterilmiştir.

Tablo 27: Sözleşmeli İdari Personelin Hizmet Süreleri Dağılımı

Sürekli İşçilerin Hizmet Süreleri	1-3 Yıl	4-6 Yıl	7-10 Yıl	11-15 Yıl	16-20 Yıl	21-Üzeri
Kişi Sayısı	0	2	3	2	0	0
Yüzde (%)	0,00	28,57	42,86	28,57	0,00	0,00

#### C.4.20. Sözleşmeli İdari Personelin Yaş İtibariyle Dağılımı

Yüksekokulumuz bünyesinde, 4-b kapsamında görev yapan 7 personelden yaşa göre dağılımı 31.12.2010 tarih baz alınarak Tablo 28’de gösterilmiştir.

Tablo 28: Sözleşmeli İdari Personelin Yaş İtibariyle Dağılımı

Sürekli İşçilerin Yaş İtibariyle Dağılımı	21-25 Yaş	26-30 Yaş	31-35 Yaş	36-40 Yaş	41-50 Yaş	51-Üzeri
Kişi Sayısı	0	0	5	2	0	0
Yüzde (%)	0,00	0,00	71,43	28,57	0,00	0,00

#### C.4.21. Sözleşmeli İdari Personelin Kadın-Erkek Dağılımı

Yüksekokulumuz bünyesinde, 4-b kapsamında görev yapan personelin, kadın-erkek dağılımı 31.12.2010 tarih baz alınarak Tablo 29’da gösterilmiştir.

Tablo 29: Sözleşmeli İdari Personelin Kadın-Erkek Dağılımı

Sözleşmeli İdari Personelin Kadın-Erkek Dağılımı	Kadın	Erkek	Toplam
Kişi Sayısı	4	3	7
Yüzde (%)	57,14	42,86	100

#### C.4.22. Personel Atanmasına/Ayrılmasına İlişkin Bilgiler

2010 yılı içerisinde bir profesör emekliye ayrılmış, bir uzman istifa etmiş, bir idari personel ise bir başka kuruma nakil yapmış (Tablo 30), yeni atama olmamıştır.

Tablo 30: Personel Atanmasına/Ayrılmasına İlişkin Bilgiler

	2010 Yılında Ataması Yapılan Personel*	2010 Yılında Ayrılan Personel Sayısı	
		Emekli*	Diğer*
Akademik Personel	0	1	1
İdari Personel	0	0	1
<b>Toplam</b>	<b>0</b>	<b>1</b>	<b>2</b>

\* Yüksekokulumuz maaş bordrosuna giren ve çıkan personel bilgilerine göre derlenmiştir.

### **C.4.23. İş Başında Eğitim, Kurs, Seminer ve Hizmet İçi Eğitimlere Katılım**

Üniversitemizce düzenlenen ve 28 Ocak 2010 tarihinde başlayan “Hijyen ve İletişim” eğitimine, 3 idari personel katılmıştır.

Üniversitemizce 13.05- 03.06 2010 tarihler arasında düzenlenen “Telefonla İletişim Teknikleri” konulu hizmetiçi eğitimi seminerine, 5 idari personel katılmıştır.

Üniversitemizce 03-05.11.2010 tarihler arasında düzenlenen “Kamu İhale Mevzuatı, 5018 Sayılı Kamu Mali Yönetimi ve Kontrol Kanunu, Taşınır Mal Yönetmeliği” konulu hizmetiçi eğitimi seminerine, 2 idari personel katılmıştır.

Üniversitemizce 08-09.12.2010 tarihleri arasında düzenlenen “Temel Arşivcilik Bilgileri ile Standart Dosya Planı” uygulamaları hakkında hizmet içi eğitimine, 6 idari personel katılmıştır.

## **C.5. Sunulan Hizmetler**

### **C.5.1. Eğitim Hizmetleri**

#### **C.5.1.1. Eğitim Programları**

1995 yılında kurulan Uygulamalı Bilimler Yüksekokulu, dört yıllık eğitim sonucunda lisans derecesi vermekte olan Turizm İşletmeciliği, Uluslararası Ticaret ve Yönetim Bilişim Sistemleri Bölümleri'nden oluşmaktadır. Ayrıca, Yönetim Bilişim Sistemleri, İşletme Bilişim Sistemleri ve Uluslararası Ticaret Yönetimi alanlarında yüksek lisans eğitimi verilmektedir.

#### **C.5.1.1.1. Lisans Programları**

Günümüz yönetim anlayışı, uzmanlaşmanın yanı sıra disiplinlerarası çalışmayı da gerektirmektedir. Bu anlayış çerçevesinde oluşturulan Bölümlerimiz, eğitim kalitesini en üst seviyede tutan, değişen dünyanın ihtiyaçlarına cevap veren,



yaratıcılığa açık, kritik düşünce ve etkin karar verme becerilerini geliştirmeye yönelik bir eğitim sunmaktadır.

Öğrenciler, lisans eğitimlerinin ilk yıllarında işletme, ekonomi, hukuk, bilgi teknolojileri ve sayısal yöntemler alanlarının temel konularında, 3. ve 4. yıllarda ise uzmanlık alanlarındaki akademik altyapılarını pekiştirmeye yönelik dersler almaktadırlar. Ayrıca, eğitimleri süresince kendi bölümlerinden ve Üniversite içindeki diğer bölümlerden çeşitli seçmeli dersler alarak kendi ilgi alanlarında yoğunlaşmaktadırlar. Öğrenciler, İngilizce olan öğretim dilinin yanı sıra Almanca, Fransızca, İspanyolca, İtalyanca, Rusça, Çince gibi yabancı dil derslerini zorunlu veya seçmeli olarak alabilmekte; zorunlu stajları süresince ise uygulamaya yönelik bilgi ve becerilerini geliştirmektedirler. Başarılı öğrenciler, Bölümlerimiz arasındaki Çift Anadal Programları'ndan yararlanabilmekte; ayrıca, Erasmus gibi uluslararası değişim programlarına katılabilmektedirler.

*Tablo 31: Yüksekokulumuz Bölümlerine Göre Lisans Programlarının Dağılımı*

Birimin Adı	Program	Program Sayısı	Uluslararası Ortak Lisans Programları
Turizm İşletmeciliği	Turizm İşletmeciliği	1	-
Uluslararası Ticaret	Uluslararası Ticaret	1	-
Yönetim Bilişim Sistemleri	Yönetim Bilişim Sistemleri	1	-
<b>Toplam</b>		<b>3</b>	<b>-</b>

### *Turizm İşletmeciliği Bölümü*

Bölümün amacı, turizm sektöründe görev alacak, konusunda uzmanlaşmış, iyi derecede İngilizce'nin yanı sıra ikinci bir yabancı dil bilen, uluslararası düzeyde yenilikleri takip edecek yönetici adayı mezunlar yetiştirmektir. Ders programları, turizm endüstrisinin öncelikli gereksinimleri ve küresel değişimler göz önüne alınarak geliştirilmekte, temel işletme disiplinleri ve turizm mesleğinin gerekleri ile uygulamalı alan çalışmaları arasında bir denge gözetilmektedir. Dört yıllık lisans

eğitiminin sonucunda öğrenciler yönetim, finans, pazarlama, insan kaynakları yönetimi, ekonomi, insan ilişkileri, psikoloji, yiyecek içecek yönetimi, otelcilik ve seyahat işletmeciliği konularında bilgi ve becerilerini geliştirerek çeşitli sektörlere adım atmaktadırlar.

1996 yılından bu yana dört yıllık lisans eğitimini veren Bölüm, sürdürülebilir turizm yönetimi konusunda yüksek lisans derecesi vermeye hedeflemektedir. Ayrıca, Turizm İşletmeciliği Bölümü, Dünya Turizm Örgütü Bilim Ağı'nın (UNWTO Knowledge Network) üyesidir.

Bölüm mezunları konaklama ve seyahat endüstrisinde önde gelen işletmelerde yönetici ve yönetici adayı olarak çalışmakta oldukları gibi, bazıları da yurtiçindeki ve yurtdışındaki seçkin üniversitelerde yüksek lisans eğitimlerini sürdürmektedir. Ayrıca, Bölüm mezunlarından bazıları turizm sektörü dışındaki kuruluşlarda çalışmalarını başarıyla sürdürmektedirler.

Bölüm eğitim faaliyetlerinin yanı sıra, alanında akademik bilgi birikimi artırmak ve sektörün bilgi ihtiyacını karşılamak için araştırma faaliyetlerinde bulunmaktadır. Ayrıca, kongre, seminer, çalıştay ve ulusal ve uluslararası konferans düzenlemekte ve başka kuruluşların bu alanda düzenledikleri akademik faaliyetlere katılmaktadır.

Bölüm, Boğaziçi Üniversitesi Turizm Uygulama ve Araştırma Merkezi işbirliği ile ulusal ve uluslararası proje uygulamaları ve danışmanlık hizmetlerini de üstlenmektedir. Bu çalışmalardan bazıları Dünya Turizm Örgütü gibi uluslararası kuruluşlar ve George Washington Üniversitesi gibi akademik kuruluşlarla yürütülmüş faaliyetleri içermektedir.

Yapılan tüm bu çalışmalarda dünyadaki değişimleri ve gelişmeleri izleyerek, ekonominin ve sektörün ihtiyaçlarına cevap verebilecek öğrenci odaklı eğitim programları geliştirmek ve bilgi üretimi sağlamak amaçlanmaktadır. Bu süreçte öğrencilerle iletişim halinde olarak, onların da araştırmalara katkıda bulunmasına sağlamak ve uygulama imkânı yaratmak önemli amaçlar arasındadır.

### ***Uluslararası Ticaret Bölümü***

Uluslararası Ticaret Bölümü akademik faaliyetlerine 1996 yılında Boğaziçi Üniversitesi'nde kurulan Uygulamalı Bilimler Yüksekokulu bünyesinde başlamıştır. Bölümün misyonu disiplinlerarası uluslararası ticaret dalında bilgi birikimini zenginleştirmek ve eğitim vermektir. Türkiye'deki Yükseköğretim kurumları içerisinde bu konudaki ilk lisans programı olma özelliğine sahiptir.

Uluslararası Ticaret Bölümü ders programı, Türkiye ekonomisinde yer alan sektörlerin uluslararası rekabet stratejilerinin oluşturulmasına katkıda bulunabilecek üst düzey yönetici adayları yetiştirmek üzere hazırlanmıştır. Eğitim dili İngilizcedir. Bölüm öğrencileri işletme ve ekonomi derslerinin yanısıra bu konuların uluslararası boyutunun derinliğine işlendiği, uluslararası finans sistemleri ve kurumları, girişimcilik, uluslararası hukuk ve Avrupa Birliği hukuku, uluslararası lojistik ve taşımacılık, ekonomik entegrasyon ve Avrupa Birliği, e-ticaret, iş etiği, ve uluslararası satış ve müzakere stratejileri gibi ihtisas dersleri alırlar. Uzmanlık konularına yönelik seçmeli 35 bölüm dersi, bölüm öğretim üyeleri ve akademik altyapısı olan, konularında uzman yarı zamanlı profesyonel yöneticiler tarafından verilmektedir. Öğrenciler, bölümün sunduğu seçmeli uzmanlık dersleri dışında, bölüm uzmanlığını tamamlayıcı veya öğrencinin ilgisi doğrultusundaki konularda Boğaziçi Üniversitesi'ndeki diğer bölümlerce verilen dersleri seçmeli olarak almaktadırlar. Bölümde altı dönem boyunca İngilizce dışında ikinci bir yabancı dil eğitimi verilmektedir. Tüm derslerde küçük sınıflar ve yakın öğrenci-öğretim üyesi ilişkisi prensibi benimsenmektedir. İkinci ve üçüncü öğrenim yıllarından sonra 35'er iş günü staj zorunluluğu vardır.

Uluslararası Ticaret Bölümü mezunları çokuluslu ve global şirketlerde yönetici adayları ve danışman pozisyonlarında iş hayatına atılmaktadır. Lisansüstü eğitim yapmayı tercih eden mezunlar ise yurtiçi veya yurtdışı üniversitelerin master ve doktora programlarına devam etmektedir. Ayrıca bölüm, 2006 yılında Uluslararası Ticaret Yönetimi Yüksek Lisans Programı'nı açmıştır.

### ***Yönetim Bilişim Sistemleri Bölümü***

Türkiye'de ilk Yönetim Bilişim Sistemleri Bölümü, Boğaziçi Üniversitesi'nde 1995 yılında kurulmuştur. 16 tam zamanlı öğretim üyesi ve sektörden gelen yarı zamanlı öğretim görevlileri güçlü bir kadro sahibi olan bölümümüz lisans eğitiminin yanı sıra bir tezli yüksek lisans ve bir de tezsiz yüksek lisans eğitim programını yürütmektedir. Bölümün misyonu Yönetim Bilişim Sistemleri alanında ilk lisans ve yüksek lisans eğitimini açarak edindiği öncü konumunu, bu alanda Türkiye'deki en kaliteli ve nitelikli lisans ve yüksek lisans eğitimini vererek sürdürmek, nitelikli araştırmalarla bu bilim alanına ulusal ve uluslararası çapta katkıda bulunmak, bilgi çağında her kurumun başlıca ihtiyacı olan ve gelişmek için vazgeçilmez kaynaklarından biri haline gelen bilişim sistemlerinin oluşturulması ve yönetimi alanında uzmanlaşmış yönetici adayları yetiştirerek sektörlerin ve ülkenin gelişimine katkıda bulunmaktır.

Lisans eğitiminin hedefi işletmelerde bilişim sistemlerini geliştirecek düzeyde bilişim ve bu sistemleri yönetecek düzeyde işletme bilgisine sahip öğrenciler yetiştirmektir. İlk iki yılda temel bilişim ve işletme bilgilerini edinecek öğrencilerin, üniversite çapında alabilecekleri seçmeli derslerle de beceri ve ufuklarını genişletmeleri amaçlanmaktadır. Son iki yılda ise, öğrencilerin ilgi alanlarına yoğunlaşmaları amacıyla, uygulamanın ağırlıklı olduğu seçmeli bölüm derslerine ağırlık verilmektedir. Mezunlarımız bir işletmede bilişim alanında hemen sorumluluk üstlenebilecek donanıma sahip olacaklardır. Bunun yanı sıra bilişim ya da işletme alanlarında yüksek lisans eğitime devam etmek isteyen öğrencilere bütün dünyada geçerli olan bir lisans eğitimi verilmesi amaçlanmıştır.

Bilgi çağının temelini oluşturan yönetim bilişim sistemleri dünyada ve ülkemizde gün geçtikçe daha kapsamlı ve derinlemesine ele alınmakta, çok farklı uygulama alanları bulmakta, dolayısıyla da hızla önem kazanmakta ve birçok bilim dalını etkilemektedir. Yönetim bilişim sistemleri ile aktif etkileşime giren bu bilim dallarında söz konusu etkileşimin sağlam ve bilimsel bir temele oturtulması gereği kaçınılmazdır. Bu gelişmelere paralel olarak hemen hemen her alandaki kişiler yönetimde verimliliği arttıran bu sistemler ile ilgilenmekte ve kendi alanlarında bu konuda uzmanlaşmak istemektedirler. Bu amaçla geliştirilen Yönetim Bilişim Sistemleri Yüksek Lisans Programı'nın hedefi bu alanda bilimsel altyapıya sahip uzmanlar yetiştirmek ve araştırma çalışmalarına katkıda bulunmaktır. Program iki yıl süreli, tezli bir yüksek lisans programıdır. YBS Lisansüstü programında, farklı mesleklerden gelen lisans mezunları yönetimde verimliliği artıran bilişim sistemleri eğitiminini alıp, kendi alanlarında uygulama ve araştırma çalışmaları yaparlar.

İşletme Bilişim Sistemleri ikinci öğretim tezsiz yüksek lisans programı iş dünyasında çalışanlar için düzenlenmiş bir programdır. Program'ın amacı, farklı disiplinlerde eğitim almış kişilerin iş dünyasındaki bilişim uygulamalarında uzmanlaşmasını ve işletmelerin hemen her ana işlevinde çeşitli uygulama alanları bulunan bilişim sistemlerini verimli biçimde yönetecek altyapı ile donatılmalarını sağlamaktır. Bu programı tamamlayan kişiler, bilişim sistemleri yönetimi görüşünü edinecek ve her sektörde her boyuttaki işletmede bu sistemleri uygulayacak bütünsel bakış açısını kazanmış olacaktır.

### C.5.1.1.2. Yüksek Lisans Programları

Sosyal Bilimler Enstitüsü bünyesinde Yönetim Bilişim Sistemleri, İşletme Bilişim Sistemleri ve Uluslararası Ticaret Yönetimi yüksek lisans programları yürütülmektedir. 2003 yılında eğitim vermeye başlayan yüksek lisans programlarımızda, 2009-2010 Akademik yılı itibariyle toplam 131 öğrenci bulunmaktadır. 2003-2004 ve 2008-2009 akademik yılları arasında 110 kişi mezun olmuştur. Mezun olan öğrencilerin bir kısmı, yurtiçi ve yurtdışında doktora programlarına devam etmektedirler.

Tablo 32: Yüksekokulumuz Bölümlerinin Sosyal Bilimler Enstitüsü Bünyesinde Yürüttüğü Yüksek Lisans Programlarının Tezli/Tezsiz Olarak Dağılımı

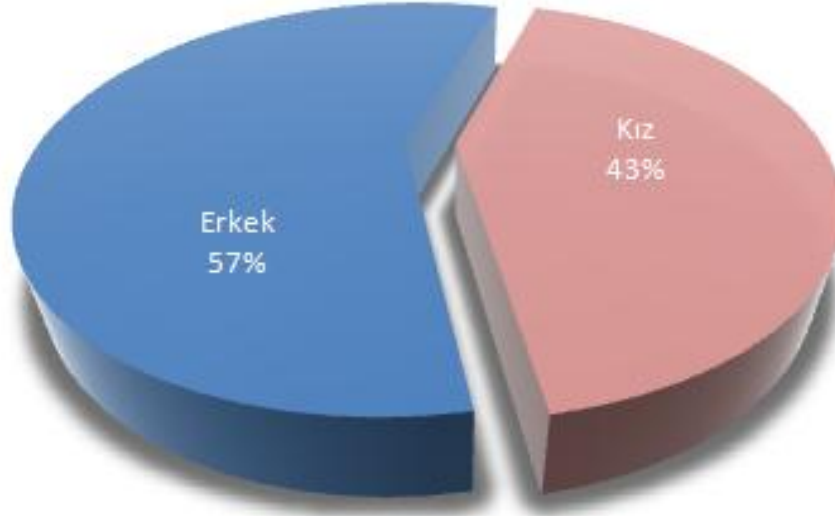
Programın Adı	Yüksek Lisans Programları	Tezli	Tezsiz	Toplam
Uluslararası Ticaret	Uluslararası Ticaret Yönetimi	1	-	1
Yönetim Bilişim Sistemleri	Yönetim Bilişim Sistemleri	1	-	1
	İşletme Bilişim Sistemleri	-	1	1
<b>Toplam</b>		<b>2</b>	<b>1</b>	<b>3</b>

### C.5.1.2. Öğrenci Sayıları

2010/2011 Akademik yıl sonu itibariyle; Yüksekokulumuz Bölümlerinde “I. Öğretim” lisans programında toplam 909 öğrencinin 557’si erkek ve 352’si kız öğrenciye eğitim verilmektedir (Tablo 33) Lisans öğrencilerinin % 43’ü kız öğrenci olup, % 57’si erkek öğrenciden oluşmaktadır (Grafik 2).

Tablo 33: Yüksekokulumuz Lisans Programlarına Göre Kız/Erkek Öğrenci Dağılımı

PROGRAMIN ADI	I.Öğretim			II. Öğretim			Genel Toplam
	Erkek	Kız	Top.	Erkek	Kız	Top.	
Turizm İşletmeciliği	175	112	287	-	-	-	287
Uluslararası Ticaret	194	125	319	-	-	-	319
Yönetim Bilişim Sistemleri	188	115	303	-	-	-	303
<b>Toplam</b>	<b>557</b>	<b>352</b>	<b>909</b>	<b>-</b>	<b>-</b>	<b>-</b>	<b>909</b>



Grafik 2: Yüksekokulumuz Lisans Öğrencilerinin Toplamının Kız/Erkek Öğrenci Oranları

Tablo 34: Yüksekokulumuz Bölümlerinin Sosyal Bilimler Enstitüsüne Bağlı Yürüttüğü Yüksek Lisans Programlarına Göre Kız / Erkek Öğrenci Dağılımı

Programın Adı	I.Öğretim			II. Öğretim			Toplam		Genel Toplam
	Erkek	Kız	Top.	Erkek	Kız	Top.	Erkek	Kız	
Uluslararası Ticaret Yönetimi Yüksek Lisans Programı	27	20	47	-	-	-	27	20	47
Yönetim Bilişim Sistemleri Yüksek Lisans Programı	35	21	56	-	-	-	35	21	56
İşletme Bilişim Sistemleri Yüksek Lisans Programı	-	-	-	30	13	43	30	13	43
<b>Toplam</b>	<b>62</b>	<b>41</b>	<b>103</b>	<b>30</b>	<b>13</b>	<b>43</b>	<b>92</b>	<b>54</b>	<b>146</b>

### C.5.1.3. Özürlü Öğrenci Sayıları

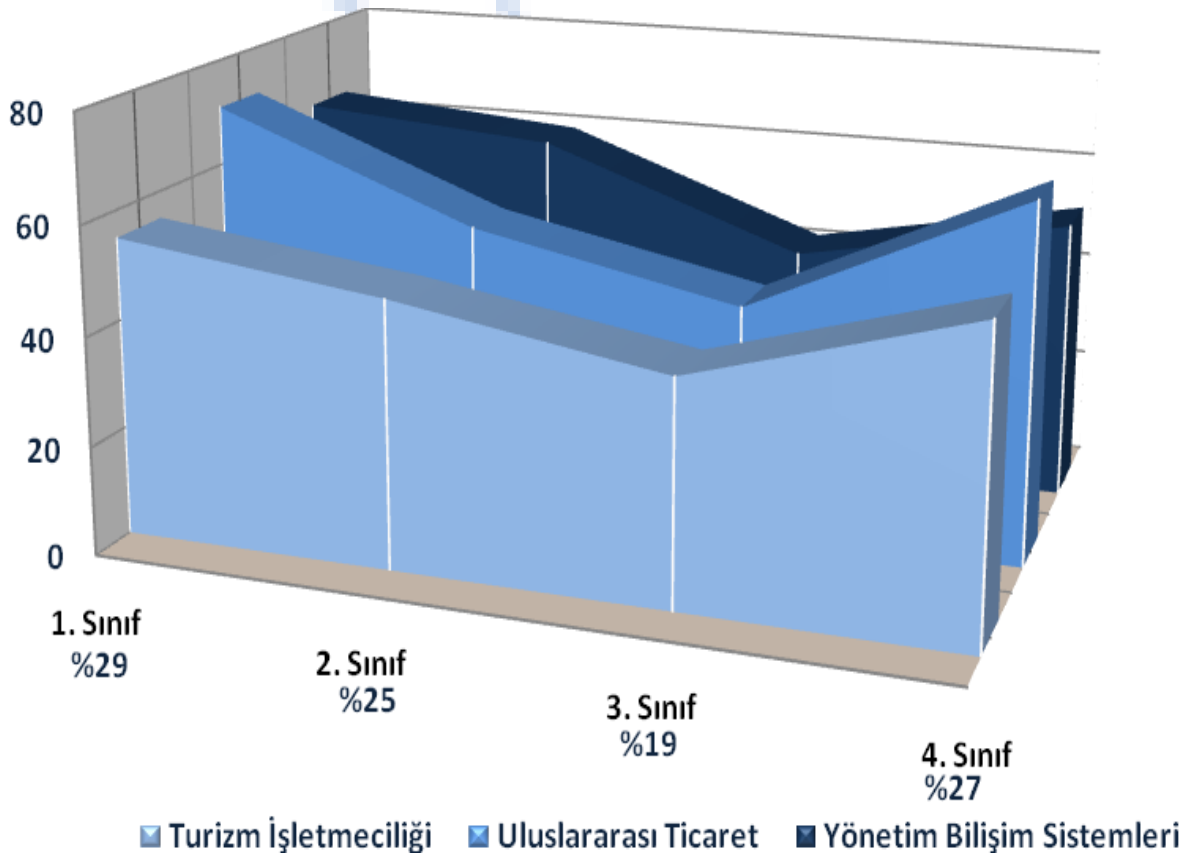
Lisans Programı öğrencileri arasında özürlü öğrenci bulunmamakta olup, Sosyal Bilimler Enstitüsüne bağlı Uluslararası Ticaret Bölümünün yürüttüğü yüksek lisans programı öğrencilerinden bir kişi bulunmaktadır.

#### C.5.1.4. Sınıflara Göre Öğrenci Dağılımı

Yüksekokulumuzda 2010/2011 I. Dönem itibariyle, I. sınıfta 190, II. sınıfta 161, III. sınıfta 125 ve IV. sınıfta 174 olmak üzere toplam 650 öğrenci olup, dağılımı Tablo 35’de programlar bazında verilmiştir. Ayrıca lisans öğrencilerinin toplamının sınıflara göre yüzde dağılımı Grafik 3’de yer almaktadır.

Tablo 35: Lisans Öğrencilerinin Bölümlere ve Sınıflara Göre Dağılımı

Programın Adı (Lisans Programı)	1. SINIF		2. SINIF		3. SINIF		4. SINIF		5. SINIF		6. SINIF		7. SINIF	
	I. Ö.	II. Ö.	I. Ö.	II. Ö.	I. Ö.	II. Ö.	I. Ö.	II. Ö.	I. Ö.	II. Ö.	I. Ö.	II. Ö.	I. Ö.	II. Ö.
Turizm İşletmeciliği	55	-	49	-	41	-	56	-	-	-	-	-	-	-
Uluslararası Ticaret	71	-	52	-	42	-	66	-	-	-	-	-	-	-
Yönetim Bilişim Sistemleri	64	-	60	-	42	-	52	-	-	-	-	-	-	-
<b>Toplam</b>	<b>190</b>	<b>-</b>	<b>161</b>	<b>-</b>	<b>125</b>	<b>-</b>	<b>174</b>	<b>-</b>	<b>-</b>	<b>-</b>	<b>-</b>	<b>-</b>	<b>-</b>	<b>-</b>



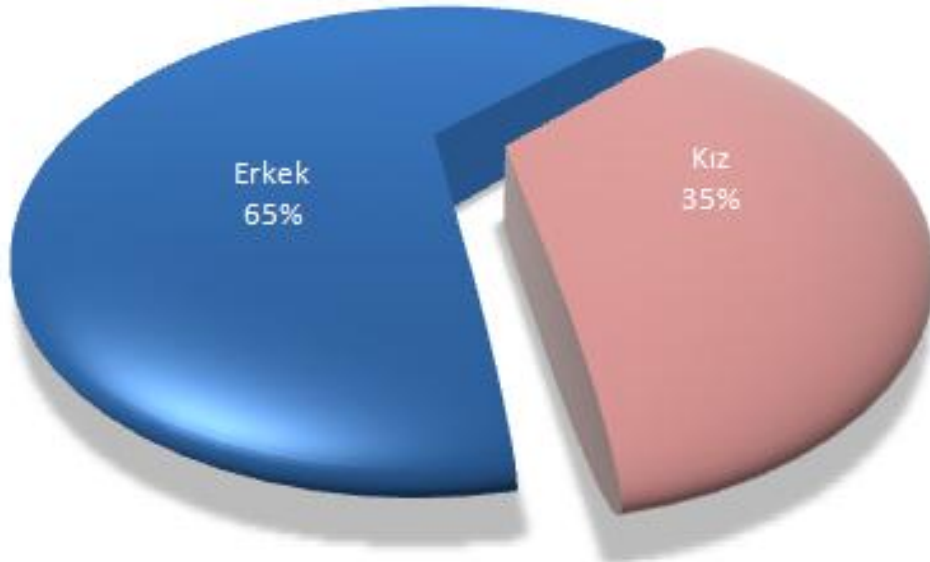
Grafik 3 : Lisans Öğrencilerinin Toplamının Sınıflara Göre Yüzde Dağılımı

### C.5.1.5. Yabancı Dil Hazırlık Sınıfı Öğrenci Sayıları

2010/2011 I. Dönem itibariyle, lisans programlarının yabancı dil hazırlık sınıflarında 168'si erkek ve 91'i kız toplam 259 öğrenci eğitim almaktadır (Tablo36) Bu öğrencilerin % 35'i kız, % 65'i erkek öğrenciden oluşmaktadır (Grafik4).

Tablo 36: Yabancı Dil Hazırlık Sınıfı Öğrenci Sayılarının Sınıflara Göre Dağılımı

Lisans Programının Adı	I.Öğretim			II. Öğretim			I. ve II. Öğretim Toplamı	Yüzde (%)
	Erkek	Kız	Top.	Erkek	Kız	Top.	Sayı	
Turizm İşletmeciliği	55	31	86	-	-	-	86	33
Uluslararası Ticaret	59	29	88	-	-	-	88	34
Yönetim Bilişim Sistemleri	54	31	85	-	-	-	85	33
<b>Toplam</b>	<b>168</b>	<b>91</b>	<b>259</b>	<b>0</b>	<b>0</b>	<b>0</b>	<b>259</b>	<b>100,00</b>



Grafik 4: Yüksekokulumuz Yabancı Dil Hazırlık Sınıfı (Lisans Programında) Öğrencilerinin Toplamının Kız/Erkek Öğrenci Oranları



### C.5.1.6. Öğrenci Kontenjanları

2010 yılı ÖSS kontenjanlarında Yüksekokulumuz programlarında boş kalan kontenjan olmamıştır (Tablo37).

Tablo 37: Öğrenci Kontenjanlarının Bölümlere Göre Dağılımı

Programın Adı	ÖSS Kontenjanı	ÖSS sonucu Yerleşen	Boş Kalan	Doluluk Oranı
Turizm İşletmeciliği	57	57	0	%100
Uluslararası Ticaret	57	57	0	%100
Yönetim Bilişim Sistemleri	57	57	0	%100
<b>Toplam</b>	<b>171</b>	<b>171</b>	<b>0</b>	<b>%100</b>

### C.5.1.7. Yüksek Lisans ve Doktora Programları Öğrenci Sayıları

Sosyal Bilimler Enstitüsü bünyesinde Yönetim Bilişim Sistemleri, İşletme Bilişim Sistemleri ve Uluslararası Ticaret Yönetimi yüksek lisans programları yürütülmektedir. Yüksek lisans programlarımızda, 2010/2011 I. Dönem itibariyle, toplam 131 öğrenci bulunmaktadır (Tablo38). Mezun olan öğrencilerin bir kısmı, yurtiçi ve yurtdışında doktora programlarına devam etmektedirler.

Tablo 38: Yüksek Lisans ve Doktora Programları Öğrenci Sayılarının Dağılımı

Programın Adı	Yüksek Lisans Yapan Sayısı		Doktora Yapan Sayısı	Toplam
	Tezli	Tezsiz		
Uluslararası Ticaret Yönetimi Yüksek Lisans Programı	34	-	-	34
Yönetim Bilişim Sistemleri Yüksek Lisans Programı	56	-	-	56
İşletme Bilişim Sistemleri Yüksek Lisans Programı	-	41	-	41
<b>Toplam</b>	<b>90</b>	<b>41</b>	<b>-</b>	<b>131</b>

### C.5.1.8. Yabancı Uyruklu Öğrencilerin Geldikleri Ülke ve Programlar

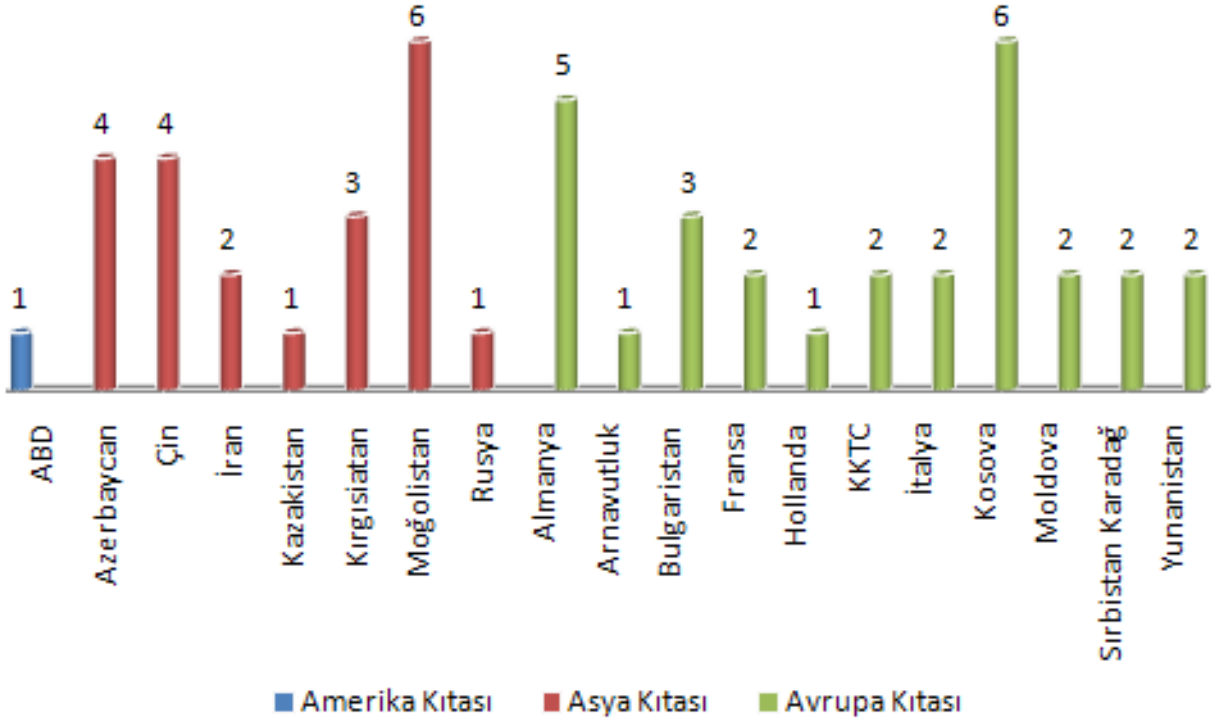
2010/2011 I. Dönem itibariyle, yabancı uyruklu olarak değişim, özel ve YÖS statüsünde Yüksekokulumuz programlarına kayıt yaptıran öğrenci sayılarının programlara göre dağılımı Tablo 39'da yer almaktadır (Grafik 5).

Tablo 39: Yabancı Uyruklu Öğrencilerin Geldikleri Ülke ve Programlara Göre Dağılımı

Programın Adı	Geldiği Ülke	Cinsiyeti		Toplam
		Kız	Erkek	
<b>Lisans Programları</b>				
Turizm İşletmeciliği	ABD	-	1	5
	Almanya	2	-	
	Kırgızistan	-	1	
	Moğolistan	-	1	
Uluslararası Ticaret	Almanya	-	2	31
	Azerbaycan	1	1	
	Çin	1	3	
	Fransa	-	1	
	Hollanda	-	1	
	İran	-	1	
	Kazakistan	-	1	
	Kırgızistan	1	-	
	KKTC	1	1	
	Kosova	2	4	
	Moğolistan	1	4	
	Moldova	-	2	
	Sırbistan Karadağ	-	2	
	Yunanistan	1	-	
Yönetim Bilişim Sistemleri	Almanya	-	1	12
	Azerbaycan	-	2	
	Bulgaristan	1	2	
	Fransa	1	-	
	İran	-	1	
	İtalya	-	2	
	Rusya	1	-	
	Yunanistan	1	-	

Tablo 39: Yabancı Uyruklu Öğrencilerin Geldikleri Ülke ve Programlara Göre Dağılımı

Programın Adı	Geldiği Ülke	Cinsiyeti		Toplam
		Kız	Erkek	
<b>Lisansüstü Programları</b>				
Uluslararası Ticaret Yönetimi Yüksek Lisans Programı	Kırgızistan	-	1	2
	Arnavutluk	1	-	
Yönetim Bilişim Sistemleri Yüksek Lisans Programı	-	-	-	-
İşletme Bilişim Sistemleri Yüksek Lisans Programı	-	-	-	-



Grafik 5 : Yabancı Uyruklu Öğrencilerin Geldikleri Ülkelere Göre Dağılımı

#### C.5.1.9. Yatay Geçişle Yükseköğümüze Gelen Öğrenci

2010/2011 I. dönem baz alınarak yatay geçişle Yükseköğümüze gelen öğrenci sayısı toplam 4'dür. Bu öğrencilerin programlara göre dağılımı Tablo 40'da verilmiştir.

Tablo 40: Yatay Geçişle Yüksekokulumuza Gelen Öğrenci Sayısının Programlara Göre Dağılımı

Programın Adı (Lisans Programı)	Gelen Öğrenci Sayısı
Turizm İşletmeciliği	1
Uluslararası Ticaret	1
Yönetim Bilişim Sistemleri	2
<b>Toplam</b>	<b>4</b>

#### C.5.1.10. Dikey Geçişle Yüksekokulumuza Gelen Öğrenci

2010/2011 I. dönem baz alınarak, dikey geçiş sınavıyla Yüksekokulumuza gelen öğrenci sayısı toplamı 9'dur. Bu öğrencilerin programlara göre dağılımı Tablo 41'de verilmiş olup, bu öğrenciler içerisinde yabancı dil hazırlık sınıfında okuyan öğrenciler de bulunmaktadır.

Tablo 41: Dikey Geçişle Yüksekokulumuza Gelen Öğrenci Sayısının Programlara Göre Dağılımı

Programın Adı (Lisans Programı)	Gelen Öğrenci Sayısı
Turizm İşletmeciliği	3
Uluslararası Ticaret	3
Yönetim Bilişim Sistemleri	3
<b>Toplam</b>	<b>9</b>

#### C.5.1.11. Yüksekokuldan Ayrılan Öğrenci

2010-2011 I. Dönemi itibariyle, Yüksekokul Programlarından ayrılan 37 öğrencinin, %16'sı başarısızlık nedeniyle ayrılmıştır. Tablo 42'de Yüksekokul ve Sosyal Bilimler Enstitüsü bünyesindeki programlardan ayrılan öğrenci sayısına göre dağılımlar verilmiştir.

Tablo 42: Yüksekokul ve Sosyal Bilimler Enstitüsü Bünyesindeki Programlardan Ayrılan Öğrenci Sayısına Göre Dağılımı

Programın Adı	Kendi isteği ile Ayrılan	Öğr. Ücr. ve Katkı Payı Yatırmayanlar	Başarısızlık (Azami Süre vb.)	Yük. Öğr. Çıkarma	Yatay Geçiş	Diğer	Toplam
<b>Lisans Programları</b>							
Turizm İşletmeciliği	4	-	2	-	-	6	12
Uluslararası Ticaret	2	-	1	-	-	9	12
Yönetim Bilişim Sistemleri	-	-	3	-	-	10	13
<b>Lisansüstü Programları</b>							
Uluslararası Ticaret Yönetimi Yüksek Lisans Programı	3	-	3	-	-	1	7
Yönetim Bilişim Sistemleri Yüksek Lisans Programı	4	-	3	-	-	-	7
Bilişim Sistemleri Yüksek Lisans Programı	4	-	-	-	-	-	4
<b>Toplam</b>	<b>17</b>	<b>-</b>	<b>12</b>	<b>-</b>	<b>-</b>	<b>26</b>	<b>55</b>

#### C.5.1.12. Çift Anadal ve Yandal Programına Katılan Öğrenci

2010/2011 I. Dönem itibariyle, çift anadal ve yandal programlarından Yüksekokulumuza katılan öğrenci sayılarının programlara göre dağılımı Tablo 43'de yer almaktadır.

Tablo 43: Çift Anadal ve Yandal Programına Katılan Öğrenci Sayısına Göre Dağılımı

Programın Adı	Çift Anadal Programına Katılan Öğrenci Sayısı	Yandal Programına Katılan Öğrenci Sayısı	Toplam
Turizm İşletmeciliği	4	-	4
Uluslararası Ticaret	4	-	4
Yönetim Bilişim Sistemleri	4	-	4
<b>Toplam</b>	<b>12</b>	<b>0</b>	<b>12</b>

### C.5.1.13. Yaz Dönemi Öğrenci Sayısı

2010 akademik yılı yaz döneminde açılan derslere 225 öğrenci katılmış olup, programlara göre dağılımlar Tablo 44’de yer almaktadır.

Tablo 44: Yaz Dönemi Öğrenci Sayısının Bölümlere Göre Dağılımı

Programın Adı	Üniversite İçinden Öğrenci Sayısı	Üniversite Dışından Katılan Öğrenci Sayısı	Toplam
Turizm İşletmeciliği	36	-	36
Uluslararası Ticaret	99	-	99
Yönetim Bilişim Sistemleri	90	-	90
<b>Toplam</b>	<b>225</b>	<b>0</b>	<b>225</b>

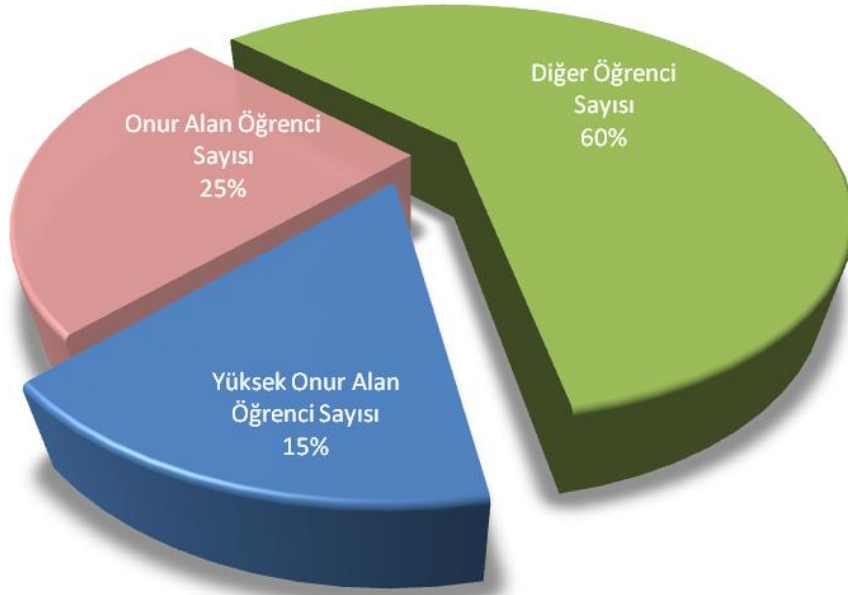
### C.5.1.14. Mezun Öğrenci Sayıları

2009-2010 Akademik yılında Yüksekokulumuzdan mezun olan öğrenci toplamı 140’dır (Tablo 45 - Grafik 6).



Tablo 45: Mezun Öğrenci Sayısının Bölümlere Göre Dağılımı

Programın Adı	Mezun Olan Öğrenci Sayısı	Yüksek Onur Alan Öğrenci Sayısı	Onur Alan Öğrenci Sayısı
Turizm İşletmeciliği	45	9	12
Uluslararası Ticaret	42	6	11
Yönetim Bilişim Sistemleri	53	6	12
<b>Toplam</b>	<b>140</b>	<b>21</b>	<b>35</b>



Grafik 6: Yüksekokulumuzdan Mezun Olan Öğrencilerin Başarılarına Göre Yüzde Dağılımı

### C.5.2. Sağlık Hizmetleri

Üniversitemizdeki tüm öğrencilerin sağlık hizmetleri Rektörlüğe bağlı Sağlık, Kültür ve Spor Daire Başkanlığı bünyesinde yürütülmektedir.

### C.5.3. İdari Hizmetler

Akademik hizmetlerin dışında kalan konular, idari personel tarafından yürütülmektedir. Bu alandaki hizmetler, Öğrenci İşleri, Mali İşler, Personel İşleri, Taşınır ve Kontrol Yetkilisi, Evrak Kayıt, Teknik İşler ve Yazı İşleri ile Destek Hizmetleri altında organize olmuştur. Yüksekokul Sekreterliği bu hizmetlerin sunumundan ve planlanmasından sorumlu olup, Yüksekokulumuz Müdürlük bünyesinde yürütülen tüm işlemler, iş akış şeması belirtildiği şekilde yürütülmektedir (Şema 3).





Müdürlük personeli, Yüksekokulumuz müdürlük bünyesinde kurulan komisyon, kurul ve çalışma gruplarının (istatistiki verileri hazırlanma, raporlama, yazışma) sekretaryasını da yürütmektedir.

2010 yılı içerisinde 1467 gelen ve 692 giden evrak kaydı yapılmış olup, her yıl, Devlet Arşiv Hizmetleri Yönetmeliğın belirtilen işlemler gerçekleştirilmektedir.

#### C.5.4. Diğer Hizmetler

##### C.5.4.1. Hizmet, Bilim-Sanat, Teşvik ve Özendirme Ödülleri

31 akademik personel, 2010 yılı içerisinde çeşitli alanlarda alınan ödüllerin dağılımı Tablo 46'da verilmiştir.

Tablo 46: Hizmet, Bilim-Sanat, Teşvik ve Özendirme Ödüllerine Göre Dağılımı

Ödül Türü	Akademik Personel	İdari Personel	Toplam
Bilim Ödülü	0	0	0
Bilim Hizmet Ödülü	0	0	0
Bilim Teşvik Ödülü	2	0	2
Sanat Ödülü	0	0	0
Sanatta Hizmet Ödülü	0	0	0
Sanatta Teşvik Ödülü	0	0	0
Araştırma Başarı Ödülü	0	0	0
Bilimsel Yayınları Özendirme Ödülü	23	0	23
*Diğer Ödüller (BÜVAK Akademik Teşvik Ödülü, UBYO Eğitimde Üstün Başarı Ödülü)	6	0	6
<b>Toplam</b>	<b>31</b>	<b>0</b>	<b>31</b>

#### C.6. Yönetim ve İç Kontrol Sistemi

Mali Yönetim ve Harcama Öncesi Kontrol Sistemi eksiksiz bir şekilde yürütülmektedir.

Bu süreç; İdarenin gelir, gider, varlık ve yükümlülüklerine ilişkin mali karar ve işlemlerinin, Yüksekokulumuz bütçesi, bütçe tertibi, kullanılabilir ödenek tutarı, harcama programı, merkezi yönetim bütçe kanunu ve diğer mali mevzuat hükümlerine uygunluğu ve kaynakların etkili, ekonomik ve verimli bir şekilde kullanılması yönlerinden yapılan kontrolünü içermektedir.

Yüksekokul müdürünün başkanlığında Yüksekokul Kurulu ve Yüksekokul Yönetim Kurulu yönetim ve iç kontrol sistemini oluşturur.

Yüksekokul bütçesi, ödenek ve kadro ihtiyaçların gerekçeleri ile birlikte yüksekokul yönetim kurulunun da görüşü doğrultusunda Rektörlüğe sunulur.

Bunların yanı sıra, bölüm başkanlarının yönetiminde Akademik Bölüm Kurulları iç kontrol sisteminde yer alarak bölümlerin işleyiş ve planlanmasında yer alırlar.

#### *Yüksekokul Müdür, Müdür Yardımcıları ve Bölüm Başkanları*

Müdür Prof. Dr. Arzu Tektaş

Müdür Yardımcısı Doç. Dr. Bengi Ertuna

Müdür Yardımcısı Yard. Doç. Dr. Sona Mardikyan

Turizm İşletmeciliği Bölüm Başkanı Prof. Dr. Perran Akan

Uluslararası Ticaret Bölüm Başkanı Yard. Doç. Dr. Ayfer Hortaçsu

Yönetim Bilişim Sistemleri Bölüm Başkanı Prof. Dr. Birgül Kutlu (2010 Mali yılı içerisinde, Doç. Dr. Osman Darcan tarafından yürütülen Yönetim Bilişim Sistemleri Bölüm Başkanlığı'na 01.11.2010 tarihinden itibaren Prof. Dr. Birgül Kutlu Bayraktar atanmıştır.)

#### *Yüksekokul Sekreteri - Gerçekleştirme Görevlisi*

Gerçekleştirme görevlisi, 5018 sayılı kanununun 33'üncü maddesi çerçevesinde yapmaları gereken iş ve işlemlerden sorumludur.

Yüksekokul Sekreteri - Gerçekleştirme Görevlisi Sevin Koç Köksal

#### *Taşınır Kayıt ve Kontrol Yetkilisi*

Taşınır Kayıt ve Kontrol Yetkilisi, Taşınır Mal Yönetmeliğinin 6. Maddesi 2. Fıkrasında belirlenen görev ve sorumlulukları yerine getirir.

Taşınır Kayıt ve Kontrol Yetkilileri Sevin Koç Köksal  
İshak Ayaydın

#### *Sayım Kurulu*

Taşınır sayımları, harcama yetkilisince, kendisinin veya görevlendireceği bir kişinin başkanlığında taşınır kayıt ve kontrol yetkilisinin de katılımıyla, en az üç kişiden oluşturulan sayım kurulu tarafından yapılır.

Taşınır Mal Yönetmeliği'nin 32. maddesinin 2. fıkrasınca aşağıda isimleri belirtilen kişilerden Sayım Kurulu oluşturulmuştur.

Yard. Doç. Dr. Sona Mardikyan (Başkan)  
Yard. Doç. Dr. Özlem Öktem (Üye)  
Sevin Koç Köksal (Taşınır Kayıt ve Kontrol Yetkilisi-Üye)  
İshak Ayaydın (Taşınır Kayıt ve Kontrol Yetkilisi-Üye)

#### *Taşınır Mal Değer Tespit Komisyonu*

Değer tespit komisyonu, harcama yetkilisinin onayı ile taşınır kayıt ve kontrol yetkilisinin ve işin uzmanının da katıldığı en az üç kişiden oluşturulur. Komisyon değer tespitinde ticaret odası, sanayi odası, borsa, meslek kuruluşları, ilgili diğer kuruluşlardan veya aynı nitelikteki taşınırı satın alan idarelerden ve fiyat araştırması sonuçlarından yararlanabilir.

Taşınır Mal Yönetmeliği'nin 13. maddesinin 3. fıkrasınca aşağıda isimleri belirtilen kişilerden Değer Tespit Komisyonu oluşturulmuştur.

Yard. Doç. Dr. Sona Mardikyan (Başkan)  
Öğr. Gör. Dr. Ali Tükel (Uzman-Üye)  
Sevin Koç Köksal (Taşınır Kayıt ve Kontrol Yetkilisi-Üye)  
İshak Ayaydın (Taşınır Kayıt ve Kontrol Yetkilisi-Üye)

#### *Hurdaya Ayırma Komisyonu*

Ekonomik ömrünü tamamlamış olan veya tamamlamadığı halde teknik ve fiziki nedenlerle kullanılmasında yarar görülmeyerek hizmet dışı bırakılması gerektiği ilgililer veya özel mevzuatı çerçevesinde oluşturulan komisyon tarafından bildirilen taşınırlar, harcama yetkilisinin belirleyeceği en az üç kişiden oluşan komisyon tarafından değerlendirilir.

Taşınır Mal Yönetmeliği'nin 28. maddesinin 1. fıkrasınca aşağıda isimleri belirtilen kişilerden Hurdaya Ayırma Komisyonu kurulmuştur.

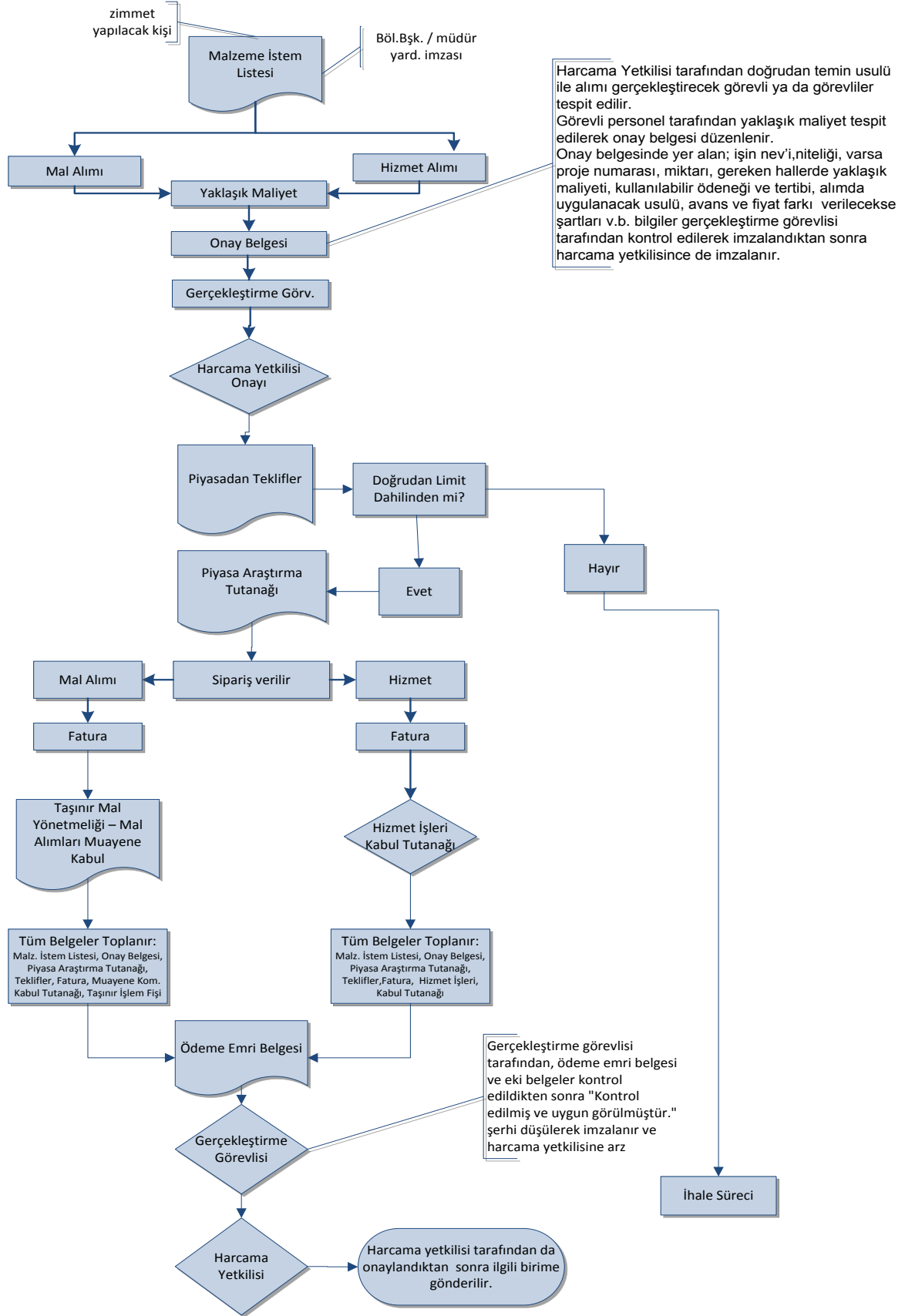
Yard. Doç. Dr. Sona Mardikyan (Başkan)  
Yard. Doç. Dr. Y. Dilek Ünalın (Üye)  
Sevin Koç Köksal (Taşınır Kayıt ve Kontrol Yetkilisi-Üye)  
İshak Ayaydın (Taşınır Kayıt ve Kontrol Yetkilisi-Üye)

### *Muayene ve Kabul Komisyonu*

Mal Alımları Denetim, Muayene ve Kabul İşlemlerine Dair Yönetmelik kapsamında taşınır işlemlerine ilişkin olarak aşağıda isimleri belirtilen kişilerden Muayene ve Kabul Komisyonu kurulmuştur.

Yard. Doç. Dr. Sona Mardikyan (Başkan)  
Sevin Koç Köksal (Taşınır Kayıt ve Kontrol Yetkilisi-Üye)  
İshak Ayaydın (Taşınır Kayıt ve Kontrol Yetkilisi-Üye)  
Cem Kırıcı (Teknik İşler Sorumlusu - Üye)

Aşağıda Yüksekokulumuz satınalma işlemlerinin süreci, iş akış şemasında yer almaktadır (Şema 4).



Şema 4: Doğrudan Temin Usulü İle Yapılacak Alım İşlemleri Süreç Akış Şeması

## II. AMAÇ ve HEDEFLER

### A. BİRİMİN AMAÇ VE HEDEFLERİ

Yüksekokulun vizyon, misyon ve temel değerleri ışığında, Yüksekokul Kurulu'nun onayıyla toplam yedi stratejik amaç başlığı belirlenmiştir.

Stratejik Amaçlar	Stratejik Hedefler
<b>Stratejik Amaç -1</b> Lisans eğitimindeki kaliteyi sürdürmek	<p>Hedef 1- Akademik personelin seçkin niteliğini sürdürmek</p> <p>Hedef 2- Öğrenci kalitesini verilen eğitimle daha uyumlu hale getirmek için YGS yerine LYS ile öğrenci almak</p> <p>Hedef 3- Ders programlarındaki disiplinlerarası yapıyı koruyarak kapsamlı, güncel içerikli dersler sunmak</p> <p>Hedef 4- Derslerle ilgili fiziksel ve teknik altyapının geliştirilmesini sağlamak</p> <p>Hedef 5- Uluslararası değişim programlarını sürdürülebilir kılmak ve geliştirmek; değişimden yararlanan öğrenci sayısını artırmak</p> <p>Hedef 6- Yaz öğretiminde sunulan derslerden daha fazla öğrencinin yararlanmasını sağlamak</p>
<b>Stratejik Amaç -2</b> Lisansüstü eğitim faaliyetlerini geliştirmek	<p>Hedef 1- Mevcut eğitim programlarını geliştirmek; yeni programlar sunmak</p> <p>Hedef 2- Kapsamlı, güncel içerikli dersler sunmak</p> <p>Hedef 3- Derslerle ilgili fiziksel ve teknik altyapının geliştirilmesini sağlamak</p> <p>Hedef 4- Öğrenci değişim olanaklarını artırmak</p>

<p><b>Stratejik Amaç -3</b> Akademik Araştırma ve Çalışmaların Geliştirilmesine Destek Olmak</p>	<p>Hedef 1- Bilimsel toplantılara katılımı desteklemek</p> <p>Hedef 2- Bilimsel toplantıların düzenlenmesini desteklemek</p> <p>Hedef 3- Bilimsel araştırma, çalışma ve işbirliği faaliyetlerini desteklemek</p> <p>Hedef 4- Eğitim ve araştırma ortamını iyileştirmek</p> <p>Hedef 5- Akademisyen değişim programlarını desteklemek</p>
<p><b>Stratejik Amaç - 4</b> İdari personelin çalışma ortamını ve hizmet kalitesini yükseltmek</p>	<p>Hedef 1- Hizmet içi eğitimlere katılmayı sağlamak</p> <p>Hedef 2- Çalışma ortamını iyileştirmek</p>
<p><b>Stratejik Amaç – 5</b> Öğrencilerin Sosyal ve Bireysel Gelişimini desteklemek</p>	<p>Hedef 1- Öğrencilerin SKS faaliyetlerini desteklemek</p> <p>Hedef 2- ÖTK'nın çalışma ortamını iyileştirmek ve çalışmalarına destek vermek</p> <p>Hedef 3- Öğrencilerin fiziksel ortamlarını iyileştirmek</p>

## B. TEMEL POLİTİKA VE ÖNCELİKLER

Uygulamalı Bilimler Yüksekokulu BÜ'nün temel politika ve önceliklerini benimsemekte olup, paydaşlarıyla iletişimi sürdürerek bilim üretme, eğitim, araştırma, topluma hizmet fonksiyonlarını gerçekleştirmek için sürekli gelişimi amaç edinmiştir. Yüksekokul, Üniversitenin katılımcı ve şeffaf kurum kültürüyle uyumlu olarak, öğretim elemanlarının yönetime katılımlarını, karar süreçlerinde komisyon ve kurullardan yararlanmayı, ilgili konularda öğrenci katılımını desteklemektedir.

## III.FAALİYETLERE İLİŞKİN BİLGİ VE DEĞERLENDİRMELER

### A. MALİ BİLGİLER

2010 mali yılı için Yüksekökol Yönetim Kurulu onayı ile teklif edilen ödeneye karşılık, üniversitemizce tahsis edilen ödenek tutarına ait Yüksekökol içindeki dağıtım esasları Yüksekökol Yönetim Kurulu kararıyla belirlenmektedir.

#### A.1. Bütçe Uygulama Sonuçları

##### A.1.1. Bütçe Giderleri

Tablo 47: 2010 Yılı Uygulama Sonuçlarının Bütçe Giderlerine Göre Dağılımı

	2010		Gerçekleşme Oranı
	Bütçe Başlangıç Ödeneği	Gerçekleşme Toplamı	
	TL	TL	%
Personel Giderleri	1.370.000,00	1.355.509,16	98,94%
Sosyal Güvenlik Kurumlarına Devlet Primi Giderleri	305.600,00	285.457,71	93,41%
Mal ve Hizmet Alım Giderleri	42.300,00	42.941,21	101,52%(*)
<b>Bütçe Giderleri Toplamı</b>	<b>1.717.900,00</b>	<b>1.683.908,08</b>	<b>98,02%</b>

(\*)2010 yılı, mal ve hizmet alım giderlerinin başlangıç ödeneği 42.300,00 TL'dir. Bu ödeneye, yıl içinde 8.100,00 TL eklendiğinden, gerçekleşme oranında artış olmuştur.

#### A.2. Temel Mali Tablolara İlişkin Açıklamalar

Mali bilgiler altında belirtildiği gibi ödeneklerin verimli ve etkili kullanılabilmesi için Yönetim Kurulu kararıyla 03.3 "yolluklar" ekonomik sınıfından sağlanacak taleplerin belirli kriterleri (bildiri aranması, çoklu yazarlarda bir bildiri bir kişiye verilmesi, tavan belirlenmesi gibi) sağlayan kişilere verilmesine karar verilmiştir. Bu nedenle, 2010 yılı 03.3 ekonomik sınıfında yer alan ödenegin tamamı harcanamamıştır.



## A.2.1. 2010 Yılı Bütçe Uygulama Sonuçları

Tablo 48: 2010 Yılı Bütçesi Uygulama Sonuçlarının Ekonomik Sınıflara Göre Dağılımı

Kurumsal Sınıflandırma	Fonksiyonel Sınıflandırma	Finans Tipi	Ekonomik Sınıf	2010 Yılı												
				I	II	III	IV	I	II	Başlangıç Ödeneği (TL)	Eklene(+)( TL)	Düşülen(-) (TL)	Yıl Sonu Ödeneği (TL)	Yıl Sonu Harcaması(TL)	Yılsonu Kalan(TL)	
38	08	06	89	09	4	1	00	2	01	1	1.324.000,00	0,00	0,00	1.324.000,00	1.301.600,55	22.399,45
39	08	06	90	09	4	1	00	2	01	2	46.000,00	9.000,00	0,00	55.000,00	53.908,61	1.091,39
40	08	06	91	09	4	1	00	2	02	1	277.000,00	0,00	0,00	277.000,00	275.138,95	1.861,05
41	08	06	92	09	4	1	00	2	02	2	28.600,00	0,00	15.000,00	13.600,00	10.318,76	3.281,24
42	08	06	93	09	4	1	00	2	03	2	15.900,00	0,00	400,00	15.500,00	15.123,57	376,43
43	08	06	94	09	4	1	00	2	03	3	4.900,00	6.100,00	0,00	11.000,00	5.492,14	5.507,86
44	08	06	95	09	4	1	00	2	03	5	2.000,00	1.000,00	0,00	3.000,00	2.190,00	810,00
45	08	06	96	09	4	1	00	2	03	7	19.500,00	0,00	0,00	19.500,00	19.286,40	213,60
47	08	06	98	09	4	1	00	2	03	9	0,00	1.000,00	0,00	1.000,00	849,10	150,90
Toplam											1.717.900,00	17.100,00	15.400,00	1.719.600,00	1.683.908,08	35.691,92

## A.2.2. Yıllara Göre Bütçe Ödeneklerinde Artış Tablosu

Tablo 49: Yıllara Göre Bütçe Ödeneklerinin Dağılımı

Açıklama	2008	2009	2010	2008/2009 (%)	2009/2010 (%)
	K.B.Ö.	K.B.Ö.	K.B.Ö.		
1 Personel Giderleri	1.053.200,00	1.763.500,00	1.370.000,00	67,44	-22,31
2 Sosyal Güvenlik Kurumlarına Devlet Primi Giderleri	166.300,00	264.600,00	305.600,00	59,11	15,50
3 Mal ve Hizmet Alım Giderleri	90.000,00	89.000,00	42.300,00(*)	-1,11	-52,47
Toplam	1.309.500,00	2.117.100,00	1.717.900,00	61,67	-18,86

(\*) Önceki yıllarda bütçeye dahil edilen tedavi giderleri bu yılın bütçesinden çıkarılmıştır.

## B. PERFORMANS BİLGİLERİ

### B.1. Faaliyet ve Proje Bilgileri

#### B.1.1. Faaliyet Bilgileri

##### B.1.1.1. Yüksekokulumuz Tarafından Düzenlenen Toplantılar

Tablo 50: Akademik/İdari Personelin Yüksekokulumuz Tarafından Düzenlenen Toplantılara Katılımlarına Göre Dağılımı

Faaliyet Türü	Yüksekokulumuz Tarafından Düzenlenen Toplantı Sayısı			Katılan Akademik /İdari Personel Sayısı				Toplam
	Ulusal	Uluslararası	Toplam	Ulusal		Uluslararası		
				Akademik Personel	İdari Personel	Akademik Personel	İdari Personel	
Sempozyum ve Kongre	0	0	0	0	0	0	0	0
Konferans	0	1	1	20	0	120	0	140
Panel	0	0	0	0	0	0	0	0
Seminer	0	0	0	0	0	0	0	0
Açık Oturum	0	0	0	0	0	0	0	0
Söyleşi	0	0	0	0	0	0	0	0
Tiyatro	0	0	0	0	0	0	0	0
Konser	0	0	0	0	0	0	0	0
Sergi	0	0	0	0	0	0	0	0
Turnuva	0	0	0	0	0	0	0	0
Teknik Gezi	0	0	0	0	0	0	0	0
Eğitim Semineri	0	0	0	0	0	0	0	0
<b>Toplam</b>	<b>0</b>	<b>1</b>	<b>1</b>	<b>20</b>	<b>0</b>	<b>120</b>	<b>0</b>	<b>140</b>

### B.1.1.2. Diğer Kuruluş ve Üniversiteler Tarafından Düzenlenen Toplantılar

Tablo 51: Akademik/İdari Personelin Diğer Kuruluş ve Üniversiteler Tarafından Düzenlenen Toplantılara Katılımlarına Göre Dağılımı

Faaliyet Türü	Diğer Kuruluş ve Üniversiteler Tarafından Düzenlenen Toplantı Sayısı			Katılan Akademik /İdari Personel Sayısı				Toplam
	Ulusal	Uluslararası	Toplam	Ulusal		Uluslararası		
				Akademik Personel	İdari Personel	Akademik Personel	İdari Personel	
Sempozyum ve Kongre	4	5	9	0	0	0	0	0
Konferans	3	23	26	0	0	0	0	0
Panel		8	8	0	0	0	0	0
Seminer	0	0	0	0	0	0	0	0
Açık Oturum	0	0	0	0	0	0	0	0
Söyleşi	0	0	0	0	0	0	0	0
Tiyatro	0	0	0	0	0	0	0	0
Konser	0	0	0	0	0	0	0	0
Sergi	0	0	0	0	0	0	0	0
Turnuva	0	0	0	0	0	0	0	0
Teknik Gezi	0	1	1	0	0	0	0	0
Eğitim Semineri	0	5	5	0	0	0	0	0
<b>Toplam</b>	<b>7</b>	<b>42</b>	<b>49</b>	<b>0</b>	<b>0</b>	<b>0</b>	<b>0</b>	<b>0</b>

### B.1.1.3. Yayınlarla İlgili Faaliyet Bilgileri

Tablo 52: İndekslere Giren Hakemli Dergilerde Yapılan Yayınlar Göre Dağılım

BİRİMİ	Kitap	Kitap Bölümü	Makale		Bildiri		Araş. Rap.	Diğer
			Ulusal	Uluslararası	Ulusal	Uluslararası		
	1	4	2	26	5	32	1	1
<b>Toplam</b>	<b>1</b>	<b>4</b>	<b>2</b>	<b>26</b>	<b>5</b>	<b>32</b>	<b>1</b>	<b>1</b>

#### B.1.1.4. Editörlük ve Hakemlik Yapan Öğretim Üyesi Sayısı

Tablo 53: Editörlük ve Hakemlik Yapan Öğretim Üyelerinin Yayınlarına Göre Dağılımı

Editörlük/Hakemlik Yapan Öğretim Üyesi Sayısı	Editörlük/Hakemlik Yapılan Kitap Sayısı	Dergi Hakemliği Yapan Öğretim Üyesi Sayısı	Hakemliği Yapılan Dergi Sayısı
7	1	20	39
7	1	20	39

#### B.1.1.5. Üniversiteler Arasında Yapılan İkili Anlaşmalar

Yüksekokulumuz Bölümlerinin Avrupa ülkeleri ile yapmış olduğu 26 adet anlaşması bulunmakta olup, Bölümler bazında dağılımları Tablo54’de yer almaktadır.

Tablo 54: Yüksekokul ve Bölümler Arasında Üniversitelerle Yapılan İkili Anlaşmalarına Göre Dağılımı

Bölüm	Üniversite Adı	Ülke Adı	Geçerlilik Süresi	Anlaşmanın İçeriği
Uluslararası Ticaret	INSEEC Paris	France	2013	Business Studies
Uluslararası Ticaret	Freie Universität Berlin	Germany	2013	Business Studies
Uluslararası Ticaret	Philipps-Universität Marburg	Germany	2014	Business Science
Uluslararası Ticaret	Univerzana Primorskem	Slovenia	2014	Business Studies
Uluslararası Ticaret	Univerzav Mariboru	Slovenia	2014	Business Studies
Uluslararası Ticaret	Malardalen University	Sweden	2014	Business Studies, Management Sciences
Uluslararası Ticaret	Robert Gordon University, Aberdeen	United Kingdom	2011	Business Studies, Management Sciences

Tablo 54: Yükseköğretim ve Bölümler Arasında Üniversitelerle Yapılan İkili Anlaşmalarına Göre Dağılımı

Bölüm	Üniversite Adı	Ülke Adı	Geçerlilik Süresi	Anlaşmanın İçeriği
Yönetim Bilişim Sistemleri	Fachhochschule Des BFI Wien	Austria	2013	Mathematics and Informatics
Yönetim Bilişim Sistemleri	Rouen Business School	France	2013	Mathematics and Informatics
Yönetim Bilişim Sistemleri	Fachhochschule Frankfurt am Main	Germany	2013	Business Studies
Yönetim Bilişim Sistemleri	Fachhochschule Hannover	Germany	2013	Business Information Systems
Yönetim Bilişim Sistemleri	Philipps-Universität Marburg	Germany	2014	Informatics and Computer Sciences
Yönetim Bilişim Sistemleri	Universität Paderborn	Germany	2013	Business Studies and Business Computing
Yönetim Bilişim Sistemleri	Università Ca Foscari di Venezia	Italy	2013	Faculty of Economics
Yönetim Bilişim Sistemleri	Università Degli Studi di Firenze	Italy	2013	Informatics and Computer Sciences
Yönetim Bilişim Sistemleri	University of Twente	Netherlands	2011	Business Studies with Technology
Yönetim Bilişim Sistemleri	Malardalen University	Sweden	2014	Business Studies, Management Sciences
Turizm İşletmeciliği	Fachhochschule Krems GmbH	Austria	2013	Tourism Administration
Turizm İşletmeciliği	Modul University Vienna	Austria	2014	Tourism and Hospitality Management
Turizm İşletmeciliği	Hochschule Bremen University of Applied Sciences	Germany	2014	Tourism
Turizm İşletmeciliği	Staatlich Anerkannte Private Hochschule	Germany	2014	Tourism and Business Administration
Turizm İşletmeciliği	NHTV Breda University of Applied Sciences	Netherlands	2014	Academy for Tourism

*Tablo 54: Yüksekokul ve Bölümler Arasında Üniversitelerle Yapılan İkili Anlaşmalarına Göre Dağılımı*

Bölüm	Üniversite Adı	Ülke Adı	Geçerlilik Süresi	Anlaşmanın İçeriği
Turizm İşletmeciliği	Saxion Hogescholen	Netherlands	2014	Tourism and Hotel Management
Turizm İşletmeciliği	Universidad Autonoma de Madrid	Spain	2013	Tourism Management
Turizm İşletmeciliği	Universidad Europea de Madrid	Spain	2013	Tourism Administration
Turizm İşletmeciliği	Robert Gordon University, Aberdeen	United Kingdom	2011	Tourism and Hotel Management

### B.1.2. Proje Bilgileri

*Tablo 55: Yüksekokul Bazında Desteklenen Bilimsel Araştırma Proje Sayısı, Yıl İçinde Tamamlanan Projeler ve Tahsis Edilen Ödeneklerin Dağılımı*

Bilimsel Araştırma Proje Sayısı					
Projeler	2010				
	Önceki Yılda Devreden Proje	Yıl İçinde Eklenen Proje	Toplam	Yıl İçinde Tamamlanan Proje	Toplam Ödenek TL
DPT	-	-	-	-	-
TÜBİTAK	1	-	1	-	203,000
A.B HİBESİ	-	1	1	-	730,880
BİLİMSEL ARAŞTIRMA PROJELERİ	18	2	20	5	252,051
SANTEZ PROJELERİ	1	-	1	1	32,920
<b>Toplam</b>	<b>20</b>	<b>3</b>	<b>23</b>	<b>6</b>	<b>1,218,851</b>

Tablo 56: Yüksekökol Bazında Desteklenen Projelerin Yürütücüsüne, Türüne Göre Dağılımı

Sıra No	Proje No	Proje Adı	Yürütücü	Proje Türü	Başlangıç Yılı
1	08N101	Örgüt Bağlılığı ve Çalışan Sağlığı Bağlamında Güvenceli Esneklik	Yard. Doç. Dr. Kıvanç İnemen	BAP	2008
2	09N203P	Social Alliances: Issues in the Formation, Evolution and Impact of Business and Social Enterprise Collaboration	Prof. Dr. Sema Sakarya	BAP	2009
3	08HN202	Foreign Direct Investment as a Development Strategy: Innovation and Technology Diffusion in Emerging Economies	Doç. Dr. E. Nur Günay	BAP	2008-2010
4	1913	Energy Vulnerability and Security in International Trade : A Comparative Study for Turkey and the European Union	Doç. Dr. E. Nur Günay	BAP	2009
5	5718	Risk management and efficiency in emerging market banks in during the post-crisis restructuring period and the global crisis:Evidence from Turkey, 2002-2009	Doç. Dr. E. Nur Günay	BAP	2010
6	841	Ex - Post Efficiency Analysis of European and Internationally Funded Projects	Yard. Doç. Dr. Aslı Deniz Helvacıoğlu Kuyucu	BAP	2008
7	5724	Cloud Computing in Turkey: A Comparative Study with EU: Players, Policies, Challenges and Opportunities	Yard. Doç. Dr. Aslı Deniz Helvacıoğlu Kuyucu	BAP	2010
8	09N202P	Piracy in Digital Goods Markets	Dr. Mehtap Işık	BAP	2009
9	09HN301D	Çağrı Merkezlerinde İş Gücü Yönetimi için Karar Destek Sistemi Geliştirilmesi	Doç. Dr. Aslı Erdem	BAP	2009
10	08N301	Modular corporations: Implications for Work, Occupation, and Corporate Culture	Yard. Doç. Dr. Özgür Döğerlioğlu	BAP	2008

Tablo 56: Yükseköğretim Bazında Desteklenen Projelerin Yürütücüsüne, Türüne Göre Dağılımı

Sıra No	Proje No	Proje Adı	Yürütücü	Proje Türü	Başlangıç Yılı
11	07N301	Gelişmekte Olan Ülke Borsalarının Getirilerinin ve Sıcak Para Hareketlerinin Koentegrasyon, Uç Değer Teorisi ve Yapay Sinir Ağları Metodolojileri ile Analizi	Yard. Doç. Dr. Ceylan Onay	BAP	2007
12	09N302P	Kablosuz Sağlık İzleme Platformu (KSİP) Oluşturulması ve Kardiyoloji Üzerine Ön Değerlendirme Çalışması Yapılması	Prof. Dr. Birgül Kutlu Bayraktar	BAP	2008
13	09N301P	Web-based Advertising	Doç. Dr. V. Aslıhan Nasır	BAP	2009
14	07HN302	Türkiye’de e-Öğrenme Yoluyla Diploma Derecesi Veren Yüksek Öğretim Kurumlarında Kritik Başarı Faktörlerinin Belirlenmesi ve e-Öğrenme Sistemlerinin Değerlendirilmesi	Doç. Dr. Zuhâl Tanrıku	BAP	05.05.2007
15	08N303	Nesne Yönelimli Tasarım Yaklaşımı Kullanılarak bir Veri Madenciliği Yazılımı Geliştirilmesi	Yard. Doç. Dr. Sona Mardikyan	BAP	2008
16	109E180	Akıllı kartlar ve yetenekleri kısıtlı cihazlar için düşük güç tüketen açık anahtarlı kriptoloji sistemleri	Yard. Doç. Dr. Gökay Saldamlı	TÜBİTAK (1001)	2010
17	5721	İfretleme Standartı (AES) Donanımı Tasarımı ve Gerçekleşmesi	Yard. Doç. Dr. Gökay Saldamlı	BAP	2010



# IV. KURUMSAL KABİLİYET VE KAPASİTENİN DEĞERLENDİRİLMESİ

---

## A. ÜSTÜNLÜKLER

---

### A.1. Güçlü yönler

1. Öğrenci odaklı eğitim anlayışı
2. Öğretim elemanı öğrenci ilişkilerinin güçlü olması
3. Öğretim elemanlarımızın niteliği
4. Bölümlerin alanlarında öncü olmaları
5. Artan araştırma ve yayın performansı
6. Gelişen lisansüstü programları
7. Mezunlarımızın lisansüstü eğitimlerinde ve iş hayatındaki başarıları

### A.2. Fırsatlar

1. Ticaret, bilişim ve turizm sektörlerinin öneminin ve GSYİH içindeki paylarının ülkemizde ve dünya genelinde artmakta olması
2. Uluslararası araştırma olanak ve desteklerinin artmakta olması
3. Avrupa ve dünya genelinde değişim programlarının artması ve desteklenmesi

## B. ZAYIFLIKLAR

---

### B.1. Zayıf yönler

1. YGS-6 puan türü ile alınan öğrencilerin altyapılarının eğitim misyonumuzu gerçekleştirmek için gereken altyapı ile uyuşmaması
2. Öğretim elemanı kadrolarının kısıtlı olması
3. Araştırma görevlisi kadrolarının bulunmaması
4. Mali kaynakların yetersizliği

## B.2. Tehditler

1. Bölümlerimizle aynı akademik içerikli bölümlerin farklı üniversitelerde fakülte altında yapılması
2. Değişen sınav sistemi ile YGS-6 puan türüyle öğrenci alma zorunluluğu
3. Yüksek öğretim politikalarının kısıtlayıcı yönde sürekli değişmesi
4. Yüksek öğretime yeterince bütçe ayrılmaması
5. Atama, kadro vs. konularda yaşanan güçlükler
6. Öğretim elemanlarının yaşadıkları ekonomik zorluklar
7. Öğretim elemanlarımıza (ücret, lojman vs.) ve öğrencilerimize (burs, yurt vs.) sağlanan olanakların kısıtlı oluşu sonucu vakıf üniversiteleri ile rekabet etmenin güçlüğü

## C. DEĞERLENDİRME

---

Bölümlerimiz ülkemizde alanlarında öncü programlar olarak belli bir misyon çerçevesinde 1996 yılında kurulmuştur. Zaman içerisinde üniversite giriş sınav sisteminde yapılan değişiklikler YGS-6 puan türü ile öğrenci almamıza neden olarak Yüksekokulumuzu hedeflenen öğrenci profilinden uzaklaştırmıştır. Bunun yanısıra çeşitli üniversitelerin aynı akademik içerikli bölümlerin fakülte altında yapılandırılmış olması ile bu bölümlere LYS TM-1 puan türüyle öğrenci alınmakta ve haksız rekabet yaratılmaktadır.

Aynı akademik içerikli programların hem yüksekokul hem de fakülte altında yapılandırılması akademik açıdan tutarsızlığa ve kavram karmaşasına neden olmaktadır.

Kadroların kısıtlı olması, atama ve yükseltme süreçlerindeki güçlük ve gecikmeler, araştırma görevlisi kadrosunun bulunmaması Yüksekokulun akademik gelişimini olumsuz etkilemektedir.

## V. ÖNERİ VE TEDBİRLER

---

1. Bölümlerin puan türünün (YGS 6), diğer üniversitelerde fakülteler altında yapılandırılmış olan aynı/benzer akademik içerikli programlarla aynı puan türüne (TM1) değiştirilmesi veya puan türü seçiminin bölümlere bırakılması
2. Aynı akademik içerikli bölümlerin yapılandırılmasında ülke genelinde tutarlı olunması
3. Yüksekokulun gelişimini olumsuz etkileyen kadro kısıtlarının kaldırılması, araştırma görevlisi kadrosu sağlanması

## İÇ KONTROL GÜVENCE BEYANI

Harcama yetkilisi olarak yetkim dâhilinde; bu raporda yer alan bilgilerin güvenilir, tam ve doğru olduğunu beyan ederim.

Bu raporda açıklanan faaliyetler için idare bütçesinden harcama birimimize tahsis edilmiş kaynakların etkili, ekonomik ve verimli bir şekilde kullanıldığını, görev ve yetki alanım çerçevesinde iç kontrol sisteminin idari ve mali kararlar ile bunlara ilişkin işlemlerin yasallık ve düzenliliği hususunda yeterli güvenceyi sağladığını ve harcama birimimizde süreç kontrolünün etkin olarak uygulandığını bildiririm.

Bu güvence, harcama yetkilisi olarak sahip olduğum bilgi ve değerlendirmeler, iç kontroller, iç denetçi raporları ile Sayıştay raporları gibi bilgim dâhilindeki hususlara dayanmaktadır.

Burada raporlanmayan, idarenin menfaatlerine zarar veren herhangi bir husus hakkında bilgim olmadığını beyan ederim. 29.03.2011

Prof. Dr. Arzu TEKTAŞ  
Müdür



**İrtibat :**

Yard. Doç. Dr. Sona MARDİKYAN  
Müdür Yardımcısı

Sevin Koç KÖKSAL  
Yüksekökol Sekreteri

Telefon : 0(212)359 66 83